

# Sammanställning av ”Årlig rapport nummer 2 för deltagande kommuner i Våromgången 2013 av SKL Matematik PISA 2015”

Avser tiden 2014 09 01- 2015 08 01

## 1. Sammanfattning

Detta är en sammanställning av de årliga rapporter som 39 kommuner fördelade på sex nätverk lämnat in. De inledde sitt arbete med upptaktskonferens våren 2013.

Under detta andra år har fokus varit att ta tillvarata erfarenheter av kartläggningen under första året för att åtgärda identifierade brister. Redovisningen av vad som skett inom olika områden indikerar att mycket har skett. Framför allt är det inom två av SKL:s satser; ”Det finns fungerande rutiner systematisk uppföljning och återkoppling” samt ”Det finns fungerande rutiner för att fånga upp elever i behov av stöd”. En mer sammanlänkad ledning samt tydlig uppdrags- och rollfördelning är bieffekter som kommer av det valda arbetssättet.

Även detta år är omdömet från de deltagande kommunerna mycket positivt. Upplevelsen av metoden arbetande nätverk har förbättrats från 5,2 till 5,3 på den sexgradiga skalan. Det som framför allt uppskattas är att få träffa andra kommuner, möta alla fyra nivåer och därigenom få kunskap om sina styrkor och svagheter.

Det sammanfattande betyget har sjunkit något men är fortfarande på en hög nivå, 4,6 på en sexgradig skala.

Det vanligaste är att man träffas tre gånger på hemmaplan mellan varje nätverkskonferens. I huvudsak är det för- och efterarbete till nätverkskonferenserna som avhandlas men tillfälle ges också för andra diskussioner. Totalt sett ger detta en bättre förståelse för varandras roller som är till av stort värde i det fortsatta arbetet. Kommungruppens storlek är varierande, där 12 deltagare är det mest typiska. Av dessa deltar sju personer från de fyra nivåerna vid varje nätverkskonferens.

I två tredjedelar av kommunerna ingår den högst ansvarige tjänstemannen för skolan i såväl hemmagrupp som nätverksgrupp.

Det svåraste momentet i satsningen är fortfarande att få satsningen känd i övriga organisationen. Det vanligaste är att man använder de befintliga forumen för att sprida information. Insikten om vad som behöver göras är det som bedöms vara enklast.



Utbyte av goda exempel är något som förekommer i mycket hög grad vid nätverkskonferenserna, däremot är den kritiska granskningen av den egna kommunen mindre förekommande än önskats.

Den egna kommunen värderar sina egna insatser högre än övriga kommuners i nätverket, vilket även gäller den kritiska granskningen.

Fler kommuner än tidigare har fastställt sina operativa mål i något politisk forum.

Utfallet av de operativa målen har redovisats mycket noggrant av de flesta. Måluppfyllelsen är relativt dålig framför allt för de mål som avser högre årskurser. Samma tendens gäller för behörigheten hos lärare där den största oron finns vad gäller ämneslärare på högstadiet. Betydligt fler kommuner uppger sig ha en klar bild av legitimationsläget.

De vanligaste åtgärderna som redovisas för att förbättra lärarkompetensen är kompetensutveckling samt aktiva rekryteringsinsatser.

Endast två kommuner har avstått från deltagande i matematiklyftet.

Handlingsplanen för särbegåvade elever har omhändertagits aktivt i endast en tredjedel av kommunerna. Betydligt fler har redovisat behov av att uppmärksamma denna elevgrupp.

Några fler kommuner än efter det första året uppskattar att satsningen kan påverka undervisningssituationen i matematik på ett positivt sätt.



## 2. Kommunens organisation av hemmaplansarbete

### A Hur har kommunen organiserat arbetet?

Hur många träffar brukar kommungruppen ha på hemmaplan mellan nätverkskonferenserna (nvk)?

	1	2	3	4	>4
Antal träffar		38 %	49 %	13 %	

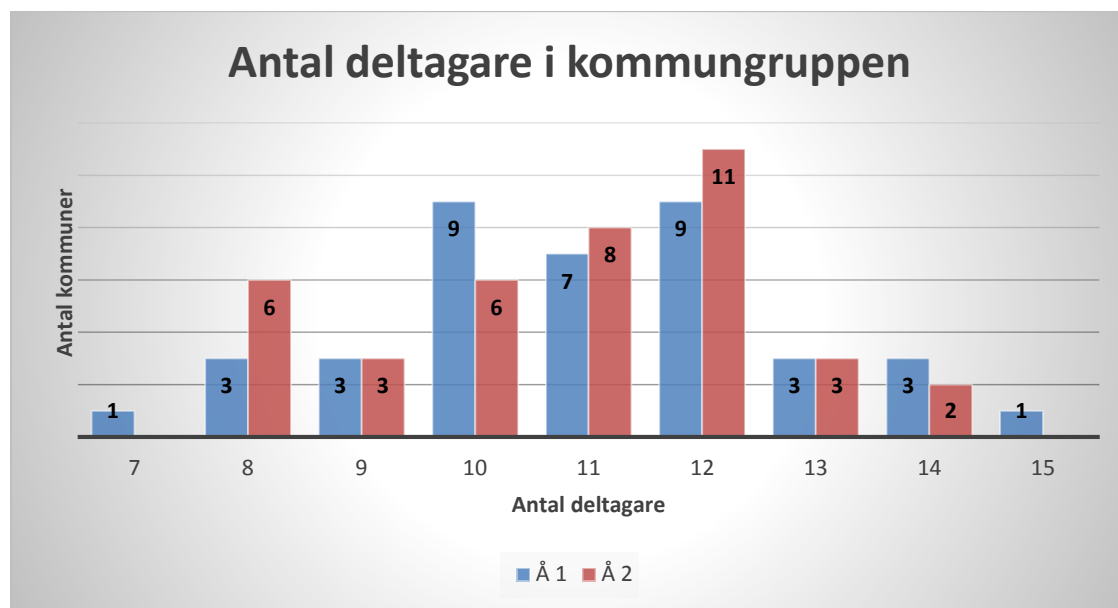
**Kommentar:** Överensstämmer väl med det som redovisades i den första årliga rapporten. Svårt att dra slutsatser enbart utifrån antalet träffar eftersom längden på träffarna varierar från några timmar till halvdagar.

### B Vad behandlas på kommungruppsträffarna?

Exempel på vad som behandlas på kommungruppen	Sätt X
Återkoppling från senaste nätverkskonferens	
Genomgång och formulering av det egna missivet.	
Genomgång av de andra kommunernas missiv.	
Uppföljning av beslutade åtaganden från nvk	
Planering av åtgärder som ska genomföras	
Annat alternativ (beskriv i kommentarer under tabellen)	

**Kommentar:** De föreslagna alternativen är tillämpliga i samtliga kommuner. Under punkten ”annat alternativ” förekommer samtal kring närbesläktade frågor såsom mattelyftet, utvecklingsarbete i allmänhet etc.

### C Vilka befattningshavare ingår i kommungruppen?



**Kommentar :** Inga större förändringar jämfört med Å1. Utöver representanter för de självklara grupperna är kommungruppen i många fall kompletterad med representanter för elevhälsan, förskolan och gymnasiet.

En ambition är att få så många enheter som möjligt representerade, självklart enklare i mindre kommuner.

I två tredjedelar av kommuner är det högsta ansvarige tjänsteman för skolan som ingår i kommungruppen och även deltar i nätverkskonferenserna. Om någon annan representerar krävs ett tydligt mandat till ersättaren för att möjliggöra en smidig beslutsprocess.



**D Vem har ansvaret för att kommunen har rätt bemanning vid nätverkskonferenser om förhinder uppstår?**

<b>Kontaktpersonen</b>	<b>12</b>
<b>Varje nivå ansvarar</b>	<b>5</b>
<b>Delat ansvar tillsammans med Kp</b>	<b>12</b>
<b>Ordförande/Fc</b>	<b>4</b>

**Kommentar:** I de flesta kommunerna verkar detta inte vara en stor fråga. Representationen löser man ganska enkelt i kommungruppen. En vanlig metod är att varje person har en ersättare som kallas in vid behov. Man kan dock konstatera att det tyngsta ansvaret vilar på kontaktpersonerna.

**E Hur sprids information om åtagande samt beslutade åtgärder som arbetet lett fram till? Ange också vem som är ansvarig för detta?**

**Kommentar:** Den absolut vanligaste strategin är att information om satsningen sprids via de befintliga forumen dvs nämnden, rektorsmöten, ledningsgrupp och arbetsplatsträffar på skolorna.

Utöver detta är det vanligt med information på ämneskonferenser i matematik samt till deltagare i matematiklyftet.

Svagheten som uppmärksammas är att spridningen blir ojämlig. Det finns en uppenbar risk att informationen blir bättre och mer frekvent när det sköts av deltagare i kommungruppen.

Mindre kommuner har ambitionen att alla enheter ska vara representerade i kommungruppen för att få en bättre spridning.

Några exempel finns där all personal fått samma information i samband med upptaktsmöten, företrädesvis i mindre kommuner.

I fler kommuner än tidigare används intranätet som en informationskanal.

Ingen kommun har uppgivit att man använt satsningens hemsida, [www.skl.se/matematik](http://www.skl.se/matematik), som informationskanal.



## F Vilka svårigheter har identifierats i arbetet på hemmaplan?

I tabellen har svaren för de olika svårigheterna graderats från 1 till 5, där 1 är det enklaste och 5 det svåraste, inom parentes redovisas ett genomsnitt av bedömningarna

<b>Inse vad som behöver göras</b>	<b>1 (1,7)</b>
<b>Inse hur man ska genomföra beslutat åtgärder</b>	<b>3 (2,3)</b>
<b>Kommunikation om satsningen i den egna organisationen</b>	<b>5 (3,5)</b>
<b>Uppnå gemensam syn mellan nivåerna</b>	<b>2 (1,9)</b>
<b>Hålla igång den fleråriga satsningen</b>	<b>4 (2,5)</b>

**Kommentar:** Jämfört med Å 1 har svarsalternativen förändrats vilket försvårar en jämförelse. Man kan dock konstatera att även denna gång anses det enklast att ”inse vad som behöver göras” medan svårigheten att ”kommunicera satsningen i den egna organisationen” är det överlägset mest komplicerade.

Att uppnå gemensam syn mellan nivåerna är relativt lätt, men av kommentarer att döma avser svaren ofta situationen i kommungruppen. Större svårigheter att få spridning i hela organisationen.

Svårigheten att ”hålla igång satsningen” är troligen en indikation på ovanan vid att delta i satsningar som förväntas pågå under lång tid.

Faktorer som påverkar svårigheterna är att nå enheter som inte är representerade i kommungruppen, uppdragsträngsel samt personförändringar framför allt i ledande positioner.

Kommungruppens status samt kontaktpersonens ställning i organisationen är också viktig.



Sveriges  
Kommuner  
och Landsting

**G Vilka glädjeämnen som påverkat det interna samarbetsklimatet har identifierats i arbetet på hemmaplan?**

I tabellen nedan redovisas antalet kryss för respektive påstående i de två årliga rapporterna.

	Årlig rapport 1	Årlig rapport 2
<b>Givande att träffa olika nivåer</b>	<b>19</b>	<b>12</b>
<b>Dialogen mellan de olika nivåerna</b>	<b>33</b>	<b>36</b>
<b>Stort engagemang</b>	<b>12</b>	<b>12</b>
<b>Tydliggjort kommunens styrkor och svagheter</b>	<b>25</b>	<b>25</b>
<b>Större förståelse för de olika rollerna</b>	<b>12</b>	<b>18</b>
<b>Fått pröva på en fungerande arbetsmodell</b>	<b>14</b>	<b>17</b>

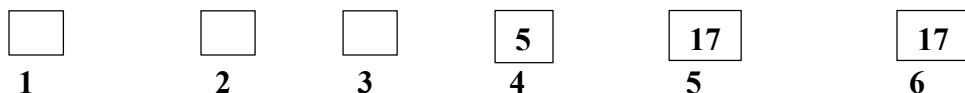
**Kommentar:** Den enda förändringen som går att utläsa vid en jämförelse över åren är att dialogen mellan de olika nivåerna samt förståelsen för de olika rollerna har ytterligare förbättrats. Denna förändring måste tillskrivas långsiktigheten i satsningen. Företeelsen att enbart träffa olika nivåer som från början var unik har nu blivit en självklarhet vilket kan vara en förklaring till ett färre antal kryss.

Under fråga 3 B redovisas vad som varit mest positivt med nätverksarbetet. Under den fråga sker ytterligare jämförelser med vad som framkommit i denna redovisning.

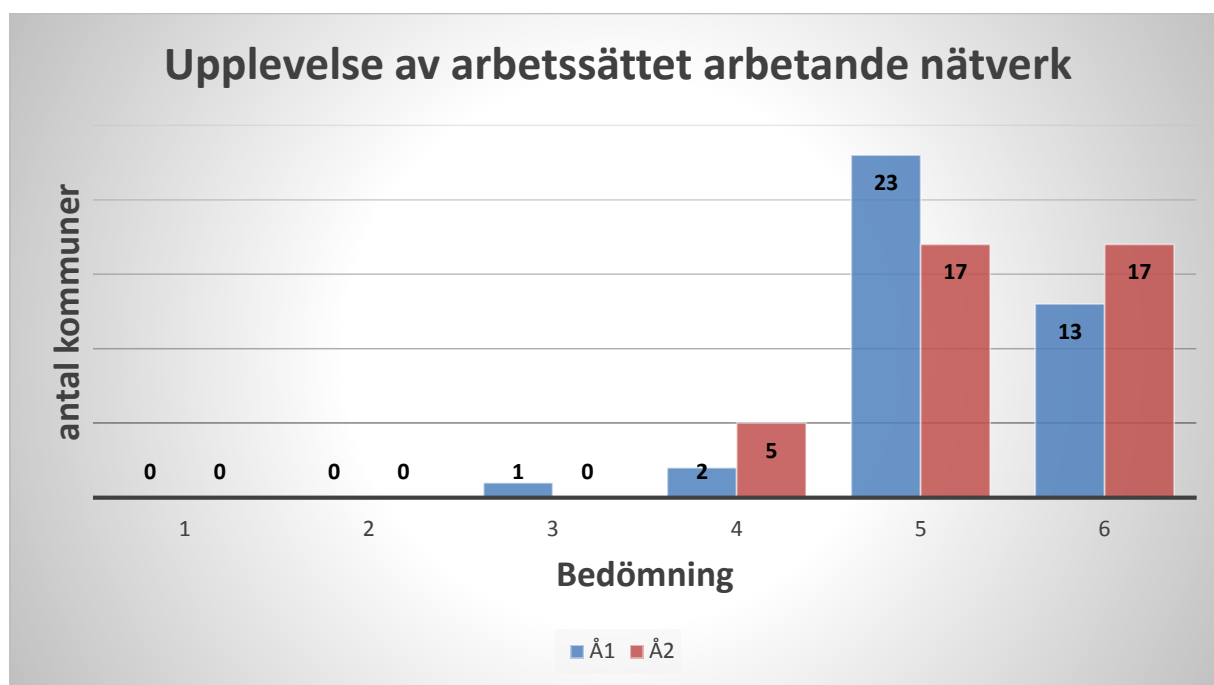
### 3. Nätverksarbetet

#### A Hur har det valda arbetsättet med arbetande nätverk upplevts?

Sammanställning av svaren från deltagande kommuner



Av diagrammet nedan framgår en jämförelse med resultaten i Å 1



Fler kommuner har valt högsta omdömet för arbetsättet än för ett år sedan.

Statistiskt mått	Årlig rapport 1	Årlig rapport 2
Medelvärde	5,2	5,3
Median	5	5
Typvärde	5	5 och 6
Standardavvikelse	0,56	0,69

Mycket positiva omdömen, inga större förändringar mellan åren, något större spridning mellan kommunerna.





I denna tabell redovisas bedömningarna per nätverk

Nätverk	Medelvärde	Median	Typvärde	Standardavvikelse
Dalarna	5,3	5,5	6	0,42
Västmanland	5,5	6	6	0,42
Östersjön	5,4	5	5	0,35
Västergötland	4,5	4,5	4 och 5	0,35
NÖS	5,6	6	6	0,35
Syd	5,4	5	5	0,35

**Kommentar :** Man kan konstatera att omdömena är relativt lika mellan nätverken med undantag av ett lägre omdöme från nätverk Västergötland. Eftersom detta är en självvärdering är det endast ingående kommuner som förklara sin egen värdering. Man kan uppmärksamma att det är relativt liten spridning av bedömningarna i samtliga nätverk vilket indikerar en god samstämmighet vad gäller upplevelsen av arbets sättet arbetande nätverk.

### **B Vad har varit mest positivt med nätverksarbetet?**

Denna fråga fanns inte med i förra årets rapport. Däremot kan man göra en jämförelse med svaren på fråga 2G där den positiva påverkan på hemmagruppen bedömdes.

	Positivt med nätverksarbetet	Positivt för hemmaplansarbetet
Givande att träffa olika nivåer	12	12
Dialogen mellan de olika nivåerna	28	36
Stort engagemang	11	12
Tydliggjort kommunens styrkor och svagheter	27	25
Större förståelse för de olika rollerna	7	18
Fått pröva på en fungerande arbetsmodell	22	17



**Kommentar:** Inga större skillnader mellan vad som varit positivt på hemmaplan eller i nätverksarbetet.

De enda påståenden som sticker ut är dialogen mellan nivåerna som har bedömts mer positivt på hemmaplan samt att modellen har något högre bedömning i nätverket. Det senare är ganska naturligt eftersom det är där modellen prövas fullt ut. Kombinationen av nivågruppssamtal med andra kommuner samt arbete i den egna kommungruppen på hemmaplan är det som ger resultat.

**C På vilket sätt har samarbetet i det egna nätverket med andra kommuner influerat arbetet på hemmaplan?**

Här anges avgivna omdömen för Å1 inom parentes för att kunna jämföra.

(I Å1 saknades svar från en kommun.)

	<b>Inte alls</b>	<b>I viss mån</b>	<b>I hög grad</b>
<b>Tagit del av goda exempel</b>		<b>13 (19)</b>	<b>26 (19)</b>
<b>Delat erfarenheter</b>		<b>4 (3)</b>	<b>35 (35)</b>
<b>Blivit kritiskt granskade</b>	<b>2 (1)</b>	<b>34 (34)</b>	<b>3 (3)</b>
<b>Tagit med sig tankar hem</b>		<b>4 (6)</b>	<b>35 (32)</b>

**Kommentar :** Dela goda exempel har blivit mer förekommande. Även under andra året har den kritiska granskningen inte använts i önskad omfattning.

**D Ge exempel på sådant som ni blivit mest intresserade av från andra kommuner under det gångna året.**

Som framgår av redovisningen av föregående fråga har delandet av goda exempel varit förekommande i mycket hög grad vilket märks i redovisningen av vad man blivit intresserade av. Här följer ett axplock av sådant som flera andra kommuner nämnt alternativt områden som förekommer på flera ställen.

Sammanställningen gör inte anspråk på att ta upp de absolut bästa exemplen. För att få en egen bild och exempel på sådant man efterfrågar rekommenderas en genomläsning av avsnittet i alla årsrapporter.



### **Det finns fungerande rutiner för systematisk uppföljning och återkoppling**

Här nämns följande kommuner av flera andra för en god systematik i sitt kvalitetsarbete:

Enköping, Värmdö, Sundbyberg, Gnosjö samt Sävsjö.

### **Det finns fungerande rutiner för att fånga upp elever i behov av stöd**

Flera kommuner har upprättat dokumentation över olika typer av anpassningar som visat sig fungera.

Karlshamn har väckt intresse för sitt arbete och sin egen handlingsplan för särskilt begåvade barn.

Handlingsplaner i matematik som upprättats i Västerås, Katrineholm och Värmdö är ett sätt att formulera kommungemensamma rutiner och få spridning.

### **Lärarnas kompetens och samarbete är avgörande**

Tvåläraresystem nämns som ett gott exempel i Hedemora och Skara. Surahammar har uppmärksammats för sitt ämnesläraresystem på låg- och mellanstadiet. Ett område som nämns är där lärare samarbetar kring sambedömning/samrättning. Inom detta område har Katrineholm, Värmdö och Tingsryd benämnts.

### **Höga förväntningar på alla elever och övriga**

Tingsryd och Norrköpings modeller för arbetet inom detta område har uppmärksammats av flera andra kommuner som goda exempel.



## E Risker med arbetande nätverk

Hur upplever ni att Ert nätverk med de andra kommunerna fungerar?

Varje kommun avger sin egen bedömning av hela nätverkets arbete

I tabellen nedan redovisas årets omdömen med motsvarande resultat från Å1 inom parentes.

	1	2	3	4	5	6	Genomsnitt
<b>Ambitionsnivån</b>			1 (1)	12 (4)	16 (19)	10 (14)	4,9 (5,0)
<b>Kritiska hållningen</b>		4 (2)	13 (14)	15 (16)	6 (5)	1 (1)	3,7 (3,7)
<b>Kontaktpersonernas mandat</b>		2	1 (3)	6 (5)	15 (16)	15 (14)	5,0 (5,1)
<b>Kontinuiteten</b>		(1)	7 (7)	10 (12)	15 (13)	7 (5)	4,6 (4,4)
<b>Arbetet på hemmaplan</b>			1 (5)	19 (11)	17 (20)	2 (2)	4,5 (4,5)
<b>Fokuseringen</b>			2 (1)	9 (8)	20 (18)	8 (11)	4,9 (5,0)

**Kommentar:** Inga större förändringar jämfört med föregående år. Den största variationen kan avläsas vad gäller kontinuitet där man kan iaktta en viss förbättring.

Fortfarande är den kritiska hållningen det som bedöms fungera sämst medan övriga faktorer rankas högt.



## F Hur bedömer ni er egen kommuns insatser inom nedanstående områden

Här görs en jämförelse av hur man bedömer sin egen kommuns insats i jämförelse med hur man bedömer hela nätverket. Omdömena för nätverket anges inom parentes.

	1	2	3	4	5	6	Medelvärde
<b>Ambitionsnivån</b>			2 (1)	5 (12)	20 (16)	12 (10)	5,1 (4,9)
<b>Kritiska hållningen</b>		1 (4)	7 (13)	9 (15)	18 (6)	4 (1)	4,4 (3,7)
<b>Kontaktpersonernas mandat</b>		(2)	1 (1)	5 (6)	6 (15)	27 (15)	5,5 (5,1)
<b>Kontinuiteten</b>			4 (7)	10 (10)	12 (15)	13 (7)	4,9 (4,6)
<b>Arbetet på hemmaplan</b>		1	5 (1)	12 (19)	16 (17)	5 (2)	4,5 (4,5)
<b>Fokuseringen</b>			7 (2)	10 (9)	16 (20)	6 (8)	4,5 (4,9)

**Kommentar:** Av redovisningen framgår att den enskilda kommunen värderar sina egna insatser högre än det totala nätverket med två undantag nämligen fokuseringen och arbetet på hemmaplan. Två faktorer kommunen förfogar över på egen hand varför en förbättring är möjlig att åstadkomma.

Här finns en kritisk punkt om bedömningarna är alltför åtskilda mellan nätverkets kommuner. Som exempel kan nämnas att sex kommuner bedömer sitt arbete på hemmaplan lågt, vilket ger anledning till oro eftersom nätverksarbetet vad som gjorts i kommunerna.



## 4. Kommunens operativa mål

### Redovisning av de operativa målen

#### A Var är de operativa målen beslutade?

	Å2	Å1
Nämnd/utskott/KF/KS	21	19
Förvaltning	7	8
Både och	6	7
Fc och ordförande	0	1
Hemmagruppen	1	2
Ej beslutade	1	2

**Kommentar:** Av detta framgår att några ytterligare kommuner, jämfört med Å1, har fastställt de operativa målen i ett politiskt forum.

#### B Hur långt har ni kommit vad gäller måluppfyllelsen av de operativa målen?

Den absoluta majoriteten av rapporterna innehåller noggranna redovisningar av måluppfyllelsen vilket indikerar att de operativa målen hålls levande. Några (5 st) har avstått helt från att svara medan ytterligare några (5 st) har 2015 som avstämning och därför inte hunnit med någon ingående analys.

Eftersom varje kommun formulerat sina mål helt fritt går det inte att göra några jämförelser mellan kommunerna.

Det finns ingen kommun som lyckats nå samtliga mål, cirka 50 % har ej nått något av målen medan 25 % av samtliga kommuner har nått ett eller flera av sina operativa mål. I några av de kommuner som inte nått målen har det ändå blivit en viss förbättring.

Det operativa mål som är obligatoriskt för alla är Np åk 9. Drygt 60 % av kommunerna har inte klarat att uppfylla målet medan cirka 10 % redovisar att man nått sitt mål.

En allmän tendens bland majoriteten av kommunerna är att resultaten utvecklas sämre för årskurs 9 än för övriga årskurser.



## 5. SKL:s satser för styrning och ledning

### **Gemensam ledning**      **Ledningsnivåerna är sammanlänkade**

Endast en kommun har sagt sig ha en sammanlänkad ledning, att jämföra med fyra kommuner i den förra årliga rapporten.

Svaren som avges indikerar tydligt att man under denna satsning fått klart för sig hur viktigt det är att alla fyra nivåerna har en bra kommunikation. Dialogen har förbättrats genom deltagandet.

De vanligaste åtgärderna för att uppnå detta är

- Utveckla och använda sig av olika forum där alla nivåer finns representerade
- Använda sig av modellen med alla fyra nivåer inblandade i fler utvecklingsarbeten

### **Gemensam ledning**      **Det finns en tydlig uppdrags- och rollfördelning**

Viktigt med en ständigt pågående diskussion om uppdrags- och rollfördelningen. Många har använt denna satsning för att förbättra sina rutiner inom området genom diskussioner i kommungruppen. Detta har medfört en större förståelse och kunskap i denna grupp

Exempel på åtgärder som redovisas är

- Kommunikation och information om ledningssystemet i kommunen
- Tydliggöra olika nivåers roll och uppdrag i samband med viktigare processer, såsom SKA (systematiskt kvalitetsarbete), resultatanalys etc
- Formulera olika nivåers uppdrag
- Utbildning för såväl nämnden som för personalen



## **Gemensamma rutiner Det finns fungerande rutiner för en systematisk uppföljning och återkoppling**

Gemensamt för alla kommuner är att man på olika sätt utvecklat systematiken i sitt kvalitetsarbete. En tydlig inriktning med ett gemensamt angreppssätt för alla kommunens enheter kan märkas.

Enheternas och framför allt rektors viktiga roll har uppmärksammats. Tecken på detta är

- Utbildning i analys och kvalitetsarbete för rektorer
- Resultat/kvalitetsdialoger mellan nämnd och enhet
- Stödinsatser till enheterna genom att serva med statistikunderlag samt utveckla stödsystem/verktyg.

En allmän reflektion är att resultaten har kommit mer i fokus och ambitionen att kunna använda resultaten i syfte att utveckla verksamheten.

Man kan också konstatera att de åtgärder som föreslagits i hög grad har genomförts, alternativt påbörjats.

## **Gemensamma rutiner Det finns fungerande rutiner för att fånga upp elever i behov av stöd**

Av de åtgärder som redovisas kan man dra slutsatsen att detta område har en central plats i kommunernas utvecklingsarbete. Även här är många åtgärder genomförda alternativt påbörjade.

Man kan se en tydlig trend att fler än tidigare strävar efter gemensamma rutiner som används på alla enheter.

Exempel på det som nämnts mer frekvent är

- Utveckla stadiövergångar samt överlämning
- Fortbildning för alla pedagoger och/eller enbart specialpedagoger
- Utveckling av elevhälsan, såväl det interna arbetet som samarbetet med pedagogerna





- Matematikplaner tas fram i många kommuner med avsnitt som beskriver arbetet med barn i behov av stöd
- Gemensamma screeningsrutiner
- Flera nämner behovet av insatser för särskilt begåvade elever vilket är positivt med tanke på att alltför få tagit om hand handlingsplanen för särbegåvade

## **Gemensam syn**

## **Höga förväntningar på alla elever och övriga**

Detta tema har visat sig svårast att greppa. Av redovisningarna framgår tydligt att höga förväntningar måste genomsyra hela organisationen och inte bara vara en företeelse som gäller i relationen lärare-elev. En förutsättning för höga förväntningar på alla elever är att det också uttrycks höga förväntningar på alla nivåer.

Höga förväntningar har visat sig vara svårt att hantera som självständig företeelse utan behöver appliceras på något annat.

Det som framför allt nämns som åtgärd är diskussioner om begreppet i olika grupperingar i syfte att få en gemensam bild av innebörden. I dessa diskussioner blandas de olika nivåerna. Flera involverar föräldrar och elever i dessa diskussioner bland annat med syftet att påvisa att skolan är viktig.

Olika kunskapshöjande insatser har genomförts; inspirationsföreläsningar, studiedagar samt litteraturstudier.

För övrigt kan konstateras att alla kommuner har uttryckt höga förväntningar genom sina operativa mål.



## **Gemensam syn                    Lärarnas kompetens och samarbete är avgörande**

**Eftersom detta område har identifierats som det mest centrala för att förbättra resultaten i matematik följer här ett antal specificerade frågor**

### **A                    Kartläggning av läget för Lärarlegitimation i matematik**

Cirka 70 % av kommunerna uppger att de har klar bild av läget vad gäller lärarlegitimation vilket är en markant ökning jämfört med cirka 40 % för ett år sedan.

- **Vilka slutsatser har ni dragit av denna kartläggning?**

De flesta känner sig relativt nöjda men det finns enstaka där man anser motsatsen dvs en ganska splittrad bild. En gemensam uppfattning är att läget är mest problematiskt med situationen på högstadiet, framför allt med tanke på svårigheten att rekrytera.

Några påpekar att man förhåller sig till de krav som den statliga nivån anger.

- **Vilka åtgärder avser ni att vidta?**

Vanliga åtgärder är

- Använda befintlig kompetens optimalt med hjälp av tjänstefördelning
- Ge stöd till och uppmuntra utbildningsinsatser
- Skaffa system för registrering av kompetens
- Bli en attraktiv arbetsgivare
- Upprätta kompetensutvecklingsplaner.
- Uppmana lärare att söka sin legitimation

### **B                    Matematiklärarnas utbildningsbakgrund utifrån vår gemensamma kartläggning?**

#### **Slutsatser**

Flera har upptäckt stora skillnader i Hp-poäng mellan lärare med legitimation för samma årskurser. Den mest förekommande slutsatsen är att man väljer att följa de krav som staten anger genom kraven för legitimationen. Endast enstaka har kommenterat skillnaden mellan enheter och stadier.



## Åtgärder

Åtgärderna som redovisas är i stort sett desamma som för frågan ovanför. Noggrannhet vid rekryteringen, stimulera till utbildning, använda tjänstefördelningen för att nyttja kompetensen optimalt samt utveckla system för registrering av kompetens.

### C Matematiklyftet

- **Hur många lärare deltog i Matematiklyftet lå 2013/14, hur många av dessa fortsätter kommande läsår tillsammans, hur många nya gick in i matematiklyftet 2014/15 och hur många återstår till lå 2015/16.**

Alla kommuner utom två, Orsa och Sundbyberg, har utnyttjat denna mycket uppskattade fortbildningsinsats.

- **Vem beslutar om fortsättning efter första året, centralt eller lokalt beslut?**

Det finns ingen kommun som uttryckt att man slutar efter första året. Besluten om fortsättning har i cirka 60 % av kommunerna tagits centralt medan i övriga är beslutet delegerat till rektor. I de fall uppgifter lämnats, sker fortsättningen med lägre fart.

### D Vilka exempel finns det i kommunen på organiserat lärarsamarbete, t.ex. PRIO, Lesson study/Learning study etc.? (Ange antalet enheter samt antal berörda lärare)

Här finns en stor mängd insatser redovisade. Förutom matematiklyftet är det oftast begränsat till fåtal lärare alternativt en enhet. Vanligast är grupper sammansatta utifrån ämne. Lesson/learning study förekommer i mindre skala på en eller flera enheter. Sex kommuner deltar i PRIO som berör ett antal skolor. Några kommuner redovisar att man använder tvålärarsystem.

### E Vilka beslut finns för att sprida pågående samarbetsprojekt alternativt starta, enligt ovan?

Fortsättningen av PRIO bestäms utifrån utfallet av insatsen på de enheter som genomfört insatsen, i en kommun (Motala) har snart alla enheter genomfört PRIO. För övrigt finns inga redovisningar av beslut om att någon aktivitet ska vara kommungemensam.



**F Hur har förstelärare använts för att lyfta matematikundervisningen och vilka tankar finns inför framtiden?**

I de flesta kommunerna har försteläraren kommunövergripande uppgifter men i några företrädesvis större kommuner är läraren knuten till specifik enhet och har där ansvar för utvecklingen där samt stöd till kollegor.

På kommunövergripande nivå är att vara handledare i matematiklyftet den vanligaste arbetsuppgiften. Förstelärarna är också ofta på olika sätt knutna till SKL Matematik PISA. Att leda kommunövergripande ämneskonferenser samt delta i utvecklingsgrupper med koppling till matematik är också vanligt förekommande.

**6 Handlingsplan särbegåvade elever**

**Hur har den framtagna handlingsplanen behandlats?**

**Kommentar:** Här kan man skilja på de kommuner som gjort en aktiv handling eller inte. Med aktiv handling avses i detta sammanhang att man t.ex gjort eller påbörjat arbetet med egen handlingsplan, erbjudit kompetensutveckling, informerat på bred front etc. Motsatsen är att man enbart diskuterat handlingsplanen i kommungruppen och/eller skickat ut den.

Två tredjedelar av kommunerna har inte gjort något aktiv handling vilket är svårt att förstå eftersom den faller väl inom en av SKL:s satser.

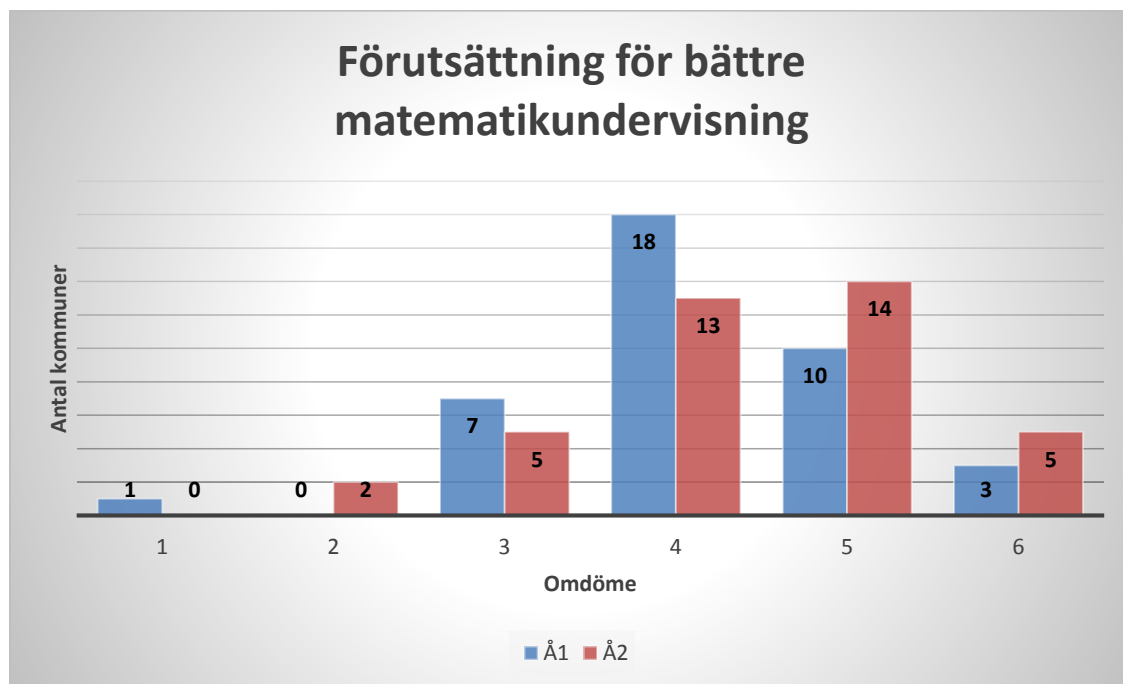
## 7 Sammanfattande bedömningar

**A Gör en skattning av i vilken mån deltagandet i SKL Matematik PISA 2015 gett förutsättningar att förbättra matematikundervisningen?**

*Ange med ett kryss er bedömning på en skala 1-6 där 1=inte alls, 6=i mycket hög grad*



**Jämförelse mellan årlig rapport 1 och 2**



Statistikmått	Årlig rapport 1	Årlig rapport 2
Medelvärde	4,2	4,4
Median	4	4
Typvärde	4	5
Standardavvikelse	0,97	1,03



**Kommentar:** Tilltron till att satsningen ger förutsättningar för en bättre matematikundervisning har ökat något. Dock ger sju kommuner bedömning på de lägre delen samtidigt som antalet kommuner som avger de högsta omdömena har ökat.

I denna tabell redovisas bedömningarna per nätverk

<b>Nätverk</b>	<b>Medelvärde</b>	<b>Median</b>	<b>Typvärde</b>	<b>Standard- avvikelse</b>
<b>Dalarna</b>	<b>4,5</b>	<b>4,5</b>	<b>4 och 5</b>	<b>0,65</b>
<b>Västmanland</b>	<b>4,7</b>	<b>5</b>	<b>5</b>	<b>0,54</b>
<b>Östersjön</b>	<b>4,7</b>	<b>5</b>	<b>4 och 5</b>	<b>0,52</b>
<b>Västergötland</b>	<b>3,7</b>	<b>3,5</b>	<b>3 och 4</b>	<b>0,95</b>
<b>NÖS</b>	<b>4,4</b>	<b>5</b>	<b>5</b>	<b>0,6</b>
<b>SYD</b>	<b>4,3</b>	<b>4</b>	<b>4 och 6</b>	<b>0,63</b>

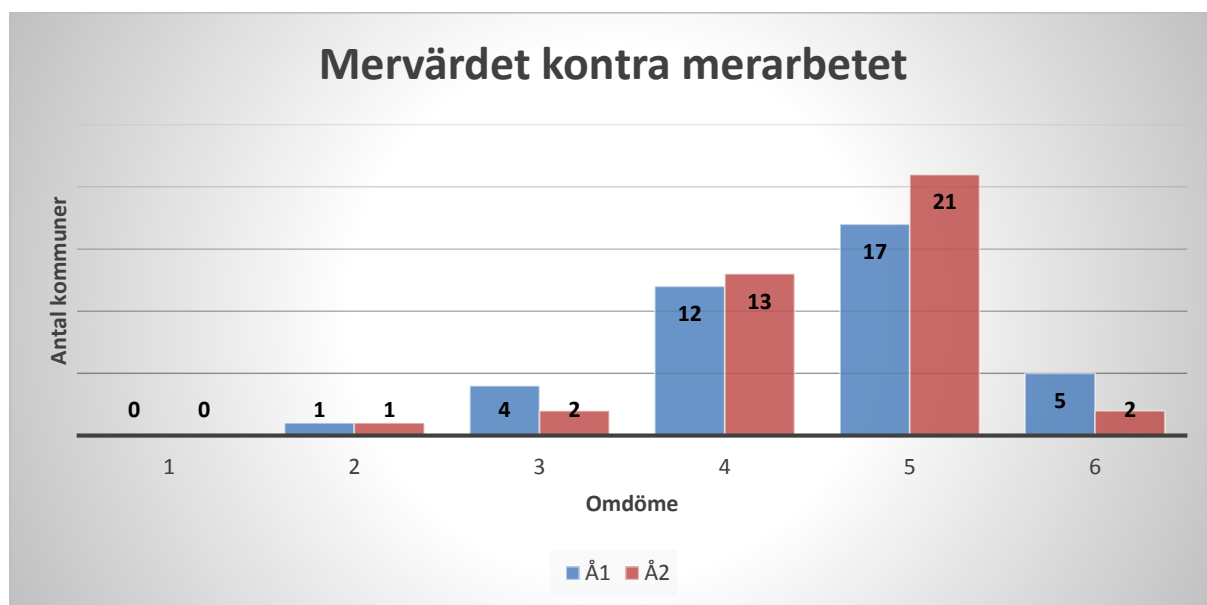


**B Deltagande i SKL Matematik PISA 2015 har säkert inneburit merarbete. I vilken mån har detta motsvarats av det mervärdet deltagandet inneburit?**

*Ange med ett kryss er bedömning på en skala 1-6 där 1=inte alls, 6=i mycket hög grad*

1     
  2     
  3     
  4     
  5     
  6

**Jämförelse mellan årlig rapport 1 och 2**



Statistikmått	Årlig rapport 1	Årlig rapport 2
Medelvärde	4,6	4,5
Median	5	5
Typvärde	5	5
Standardavvikelse	0,93	0,9

**Kommentar:** Marginell minskning vad gäller att bedöma huruvida merarbetet har kompenseras av mervärdet.

Här redovisas bedömningarna per nätverk

<b>Nätverk</b>	<b>Medelvärde</b>	<b>Median</b>	<b>Typvärde</b>	<b>Standard- avvikelse</b>
<b>Dalarna</b>	<b>4,5</b>	<b>4,5</b>	<b>4 och 5</b>	<b>0,35</b>
<b>Västmanland</b>	<b>4,8</b>	<b>5</b>	<b>5</b>	<b>0,20</b>
<b>Östersjön</b>	<b>4,6</b>	<b>5</b>	<b>5</b>	<b>0,35</b>
<b>Västergötland</b>	<b>4,3</b>	<b>4,5</b>	<b>4 och 5</b>	<b>0,46</b>
<b>NÖS</b>	<b>4,4</b>	<b>5</b>	<b>5</b>	<b>0,40</b>
<b>SYD</b>	<b>4,6</b>	<b>5</b>	<b>5</b>	<b>0,39</b>

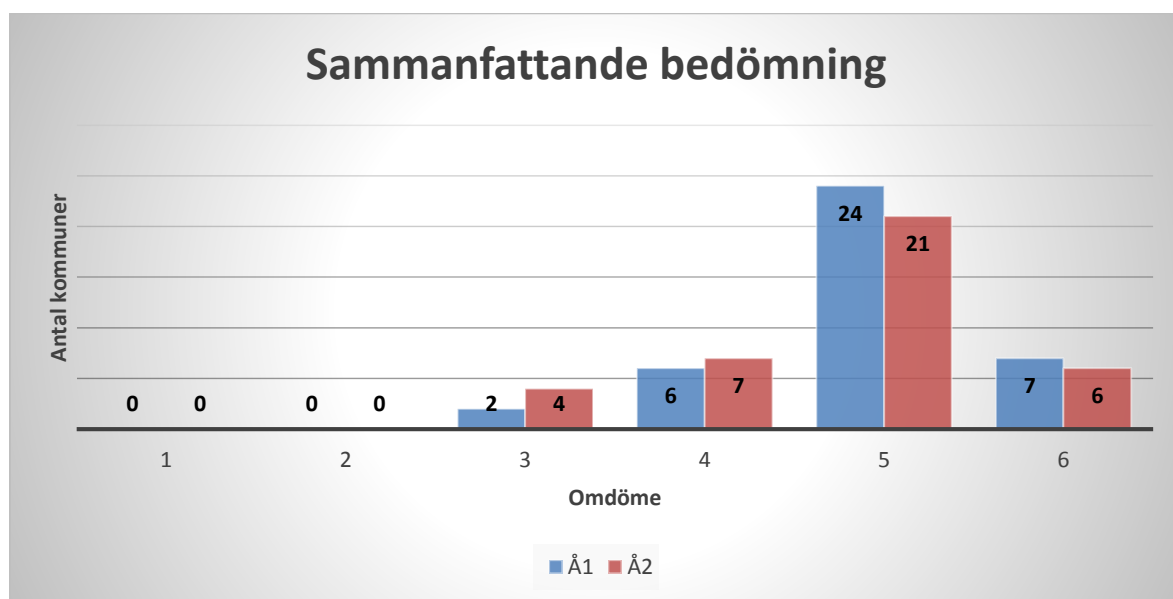


### C Vilket är ert helhetsintryck av deltagandet i SKL Matematik PISA 2015?

*Ange med ett kryss er bedömning på en skala 1-6 där 1=inte alls givande, 6= mycket givande*

<input type="checkbox"/>	<input type="checkbox"/>	<input type="checkbox"/>	<input type="checkbox"/>	<input type="checkbox"/>	<input type="checkbox"/>
1	2	3	4	5	6

#### Jämförelse mellan årlig rapport 1 och 2



Statistikmått	Årlig rapport 1	Årlig rapport 2
Medelvärde	4,9	4,6
Median	5	5
Typvärde	5	5
Standardavvikelse	0,73	0,84



**Kommentar:** Det sammanfattande betyget är fortfarande högt speciellt om man ser till median och typvärde. Medelvärdet har sjunkit något jämfört med föregående år samtidigt som spridningen av bedömningarna har ökat. Fler har avgivit lägre omdömen än föregående år.

Här redovisas bedömningarna per nätverk

Nätverk	Medelvärde	Median	Typvärde	Standard- avvikelse
Dalarna	4,8	5	5	0,35
Västmanland	5,2	5	5	0,20
Östersjön	4,7	5	5	0,42
Västergötland	4,2	4,5	5	0,42
NÖS	4,7	5	5	0,36
SYD	4,9	5	5	0,44

**Kommentarer till nätverksredovisningarna:** För de tre frågorna som avser en sammanfattande bedömning har de olika nätverkens bedömningar redovisats. Man ska vara försiktig med jämförelser eftersom det är egenvärderingar som inte skett utifrån en objektiv skala.

Däremot är det tänkt som ett bra underlag för diskussioner i respektive nätverk. Hur en kommun uppfattar sin medverkan är i högsta grad avhängigt av övriga kommuner i nätverket.