

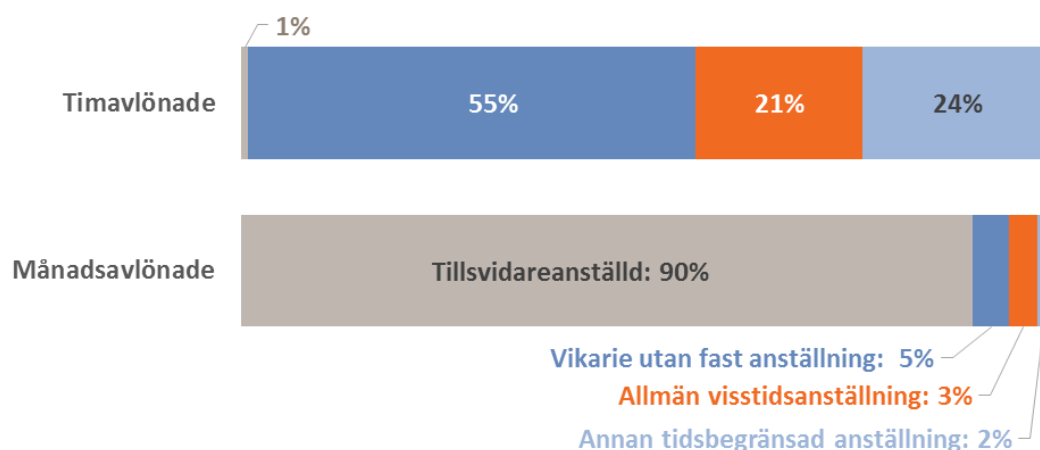
## Fakta om tidsbegränsade anställningar

### Flera former av tidsbegränsade anställningar

Som tidsbegränsat anställda räknas personer med allmän visstidsanställning (AVA), vikariat och säsongsanställning. Tidsbegränsade anställningar görs också med personer som inte kan tillsvidareanställas förrän de har fått sin legitimation till exempel obehöriga lärare och psykologer samt AT-läkare. Tidsbegränsade anställningar kan också göras av personliga assistenter som anställs på anmodan av brukaren och med arbetstagare som är föremål för olika arbetsmarknadspolitiska insatser.

Tidsbegränsat anställda har antingen månads- eller timlön.

Den vanligast förekommande tidsbegränsade anställningsformen är vikariat följt av allmän visstidsanställning.



Figur 1: Fördelning av anställningsform efter löneform. Källa: SKL, partsgemensam statistik, egna beräkningar, november 2014.

### Timavlönade

Timlön gäller för arbetstagare som har en sysselsättningsgrad under 40 procent eller en anställning som är tre månader eller kortare. Timavlönade omfattar därmed både personer som arbetar heltid under en kortare tid och därför är avlönade per timme och personer som jobbar enstaka pass.

### Hur många har en tidsbegränsad anställning i kommuner och landsting?

Strax under var tionde anställd i kommuner och landsting har en tidsbegränsad anställning med månadslön. Om man lägger till anställda med timlön blir det ungefär var femte anställd, (21 procent). Dock arbetar många timavlönade ganska lite, då de kanske arbetar extra vid sidan av studier eller andra jobb. Om man istället ser på hur

mycket av den arbetade tiden i kommuner och landsting som utförs av personer med tidsbegränsad anställning – månadsavlönade och timavlönade – så är det mindre, 18 procent av arbetstiden.

Andelen anställda med månadslön och tidsbegränsad anställning ökade något under åren 2009-2014 – från sju till nio procent. Andelen anställda med timlön ökade under samma period från tio till tolv procent.

**Tabell 1: Andel tidsbegränsat anställda och andel arbetad tid, kommuner och landsting november 2014. Exklusive arbetsmarknadspolitiska åtgärder.**

	Hela sektorn		Kommunals yrkesgrupper	
	Anställda	Tid	Anställda	Tid
Månadsavlönade	8,9 %	9,6 %	7,9 %	9,0 %
Timavlönade	11,9%	6,6 %	20,3 %	12,9 %
Totalt	20,8 %	16,1 %	28,1 %	21,9 %

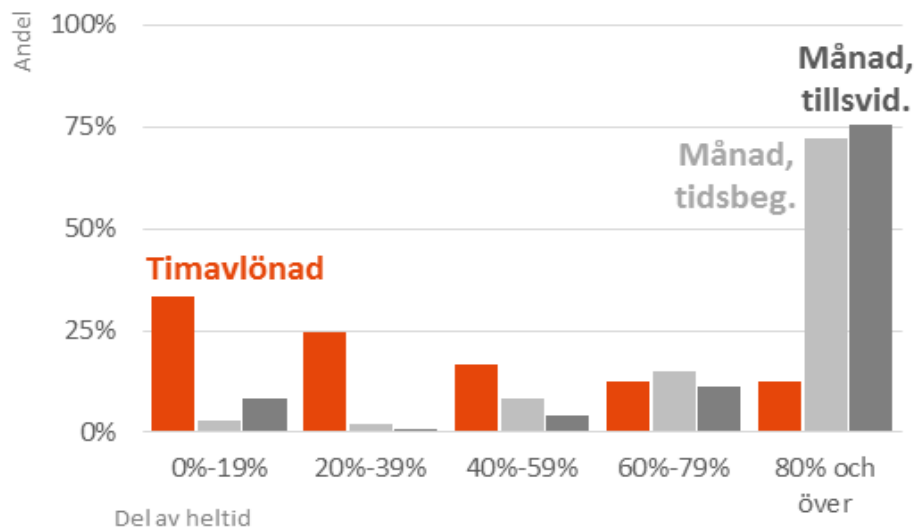
Källa: SKL, partsgemensam statistik, egna beräkningar, november 2014.

Statistiken omfattar både personer som arbetar hel- eller deltid under begränsad tid och de som är inne och enbart arbetar extra enstaka dagar.

Det finns dessutom ungefär 25 000 personer, motsvarande 2 procent av samtliga anställda, som är anställda inom arbetsmarknadspolitiska åtgärder och vissa specialavtal (exempelvis personlig assistans). Dessa är nästan uteslutande anställda på en tidsbegränsad anställning.

### **Så mycket arbetar en tidsbegränsat anställd**

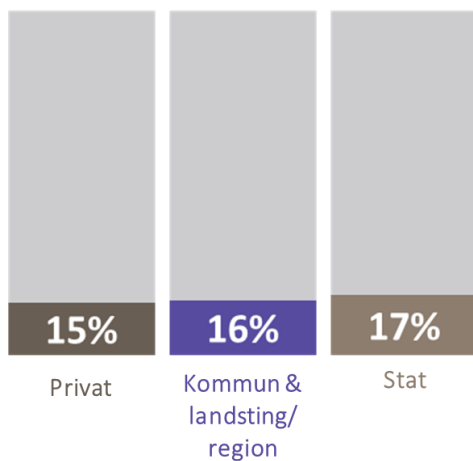
Nästan tre fjärdedelar av de månadsavlönade arbetar 80 procent eller mer. Det gäller både för tillsvidareanställda och tidsbegränsat anställda. Timavlönade däremot arbetar i genomsnitt betydligt mindre. De flesta arbetar 2 dagar per vecka eller mindre.



Figur 2: Arbetstidsmönster, per anställnings- och löneform. Källa: SKL, partsgemensam statistik, egna beräkningar, november 2014.

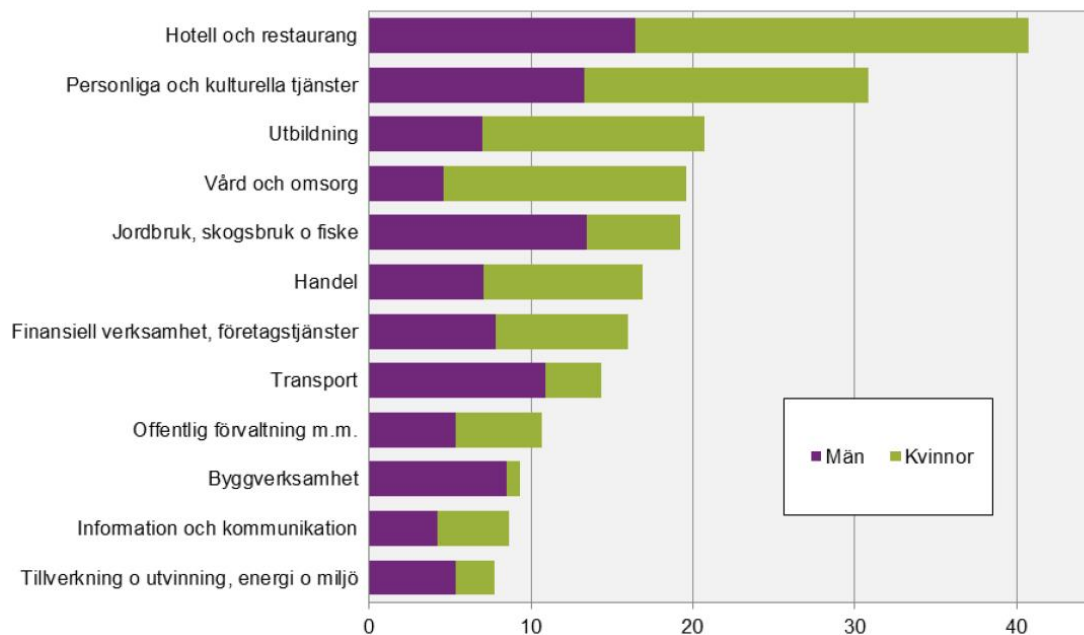
### Tidsbegränsade anställningar på hela arbetsmarknaden

Tillsvidareanställning är den vanligast förekommande anställningsformen på svensk arbetsmarknad i samtliga sektorer. Andelen tidsbegränsat anställda är ungefär lika stor i alla sektorer, se figuren nedan. Variationerna är dock större mellan olika branscher.



Figur 3: Tidsbegränsat anställda, månads- och timavlönade, per sektor. AKU, februari 2015 (SCB)<sup>1</sup>

<sup>1</sup> SCBs och SKLs siffror är inte helt jämförbara på grund av att mätperioden inte är densamma samt att AKU är en urvalsundersökning, medan SKL gör en totalundersökning av anställda oktober/november. Olika avgränsningar görs också av hur många timmar en person behöver arbeta för att räknas som sysselsatt.



Källa: SCB, AKU.

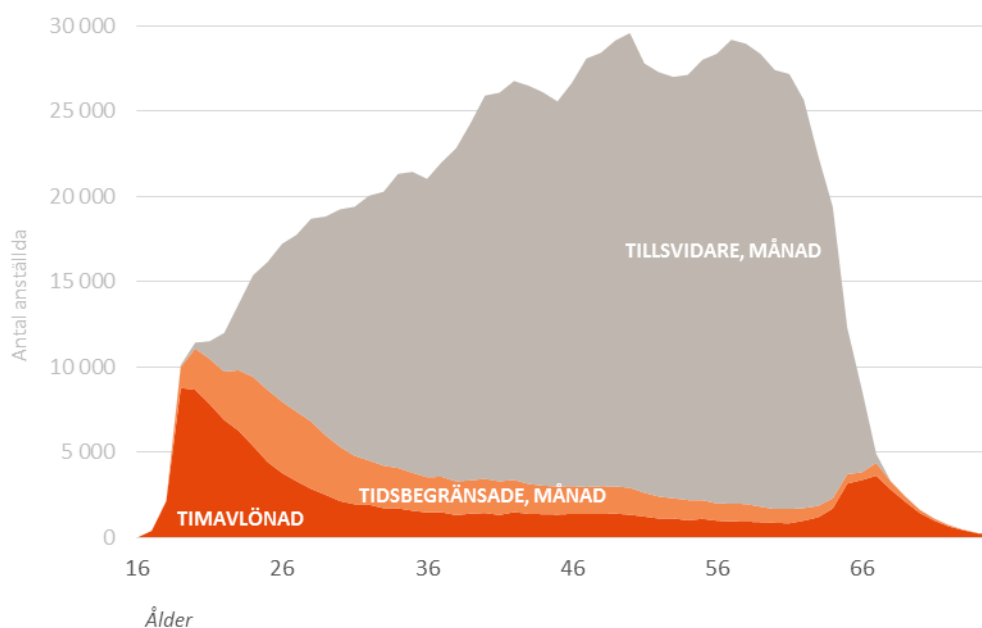
Figur 4: Andelen tidsbegränsat anställda av anställda totalt inom respektive bransch i åldern 16-64 år efter kön, år 2014. Procent (Diagram från SCB/AKU, temarapport fjärde kvartalet 2014).

### Vilka är de tidsbegränsat anställda?

Tidsbegränsade anställningar är vanligast i de yngsta och äldsta åldersgrupperna.

Av de medarbetare som är 27-64 år har 87 procent en tillsvidareanställning – 7 procent har en tidsbegränsad anställning med månadslön och 6 procent är timavlönade. Bland Kommunals yrkesgrupper har 83 procent av de anställda i denna åldersgrupp en tillsvidareanställning, medan 6 procent är tidsbegränsat anställd med månadslön och 11 procent med timlön.

I gruppen 26 år och yngre har 23 procent en tidsbegränsad anställning med månadslön och 50 procent är timavlönade. I den äldsta åldersgruppen, 65 år och äldre, är motsvarande siffror 8 respektive 53 procent. För Kommunals yrkesgrupper är nivåerna ungefär desamma, timavlönade är dock något vanligare både bland unga och äldre.



Figur 5: Antal med tidsbegränsad anställning i kommuner och landsting per ålder samt löne- och anställningsform. Källa: SKL, partsgemensam statistik, egna beräkningar, november 2014.

Eftersom de flesta tidsbegränsat anställda är antingen unga eller äldre, är det inte särskilt relevant att tala om medelåldern för en tidsbegränsat anställt. Medelåldern är 37 år, men de allra flesta 37-åringarna har en tillsvidareanställning.

Tabell 2: Andel tidsbegränsat anställda i kommuner och landsting, per åldersgrupp (HÖK)

	18 – 26 år	27 – 64 år	65 år och äldre
Månadsavlönade, tillsvidareanställda	28 %	87 %	39 %
Månadsavlönade, tidsbegränsat anställda	23 %	7 %	8 %
Timavlönade	50 %	6 %	53 %

Källa: SKL, partsgemensam statistik, egna beräkningar, november 2014.

**Tabell 3: Andel tidsbegränsat anställda i kommuner och landsting, Kommunals yrkesgrupper, per åldersgrupp (HÖK)**

	18 – 26 år	27 – 64 år	65 år och äldre
Månadsavlönade, tillsvidareanställda	23 %	83 %	33 %
Månadsavlönade, tidsbegränsat anställda	18 %	6 %	2 %
Timavlönade	58 %	11 %	65 %

Källa: SKL, partsgemensam statistik, egna beräkningar, november 2014.

### **Är det vanligt att en person arbetar som visstidsanställd under flera år?**

SKLs analys av tidsbegränsade anställningar visar att stapling av tidsgränsade anställningar, det vill säga att den anställda får flera tidsbegränsade anställningar utan att erbjudas en tillsvidareanställning, inte förekommer i någon större utsträckning inom kommun- och landstingssektorn.

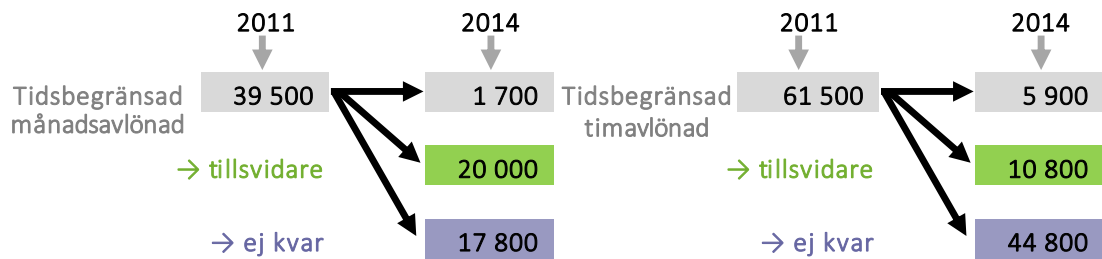
I figuren nedan redovisas en flödesanalys av de som år 2011 anställdes på en tidsbegränsad anställning uppdelat efter löneform vid nyanställningen.<sup>2</sup>

Av de knappt 40 000 som nyanställdes med månadslön på en tidsbegränsad anställning år 2011 hade hälften fått en tillsvidareanställning någon gång under perioden från till år 2014. Ca 1 700 (ca 4 procent) var kvar i en tidsbegränsad anställning år 2014.<sup>3</sup>

För de som nyanställdes med timlön år 2011 hade knappt 6 000 fortfarande en tidsbegränsad anställning år 2014 (10 procent). Ungefär en sjättedel hade fått en tillsvidareanställning. Nästan tre fjärdedelar var inte längre kvar i sektorn, vilket inte är särskilt oväntat med tanke på att denna grupp omfattar personer som arbetar extra vid sidan om annat arbete eller studier.

<sup>2</sup> För att i största möjliga mån exkludera pensionsavgångar från analysen har urvalet avgränsats till personer som var 65 år eller yngre år 2014.

<sup>3</sup> Eftersom SKLs statistik endast är en mätning av förhållanden november varje år går det inte att avgöra om någon i gruppen som är tidsbegränsat anställd år 2014 borde ha konverterats. Uppehåll i anställningen kan ha gjorts under perioden december – oktober. Det är också möjligt att avsäga sig rätten till konvertering. Detta förekommer bland annat för arbetstagare som har en huvudsaklig sysselsättning på annat håll.



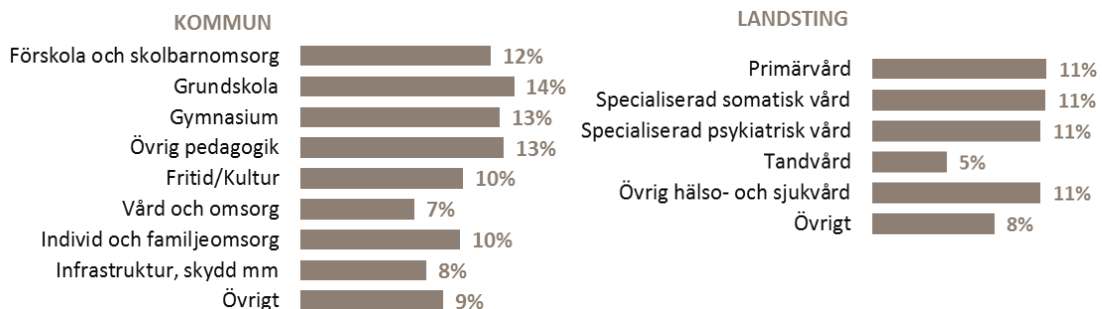
Figur 6: Flöden av antalet tidsbegränsat anställda över tid efter löneform, nov 2011 – nov 2014. Källa: SKL, partsgemensam statistik, egna beräkningar.

### Var finns de flest visstidsanställningarna i sektorn?

I kommunerna är skolan den verksamhet som har högst andel tidsbegränsat anställda. Det är framförallt yrkesgruppen elevassistenter som har en hög andel med tidsbegränsad anställning.

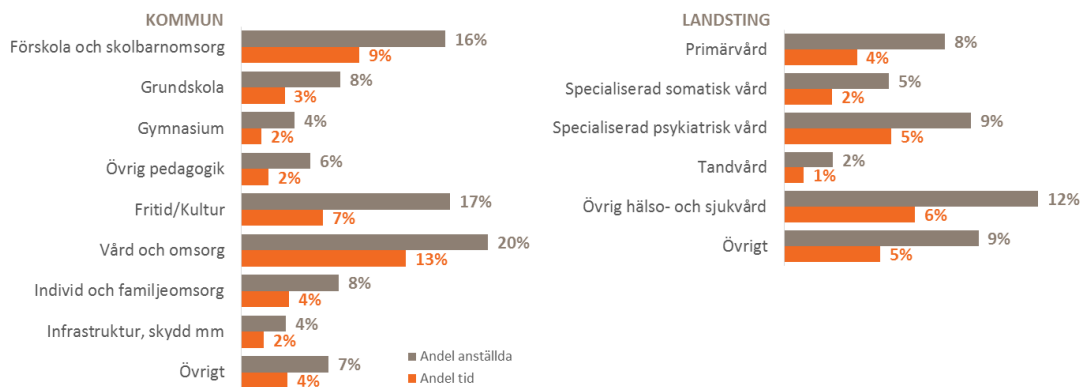
Bland de tidsbegränsat anställda återfinns också arbetstagare som inte kan anställas tillsvidare på grund av hinder i lagstiftningen. Det finns ett legitimationskrav på exempelvis lärare, AT- och ST-läkare.

Inom vård och omsorg om äldre och funktionshindrade är däremot andelen med en tidsbegränsad anställning lägre än genomsnittet för totalen, 7 procent jämfört med 10 procent för kommuner och landsting totalt. I landstingen är andelen tidsbegränsat anställda lika i de flesta verksamhetsområden, 11 procent.



Figur 7: Andel tidsbegränsat anställda per sektor och verksamhetsområde. Månadsavlönade, november 2014. Källa: SKL, partsgemensam statistik, egna beräkningar.

När det gäller timavlönade är det däremot vård och omsorg om äldre och funktionshindrade som har den högsta andelen timavlönat anställda (20 procent) följt av fritid och kultur (17 procent) och förskola- och skolbarnomsorg (16 procent). Om man ser till den arbetade tiden är det fortfarande dessa tre verksamhetsområden som har den högsta andelen, men volymen är betydligt lägre: 13 respektive 9 och 7 procent av den arbetade tiden utförs av timavlönad personal. Detta speglar det faktum att timavlönade i stor utsträckning arbetar få timmar.



**Figur 8: Timavlönade – andel anställda och arbetad tid per sektor och verksamhetsområde. Timavlönade, november 2014. Källa: SKL, partsgemensam statistik, egna beräkningar.**

### Visstidsanställning – en väg in på arbetsmarknaden

Personer som har en tidsbegränsad anställning kan ha en annan sysselsättning vid sidan av, till exempel studier på högskola, och kan enbart jobba några få timmar när det passar med deras liv i övrigt. Bland heltidsstuderande som arbetar vid sidan av studierna vill de flesta, två tredjedelar, ha just en tidsbegränsad anställning. För gruppen tidsbegränsat anställda som helhet gäller det omvända, två tredjedelar vill ha en tillsvidareanställning. (SCB, AKU temarapport fjärde kvartalet 2014)

Tidsbegränsade anställningar kan för många personer vara en ingång till en tillsvidareanställning. Det kan vara ett bra sätt att få pröva på ett yrke. Enligt en studie av SCB (Välfärd 2/2015) är en tidsbegränsad anställning den vanligaste vägen till arbete både för den som varit arbetslös och för dem som tidigare inte sökt eller kunnat ta ett arbete. Hälften av de som kom in på vikariat/visstid hade en fast anställning efter tre år. Detta stämmer väl överens med resultaten från SKLs flödesanalys av tidsbegränsade anställningar i kommuner och landsting.