

Landsting och regioner
Ekonomidirektörer Lt
Budgetdirektörer Lt
Redovisningsdirektörer Lt
Finansdirektörer Lt
Landstingsekonomer

Planeringsförutsättningar för åren 2013–2017

I detta EkonomiNytt presenterar vi:

- Ny skatteunderlagsprognos
- Definitivt taxeringsutfall 2013 för inkomstår 2012
- Skattesatser 2014
- Befolkningsuppgifter per den 1 november 2013
- Utfall kommunalekonomisk utjämning 2014
- PO-pålägg för landstingen 2014
- Internränta 2015
- Löne- och prisförändring för landsting
- Statsbidrag för kvalitetssäker och effektiv sjukskrivningsprocess
- Utbetalning av preliminära skatter och bidrag 2014
- Nya instruktioner till modellen Skatter & bidrag

Skillnaden mellan vår nya skatteunderlagsprognos och den bedömning som publicerades i oktober (se EkonomiNytt nr 15/2013) är små. Taxeringsutfallet för år 2012 blev 0,1 procent lägre än vi prognosticerade i oktober, utvecklingen år 2013 har reviderats upp marginellt och en lika marginell nedrevidering har gjorts av utvecklingen år 2016.

Bäddat för tillväxt

Den svenska ekonomin har utvecklats fortsatt svagt under hösten. Positiva signaler från omvärlden och från inhemska indikatorer tyder dock på att tillväxten tar bättre fart nästa år. Vi bedömer att Sveriges BNP i år växer med 0,9 procent och nästa år med 2,7 procent. Det är i stort sett samma bedömning som i oktober månads *Ekonomirapport*.

I hög grad är det den inhemska efterfrågan som bidrar till att tillväxten ökar nästa år – såväl investeringarna som hushållens konsumtionsutgifter växer i relativt snabb takt. Även exporten ökar, men här väntas tillväxten bli mer begränsad. Utvecklingen i omvärlden har gradvis stärkts under 2013. På de flesta håll ser

förutsättningarna ännu bättre ut inför nästa år, men tillväxten internationellt kommer trots det inte att nå upp i några högra tal och det får till följd att också den svenska exportens utveckling blir relativt dämpad.

Läget på den svenska arbetsmarknaden förbättras gradvis under 2014. Nedgången i arbetslösheten beräknas dock bli liten. Det fortsatt svaga arbetsmarknadsläget håller tillbaka pris- och löneutvecklingen. Löneökningarna fortsätter att understiga 3 procent och inflationen mätt som KPIX (dvs. KPI exklusive hushållens räntekostnader) håller sig runt 1 procent.

Den låga inflationen begränsar skatteunderlagets tillväxt. I reala termer, dvs. efter avdrag för pris- och löneökningar, är däremot skatteunderlagets tillväxt fortsatt stark i år. Nästa år begränsas tillväxten av pensionsinkomsterna till följd av att den s.k. bromsen aktiveras.

Tabell 1. Nyckeltal för den svenska ekonomin
Procentuell förändring om inte annat anges

	2011	2012	2013	2014	2015	2016	2017
BNP*	2,9	1,3	0,9	2,7	3,6	3,8	2,9
Sysselsättning, timmar*	2,0	0,7	0,4	0,6	1,4	1,7	0,8
Öppen arbetslöshet, nivå	7,8	8,0	8,0	7,8	7,4	6,8	6,6
Timlön, nationalräkenskaperna	3,2	2,8	2,3	2,8	3,2	3,6	4,0
Timlön, konjunkturlönestatistiken	2,5	3,0	2,5	2,8	3,2	3,6	4,0
Konsumentpris, KPIX	1,1	1,1	0,5	1,1	1,5	1,8	1,9
Konsumentpris, KPI	3,0	0,9	0,0	1,3	2,4	2,9	3,2
Realt skatteunderlag**	2,4	1,9	1,9	1,1	2,1	2,4	1,7

*Kalenderkorrigerad utveckling.

** Korrigerat för regeländringar

Åren 2015–2017 växer skatteunderlaget med omkring 2 procent per år i reala termer. Den starka tillväxten är ett resultat framförallt av den återhämtning som beräknas ske på arbetsmarknaden. Sammantaget växer antalet arbetade timmar i den svenska ekonomin med 4 procent mellan 2014 och 2017. Tillväxten i svensk ekonomi kan till stor del återföras på inhemsk efterfrågan – såväl konsumtionen som investeringarna växer snabbt. En viss återhämtning sker också internationellt, men tillväxten på viktiga svenska exportmarknader som t.ex. euroområdet bedöms även fortsättningsvis bli betydligt svagare än tillväxten i Sverige.

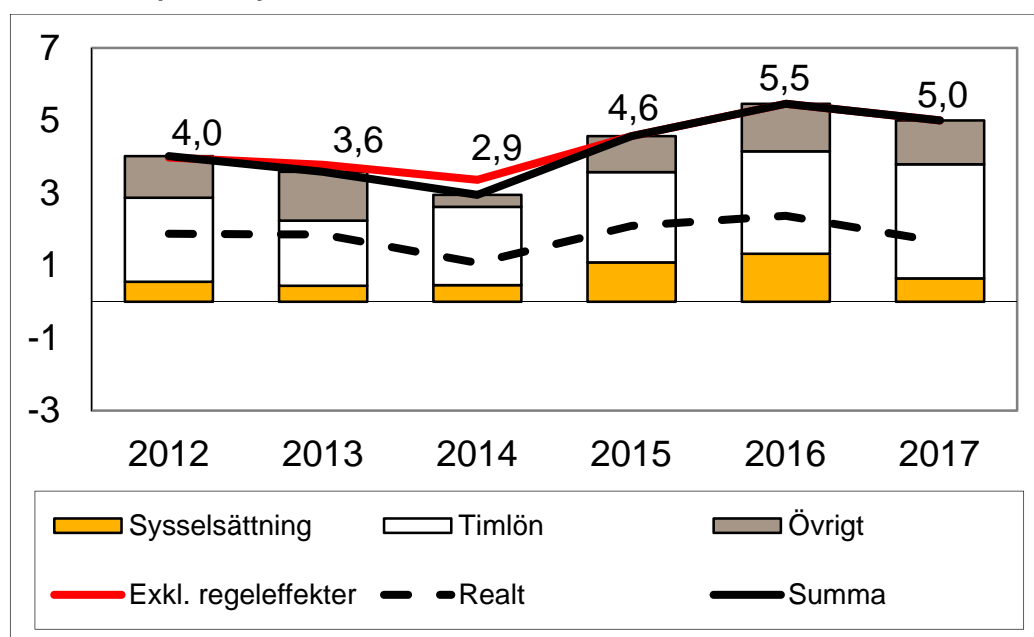
Den fortsatta lågkonjunkturen innebär att priser och löner utvecklas långsammare än normalt. Men i takt med att resursutnyttjandet stiger ökar också pris- och löneökningstakten. I år och nästa år ökar timlönerna med 2,5 respektive knappt 3 procent för att sedan öka med 4,0 procent år 2017 – ett år då den svenska ekonomin återfått konjunkturrell balans. Den underliggande inflationen (KPIX) stiger samtidigt från 0,5 till 1,9 procent.

Skatteunderlagstillväxten blir bättre om ett par år

Prognosen för år 2013–2017 baseras på den samhällsekonomiska bild som presenteras kortfattat här ovan och mer utförligt i MakroNytt nr 3/2013.

Det slutliga taxeringsutfall för år 2012 som Skatteverket redovisade den 19 november visar en ökning av skatteunderlaget med 4,0 procent jämfört med 2011. Även för 2013 beräknas skatteunderlagstillväxten vara dämpad. Det beror främst på att arbetsmarknaden karaktäriserats av en matt konjunkturåterhämtning med måttlig ökning av arbetade timmar och avtagande löneökningstakt. Nästa år väntas en fortsatt försiktig sysselsättningsökning. Men samtidigt börjar arbetslösheten minska och löneökningstakten tilltar, vilket innebär att löneinkomster bidrar mer till skatteunderlaget än året innan. Detta motverkas dock av en skral ökning av pensionsinkomsterna till följd av svag ökning av inkomstindex i kombination med att den så kallade bromsen i det allmänna pensionssystemet aktiveras. Nettoeffekten blir att skatteunderlagstillväxten avtar ytterligare.

Diagram 1. Skatteunderlagstillväxt och bidrag från vissa komponenter
Procent respektive procentenheter



Därefter förutser vi ett par år med stark konjunkturåterhämtning då arbetade timmar ökar rejält och även löneökningstakten tilltar samt pensionerna höjs i snabbare takt. Resultatet blir att skatteunderlaget växer i paritet med vad den gjorde under de sista åren före finanskrisen.

Förändringar jämfört med förra prognosen

Taxeringsutfallet för år 2012 blev 0,1 procent lägre än vi prognosticerade i oktober. Det var framförallt inkomst av näringsverksamhet som blev lägre än vi förutsett. Även i övrigt är skillnaden mellan vår nya bedömning och den prognos som publicerades i oktober (se EkonomiNytt 15/2013) små. Prognosen för 2013 har reviderats upp marginellt, medan den är oförändrad för 2014 och 2015 och

en lika marginell nedrevidering har gjorts för utvecklingen år 2016. Det innebär att skatteunderlagets nivå är oförändrad jämfört med föregående prognos år 2013, 2014 och 2015. Upprevideringen 2013 avser bland annat pensioner och arbetslöshetsersättningar. År 2016 har en nedrevidering av sysselsättningsutvecklingen delvis motverkats av att pensionsinkomsterna nu förutses öka lite mer än vi trodde i oktober.

Tabell 2. Olika skatteunderlagsprognoser
Procentuell förändring

	2012	2013	2014	2015	2016	2017	2012–2017
SKL, dec 2013	4,0	3,6	2,9	4,6	5,5	5,0	28,4
ESV, dec 2013	4,0	3,6	3,2	4,0	4,7	4,5	26,6
SKL, okt 2013	4,1	3,5	2,9	4,6	5,6	5,0	28,7
Reg, sep 2013	4,3	3,9	2,7	4,4	5,2	5,1	28,5

Vid regeringssammanträdet den 19 augusti fastställdes regeringens septemberprognos för 2013 och 2014 som uppräkningsfaktorer för utbetalning av preliminär skatt.

Jämförelse med regeringens och ESV:s prognos

Totalt för perioden 2012 – 2017 är skillnaden mellan vår och regeringens prognos mycket marginell. Ser man till utvecklingen enskilda år finns däremot en del skillnader. Det nyligen publicerade taxeringsutfallet visar att regeringen överskattat skatteunderlagstillväxten år 2012. För 2013 förutser Sveriges Kommuner och Landsting (SKL) nu svagare utveckling än regeringen gjorde i budgetpropositionen. Det beror främst på att lönehöjningarna ser ut att bli lägre än regeringens prognos, men motverkas delvis av bland annat en mer gynnsam sysselsättningsutveckling. De kommande åren räknar SKL med starkare skatteunderlagstillväxt än vad regeringen redovisade i budgetpropositionen. Det förklaras främst av mer optimistisk syn på sysselsättningen, men också större ökning av vissa sociala ersättningar.

Den prognos Ekonomistyrningsverket (ESV) publicerat tidigare denna vecka visar större tillväxt av skatteunderlaget är SKL:s år 2014 men svagare därefter. Skillnaden för 2014 beror på att ESV räknar med större sysselsättningsökning än SKL. Differensen för 2017–2017 beror på att ESV-prognosen visar långsammare ökning av såväl sysselsättning och löneökningar som sociala ersättningar.

Definitivt taxeringsutfall 2013 för inkomståret 2012

Skatteverket har sammanställt det slutliga taxeringsutfallet för taxeringsåret 2013, som gäller inkomst intjänad under 2012. Den beskattningsbara inkomsten i riket ökade med 4,00 procent, vilket kan jämföras med 2,99 procent i taxering 2012 för inkomståret 2011. Jämfört med Skatteverkets första preliminära utfall i augusti innebär det slutliga utfallet att den beskattningsbara inkomsten blev 0,11 procentenheter lägre. I tabell 3 redovisas preliminära och slutliga taxeringsutfall för åren 2010–2013.

Tabell 3. Preliminära och slutliga taxeringsutfall för åren 2010–2013
Procent

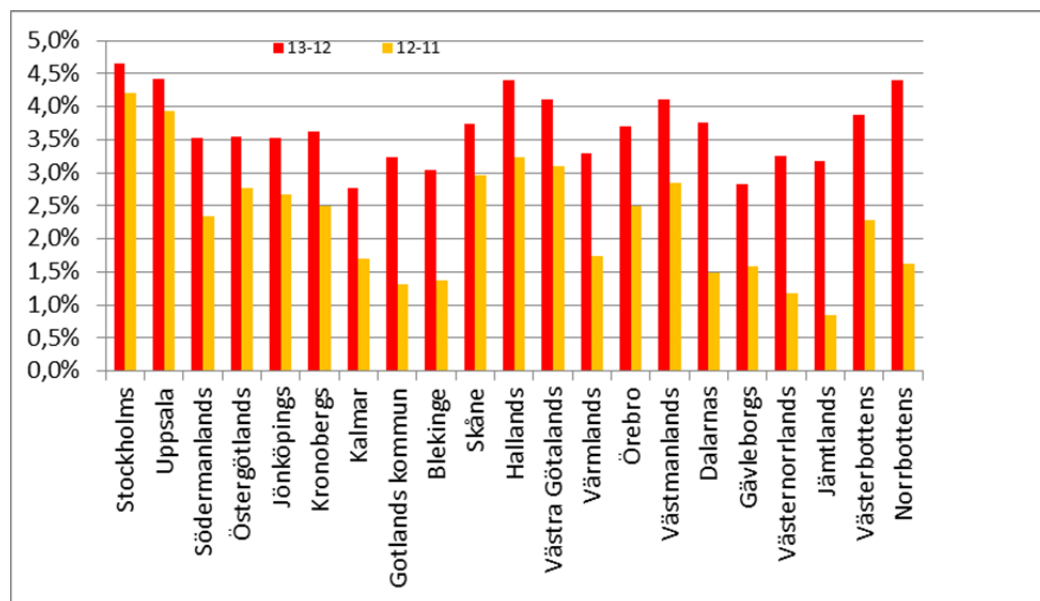
	Aug	Sep	Okt	Nov	Skillnad nov–aug	Skillnad nov–okt
Taxering 2010	1,29	1,33	1,33	1,31	0,03	–0,02
Taxering 2011	1,94	2,10	2,13	2,16	0,22	0,03
Taxering 2012	2,95	2,97	2,97	2,99	0,04	0,02
Taxering 2013	4,11	3,96	3,95	4,00	–0,11	0,04

Källa: Skatteverket.

Regionala skillnader

Förändringen av skatteunderlaget mellan taxering 2013 och 2012 fördelar sig olika mellan länen. Den starkaste utvecklingen mellan taxering 2013 och 2012 återfinns i Stockholms län, där skatteunderlaget växte med 4,6 procent. Alla län hade positiv tillväxt, den lägsta tillväxten hade Kalmar med 2,8 procent.

Diagram 2. Skatteunderlagsutveckling, taxeringsåren 2013 och 2012 per län
Procentuell förändring



Källa: Skatteverket.

Slutavräkningar 2012–2014

Slutavräkning 2012

Enligt taxeringsutfallet blir slutavräkningen av 2012 års skatteintäkter 287 kronor per invånare den 1.11.2011. Avräkningen regleras i januari 2014. SKL:s decemberprognos 2012, som enligt riktlinjer från Rådet för kommunal redovisning låg till grund för bokslutet för 2012, gav en avräkning på 270 kr/invånare. Detta ger en korrigerig på +17 kr per invånare i bokslut 2013.

Slutavräkning 2013

Enligt Rådet för kommunal redovisning, Rekommendation 4:2, ska det bokas upp en preliminär avräkning för innevarande års skatteintäkter i bokslutet. Avräkningen ska enligt rekommendationen beräknas utifrån SKL:s skatteunderlagsprognos i december.

Regeringens fastställda uppräkningsfaktorer för 2012 och 2013 uppgår till 4,1 procent för båda åren, enligt *Budgetpropositionen för år 2013*. Uppräkningsfaktorerna innebär en högre uppräkning än förbundets prognos. Detta gör att vår prognos på slutavräkningen 2013 blir negativ med –117 kr per invånare. Jämfört med vår prognos i oktober (EkonomiNytt 15/2013) är det en förändring med 1 krona.

Slutavräkning 2014

Regeringens fastställda uppräkningsfaktorer för 2013 och 2014 uppgår till 3,9 respektive 2,7 procent, enligt *Budgetpropositionen för 2014*. Uppräkningsfaktorerna innebär en högre uppräkning än förbundets prognos. Regeringens högre bedömning gör att vår prognos på slutavräkningen 2014 blir negativ med –12 kr per invånare den 1.11.2013. Jämfört med vår prognos i oktober (EkonomiNytt 15/2013) är det en förbättring med 19 kronor.

Disponering av resultatutjämningsreserven

Enligt kommunallagen får från och med år 2013 medel från en resultatutjämningsreserv (RUR) användas för att utjämna intäkter över en konjunkturcykel. När detta får göras måste framgå av de egna riktlinjerna för god ekonomisk hushållning. Ett sätt att avgöra om RUR får disponeras är att jämföra utvecklingen av det årliga underliggande skatteunderlaget för riket med den genomsnittliga utvecklingen de senaste tio åren. Med en sådan tillämpning får reserven användas om det årliga värdet väntas understiga det tioåriga genomsnittet. Med vår prognos beräknas detta vara fallet 2014. En annan förutsättning är att medlen från RUR ska täcka ett negativt balanskravsresultat.¹

Tabell 4. Rikets underliggande skatteunderlagsutveckling; tioårigt genomsnitt samt årlig utveckling
Förändring i procent per år

	2012	2013	2014	2015	2016	2017
Snitt 10 år	3,8	3,8	3,9	3,9	4,0	4,1
Årlig	4,0	3,8	3,4	4,6	5,5	5,0
Differens	0,2	0,0	–0,5	0,7	1,5	0,9

¹ Se *RUR i praktiken*, SKL 2013, www.skl.se. Klicka på Ämnen, Ekonomi, God ekonomisk hushållning.

Skattesatser 2014

Inför 2014 höjer 6 landsting skattesatsen. Störst höjning gör Kronoberg med 56 öre. I 2 län skatteväxlar kommunerna och landstingen då kommunerna i dessa län tar över huvudmannaskapet för hemsjukvården, vilket innebär höjd skattesats i kommunerna och motsvarande sänkt skattesats i landstingen. I ett län skatteväxlas för färdtjänst, vilket innebär sänkt skattesats i kommunerna och motsvarande höjd skattesats i landstingen.

Medelskattesatsen i kommunerna ökar med 3 öre och i landstingen med 10 öre till följd av skattesatsförändringar (exklusive skatteväxlingar). Medelskattesatsen i kommunsektorn ökar totalt med 13 öre.

De länsvisa skattesatserna för 2014 finns på www.scb.se, under Offentlig ekonomi.

Befolkningsuppgifter per den 1.11.2013

Den 11 december presenterade Statistiska centralbyrån (SCB) befolkningsuppgifter per 1.11.2013. Kommunens befolkning per 1 november påverkar intäkterna i form av skatteintäkter och utjämningsbidrag/avgift. Den prognostiserade medelskattekraften 2014 blir cirka 93 kr per invånare högre på grund av att antalet invånare 1.11.2013 i riket var 4 570 färre än vår förra prognos, dvs. det beräknade skatteunderlaget divideras med ett något lägre antal personer. Landsting som erhåller bidrag i inkomstutjämningsen kommer att få högre ersättning och landsting som betalar avgift kommer att betala en lägre avgift på grund av detta. I tabellen nedan presenteras befolkningsutfall och prognos samt medelskattekraft som ligger till grund för beräkningarna i Prognosunderlag-Lt-2013-2017-17-13.

Tabell 5. Befolkning i riket, utfall och prognos per 1.11 samt medelskattekraft 2012–2017

	2012	2013	2014	2015	2016	2017
Utfall	9 546 448					
Prognos		9 633 589	9 737 071	9 836 508	9 936 830	10 037 674
Förändring, %	0,742	0,913	1,074	1,021	1,020	1,015
Medelskattekraft						
Regeringens fastställda	184 858	193 793	196 651			
SKL:s prognos	187 356	192 671	196 465	203 318	212 332	220 698

Utfall i kostnadsutjämningsen 2014

SCB har beräknat utfallet för kommunalekonomisk utjämningsen för landsting avseende år 2014. Landstingets bidrag eller avgift samt utfallet i de olika delmodellerna framgår av SCB:s material, varför inga landstingsvisa tabeller bifogas detta EkonomiNytt. Vi hänvisar istället till SCB:s utskick samt till information på SCB:s webbplats.

Förändringarna jämfört med den preliminära beräkningen från oktober beror dels på reviderade kostnader för både kollektivtrafik och hälso- och sjukvård för

2012 och dels på att ersättning för eftersläpning i modellen för befolkningsförändringar fastställts med befolkningen den 1 november 2013, vilka redovisas i filen ”Prognosunderlag Lt 2013–2017 17-13”, tillsammans med landstingens bidrag/avgift i kostnadsutjämnningen.

För att kvalificera sig för eftersläpningsbidraget måste länet ha haft en genomsnittlig befolkningsökning åren 2008 till 2012 som överstiger 1,2 procent men även en ökning som överstiger 1,2 procent mellan 2012 och 2013². Bidragets storlek baseras på det antal personer av senaste årets befolkningsökning som överstiger gränsvärdet. Detta antal personer läggs till folkmängden den 1.11. 2012 och utifrån detta görs en ny beräkning av utjämnningssystemet (inkomst- och kostnadsutjämnning, strukturbidrag, införandebidrag och regleringspost) för 2013. Eftersläpningsbidraget 2014 är skillnaden mellan dessa ”teoretiska” beräkningar och de faktiska utfallen för 2013.

Stockholm hade en befolkningstillväxt på i genomsnitt 1,79 procent mellan 2008 och 2012 samt 1,69 procent mellan 2012 och 2013. Bidraget i modellen för befolkningsförändringar för Stockholms läns landsting är 81 kronor per invånare (ca 170 miljoner kronor), medan samtliga övriga landsting betalar en avgift på 23 kronor per invånare.

Omfördelningen i förhållande till de preliminära oktoberuppgifterna från SCB sträcker sig från ett försämrat utfall på 17 kronor per invånare till ett förbättrat utfall på 21 kronor per invånare.

PO-pålägg för landstingen 2014

PO-pålägget för landsting beräknas till **44,13 procent** av lönesumman 2014, vilket är en höjning med hela 1,1 procentenhet jämfört med år 2013. Höjningen beror på högre kostnader för avtalspensioner.

Arbetsgivaravgifterna enligt lag är sammantaget oförändrade för år 2014, **31,42** procent.

Premien för avtalsförsäkringarna beräknas till **0,21 procent** av lönesumman år 2014. Premierna för AGS-KL och Avgiftsbefrielseförsäkring är fastställda till noll procent, medan premien för trygghetsförsäkring vid arbetsskada (TFA-KL) uppgår till 0,01 procent på lönesumman. För tjänstegrupplivförsäkring (TGL-KL) som administreras av KPA uppgår premien till 0,10 procent av lönesumman år 2014. Premien för omställningsförsäkring (KOM-KL) uppgår till 0,10 procent på lönesumman.

Förbundet rekommenderar ett **höjt kalkylerat pålägg** avseende **avtalspensioner** på **12,5 procent 2014 för landstingen**. Höjningen i det kalkylerande pålägget avser ökade kostnader för den förmånsbestämda pensionen. Påslaget grundar sig på beräkningar från pensionsadministratören. En förklaring är att den sänkta diskonteringsräntan medför en ökad pensionskostnad. Det innebär även att 2013 års rekommenderade PO tenderar att underskatta faktiska kostnader. Skillnaden mellan 2014 och 2013 är således lägre i praktiken. Men även en relativt blygsam ökning av inkomstbasbeloppet år 2014 medför en svag ökning i golvet till den

² Avser befolkningen per 1 november respektive år.

förmånsbestämda pensionen, vilket medför högre kostnader för pensioner över tak.

Sammantaget resulterar detta i ett PO-pålägg på 44,13 procent av lönesumman. Se *bilaga 1* för landstingens arbetsgivaravgifter för 2013 och 2014.

Internränta 2015

För 2015 föreslår SKL en internräntesats på 3,2 procent. Det är i linje med vår prognos för den långa statsobligationsräntan 2015. För 2014 föreslogs i december 2012 en internränta på 2,5 procent.

SKL presenterar årligen en intern räntesats för kommuners /landstingens beräkning av kapitalkostnader. Som ett underlag till beräkningar av kommande års budgetunderlag fastställs en räntesats i början av varje kalenderår, avseende nästkommande år. Internräntan enligt den nominella metoden syftar till att visa den genomsnittliga finansieringskostnaden för aktiverade investeringar under hela deras ekonomiska livslängd.

Den räntesats som föreslås ska främst användas vid kapitalkostnadsberäkningar för aktiverade investeringar. Det kan vid andra kalkyleringstillfällen vara helt riktigt att göra andra bedömningar om räntesatser såsom vid lokala avtalsförfaranden, prissättningar eller dylikt där internräntan helt enkelt inte speglar rådande förhållanden.

Bromsens betydelse för pensionerna år 2014

Under nästa år aktiveras den sk bromsen i pensionssystemet. För att det allmänna pensionssystemet ska vara stabilt ska tillgångarna minst motsvara skulderna. År 2014 är skulderna högre än tillgångarna varför pensionerna justeras ned med det sk balanstalet. Detta är 0,9837 år 2014, vilket innebär att inkomstpensionerna sänks med 1,6 procent. En svag utveckling av inkomstindex, som ökar enbart med 0,5 procent, bidrar till att pensionerna år 2014 nominellt minskar med 2,7 procent³ varav 1,6 procent förklaras av bromsen.

Kommuner och landsting har tidigare haft tjänstepensioner som varit bruttosamordnade med den allmänna pensionen. Bruttosamordningsreglerna tillämpas för dem som gick i pension t.o.m. år 2002 enligt PA-KL-avtalet (i allmänhet födda 1937 och tidigare). *Arbetstagare som gått i pension enligt detta avtal är garanterade en bruttopension som värdesäkras med utvecklingen av prisbasbeloppet alltsedan år 2002.* År 2011–2012 fick de kommunala arbetsgivarna ökade kostnader p g a den då aktiverade bromsen.

År 2014 kommer det inte bli någon kompensation från de kommunala arbetsgivarna eftersom utvecklingen av inkomstindex sedan år 2002 överstiger utvecklingen av prisbasbeloppet, garantin är därför redan uppfylld. Även de kommunala pensionärerna får se sina pensioner minska år 2014. Det blir därför ingen extra pensionskostnad för de kommunala arbetsgivarna.

³ Pensionerna är följsamhetsindexerad, dvs inkomstindex är reducerat med 1,6 % . Dvs =0,5-1,6-1,6 = -2,7 %

Tabell 6. Senaste prognos från pensionsmyndigheten
Procent

	2013	2014	2015	2016	2017	2018
Förändring av inkomstindex	+3,7	+0,5	+3,3	+4,0	+3,9	+3,6
Balanseringseffekt (broms/gas)	+2,0	-1,6	+0,2	+2,8	+1,7	-0,7
Förändring av balansindex	+5,8	-1,1	+3,5	+6,9	+5,6	+2,9
Nominell förändring av inkomstpensionerna	+4,1	-2,7	+1,9	+5,2	+4,0	+1,3
"Real" förändring av inkomstpensionerna	+2,9	-2,5	+1,0	+3,2	+1,3	-1,6

Källa: Pensionsmyndigheten.

Åren 2015, 2016 och 2017 ser det enligt prognosen ut som att inkomstindex kommer att utvecklas starkare, och troligen blir det ingen ytterligare bromseffekt år 2015. I stället ser det ut som att bli en uppräknings utöver den ordinarie ("gas") år 2016 och 2017. Detta för att systemet ska kunna återgå till balans. Det innebär en starkare ökning av pensionerna med över 5 procent år 2016 enligt denna prognos. Prognosen för år 2015 är dock blygsamma 1,9 procent.

De kommunala skatteintäkterna försvagas p g a den svagare utvecklingen av skatteunderlaget. Enbart bromseffekten år 2014 dvs. 1,6 procent reducering av pensionen leder till cirka 1–1,5 miljarder kronor svagare skatteintäkter i kommuner och landsting.

Löne- och prisförändring för landsting

Dessa beräkningar bygger på den bild av samhällsekonomin som presenteras ovan. Vi räknar med samma löneutveckling i landstingen som för hela arbetsmarknaden. Revideringarna jämfört med vår förra prognos (EkonomiNytt 15/13) är små.

Vi räknar med fallande läkemedelspriser under hela perioden. I år har vi fortfarande stora effekter av 2012 års patentutgångar. Vi antar att den överenskommelse som staten har tecknat med Läkemedelsindustriföreningen, om en sänkning av priserna på förmånsläkemedel godkända 1998 eller tidigare, kommer att realiseras.

Prisökningarna tar fart i takt med återhämtningen i samhällsekonomin. År 2017 är prisökningarna upp i cirka 3 procent.

Tabell 7. Prognos för LPIK
Årlig procentuell förändring

	2013	2014	2015	2016	2017
LPIK inkl. läkemedel	1,4	2,0	1,7	2,7	2,9
– Timlön	2,3	2,6	3,0	3,4	3,8
– Socialavgifter	3,2	4,2	0,6	4,3	3,8
– Läkemedel	-2,0	-2,2	-1,1	-1,0	-0,8
– Förbrukning	0,5	1,5	1,9	2,3	2,4
LPIK exkl. läkemedel	2,0	2,6	2,1	3,3	3,4

Notera att vi här publicerar både prisindex med kvalitetsjusterade löner för landsting (LPIK) som används i SKL:s egna beräkningar och analyser och LPI. Det är endast sättet att beräkna löneförändringarna som skiljer de båda prisindexen åt. I LPIK ska varken förskjutningar i yrkessammansättning eller ålderssammansättning påverka lönepriset.

Tabell 8. Prognos för Landstingsprisindex, LPI
Årlig procentuell förändring

	2013	2014	2015	2016	2017
Landstingsprisindex inkl. läkemedel	1,6	2,1	1,9	2,9	3,0
– Timlön	2,5	2,8	3,2	3,6	4,0
– Socialavgifter	3,4	4,4	0,8	4,5	4,0
Landstingsprisindex exkl. läkemedel	2,1	2,8	2,3	3,4	3,5

Statsbidrag för en kvalitetssäker och effektiv sjukskrivningsprocess

Enligt en överenskommelse mellan regeringen och förbundet (se www.skl.se/ sjukskrivningar samt EkonomiNytt 04/13) ska 230,8 miljoner kronor av den så kallade sjukskrivningsmiljarden fördelas mellan landstingen i enlighet med hur antalet sjukpenningdagar i sjukfall upp till 2,5 år förändras mellan åren 2012 och 2013.

Denna del fördelas mellan landstingen i enlighet med hur antalet sjukpenningdagar i sjukfall upp till 2,5 år utvecklas i landstinget jämfört med det landsting som visar minst gynnsam utveckling. Beloppet minskas om antalet nybeviljade sjuk- och aktivitetsersättningar (SA) ökar. Det är mycket svårt att göra en landstingsvis prognos på hur mycket antalet sjukpenningdagar för sjukskrivningsperioder upp till 2,5 år kommer att utvecklas. Träffsäkerheten i en sådan prognos kan inte väntas bli särskilt god. Därför gör förbundet inte någon prognos. I stället redovisar vi i tabell 8 hur stort belopp som tillfaller respektive landsting om förändringen av antalet sjukpenningdagar mellan helåren 2012 och 2013 procentuellt sett blir samma som mellan årets första åtta månader de båda åren. Detta är inte någon prognos utan endast ett beräkningsantagande.

Tabell 8. Bidrag för insatser för kvalitetssäker och effektiv sjukskrivningsprocess 2013 till respektive landsting, om sjukfrånvaron och nybeviljade sjuk- och aktivitetsersättningar följer samma mönster under resten av 2013 som januari–oktober
Miljoner kronor

Landsting	Sjukpenningdagar 2012	Förändring av sjukpenningdagar 2013	Andel av bidrag	Bidrag Mnkr
Stockholms län	8 320 730	11,0 %	22,3 %	51,5
Uppsala län	1 506 933	7,2 %	5,9 %	13,6
Södermanlands län	1 088 965	17,9 %	0,4 %	1,0
Östergötlands län	1 596 912	9,7 %	5,0 %	11,4
Jönköpings län	1 397 886	14,7 %	2,0 %	4,7
Kronobergs län	788 686	10,3 %	2,3 %	5,3
Kalmar län	988 771	9,0 %	3,3 %	7,6
Gotlands län	218 716	18,1 %	0,1 %	0,2
Blekinge län	575 556	8,9 %	1,9 %	4,5
Skåne län	4 535 202	14,7 %	6,6 %	15,3
Hallands län	1 197 547	10,7 %	3,3 %	7,7
V:a Götalands län	7 191 817	13,0 %	14,4 %	33,3
Värmlands län	1 071 568	13,6 %	1,9 %	4,5
Örebro län	1 352 336	6,9 %	5,4 %	12,5
Västmanlands län	1 111 593	8,0 %	4,1 %	9,4
Dalarnas län	1 202 956	9,5 %	3,8 %	8,8
Gävleborgs län	1 175 593	14,7 %	1,7 %	4,0
Västernorrlands län	1 145 305	3,7 %	5,8 %	13,4
Jämtlands län	674 365	7,4 %	2,6 %	6,0
Västerbottens län	1 174 018	10,6 %	3,3 %	7,6
Norrbottnens län	1 028 316	8,2 %	3,7 %	8,6
Hela landet	39 343 767	11,4 %	100,0 %	230,8

**Inklusive eventuella effekter av nybeviljade SA. Under januari–oktober 2013 ökade antalet nybeviljade SA i fjorton landsting jämfört med motsvarande period 2012.*

I tabell 6 ovan redovisas förändringen av antalet sjukpenningdagar inklusive effekten av att antalet nybeviljade SA också ökat. Under årets första tio månader uppgick förändringen av antalet sjukpenningdagar (i sjukfall av de längder som ligger till grund för statsbidragsberäkningen) exklusive effekten av nybeviljade SA till en ökning med 9,8 procent.

Nytt avtal klart för åren 2014 och 2015

I budgetpropositionen föreslog regeringen att den så kallade sjukskrivningsmiljarden ska finnas kvar, men att anslaget Bidrag för en kvalitetssäker och effektiv sjukskrivningsprocess upphör (se EkonomiNytt 13/13). Sjukskrivningsmiljarden föreslås i stället ingå i anslaget Bidrag för sjukskrivningsprocessen. Ett avtal mellan regeringen och SKL om vilka villkor som ska gälla för utbetalning avseende åren 2014 och 2015 är nu klart.

I det nya avtalet uppgår den rörliga delen till 308 miljoner kronor för 2014 och 230 miljoner för 2015. Den rörliga delen bygger på en delvis ny ekonomisk modell jämfört med tidigare. Den är uppdelad på två lika stora delbelopp utifrån två delmål som landstingen kan uppnå. Utgångspunkten är att landstingen ska jämföra utvecklingen av antalet sjukpenningdagar 2014 i sjukfall upp till 2,5 år med utvecklingen 2013. Om ökningen i ett landsting är mindre (eller minskningen större) 2014 än den var i länet år 2013 får länet halva sitt bidragsbelopp (mål 1). Om ökningen i ett landsting är mindre (eller minskningen större) 2014 än den var i riket år 2013 får länet andra halvan av sitt bidragsbelopp (mål 2). Den nya konstruktionen av villkoren för rörliga delen innebär att det är lättare att under året följa upp hur stort bidrag man kan få.

Den villkorade delen är uppdelad på 500 miljoner kronor 2014 som fördelas mellan landstingen i den utsträckning de uppfyller fyra olika villkor samt ytterligare ett villkor som kan fördelas mellan landstingen, Försäkringskassan och Socialstyrelsen. Villkoren handlar om en jämställd sjukskrivningsprocess, kompetenssatsning i försäkringsmedicin, tidig samverkan i sjukskrivningsprocessen, psykisk ohälsa med fokus på lindriga och medelsvåra besvär samt utökad elektroniskt informationsutbyte.

Ytterligare 55 miljoner reserveras till landstingen för ersättning för medicinsk service som företagshälsovården beställer. Därutöver innehåller sjukskrivningsmiljarden medel till SKL för utveckling av en teknisk plattform för stöd och service (15 miljoner) samt utvecklingsmedel som kan utbetalas till SKL, Försäkringskassan och vid behov andra berörda aktörer (12 miljoner). Slutligen utgår 6,5 miljoner till utvärdering.

Den fullständiga överenskommelsen med exakta villkor framgår av *bilaga 2*.

Av *bilaga 3* framgår hur stort bidrag varje landsting maximalt kan få.

I övrigt gäller följande förutsättningar

I samband med varje uppdatering av våra beräkningar publiceras ”Prognosunderlag Lt 2013–2017” på vår webbplats via nedanstående länk:

www.skl.se/web/Skatteunderlagsprognos.aspx

Genom att i Excel-filen skriva in den egna läns-koden, får man beräkningar och bakgrundsuppgifter för sitt landsting.

I prognosunderlaget redovisas beräkningar per landsting av skatter och statsbidrag för åren 2013–2017. Från och med det år ett bidrag övergår från att vara riktat till att bli generellt inordnas motsvarande belopp i prognosunderlaget. På vår webbplats finns en tabell som innehåller vissa riktade statsbidrag samt regleringar av anslaget för kommunalekonomisk utjämning. Av tabellen framgår om och när vissa specifika bidrag ingår i prognosen eller inte. Tabellen återfinns via rubriken Ämnen, Ekonomi, Budget och planering, Statsbidrag, eller via nedanstående länk:

http://www.skl.se/vi_arbetar_med/ekonomi/budget_och_planering/specificering_vissa_statsbidrag

Uppdatering av modellen ”Skatter & bidrag”

OBS! En färdiguppdaterad modell skickas direkt till respektive landsting.

Skillnader jämfört med förra beräkningen (EkonomiNytt 15/13) beror på:

- Ny skatteunderlagsprognos
- Definitivt taxeringsutfall 2013 för inkomstår 2012
- Skattesatser 2014
- Skatteväxlingar mellan kommuner och landsting i vissa län
- Befolkningsuppgifter per den 1 november 2013
- Utfall kommunalekonomisk utjämning 2014
- **OBS!** Med anledning av skatteväxlingarna mellan kommuner och landsting har statsbidragsramen justerats med –50,2 miljoner kronor jämfört med BP2014, eftersom regleringsposten annars skulle ha påverkats av skatteväxlingarna.

Beräkningarna bygger i övrigt på 2014 års skattesatser samt att befolkningen i varje landsting utvecklas i takt med riksprognosen men med hänsyn till historisk trend.

Kurs i utjämningsystemet och modellen Skatter & bidrag

Seminarieret vänder sig i första hand till ekonomer, budget- och ekonomichefer i landstingen som är nyfikna på utjämningsystemet eller är användare av modellen Skatter och bidrag.

Förmiddagen ägnas åt en genomgång av utjämningsystemets grunder, förändringar i utjämningsystemet 2014 plus andra aktuella frågor med koppling till systemet.

Eftermiddagen vigs åt modellen Skatter & bidrag, med genomgång av modellen, praktiska övningar och möjlighet till att arbeta med egna frågor med stöd/handledning.

För de som är vana användare av modellen men som vill ha en uppfräschning av sina kunskaper i utjämningsystemet är det möjligt att delta endast under förmiddagen.

Plats Seminarier anordnas den 26 mars i Stockholm, SKL Hornsgatan 20.

OBS! Alla deltagare i eftermiddagspasset måste ta med en egen dator.

Kostnad

Endast förmiddag: 1 000 kr per person, inklusive lunch men exklusive moms.

Heldag: 1 500 kronor per person, inklusive lunch men exklusive moms.

Anmälan via e-post till Mona Fridell (mona.fridell@skl.se) senast den 3 mars. Ange fakturaadress och eventuella kostavvikelser.

Tidpunkter under 2013 och 2014

Fler tidpunkter finns på vår webbplats via rubriken Ämne, Ekonomi, Ekonomikalendern.

Datum Aktivitet

2013

slutet av dec Vi publicerar cirkulär och EkonomiNytt om redovisningsfrågor 2014.

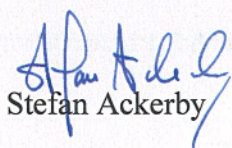
2014

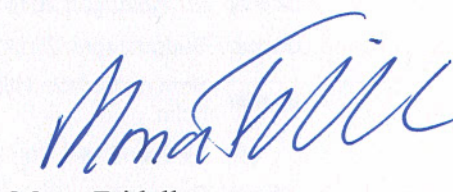
14 feb Vi presenterar ny skatteunderlagsprognos och MakroNytt 1/2014
 18 feb Budgetdagen 2014 i Luleå
 20 feb Budgetdagen 2014 i Stockholm
 04 mar Budgetdagen 2014 i Malmö
 06 mar Budgetdagen 2014 i Göteborg
 26 mar Seminarium om Utjämningsystemet och Skatter & Bidrag (landsting) i Stockholm
 apr Finansnätverk kommuner
 15 apr Regeringen presenterar Vårpropositionen
 16 apr Vi publicerar cirkulär och EkonomiNytt om Vårpropositionen, inkl. preliminära uppgifter om PO-pålägg för år 2015
 v.18 Vi presenterar ny prognos för utjämningsystemen och LSS
 29 apr Vi presenterar Ekonomirapporten. April 2014, inkl. ny skatteunderlags- och makroprognos
 22–23 maj Finansdagarna 2014, Stockholm
prel 1–7 aug Skatteverket presenterar preliminärt taxeringsutfall
 18 aug Vi presenterar ny skatteunderlagsprognos och MakroNytt 2/2014
 20–21 aug Kommek i Malmö
 01 okt SCB presenterar utfall utjämningsystemen
 02 okt Vi presenterar ny skatteunderlagsprognos och MakroNytt 3/2014
prel 13 okt Regeringen presenterar Budgetpropositionen
 25 nov Skatteverket presenterar slutligt taxeringsutfall
 nov Bokslutsdagar i Malmö, Stockholm, Göteborg och Umeå
 dec Vi publicerar definitiva uppgifter om PO-pålägg för år 2015
prel 18 dec Vi presenterar Ekonomirapporten. December 2014
 dec Vi presenterar internräntan för 2016
 dec Vi publicerar cirkulär och EkonomiNytt om redovisningsfrågor

Gör som 300 andra landstingsekonomer: Prenumerera gärna på nyheter från www.skl.se, området Ekonomi och statistik. Under vårt område Ekonomi (under Ämnen) finns de senaste uppdaterade EkonomiNytten tillgängliga och där presenteras löpande nyheter mellan EkonomiNytten.

Frågor om detta EkonomiNytt kan ställas till Mona Fridell (modellen Skatter & bidrag) 08-452 79 10, Bo Legerius (skatteunderlaget och statsbidrag för minskad sjukfrånvaro) 08-452 77 34, Per-Lennart Börjesson (makroekonomi) 08-452 77 55, Jonas Eriksson (landstingsprisindex) 08-452 77 79. Alla kan nås via e-post på mönstret: fornamn.efternamn@skl.se.

SVERIGES KOMMUNER OCH LANDSTING
Sektionen för ekonomisk analys


Stefan Ackerby


Mona Fridell

Bilagor

Bilaga 1: Arbetsgivaravgifter för LANDSTING år 2013 och 2014

Bilaga 2: Överenskommelse mellan staten och SKL om en kvalitetssäker och effektiv sjukskrivningsprocess 2014–2015

Bilaga 3: Sammanställning per landsting av maximala belopp per villkor för sjukskrivningsmiljardens olika delar år 2014

”Prognosunderlag-Lt-2013-2017-17-13.xls”, finns på vår webbplats via följande länk: www.skl.se/web/Skatteunderlagsprognos.aspx