

**Handläggare**

Ann-Louise Wickholm (gwm002)

**Beslutat av**

Regionstyrelsen 2013-11-12 288

**Gäller för**

Landstingsgemensamt

**Dokumenttyp**

Riktlinje

**Fastställt****Reviderat**

2013-11-12

**Giltigt från och med**

2013-11-12

**Granskare**

Ann-Louise Wickholm (gwm002), Mats Jonsson (mjn058), Per Viklund (pvd001)

**Diariennr / Dokumentnr / Version**

/92657 / Version A.K.

**Processägare****Ytterligare information**

# Riktlinjer för säkerhets- och krisberedskapsarbetet i Region Västernorrland

Riktlinjerna utgår från ”Policy för krisberedskap och allmän säkerhet i Landstinget Västernorrland”

## 1. Inledning

**Regionens** säkerhets- och krisberedskapsarbete ska grunda sig på lagstiftning, förordningar och fastställda policys och planer. Säkerhets- och krisberedskapsarbetet ska genom utbildning och övning skapa förutsättningar för en fungerande hälso- och sjukvård oavsett omständigheter.

Säkerhets- och krisberedskapsfrågor ska ha en naturlig plats i det dagliga arbetet på alla nivåer inom landstinget. Varje enhet ska utifrån risk- och sårbarhetsanalyser utforma egna, lokala krisberedskapsplaner med utgångspunkt från den regionala krisberedskapsplanen.

### Lagar och förordningar

- Förordningen om kommuners och landstings åtgärder inför och vid extraordinära händelser i fredstid och höjd beredskap (SFS 2006:637)
- Förordningen om krisberedskap och höjd beredskap (SFS 2006:942)
- Lagen om kommuners och landstings åtgärder inför och vid extraordinära händelser i fredstid och höjd beredskap (SFS 2006:544)
- Socialstyrelsens föreskrifter och allmänna råd om fredstida katastrofmedicinsk beredskap och planläggning inför höjd beredskap (SOSFS 2005:13)
- Hälso- och sjukvårdslagen (SFS 1982:763)
- Lag om skydd mot olyckor (SFS 2003:778)
- Brottsbalken (SFS 1962:700)
- Säkerhetsskyddslagen (SFS 1996:627)
- Ledningssystem för informationssäkerhet (se relaterad information)

### Definitioner

#### Allvarlig händelse

Händelse som är så omfattande eller allvarlig att resurserna måste organiseras, ledas och användas på ett särskilt sätt.

#### Extraordinär händelse

Med extraordinär händelse avses en sådan händelse som avviker från det normala, innebär en allvarlig störning eller överhängande risk för en allvarlig störning i viktiga samhällsfunktioner och kräver skyndsamma insatser.

## 2. Syfte

**Regionen** ska tillhandahålla en säker och trygg miljö för patienter, allmänhet, medarbetare och förtroendevalda.

Med god krisberedskap ska sjukhuset vara en garant för en fungerande Hälso- och sjukvård, oavsett yttre omständigheter.

## 3. Ansvar

Säkerhets- och krisberedskapsansvaret följer verksamhetsansvaret och linjeorganisationen på alla nivåer i **regionen** och ska vara en naturlig del i det dagliga arbetet. Säkerhets- och krisberedskapsplaner och riktlinjer gäller alla **regionens** verksamheter.

### Regionfullmäktige

Regionfullmäktige har det yttersta ansvaret för **Region** Västernorrlands verksamhet och inriktning.

### Regiondirektör

Regiondirektören har övergripande ansvar för säkerhets- och krisberedskapsarbetet i **Region** Västernorrland.

Säkerhets- och krisberedskapsfunktionen svarar för övergripande planering och samordning av säkerhets- och krisberedskapsfrågor inom Landstinget Västernorrland.

### Förvaltningschef

Förvaltningschefen har övergripande ansvar för säkerhets- och krisberedskapsarbetet inom sitt område.

### Verksamhetschef

Verksamhetschefen har övergripande ansvar för säkerhets- och krisberedskapsarbetet inom sin verksamhet.

### Enhetschef

Enhetschefen har övergripande ansvar för säkerhets- och krisberedskapsarbetet inom sin enhet.

### All personal

Ska ha basal kunskap om regionens katastrofplanering och mer ingående kännedom om den egna enheten/funktionens specifika uppgift vid en allvarlig händelse.

## Följande principer ska gälla:

### Ansvarsprincipen

Ansvarsprincipen innebär att den som har ansvar för en verksamhet under normala förhållanden ska ha motsvarande ansvar vid en allvarlig händelse.

### Likhetsprincipen

Likhetsprincipen innebär att en verksamhetsorganisation och lokalisering så långt som möjligt ska överensstämja i vardag och kris.

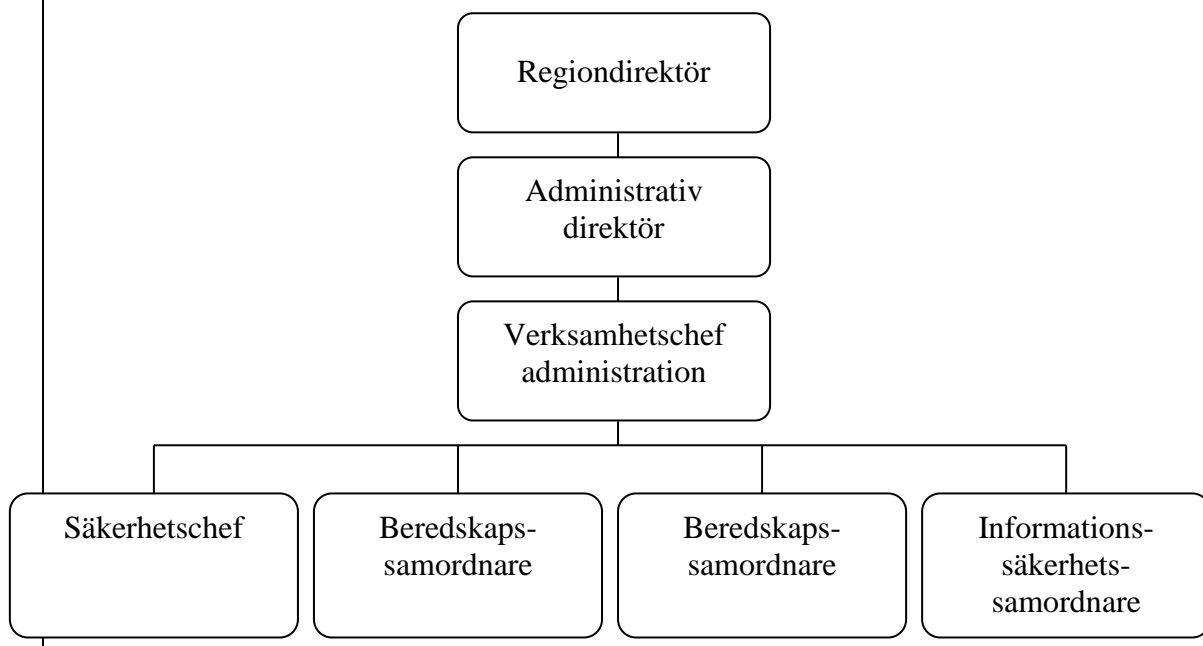
### Närhetsprincipen

Närhetsprincipen innebär att säkerhet och kriser ska hanteras på lägsta nivå för att beroende på utvecklingen ta hjälp av organisationer på högre nivå.

## 4. Ledning/Organisation

### 4.1 Övergripande organisation på regionnivå

Tjänstemannaorganisationen:



### 4.2 Organisation regional nivå

#### 4.2.1 Krisledningsnämnd

Vid extraordinära händelser (mycket stora olyckor/händelser) finns i **regionen** en krisledningsnämnd som får fatta beslut över hela eller delar av verksamheten.

Krisledningsnämnden består av:

Ledamöterna i regionstyrelsens finansutskott, ordförande för hälso- och sjukvårdsnämnden, samt ordförande för folkhälso-, primärvårds- och tandvårdsnämnden

#### 4.2.2 Tjänsteman i beredskap (TiB)

Det ska ständigt finnas personal i beredskap för att kunna ta emot larm vid allvarlig händelse. Denna funktion ska benämnas "tjänsteman i beredskap". Tjänsteman i beredskap utses av regiondirektören och har mandat och skyldighet att initialt utöva regional ledning.

#### 4.2.3 Regionala riskhanteringsrådet

Rådet bereder ärenden som rör övergripande och strategisk planering för den regionala säkerhets- och krisberedskapsverksamheten.

#### 4.2.4 Regional särskild sjukvårdsledning (RSSL)

RSSL leds av regiondirektören eller dennes ersättare och har en landstingsövergripande uppgift att vid behov bistå med stöd och ledning vid allvarlig eller extraordinär händelse. RSSL svarar för samordningen inom landstinget, mot centrala myndigheter och andra landsting/regioner samt tar beslut i ekonomiskt kostsamma frågor.

### 4.3 Organisation lokal nivå, sjukhusområdesnivå

#### 4.3.1 Lokala riskhanteringsråd

På varje sjukhus ska det finnas ett lokalt riskhanteringsråd som lokalt, operativt och förberedande ska hantera säkerhets- och krisberedskapsfrågor. Ordförande är beredskapssamordnare. Sjukhussamordnaren på varje sjukhus svarar för daglig handläggning av säkerhets- och krisberedskapsfrågor och ansvarar för kontakten gentemot regionen regionalt i dessa frågor. Landstingets icke sjukhusbundna verksamheter ingår i respektive sjukhus geografiska upptagningsområde.

#### 4.3.2 Lokal särskild sjukvårdsledning – LSSL

Lokal särskild sjukvårdsledning utses av lokala riskhanteringsrådet. LSSL leder och samordnar sjukhusets resurser vid en allvarlig händelse. LSSL ansvarar för information både internt och externt. LSSL samverkar med primärvården, övriga myndigheter och i förekommande fall med TiB och RSSL.

## 5 Delprocesser

### 5.1 Krisberedskap

Krisberedskap omfattar åtgärder för hantering av allvarlig eller extraordinär händelse samt höjd beredskap. Syftet är att upprätthålla samhällsviktiga funktioner i en situation där landstingets samlade resurser är otillräckliga i förhållande till behoven.

Regelbunden utbildning och övning ska utveckla **regionens** förmåga till särskild sjukvårdsledning, samverkan och kommunikation samt omhändertagande i skadeområde och på vårdenheter vid en allvarlig händelse.

### 5.2 Informationssäkerhet

Informationssäkerhet handlar om att ge information och resurser som hanterar information, rätt skydd. Eftersom stora delar av informationen hanteras i IT-system så handlar informationssäkerhet delvis om teknik, men rör hela verksamheten och all information oavsett om den finns i datorer, nämns i ett telefonsamtal eller är nedskriven på ett papper.

Tre saker är centrala när det gäller informationssäkerhet:

- Att information och IT-system finns tillgängliga när det behövs (tillgängligheten säkerställs)
- Att informationen är korrekt (riktigheten säkerställs)
- Att endast behöriga personer får tillgång till informationen (konfidentialiteten säkerställs)

Se policy och riktlinjer för informationssäkerhet

- IS policy (se relaterad information)
- IS ledningssystem (se relaterad information)

### 5.3 Brandskydd

Landstingets systematiska brandskyddsarbete (SBA) ska skapa en trygg och säker miljö genom att förebygga brand och begränsa skador på grund av brand.

SBA beskriver landstingets brandskyddsarbete gällande organisation, egenkontroll, utbildning och tillbudshantering. Ansvaret är uppdelat mellan fastighetsägare och nyttjanderättshavare.

## 5.4 Allmän säkerhet

Patienter, allmänhet, medarbetare och förtroendevalda ska erbjudas en trygg och säker miljö när man befinner sig i landstingets lokaler. Brott mot personer eller **landstingstets** egendom ska förhindras genom förebyggande insatser.

Säkerhetsskydd ska enligt säkerhetsskyddslagen/förordningen bidra till skyddet av nationellt oberoende och ett demokratiskt statsskick.  
Säkerhetsskyddet omfattar informationssäkerhet, tillträdesbegränsning, säkerhetsprovning, utbildning och kontroll fokuserade på hot mot rikets säkerhet.

Allmän säkerhet kan indelas i följande områden:

- Personssäkerhet – skydd mot hot och våld
- Stöldskydd – förvaring, tillträdesskydd/låsning
- Skadegörelse
- Bedrägeri, förskingring
- Rikets säkerhet

## Relaterad information

Policy för krisberedskap och allmän säkerhet i Landstinget Västernorrland

IS policy <http://platina.lvn.se/filer/2c/2c38e8b6-3270-432d-9de8-8ec1794f3e50.doc>

IS ledningssystem <http://platina.lvn.se/filer/4d/4db673b3-c365-41e5-b4d9-e9a0f8f46668.doc>