

Anders Folkesson  
Derk de Beer  
Måns Norgren  
EJ

## Marginalintäkter vid befolkningsförändring

### Inledning

Kommunerna har ingen skyldighet att verka för befolkningsstillväxt. Många anser det dock vara eftersträvansvärt att fler invånare flyttar till kommunen och att en positiv befolkningsutveckling är den kanske främsta framgångsfaktorn för en kommun. Befolkningsstillväxt är även en variabel för olika rankningar om var det är bäst att bo.

Ekonomiska skäl brukar nämnas som ett motiv till varför kommunen bör växa. En av tjänstemän och förtroendevalda vanligt framförd föreställning är att kommunen ”tjänar drygt 40 000 kronor för varje ny invånare”. Många kommuner har också olika former av aktiviteter för att locka inflyttare genom marknadsföring och erbjudanden.

Intäktsförändringar av ändrad befolkning är en viktig faktor i besluts materialet för olika kommunala satsningar, exempelvis att bygga nya bostadsområden. Missuppfattningar i denna fråga riskerar därför leda till felaktigt beslutsunderlag. Därför är det angeläget att öka kunskapen om de kommunalekonomiska effekterna av befolkningsförändringar.

SKL har visat på marginalintäkterna vid befolkningsförändring i olika rapporter 1997, 2007 och 2010. Rapporterna beskriver effekter på skatteinkomster, inkomstutjämningsen och berörda delmodeller i kostnadsutjämningsen vid en befolkningsökning. Dessa rapporter visar att marginalintäkterna avseende skatter och utjämnings, varierar kraftigt mellan kommuner och, framförallt, vilken ålder och bakgrund som inflyttaren har. I denna rapport har vi utvecklat beräkningarna genom att använda statistik över de som flyttat in och invandrat till landets samtliga kommuner år 2012. Därmed har vi haft möjlighet att beräkna den faktiska intäkterna för de nya invånarna i varje kommun.

### Befolkningsändringar och utjämningsystemet

Skatteintäkter är den inkomstkälla som oftast nämns när befolkningsförändringar diskuteras ur ett kommunalekonomiskt perspektiv. Men det system som har störst påverkan på hur kommunernas intäkter och kostnader påverkas av ändrat invånarantal är det kommunalekonomiska utjämningsystemet, som syftar till att skapa likvärdiga ekonomiska förutsättningar mellan landets kommuner. Systemet påverkar hur en kommuns intäkter påverkas av ändrad befolkning; främst genom inkomstutjämningsen och kostnadsutjämningsen.

#### Sveriges Kommuner och Landsting

Post: 118 82 Stockholm, Besök: Hornsgatan 20

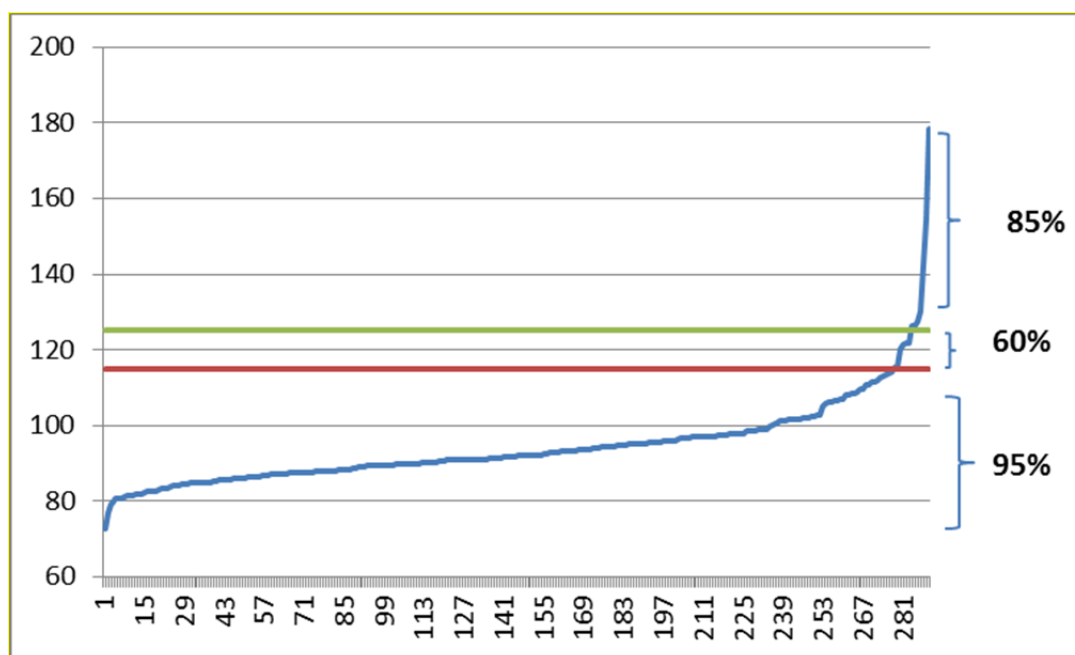
Tfn: växel 08-452 70 00, Fax: 08-452 70 50

Org nr: 222000-0315, info@skl.se, www.skl.se

## Inkomstutjämningsystemet

Inkomstutjämningsystemet är ett fördelningssystem som utgår från respektive kommuns skattekraft. Kommuner som har en låg skattekraft får ett större bidrag per invånare och vice versa. De 14 kommuner som har en skattekraft över 115 procent av den genomsnittliga skattekraften i riket får betala en avgift.

**Figur 1. Principskiss för inkomstutjämningsystemet utifrån skattekraft och bidrags- och avgiftsnivåer för landets 290 kommuner**

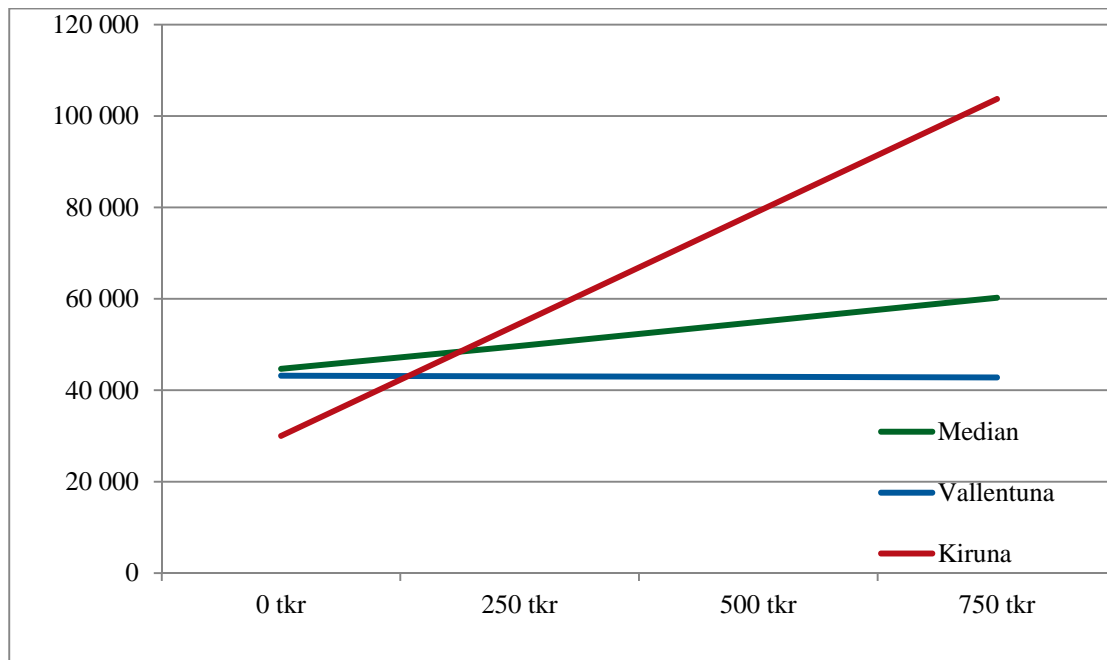


Av figuren ovan framgår att de 276 kommuner med en skattekraft under 115 procent av rikets skattekraft (garantinivån) får ett bidrag på 95 procent av skillnaden mellan egen skattekraft och garantinivån. Kommuner med skattekraft över garantinivån betalar en avgift på 60 procent för skattekraft mellan 115 och 125 och därefter 85 procent.

Inkomstutjämningsystemet gör att nettoeffekten av nya skatteintäkter påverkas. När en ny invånare flyttar till kommunen påverkas kommunens skattekraft relativt riket. Om inflyttarens förvärvsinkomst är lägre än 115 procent av rikets skattekraft (vilket motsvarar knappt 230 000 kronor) förbättras kommunens totala utfall i inkomstutjämningsystemet. Detta gäller oavsett om kommunen får ett bidrag eller betalar en avgift i inkomstutjämningsystemet. Det exakta utfallet beror på relationen mellan kommunens egen skattesats och den så kallade länsvisa skattesatsen som används i inkomstutjämningsystemet.<sup>1</sup> Endast ett fåtal kommuner som har en lägre egen skattesats än den länsvisa skattesatsen (se exemplet Vallentuna i figur 2 nedan) får en lägre marginalintäkt från en höginkomsttagare än från en låginkomsttagare.

<sup>1</sup> Den länsvisa skattesatsen kan jämföras med ett slags "marginalbidrag" eller "marginalskatt" för bidrags- respektive avgiftskommuner i inkomstutjämningsystemet. Utfallet från inkomstutjämningsystemet kan inte påverkas av kommunernas egen skattesats.

**Figur 2. Medianintäkten<sup>2</sup> från skatteintäkter och inkomstutjämnings vid inflyttning efter inkomstnivå (egen skattesats)**



Mediankommunen får en intäkt från inkomstutjämnings och skatteintäkter på knappt 45 000 kronor om en person utan inkomst flyttar in (se figur 2 ovan). Motsvarande intäkt är 60 000 kronor om en person som tjänar 750 000 kronor bosätter sig i kommunen. För Vallentunas del är intäkten 400 kronor högre, när en nollinkomsttagare flyttar in istället för en höginkomsttagare. Det beror på att Vallentunas egen skattesats är lägre än dess skattesats (den länsvisa skattesatsen) som kommunen betalar i inkomstutjämnings. Kiruna, å andra sidan, har en relativt låg intäkt om en person utan inkomst flyttar in (30 000 kronor), men får hela 104 000 kronor i intäkter om en person med 750 000 kronor i inkomst bosätter sig i kommunen. Den stora intäktsökning- en för Kiruna beror på att kommunen har en skattekraft mellan 115 och 125 procent av rikets skattekraft och därmed får behålla hela 40 procent av nya skatteintäkter. Det medför att Kiruna får en lägre intäkt när personer med låg inkomst flyttar in, men en betydligt högre intäkt vid inflyttning av höginkomsttagare.

Vid utflyttning är intäktsförändringen det motsatta. Kiruna skulle alltså förlora intäkter på 30 000 kronor om en nollinkomsttagare och 104 000 kronor om en höginkomsttagare flyttar därifrån.

### Kostnadsutjämningsystemet

Ovan har enbart effekten från befolkningsförändring på skatteintäkterna och inkomstutjämnings redovisats. Detta ger dock inte en fullständig bild av intäktsförändringen. Ett väl så viktigt system att ta hänsyn till är kostnadsutjämnings, vars syfte är att utjämna för behovskillnader som kommunerna inte själva kan råda över. Det kan exempelvis vara att kommunen har en hög andel äldre eller barn, långa avstånd och ut-

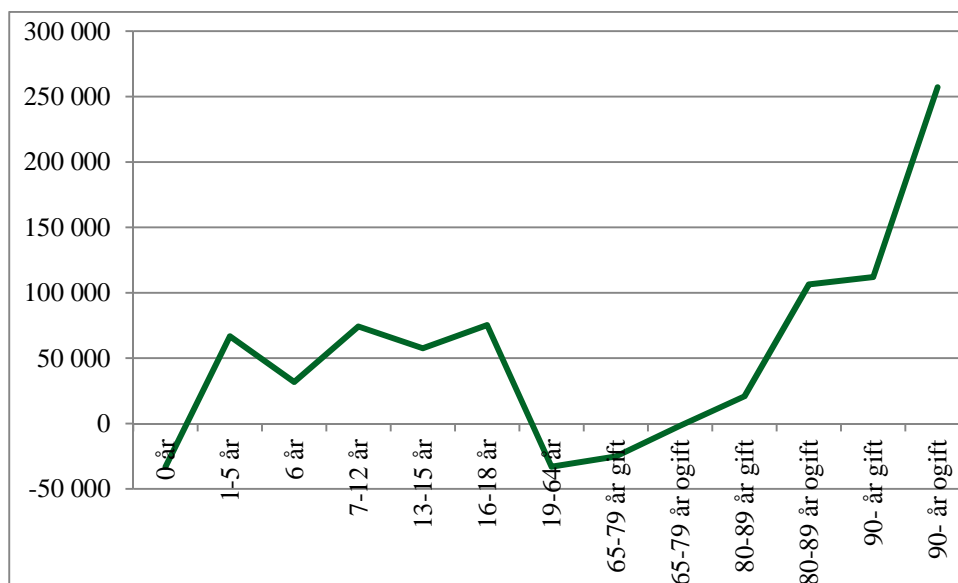
<sup>2</sup> Vid utflyttning blir det ekonomiska utfallet det motsatta.

spridd befolkning eller invånare med större behov till följd av exempelvis utländsk bakgrund eller låg utbildningsnivå. Utjämnings ska däremot inte ske för påverkbara kostnadsskillnader, som vald servicenivå eller effektivitet.

Kostnadsutjämnings medför stora intäktsskillnader beroende på flyttarens individegenskaper och kommunspecifika tillägg (se bilaga 1 för beskrivning). Den viktigaste variabeln är ålder. Personer i arbetsför ålder förväntas ha små behov av kommunal service och försämrar därför kommunens utfall i kostnadsutjämnings. Barn och de allra äldsta genererar däremot stora kostnader för en kommun och förbättrar sålunda utfallet från kostnadsutjämnings.

I figur 3 nedan redovisas hur olika inflyttare påverkar utfallet i kostnadsutjämnings. Nollåringar och personer mellan 19–79 år medför en avgift i kostnadsutjämnings, medan övriga åldrar genererar ett bidrag. Därutöver beaktar kostnadsutjämnings ett stort antal socioekonomiska variabler. Exempelvis antas civilstånd spela roll för äldres omvårdnadsbehov. En ogift 80-åring ger därför lika stort bidrag som en gift 90-åring. En ogift 90-åring antas ha dubbelt så stort omsorgsbehov som en gift 90-åring.

**Figur 3. Utfall i kostnadsutjämnings vid inflyttning efter ålder<sup>3</sup>**



Kostnadsutjämnings ger stora skillnader beroende på inflyttarens ålder. Bland de som ger låg marginalintäkt för kommunerna finns 0-åringar, personer i arbetsför ålder (19–64 år) samt de mellan 65 och 79 år. Barn i skolåldern (1–18 år) och äldre (80– år) är grupper som ger en betydligt högre marginalintäkt, från 31 000 till 254 000 kronor per år.

### Den totala marginalintäkten

I detta avsnitt redovisas den totala marginalintäkten vid inflyttning efter åldersgrupp, inkomst och civilstånd för äldre. En ogift 90-åring ger störst marginalintäkt, inflytt-

<sup>3</sup> Vid utflyttning blir utfallet det motsatta.

ningskommunen får en ökad intäkt på 300 000 kronor. En höginkomsttagare (750 tkr) i arbetsför ålder medför låg intäkt, bara drygt 28 000 kronor för mediankommunen.

**Tabell 1. Total marginalintäkt vid inflyttning till mediankommunen efter ålder<sup>4</sup>**

	Skatte- intäkter	Inkomst- utjämnings	Skattintäkter efter inkomst- utjämnings	Kostnads- utjämnings	Struktur- bidrag	Reglerings- post	Totalt
0 år	0	44 435	44 435	-32 674	104	212	12 077
1-5 år	0	44 435	44 435	60 749	104	212	105 500
6 år	0	44 435	44 435	31 385	104	212	76 136
7-12 år	0	44 435	44 435	63 108	104	212	107 859
13-15 år	0	44 435	44 435	46 603	104	212	91 354
16-18 år	0	44 435	44 435	64 877	104	212	109 628
19-64 år, 0 kr	0	44 435	44 435	-32 674	104	212	12 077
19-64 år, 250 tkr	54 250	-4 515	49 735	-32 674	104	212	17 377
19-64 år, 500 tkr	108 500	-53 465	55 035	-32 674	104	212	22 677
19-64 år, 750 tkr	162 750	-102 415	60 335	-32 674	104	212	27 977
65-79 år, gift	43 400	5 307	48 707	-25 011	104	212	24 012
65-79 år, ogift	43 400	5 307	48 707	-1 691	104	212	47 332
80-89 år, gift	43 400	5 307	48 707	20 523	104	212	69 546
80-89 år, ogift	43 400	5 307	48 707	105 313	104	212	154 336
90- år, gift	43 400	5 307	48 707	110 724	104	212	159 747
90- år, ogift	43 400	5 307	48 707	254 675	104	212	303 698

Det bör påpekas att en nollinkomsttagare oftast ger tillägg i individ- och familjeomsorgsmodellen (se bilaga 1 för exakta belopp), vilket vi dock inte kunnat beräkna med befintlig statistik.

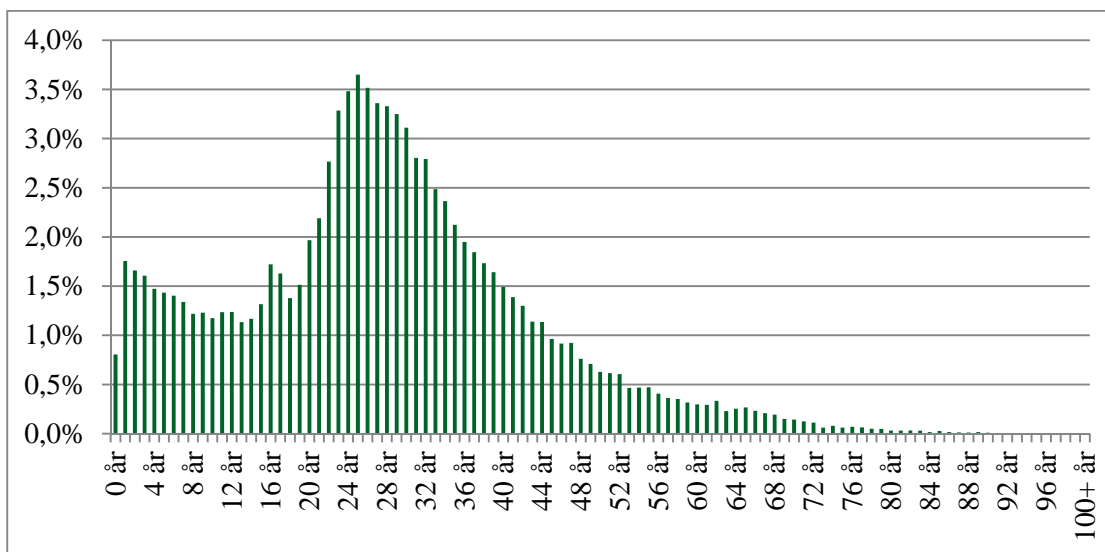
<sup>4</sup> För personer från 65 år och uppåt antas inkomsten vara 200 000 kronor.

## Den faktiska marginaleffekten

I föregående avsnitt har den teoretiska marginalintäkten av befolkningsförändringar redovisats. Här kommer flyttmönstret att beskrivas och hur de faktiska marginalintäkterna ser ut.

Sammantaget flyttade och invandrade nästan 550 000 personer år 2012. Benägenheten att flytta varierar stort mellan olika åldersgrupper som framgår av figur 4 nedan.

**Figur 4. Flyttningar (inrikes och invandring) efter ålder, år 2012**



55 procent av de som flyttar är i åldern 20–40 år. Detta flyttmönster får betydelse för utfallet, eftersom de åldersgrupper som flyttar mest är de som genererar ett negativt utfall i kostnadsutjämnningen. Detta avsnitt baseras på uppgifter kring faktiska flyttar och faktisk invandring under år 2012.

## Skatteintäkter och inkomstutjämnningen

Den genomsnittliga förvärvsinkomsten är 137 000 kr per inflyttare år 2012, vilket är 30 procent lägre än medelinkomsten. Genomsnittskommunen erhåller 31 253 kr/inflyttare i skatteintäkter. Medelintäkten från inkomstutjämningsystemet är 15 823 kr/inflyttare. Sammantaget ger alltså inflyttaren drygt 47 000 kr i ökade intäkter från skatter och inkomstutjämnningen.

Det råder stora intäktsskillnader mellan kommunerna. Inflyttarna till Danderyd tjänar i genomsnitt 240 000 kronor, medan motsvarande summa är 56 000 kronor i Filipstad. Danderyds kommun får således ökade skatteintäkter från inflyttarna, men även en ökad avgift i inkomstutjämnningen.

Dorotea kommun har högst skatte- och inkomstutjämningsintäkter: 51 086 kronor per inflyttare. Solna har lägst, 37 925 kronor. Skillnaden beror dock helt på skillnader i skattesats. Om Solna hade haft lika hög kommunalskatt som Dorotea, så hade Solnas intäkter varit drygt 52 000 kronor per inflyttare.

## Kostnadsutjämningen

Inflyttningen leder till ett försämrat utfall i kostnadsutjämningen för landets samtliga kommuner. I genomsnitt försämras utfallet med 14 981 kronor per inflyttare. Bäst utfall har Sorsele kommun som bara förlorar 4 310 kronor per inflyttare, medan Hällefors utfall i kostnadsutjämningen försämras med 26 236 kronor per inflyttare.

Skillnaderna beror dels på skillnader i inflyttarnas ålder – Hällefors hade en mycket högre andel inflyttare i arbetsför ålder – dels på att Sorsele erhåller stora ersättningar som beräknas per invånare, exempelvis för gles bebyggelsestruktur och strukturbidrag.

## Strukturbidrag och regleringsbidrag

Strukturbidrag består dels av fasta införandebidrag på grund av 2005 års reform av utjämningsystemet, dels av kompensation för 2014 års minskning av inkomstutjämningsavgifterna.

Regleringsbidraget är skillnaden mellan det generella statsbidraget och de totala bidragen i de olika delarna av utjämningsystemet. År 2014 får kommunerna 212 kronor per invånare i regleringsbidrag.

## Total marginalintäkt från inflyttningen

Genomsnittligen ger en inflyttare 31 132 kronor i marginalintäkt. Högst marginalintäkt får Sorsele med knappt 47 000 kronor per inflyttare. Lägst marginalintäkt erhåller Solna med 19 144 kronor.

Om både Solna och Sorsele hade haft den genomsnittliga skattesatsen (20,65 procent), så hade skillnaden i marginalintäkt minskat. Sorsele hade haft högst marginalintäkt, medan Hällefors hade haft med den lägsta intäkten, 19 126 kr/inflyttare.

**Tabell 2. Marginalintäkt per inflyttare år 2012 för min- och max-kommunen**

	Skatteintäkter o inkomst- utjämnigen	Kostnads- utjämnig	Struktur- bidrag	Reglerings- bidrag	Total marginal- intäkt (egen skattesats)	Total marginal- intäkt (medel- skattesats)
Sorsele	48 616	-4 310	2 340	212	46 858	44 800
Solna	37 925	-18 993	0	212	19 144	26 601
Medel	45 701	-14 981	199	212	31 132	31 333

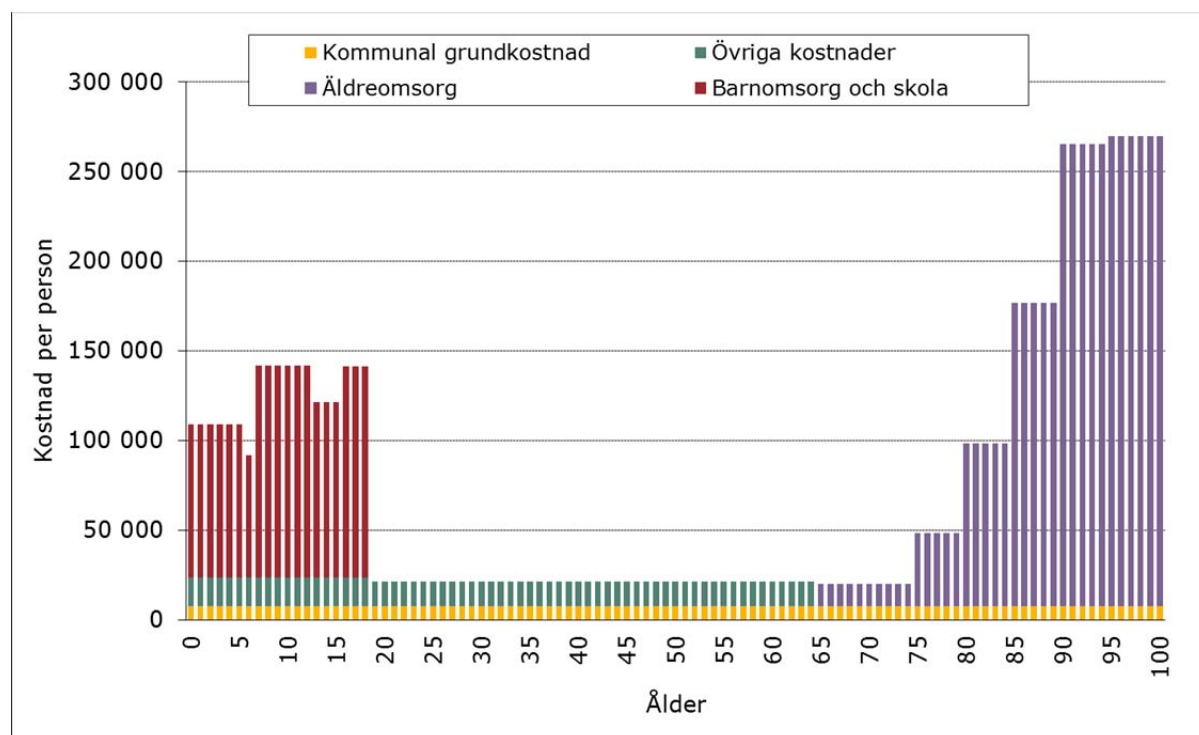
## Avslutande reflektioner – är befolkningsökning lönsam?

Som framgår av denna PM kan det vara komplicerat att beräkna hur marginalintäkterna vid inflyttning förändras, då inte bara skatteintäkterna påverkas, utan även utjämningsystemet har stor betydelse för utfallet. Det är därför felaktigt att schablonmässigt utgå från att varje ny invånare ger 40 000 kronor i ökade intäkter. Genomsnittligen blir utfallet 31 000 kronor, med en variation mellan 19 000 och 47 000 kronor, vilket främst beror på kommunens egen skattesats.<sup>5</sup>

En fråga som sällan tas upp i samband med diskussioner om befolkningsförändringar är hur kostnaderna förändras. Fler invånare ger inte bara högre intäkter, utan genererar givetvis även kostnader. Och omvänt medför färre invånare både lägre intäkter och lägre kostnader. Det är dock väldigt svårt att uppskatta hur stora dessa marginalkostnader är.

Ett sätt att närma sig frågan är att titta på hur kommunernas kostnader förändras efter ålder (se figur 5 nedan). Inte oväntat är kostnaderna högst för barn och de allra äldsta. Detta mönster följer figur 3 ovan, där marginalintäkterna från kostnadsutjämnningen vid inflyttning redovisades. Beloppen är också i ungefär samma storleksordning.

**Figur 5. Kommunala årskostnader utifrån ålder, år 2011**



Det är inte möjligt att säga att en befolkningsökning per automatik är lönsam och att ett minskat antal invånare per definition leder till försämrade ekonomiska förutsättningar för berörda kommuner. Avgörande är hur stora marginalkostnaderna är. Kost-

<sup>5</sup> Det bör återigen betonas att kommunens egen skattesats inte påverkar deras utfall från utjämningsystemet, utan bara deras skatteintäkter.



naderna för ytterligare en skolelev eller brukare i äldreomsorgen varierar dock kraftigt mellan kommunerna. Kostnadsskillnaderna är givetvis stora beroende på om de inflyttade eleverna eller äldre kan placeras i befintliga klasser respektive särskilda boende eller om kommunen behöver skapa nya klasser eller till och med bygga nya skolbyggnader för att möta det ökade befolkningsantalet. För kommuner med långvarigt minskande befolkning finns sannolikt utnyttjade kapacitet i verksamheterna. Sålunda är sannolikt marginalkostnaden för den senast inflyttade brukaren relativt låg.

## Bilaga 1. Olika marginalintäkter beroende på inflyttarens bakgrundsvariabler

### Kostnadsutjämningsen

Promemorians beskrivningar av kostnadsutjämningsen är förenklade, eftersom ålder och äldres civilstånd inte är de enda bakgrundsvariabler som påverkar utfallet i kostnadsutjämningsen. Inflyttarens situation på arbetsmarknaden och utbildningsnivå spelar också roll. En person med låg utbildningsnivå och som inte är född i Sverige förväntas exempelvis ha ett större behov av hjälp från äldreomsorgen.

### Utspädningsseffekten

I flera av kostnadsutjämningsens modeller mäts det strukturella behovet i form av befolkningsandelar. Om antalet skolelever ökar i en kommun innebär det, allt annat lika, att andelen äldre blir mindre. Det innebär att kommunen får ett förbättrat utfall i berörd skolmodell, men ett försämrat utfall i andra delmodeller. Hur stor försämringen blir beror på kommunens storlek. I en liten kommun blir givetvis utspädningsseffekten större än i en stor kommun.

I detta avsnitt redogör vi för vilka variabler som inte har varit möjliga att beakta i rapportens beräkningar.

### Grundskolan

Grundskolemodellen kompenserar för modersmålsundervisning med drygt 8 000 kronor per elev med utländsk bakgrund. Eftersom vår flyttstatistik inte har innehållit information om etnicitet, så har inte denna variabel kunnat beaktas i beräkningarna.

### Gymnasieskolan

I kostnadsutjämningsystemet för gymnasieskola finns en variabel för elevernas faktiska programval. Denna programvalsvariabel har inte inkluderats i beräkningar.

### Äldreomsorg

**Tabell 3. Grunden i den nya äldreomsorgsmodellen som införs 2014**

**Kronor per äldre**

	65–79 år	80–89 år	90–w år
Gift	6 948	47 954	129 050
Ej gift	27 875	124 042	258 227

Dessutom ges tillägg för personer som är födda utanför Norden (5 procent på beloppen ovan), dödlighet och gles bebyggelsestruktur. Dödlighetsfaktorn och bebyggelsestruktur skiljer sig åt mellan olika kommuner. Det innebär att en äldre inflyttare ger olika intäkter beroende på vilken kommun som denne flyttar till. I våra beräkningar har bara ålder och bebyggelsestrukturen beaktats.

## Individ- och familjeomsorgen

Den nya IFO-modellen i kostnadsutjämningsen bygger på fem variabler; personer som haft försörjningsstöd längre än sex månader, arbetslösa utan ersättning, svenskfödda med låg utbildning, boende i flerfamiljshus byggda mellan 1965 och 1975 och roten ur kommunens tätortsbefolkning. Dessa fem variabler ger ett förbättrat utfall i IFO-modellen. Nedan redovisas hur mycket de fyra första variablerna ger.

**Tabell 4. Tillägg i IFO-modellen**  
**Kronor per person**

Person med försörjningsstöd	95 562
Arbetslösa utan ersättning	31 003
Svenskfödda med låg utbildning	23 567
Boende i flerfamiljshus byggda mellan 1965 och 1975	2 496

Om en person som uppfyller dessa fyra kriterier flyttar in får kommunen en förbättring på drygt 150 000 kronor i kostnadsutjämningsens delmodell för individ- och familjeomsorg, exklusive utspädningseffekten. Beräkningarna har inte tagit hänsyn till dessa skillnader.

## Bilaga 2. Kommunvisa uppgifter intäkter

Tabell 5. Marginalintäkter från 2012 års inflyttare  
Kronor per inflyttare

Län Kommun	Inkomst- utjämning; bidrag o skatteintäkter	Kostnads- utjämning; bidrag (+) / avgift (-)	Struktur- bidrag	Reglerings- bidrag (+) / reglerings- avgift (-)	Utfall	
					egen skattesats	genomsnittlig skattesats
<b>Hela riket</b>						
<b>Stockholms</b>						
Botkyrka	44 370	-10 791	104	212	33 895	34 526
Danderyd	39 354	-8 515	0	212	31 051	39 506
Ekerö	43 127	-5 526	0	212	37 813	40 798
Haninge	44 264	-9 761	104	212	34 819	36 243
Huddinge	44 324	-9 977	104	212	34 663	35 920
Järfälla	42 955	-9 703	104	212	33 567	36 291
Lidingö	42 425	-11 740	0	212	30 897	35 875
Nacka	41 926	-11 878	0	212	30 260	34 675
Norrtälje	44 256	-13 885	104	212	30 688	32 333
Nykvarn	45 010	-8 100	104	212	37 225	38 727
Nynäshamn	44 474	-11 276	104	212	33 513	34 987
Salem	44 605	-6 205	104	212	38 716	40 069
Sigtuna	44 472	-8 405	104	212	36 383	37 396
Sollentuna	40 538	-9 413	0	212	31 337	36 222
Solna	37 925	-18 993	0	212	19 143	26 601
Stockholm	39 103	-14 924	0	212	24 391	31 105
Sundbyberg	42 718	-15 509	104	212	27 526	31 276
Södertälje	44 463	-10 243	104	212	34 536	35 211
Tyresö	43 919	-8 956	104	212	35 280	37 576
Täby	39 964	-9 381	0	212	30 795	38 047
Upplands Väsby	43 292	-11 561	104	212	32 047	34 555
Upplands-Bro	43 990	-11 621	104	212	32 685	34 540
Vallentuna	42 925	-5 930	104	212	37 311	41 032
Vaxholm	45 459	-9 974	0	212	35 697	37 889
Värmdö	44 512	-7 156	104	212	37 672	39 217
Österåker	41 666	-8 222	68	212	33 724	37 643

Län Kommun	Inkomst- utjämnings- bidrag o skatteintäkter	Kostnads- utjämnings- bidrag (+) / avgift (-)	Struktur- bidrag	Reglerings- bidrag (+) / reglerings- avgift (-)	Utfall	
					egen skattesats	genomsnittlig skattesats
<b>Uppsala</b>						
Enköping	46 130	-11 500	104	212	34 945	34 628
Heby	48 462	-19 705	104	212	29 073	26 222
Håbo	47 612	-7 988	104	212	39 940	38 583
Knivsta	46 604	-7 382	104	212	39 538	39 050
Tierp	46 047	-12 501	104	212	33 862	33 354
Uppsala	45 451	-20 033	104	212	25 734	25 492
Älvkarleby	47 283	-13 482	104	212	34 116	32 098
Östhammar	47 468	-22 009	104	212	25 776	24 070
<b>Södermanlands</b>						
Eskilstuna	47 545	-9 122	104	212	38 739	37 075
Flen	48 063	-20 037	104	212	28 342	26 248
Gnesta	48 897	-10 593	104	212	38 620	36 019
Katrineholm	48 069	-12 596	104	212	35 789	33 751
Nyköping	47 575	-11 997	104	212	35 894	34 554
Oxelösund	48 703	-13 572	104	212	35 447	32 928
Strängnäs	48 514	-10 673	104	212	38 157	36 092
Trosa	47 897	-11 763	104	212	36 451	35 155
Vingåker	48 224	-15 567	104	212	32 973	30 632
<b>Östergötlands</b>						
Boxholm	47 252	-9 871	104	212	37 697	35 899
Finspång	47 452	-11 991	104	212	35 776	33 591
Kinda	45 760	-20 454	104	212	25 622	25 147
Linköping	44 505	-19 944	104	212	24 877	25 424
Mjölby	47 545	-13 321	104	212	34 540	32 520
Motala	46 190	-13 494	104	212	33 012	32 160
Norrköping	45 961	-13 783	104	212	32 494	31 650
Söderköping	46 798	-10 370	104	212	36 743	35 804
Vadstena	47 041	-23 266	104	212	24 091	22 606
Valdemarsvik	46 491	-18 922	104	212	27 885	26 280
Ydre	47 078	-18 786	104	212	28 609	26 962
Åtvidaberg	47 627	-25 012	104	212	22 931	20 830
Ödeshög	46 682	-19 897	104	212	27 101	25 695

Län Kommun	Inkomst- utjämning; bidrag o skatteintäkter	Kostnads- utjämning; bidrag (+) / avgift (-)	Struktur- bidrag	Reglerings- bidrag (+) / reglerings- avgift (-)	Utfall	
					egen skattesats	genomsnittlig skattesats
<b>Jönköpings</b>						
Aneby	47 183	-18 769	104	212	28 730	26 827
Eksjö	47 511	-25 765	104	212	22 062	19 881
Gislaved	47 137	-21 650	104	212	25 804	23 897
Gnosjö	47 327	-23 943	104	212	23 700	21 627
Habo	49 305	-12 200	104	212	37 421	34 401
Jönköping	46 385	-18 369	104	212	28 332	27 360
Mullsjö	47 421	-7 516	104	212	40 221	38 398
Nässjö	46 682	-11 107	104	212	35 891	34 176
Sävsjö	45 621	-8 562	104	212	37 375	36 308
Tranås	46 415	-15 372	104	212	31 359	30 311
Vaggeryd	46 643	-16 302	104	212	30 657	29 773
Vetlanda	46 345	-13 965	104	212	32 696	31 586
Värnamo	46 194	-15 035	104	212	31 476	30 785
<b>Kronobergs</b>						
Alvesta	47 282	-9 722	104	212	37 876	36 687
Lessebo	47 475	-22 333	104	212	25 458	24 027
Ljungby	47 151	-15 180	104	212	32 287	31 316
Markaryd	46 461	-11 326	104	212	35 450	35 089
Tingsryd	47 212	-19 648	104	212	27 880	26 871
Uppvidinge	47 049	-17 467	104	212	29 898	28 828
Växjö	46 242	-17 082	104	212	29 476	29 463
Älmhult	47 495	-9 887	104	212	37 923	36 804
<b>Kalmar</b>						
Borgholm	47 819	-19 614	412	212	28 829	27 476
Emmaboda	47 054	-24 727	104	212	22 643	21 978
Hultsfred	47 348	-18 106	104	212	29 558	28 499
Högsby	47 353	-15 133	104	212	32 537	31 509
Kalmar	48 100	-19 224	104	212	29 191	27 547
Mönsterås	47 454	-21 369	104	212	26 401	25 381
Mörbylånga	48 013	-15 877	104	212	32 452	31 027
Nybro	47 886	-16 561	104	212	31 641	30 162
Oskarshamn	47 771	-18 953	104	212	29 134	27 842
Torsås	47 471	-22 963	104	212	24 824	23 784
Vimmerby	48 069	-14 238	104	212	34 147	32 513
Västervik	47 256	-22 964	104	212	24 608	23 835

Län Kommun	Inkomst- utjämnings- bidrag o skatteintäkter	Kostnads- utjämnings- bidrag (+) / avgift (-)	Struktur- bidrag	Reglerings- bidrag (+) / reglerings- avgift (-)	Utfall	
					egen skattesats	genomsnittlig skattesats
<b>Gotlands</b>						
Gotland	48 165	-17 730	1 420	212	32 067	29 793
<b>Blekinge</b>						
Karlshamn	47 469	-16 767	104	212	31 018	29 114
Karlskrona	46 680	-17 160	104	212	29 836	28 758
Olofström	46 968	-23 443	104	212	23 841	22 254
Ronneby	47 138	-23 129	104	212	24 325	22 552
Sölvesborg	48 479	-14 159	104	212	34 636	32 099
<b>Skåne</b>						
Bjuv	46 090	-6 629	104	212	39 777	39 467
Bromölla	47 368	-16 211	104	212	31 474	29 956
Burlöv	45 018	-9 115	104	212	36 219	36 890
Båstad	45 440	-13 794	104	212	31 962	32 666
Eslöv	45 392	-12 836	104	212	32 871	33 509
Helsingborg	45 303	-13 347	104	212	32 272	32 921
Hässleholm	46 099	-12 082	104	212	34 333	33 866
Höganäs	44 605	-10 716	104	212	34 205	35 861
Hörby	45 744	-10 584	104	212	35 476	35 736
Höör	46 448	-10 823	104	212	35 942	35 510
Klippan	44 923	-12 208	104	212	33 032	33 800
Kristianstad	46 794	-11 733	104	212	35 377	34 345
Kävlinge	42 298	-10 800	104	212	31 814	35 867
Landskrona	45 233	-11 946	104	212	33 603	34 120
Lomma	43 777	-9 059	342	212	35 272	38 696
Lund	46 426	-21 071	104	212	25 671	24 953
Malmö	46 195	-17 161	136	212	29 382	28 994
Osby	47 184	-15 551	104	212	31 949	30 530
Perstorp	45 884	-15 899	104	212	30 300	30 109
Simrishamn	45 849	-23 426	104	212	22 738	22 963
Sjöbo	46 428	-11 395	104	212	35 350	34 935
Skurup	45 060	-13 769	104	212	31 607	32 610
Staffanstorp	42 902	-8 242	104	212	34 976	38 348
Svalöv	45 709	-12 501	104	212	33 525	33 759
Svedala	45 547	-10 110	104	212	35 753	36 509
Tomelilla	45 900	-11 324	104	212	34 892	34 951
Trelleborg	45 574	-13 732	104	212	32 159	32 608
Vellinge	41 743	-8 500	0	212	33 455	38 084
Ystad	45 292	-14 867	104	212	30 741	31 718
Åstorp	45 316	-11 274	104	212	34 358	34 824
Ängelholm	44 271	-14 796	104	212	29 790	31 737
Örkelljunga	43 254	-12 247	104	212	31 323	33 931
Östra Göinge	46 159	-22 775	104	212	23 700	23 176

Län Kommun	Inkomst- utjämnings- bidrag o skatteintäkter	Kostnads- utjämnings- bidrag (+) / avgift (-)	Struktur- bidrag	Reglerings- bidrag (+) / reglerings- avgift (-)	Utfall	
					egen skattesats	genomsnittlig skattesats
<b>Hallands</b>						
Falkenberg	46 440	-14 526	104	212	32 229	31 528
Halmstad	45 264	-17 541	104	212	28 039	28 358
Hylte	46 034	-19 820	104	212	26 530	25 633
Kungsbacka	47 393	-8 994	104	212	38 716	37 240
Laholm	45 583	-16 410	104	212	29 489	29 596
Varberg	45 545	-14 929	104	212	30 933	31 525
<b>Västra Götalands</b>						
Ale	48 206	-13 175	104	212	35 347	33 210
Alingsås	47 180	-10 904	104	212	36 593	35 397
Bengtstors	46 578	-23 141	104	212	23 753	22 176
Bollebygd	48 067	-11 581	104	212	36 802	35 003
Borås	46 092	-13 652	104	212	32 756	32 210
Dals-Ed	48 783	-23 275	104	212	25 824	22 532
Essunga	46 759	-16 281	104	212	30 794	29 575
Falköping	46 628	-10 628	104	212	36 316	35 130
Färgelanda	47 002	-16 706	104	212	30 612	28 858
Grästorp	46 874	-18 943	104	212	28 247	26 979
Gullspång	46 986	-16 502	104	212	30 800	28 954
Göteborg	46 510	-16 952	104	212	29 874	29 156
Götene	47 621	-11 437	104	212	36 500	34 732
Herrljunga	47 590	-20 453	104	212	27 453	25 425
Hjo	47 483	-13 785	104	212	34 014	32 486
Härryda	46 370	-8 406	104	212	38 280	38 342
Karlsborg	47 292	-24 476	104	212	23 132	21 941
Kungälv	47 883	-13 672	104	212	34 527	32 976
Lerum	46 324	-8 692	104	212	37 947	37 947
Lidköping	46 225	-15 352	104	212	31 189	30 852
Lilla Edet	48 848	-19 983	104	212	29 181	26 304
Lysekil	48 591	-20 644	104	212	28 263	25 477
Mariestad	46 443	-14 939	104	212	31 820	30 980
Mark	46 457	-11 554	104	212	35 220	34 423
Mellerud	48 317	-19 153	104	212	29 480	26 777
Munkedal	48 814	-22 024	104	212	27 107	23 972
Mölnadal	45 567	-15 336	104	212	30 547	31 314
Orust	49 651	-12 812	104	212	37 156	33 740
Partille	44 984	-11 703	104	212	33 596	34 962
Skara	45 748	-15 489	104	212	30 575	30 352
Skövde	46 068	-20 364	104	212	26 020	25 706
Sotenäs	47 544	-25 254	104	212	22 606	21 339
Stenungsund	48 310	-12 141	104	212	36 485	34 525



Län Kommun	Inkomst- utjämnings- bidrag o skatteintäkter	Kostnads- utjämnings- bidrag (+) / avgift (-)	Struktur- bidrag	Reglerings- bidrag (+) / reglerings- avgift (-)	Utfall	
					egen skattesats	genomsnittlig skattesats
<b>Västra Götalands, forts</b>						
Strömstad	47 183	-15 626	887	212	32 656	30 999
Svenljunga	47 912	-18 834	104	212	29 394	27 195
Tanum	47 592	-13 345	104	212	34 563	32 999
Tibro	46 226	-14 017	104	212	32 524	31 800
Tidaholm	47 510	-15 826	104	212	32 000	30 071
Tjörn	47 420	-13 934	104	212	33 802	32 706
Tranemo	45 344	-22 297	104	212	23 363	23 463
Trollhättan	45 848	-15 164	104	212	30 999	30 609
Töreboda	45 599	-19 990	104	212	25 925	25 389
Uddevalla	47 580	-14 102	104	212	33 794	31 937
Ulricehamn	46 259	-12 262	104	212	34 313	33 737
Vara	46 634	-22 855	104	212	24 095	23 182
Vårgårda	46 283	-9 242	104	212	37 358	36 615
Vänersborg	47 831	-12 975	104	212	35 173	32 980
Åmål	47 543	-21 015	104	212	26 844	24 679
Öckerö	46 647	-6 231	104	212	40 732	40 508
<b>Värmlands</b>						
Arvika	46 787	-14 853	104	212	32 250	31 950
Eda	48 017	-16 716	398	212	31 911	30 338
Filipstad	47 179	-10 679	104	212	36 816	36 005
Forshaga	49 075	-12 613	104	212	36 778	34 248
Grums	48 729	-19 728	104	212	29 317	27 078
Hagfors	48 360	-21 857	367	212	27 082	25 178
Hammarö	49 269	-13 718	104	212	35 867	33 212
Karlstad	48 204	-18 834	104	212	29 686	28 030
Kil	49 192	-11 653	104	212	37 855	35 220
Kristinehamn	48 692	-14 039	104	212	34 969	32 769
Munkfors	48 387	-20 867	420	212	28 152	26 221
Storfors	48 449	-16 706	104	212	32 059	30 072
Sunne	48 589	-23 120	104	212	25 785	23 719
Säffle	47 885	-20 356	104	212	27 845	26 419
Torsby	48 696	-20 404	117	212	28 621	26 412
Årjäng	48 356	-10 913	108	212	37 763	35 865
<b>Örebro</b>						
Askersund	46 759	-23 237	104	212	23 838	22 682
Degerfors	47 129	-17 390	104	212	30 055	27 971
Hallsberg	45 943	-23 646	104	212	22 613	22 004
Hällefors	45 929	-26 236	581	212	20 486	19 126
Karlskoga	47 014	-23 748	104	212	23 582	21 753
Kumla	46 052	-11 294	104	212	35 074	34 773
Laxå	46 099	-13 408	104	212	33 007	31 504

Län Kommun	Inkomst- utjämnings- bidrag o skatteintäkter	Kostnads- utjämnings- bidrag (+) / avgift (-)	Struktur- bidrag	Reglerings- bidrag (+) / reglerings- avgift (-)	Utfall	
					egen skattesats	genomsnittlig skattesats
<b>Örebro, forts</b>						
Lekeberg	47 264	-10 801	104	212	36 779	35 370
Lindesberg	46 807	-18 451	104	212	28 672	26 752
Ljusnarsberg	45 212	-19 071	457	212	26 810	26 353
Nora	47 623	-12 425	104	212	35 514	33 629
Örebro	45 641	-14 947	104	212	31 010	30 687
<b>Västmanlands</b>						
Arboga	47 821	-14 954	104	212	33 183	31 617
Fagersta	48 036	-8 072	104	212	40 280	38 473
Hallstahammar	47 730	-14 878	184	212	33 247	31 764
Kungsör	48 151	-21 413	104	212	27 054	25 186
Köping	48 334	-11 605	104	212	37 045	34 995
Norberg	48 363	-22 560	104	212	26 119	23 919
Sala	48 612	-9 732	104	212	39 196	36 884
Skinnskatteberg	48 736	-17 962	500	212	31 486	29 022
Surahammar	48 465	-17 139	104	212	31 643	29 446
Västerås	45 919	-13 788	104	212	32 447	32 890
<b>Dalarnas</b>						
Avesta	48 349	-19 594	104	212	29 071	26 776
Borlänge	48 896	-11 366	104	212	37 846	34 997
Falun	49 255	-15 867	104	212	33 704	30 704
Gagnef	49 855	-11 275	104	212	38 896	35 372
Hedemora	48 244	-14 022	104	212	34 538	32 258
Leksand	49 016	-15 488	104	212	33 844	31 128
Ludvika	48 804	-11 226	257	212	38 048	35 381
Malung-Sälen	48 279	-22 714	1 286	212	27 063	24 787
Mora	49 958	-13 998	216	212	36 388	32 749
Orsa	49 034	-25 600	496	212	24 142	21 184
Rättvik	48 859	-10 261	104	212	38 914	36 310
Smedjebacken	50 274	-20 816	381	212	30 051	26 123
Säter	49 515	-12 441	104	212	37 390	34 098
Vansbro	49 043	-22 050	104	212	27 309	24 384
Älvdalen	49 523	-18 931	2 265	212	33 069	29 770
<b>Gävleborgs</b>						
Bollnäs	46 953	-13 390	451	212	34 226	32 668
Gävle	47 904	-13 666	104	212	34 554	32 243
Hofors	48 551	-19 162	104	212	29 706	26 667
Hudiksvall	46 964	-13 042	104	212	34 238	32 863
Ljusdal	47 206	-19 605	566	212	28 378	26 397
Nordanstig	48 213	-21 697	104	212	26 832	24 134
Ockelbo	47 832	-20 721	104	212	27 427	24 882
Ovanåker	46 693	-20 552	104	212	26 457	25 022

Län Kommun	Inkomst- utjämnings- bidrag o skatteintäkter	Kostnads- utjämnings- bidrag (+) / avgift (-)	Struktur- bidrag	Reglerings- bidrag (+) / reglerings- avgift (-)	Utfall	
					egen skattesats	genomsnittlig skattesats
<b>Gävleborgs, forts</b>						
Sandviken	46 901	-12 487	104	212	34 730	33 381
Söderhamn	46 554	-23 712	104	212	23 158	21 919
<b>Västernorrlands</b>						
Härnösand	50 487	-23 150	104	212	27 653	24 256
Kramfors	50 116	-22 234	211	212	28 305	25 302
Sollefteå	50 430	-20 820	575	212	30 397	27 079
Sundsvall	49 820	-14 452	104	212	35 684	32 883
Timrå	49 815	-8 799	104	212	41 332	38 554
Ånge	50 553	-23 705	428	212	27 488	24 011
Örnsköldsvik	49 515	-14 525	104	212	35 306	32 834
<b>Jämtlands</b>						
Berg	49 634	-13 423	1 493	212	37 916	34 867
Bräcke	50 223	-11 521	1 422	212	40 337	36 677
Härjedalen	49 874	-17 852	2 208	212	34 443	31 170
Krokom	49 404	-6 252	874	212	44 239	41 435
Ragunda	49 849	-13 048	388	212	37 401	34 105
Strömsund	49 314	-13 925	1 869	212	37 470	34 713
Åre	49 560	-14 716	1 616	212	36 672	33 718
Östersund	49 193	-18 462	445	212	31 388	28 797
<b>Västerbottens</b>						
Bjurholm	49 141	-5 151	536	212	44 738	42 175
Dorotea	51 086	-14 243	2 269	212	39 324	34 851
Lycksele	49 863	-17 297	1 896	212	34 674	31 420
Malå	50 679	-18 217	2 127	212	34 800	30 746
Nordmaling	50 183	-17 130	537	212	33 801	30 230
Norsjö	49 956	-7 825	1 471	212	43 814	40 456
Robertsfors	50 153	-15 633	486	212	35 218	31 683
Skellefteå	48 826	-11 500	225	212	37 764	35 526
Sorsele	48 616	-4 310	2 340	212	46 858	44 800
Storuman	49 694	-19 668	3 257	212	33 495	30 403
Umeå	49 327	-21 467	104	212	28 176	25 449
Vilhelmina	49 709	-10 302	2 486	212	42 105	38 990
Vindeln	49 902	-16 467	489	212	34 136	30 843
Vännäs	50 166	-12 837	603	212	38 144	34 596
Åsele	48 300	-4 444	2 136	212	46 204	44 449

Län Kommun	Inkomst- utjämnings- bidrag o skatteintäkter	Kostnads- utjämnings- bidrag (+) / avgift (-)	Struktur- bidrag	Reglerings- bidrag (+) / reglerings- avgift (-)	Utfall	
					egen skattesats	genomsnittlig skattesats
<b>Norrbottnens</b>						
Arjeplog	50 094	-11 514	2 452	212	41 244	37 650
Arvidsjaur	49 715	-19 126	2 588	212	33 389	30 216
Boden	48 668	-21 823	2 419	212	29 477	27 280
Gällivare	49 118	-25 265	5 046	212	29 111	26 514
Haparanda	48 605	-21 472	3 171	212	30 515	28 389
Jokkmokk	50 091	-17 678	4 468	212	37 092	33 558
Kalix	49 532	-20 859	3 122	212	32 007	29 037
Kiruna	43 578	-23 029	4 789	212	25 551	22 209
Luleå	49 175	-18 326	1 862	212	32 924	30 278
Pajala	50 514	-15 371	4 555	212	39 910	36 025
Piteå	49 049	-18 358	1 025	212	31 928	29 437
Älvsbyn	48 510	-14 650	2 255	212	36 326	34 291
Överkalix	49 913	-14 005	3 464	212	39 585	36 236
Övertorneå	48 078	-15 445	4 783	212	37 628	36 082