

Cirkulärnr: 2004:97  
Diariernr SK: 2004/2506  
Handläggare: Henrik Berggren  
Marcus Holmberg  
Sektion/Enhet: Finanssektionen  
Datum: 2004-12-02  
Mottagare: Kommunstyrelsen  
Ekonomi/finans  
Rubrik: Definitivt taxeringsutfall för taxeringsåret 2004  
Bilagor: Bilaga 1: Skatter och bidrag 2005–2007 (kommunspe-  
cifik; endast till ekonomikontoren)  
Bilaga 2: Definitivt taxeringsutfall för år 2004

---

# CIRKULÄR

---

2004-12-02

*Finanssektionen  
Henrik Berggren  
Marcus Holmberg, EJ*

Kommunstyrelsen  
Ekonomi/finans

## Definitivt taxeringsutfall för taxeringsåret 2004

Enligt Skatteverkets definitiva taxeringsutfall (2004-11-30) för inkomståret 2003 ökade den beskattningsbara inkomsten i riket med 4,23 procent. Medel-skattekraften uppgår enligt det definitiva utfallet till 144 113 kronor per invå-nare den 1.11.2002.

Skatteunderlagsökningen år 2003 blev knappt 0,03 procentenheter starkare än Kommunförbundets bedömning i oktober (cirkulär 2004:80).

Jämfört med Skatteverkets första preliminära utfall i augusti var det en ök-ning med 0,40 procentenheter, vilket är mindre än de senaste fyra åren, se tabell 1.

*Tabell 1. Preliminära och slutliga taxeringsutfall för åren 2000–2004*

*Procent*

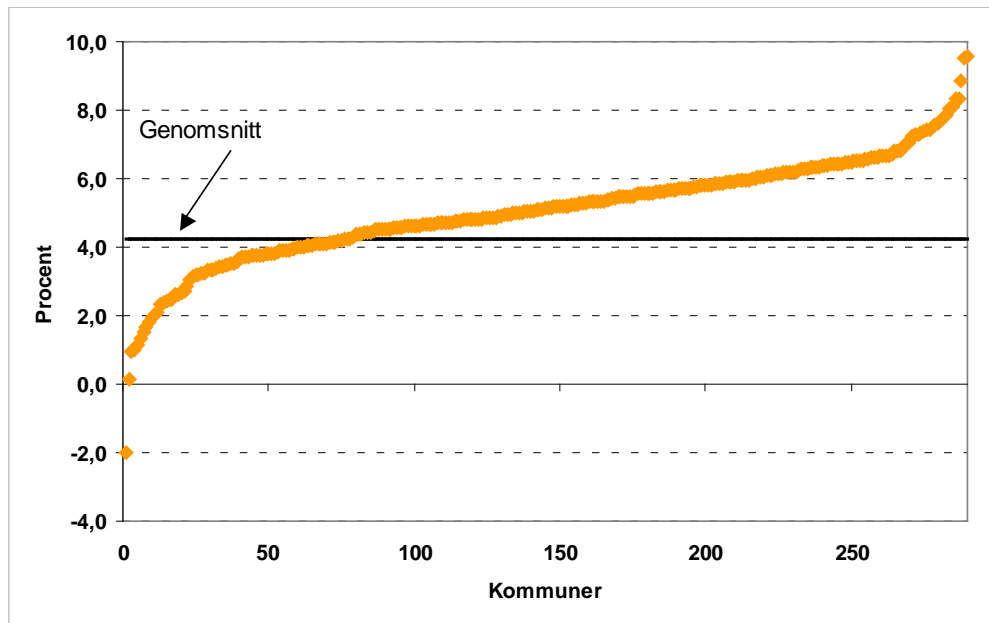
	Aug	Sep	Okt	Dec	Skillnad aug–dec	Skillnad okt–dec
Taxering 00	5,02	5,14	5,23	5,65	–0,63	–0,42
Taxering 01	6,52	6,71	6,82	7,47	–0,95	–0,65
Taxering 02	5,76	5,94	6,03	6,36	–0,60	–0,33
Taxering 03	4,74	4,93	4,97	5,28	–0,54	–0,31
Taxering 04	3,83	3,91	3,94	4,23	–0,40	–0,29

*De kommunvisa taxeringsutfallen finns att hämta på Skatteverkets webbplats ([www.skatteverket.se](http://www.skatteverket.se)) eller på vår webbplats: [www.lf.svekom.se](http://www.lf.svekom.se), eller i bilaga 2.*

## Svaga inkomstökningar i Stockholms och Norrbottens län

Ökningen av den beskattningsbara inkomsten mellan åren 2002 och 2003 skiljer sig naturligtvis åt mellan kommunerna, se diagram 1. Totalt är det 11,6 procentenheter mellan den kommun som ökade mest och den kommun som hade den sämsta utvecklingen. I Tanums kommun växte den taxerade inkomsten med 9,58 procent jämfört med inkomståret 2002 samtidigt som Danderyds kommun hade en minskning med -2,02 procent. De kommunvisa taxeringsutfallen finns redovisade i *bilaga 2*.

**Figur1. Procentuell förändring av skatteunderlaget mellan inkomståret 2002 och 2003; kommunerna sorterade från minsta till största ökning**



I tabell 2 visas det slutliga taxeringsutfallet per kommungrupp för inkomståren 2002 och 2003. Av tabellen framgår att gruppen glesbygdskommuner och landsbygdskommuner hade den högsta procentuella ökningen samt att storstäder och förortskommuner däremot hade den lägsta procentuella utvecklingen mellan åren. En stark bidragande orsak till situationen är omläggningen från folkpension med särskilt grundavdrag till beskattad garantipension. Detta innebär att många pensionärer som tidigare inte hade någon eller låg beskattningsbar inkomst har fått betydande ökning av den beskattningsbara inkomsten. Kommuner med stor andel äldre har därför fått kraftiga ökningstal. En analys av materialet visar att förändringen av kommunens skatteunderlag till cirka 30 procent förklaras av andelen personer över 65 år i kommunen.

Av tabell 2 framgår också skillnaden mellan taxering 2003 och 2004. Jämför vi årets utfall med föregående års utfall framgår det att förortskommunerna tappat mest i tillväxt samtidigt som glesbygdskommunerna ökat mest. Variationerna mellan kommungrupperna har återigen blivit ganska stora. Skillnaden mellan den kommungrupp som hade den högsta tillväxten och den som

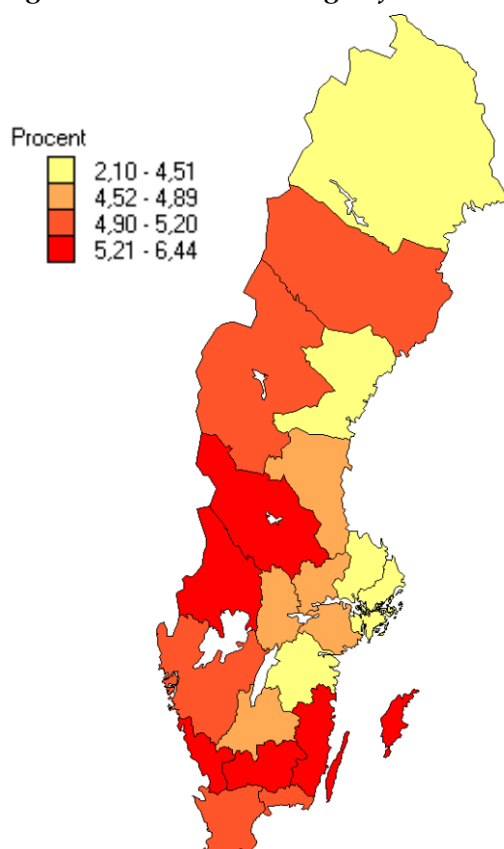
hade den lägsta uppgick till strax över 1 procentenhet taxering 2003 medan skillnaden för taxering 2004 ligger på drygt 4 procentenheter.

*Tabell 2. Slutligt taxeringsutfall per kommungrupp och taxeringsår*

Kommungrupp	Taxerings- utfall 2004, miljoner kronor	Taxering 2004, % (1)	Taxering 2003, % (2)	Skillnad, %-enheter (1)–(2)
Storstäder	239 092,8	3,11	4,62	-1,51
Förortskommuner	221 071,3	2,68	4,87	-2,19
Större städer	312 928,5	4,67	5,89	-1,22
Medelstora städer	175 794,4	4,96	5,42	-0,46
Industrikommuner	100 446,2	4,48	4,86	-0,38
Landsbygdskommuner	45 444,6	6,83	5,85	0,98
Glesbygdskommuner	26 052,4	5,76	4,66	1,10
Övriga större kommuner	85 770,6	5,54	5,80	-0,26
Övriga mindre kommuner	81 682,3	5,05	5,57	-0,52
<b>Riket</b>	<b>1 288 283,1</b>	<b>4,23</b>	<b>5,28</b>	<b>-1,05</b>

Figur 1 visar taxeringsutfallet 2004 för de olika länen. Siffrorna inom parentes visar taxeringsutfallet 2003. Gotlands län och Hallands län ökade mest med 6,44 (5,61) respektive 5,87 (6,35) procent taxeringen 2004 medan Stockholms län och Norrbottens län växte med 2,10 (4,11) respektive 4,14 procent (4,46).

Figur 2: Länsvisa taxeringsutfall 2003/2004



Tabell 3. Taxeringsutfallet, exkl. Gotland, efter kommunal skattesats 2003  
Miljoner kronor om inget annat anges

Kommunal skattesats 2003	Taxeringsutfall 2004	Förändring 03/04, %
17,58–18,99	206 752,3	1,79
19,00–19,99	123 814,2	3,87
20,00–20,49	165 896,5	4,18
20,50–20,99	153 006,1	5,10
21,00–21,49	226 082,4	4,76
21,50–21,99	218 028,8	5,08
22,00–22,49	115 166,8	4,83
22,50–23,57	72 600,8	4,97

## Skatteintäkter i bokslutet för år 2004

Enligt Rådet för Kommunal redovisning (RKR) ska skatteintäkterna periodiseras och redovisas det år då den beskattningsbara inkomsten intjänas. Rådet ändrade sin rekommendation december 2003. Rådet rekommenderar nu att beräkningen ska bygga på Ekonomistyrningsverkets (ESV) prognos över in-

nevarande års skatteunderlag. Mer information om denna rekommendation finns på RKR:s webbplats: [www.rkr.se](http://www.rkr.se).

ESV kommer att redovisa sin bedömning den 16 december.

### Slutavräkning för år 2003 och prognos för år 2004

Den definitiva slutavräkningen för år 2003 blir enligt slutgiltigt utfall minus 421 kronor per invånare den 1.11 2002. Som en följd av RKS:s rekommendation bokfördes det en prognos över 2003 års avräkning i bokslut 2003 på minus 289 kronor per invånare. Skillnaden mellan prognosen och de slutgiltiga utfallet, -132 kronor per invånare, ska bokföras som en korrigerings i bokslut 2004.

Den relativt stora skillnaden mot vår föregående bedömning (cirkulär 2004:80) förklaras av skatteunderlaget har ökat mer i kommuner med hög skatt, se tabell 3. Då avräkningen räknas på kommunnivå som sedan summeras och betalas ut kollektivt i lika kronor per invånare har det betydelse hur skatteunderlagsutvecklingen fördelar sig mellan kommunerna med olika skattesats.

**Tabell 4. Slutavräkning för 2003 års skatteintäkter**  
*Kronor per invånare*

	Bokslut 2003 Prognos enl. rådet	Bokslut 2004 Korr. enl. utfall	Januari 2004 Totalt enl. utfall
Slutavräkning 2003	-289	-132	-421

Enligt Kommunförbundets senaste bedömning av 2004 års skatteunderlagsutveckling (3,30 procent) kommer slutavräkningen för 2004 uppgå till minus 266 kronor per invånare per den 1.11 2003. Exakt vilket belopp som ska bokföras på 2004 blir inte klar förrän ESV kommer med sin prognos. För varje tiondel som ESV:s bedömning avviker jämfört med Kommunförbundets kommer 30 kronor per invånare mindre alternativt mer att bokföras på 2004. Eventuell skillnad kommer att falla på 2005 års bokslut.

**Tabell 5. Kommunförbundets prognos på slutavräkning av 2004 års skatteintäkter**  
*Kronor per invånare*

	Bokslut 2004 Prognos enl. rådet SK:s bedömning
Slutavräkning 2004	-266

De preliminära skatteintäkterna för 2005 bygger som tidigare på regeringens uppräkningsfaktorer. Dessa är 3,5 procent för år 2004 respektive 3,8 procent för år 2005. Kommunförbundets prognos skiljer sig något från regeringens bedömning och skillnaden motsvarar en avräkning på minus 92 kronor per invånare per den 1.11 2004.

## Nytt från riksdag och departement

Riksdagen sa den 24 november ja till regeringens förslag i budgetpropositionen för 2005. Onsdagen den 8 december behandlas regeringens proposition om drivkrafter för minskad sjukfrånvaro i riksdagen och den 13 december behandlar riksdagen propositionen Kvalitet i förskolan, m.m.

Socialdepartementet informerar nu om pengar till kompetensutveckling för personal inom vård och omsorg på sin webbplats. De kommuner som vill delta i satsningen Kompetensstegen kommer att kunna söka bidrag hos en nyinrättad statlig kommitté med uppgift att i dialog med kommunerna utveckla kvalitets- och kompetensutvecklingsinsatser inom vård och omsorg om äldre. Kommittén kommer att meddela vilka föreskrifter som ska gälla vid ett senare tillfälle.

## Kommunvisa beräkningar av skatter och bidrag 2005–2007

I *bilaga 1* redovisas kommunvisa beräkningar av skatter och statsbidrag enligt regeringens proposition. De siffror som presenteras i Ds 2003/04:155 är framräknade som om det nya systemet skulle ha införts på 2004 års nivå, och överensstämmer således inte med de beräkningar som redovisas i *bilaga 1*, vilka avser åren 2005 till 2007.

I beräkningarna *ingår inte*:

- Ersättning för den frivilliga maxtaxan inom barnomsorgen (inklusive pengar för kvalitetssäkring) på 3 660 mnkr.
- De riktade statsbidragen för insatser inom verksamheterna vård, psykiatri och missbruk till kommuner och landsting på 1 550 mnkr 2005, 900 mnkr 2006 och 850 mnkr 2008.
- Den riktade satsningen på kompetensutveckling inom äldreomsorgen på 450 mnkr 2005 och 2006–2007 på 300 mnkr.
- Riktad satsning på personal inom förskolan på 1 000 mnkr 2005 och 2 000 mnkr 2006 och 2007. Fr.o.m. 2008 ingår beloppet i "påsen".
- Särskilda statsbidrag för vuxenutbildningen 2005 på 1 811 mnkr. Detta läggs in i "påsen" fr.o.m. 2006 och ingår därmed i beräkningarna i bilaga 1 fr.o.m. detta år.
- De kvarvarande riktade statsbidragen till personalförstärkningar inom skolan, 1 500 mnkr 2005 och 1 000 mnkr 2006.
- De tillfälliga sysselsättningsstöden till kommunerna 2005–2006 på 5 250 respektive 4 900 mnkr. Fr.o.m. 2007 ingår beloppet i "påsen".

Skillnader jämfört med beräkningar tidigare i oktober (2004:80) beror på:

- Den definitiva taxeringen 2004.

Som vanligt bygger beräkningarna på att kommunens befolkning och skatteunderlag ökar i samma takt som i riket samt 2004 års skattesatser. Önskas beräkningar utifrån andra förutsättningar kan ni ange dessa via e-post till: [marcus.holmberg@svekom.se](mailto:marcus.holmberg@svekom.se).

## Modellen "Skatter och bidrag"

### Ändringar i modellen

I beräkningsmodellen "Skatter och bidrag" behöver följande **ändringar** göras i Indatabladet:

- Skriv in kommunens definitiva taxeringsutfall i cell C20. Utfallet redovisas på rad 5 i *bilaga 1*. **Obs!** skillnaderna i storheter.
- Skriv in rikets taxeringsutfall 1 288 283,0754 i cell C19.
- Skriv in följande formel i cell B9: =B11
- Kontrollera att följande formel finns i cell B11:  
=(OM(C19>0;(C19/B19-1)\*100;0))

Dessutom måste följande ändring göras i bladet för "Totala intäkter":

Ta bort bladets skydd. Detta görs genom att man går längst upp på skärmen till meny Verktyg och väljer Skydd/Ta bort bladets skydd och på frågan om lösenord skriver in: kommun. **Observera att detta endast påverkar bokslutet för år 2004 och därför ska den gamla modellen användas för detta ändamål.**

- Skriv in korrigeringen på slutavräkningen för år 2003 enligt Kommunförbundets bedömning i cell G30 (-132 kr/inv.).
- Skriv in Kommunförbundets prognos över avräkningen på 2004 års skatteinkomster i cell G32 (-266 kr/inv.).

Efter att ha gjort ändringarna bör skyddet återinföras på båda bladen genom att man på menyn Verktyg väljer Skydd/Skydda blad och på frågan om lösenord anger: kommun.



## Tidpunkter under vintern

- Ekonomistyrningsverkets prognos över slutavräkning för år 2004 kommer den 16 december.
- Nytt cirkulär om budgetförutsättningar kommer i vecka 52.

**Frågor** om detta cirkulär kan ställas till Marcus Holmberg 08-452 78 82 och Henrik Berggren 08-452 77 42. Samtliga kan nås på e-post på mönstret [fornamn.efternamn@svekom.se](mailto:fornamn.efternamn@svekom.se). Obs. att från årsskiftet byter vi domännamn till: @skl.se .

SVENSKA KOMMUNFÖRBUNDET  
Finanssektionen

Ulf Lennartsson

Marcus Holmberg

### *Bilagor*

Bilaga 1: Skatter och bidrag 2005–2007 (kommunspezifisk; endast till ekonomikontoren)

Bilaga 2: Definitivt taxeringsutfall för år 2004