

Nytt ersättningsystem för ensamkommande barn och unga 2017-07-01

Måns Norberg
Signild Östgren

1



Nuvarande ersättningsförordning

- Asylersättningsförordningen (2002:1118) upphör att gälla 30 juni
- Ansökan senast 31 december för
 - Kostnader till och med 30 juni 2017 förutom
 - Kostnader god man till och med 31 december 2017, för barn som anvisas av Migrationsverket före den 1 juli 2017
- Förebyggande stödinsatser enligt SoL – 50 mkr
 - Sista utbetalning i maj 2017 (majpengarna)

2



Vansbro kommun stänger ett av HVB-hemmen i kommunen - bidragen minskar

Från och med den 1 april i år kommer Vansbro kommunatt avveckla HVB-hemmet Lyckan

– Vi måste vidta åtgärder mot bakgrund av att de statliga sättningarna för HVB ser ut att sjunka. Vi vill inte att skattebetalarna ska behöva stå för neddragningar i andra kommunala verksamheter, säger integrationschef Alireza Akhondi.

Förslaget, som innebär nästan en halvering av personalstyrkan, är MBL-förhandlat.



– På Lyckan, som läggs ner, finns det i dag 10 platser. Med anledning av de aviserade förändringarna kommer vi att gå från 36 medarbetare till cirka 20, inklusive enhetschefen för HVB-verksamheten, Anna-Karin Nygårdhs, samt den kurator vi har inom individ- och familjeomsorgen, säger Akhondi.

3



Lägesbild



4



Formalia – nytt ersättningssystem

- Regeringen fattade beslut om nytt ersättningssystem den 9 mars 2017.
- Ikraftträdande den 1 juli 2017.
- De förordningar som berörs är 2010:1122, 1990:927 och 2017:193 asyl.
- Kostnader som uppstår innan ikraftträdandet ersätts enligt tidigare regler. Ansökningarna måste dock skickas in senast den 31 december 2017.
- Bygger i beredskapsdelen på en "ny" anvisningsmodell för ekb
- Förekommer "Mottagningsutredningen" (står som förebild).
- Regeringen anvisade i BP17 att 40 mkr per år 2017 och 2018 skulle avsättas som sökbart bidrag för "omställning".

5



Bakgrund och förutsättningar för det nya ersättningssystemet

- Stort antal ekb kräver ett mer flexibelt system
- Administrativt omfattande ansökningssystem ersätts med ett mer schabloniserat system för att minska kostnader i kommuner och hos Migrationsverket
- Lägre kostnader och drivkrafter för effektivare ("billigare") lösningar
- Förkorta placeringstiden, inga "slentrianplaceringar" till 21 år
- Bättre planeringsförutsättningar
- Överenskommelserna försvinner
- Ny anvisningsmodell och ett mindre inslag av anknytningsplaceringar
- Beredskapsersättningen kommer att grundas på anvisningsmodellen samt Migrationsverkets prognos

6



Beredskap och mottagande asyl

- Fast ersättning 500 000 kronor per år.
- Rörlig del; 1 350*7 dagar= 9 450 kronor* kommunens andel av det antal barn som fastställs i Migrationsverkets februariprognos varje år.
- För 2017 hälften av det uppskattade årliga behovet som fastställs i prognosen 1 juli 2017.

Ankomstboende

- 3 000 kr per barn och dygn i avvaktan på anvisning till kommun.

7

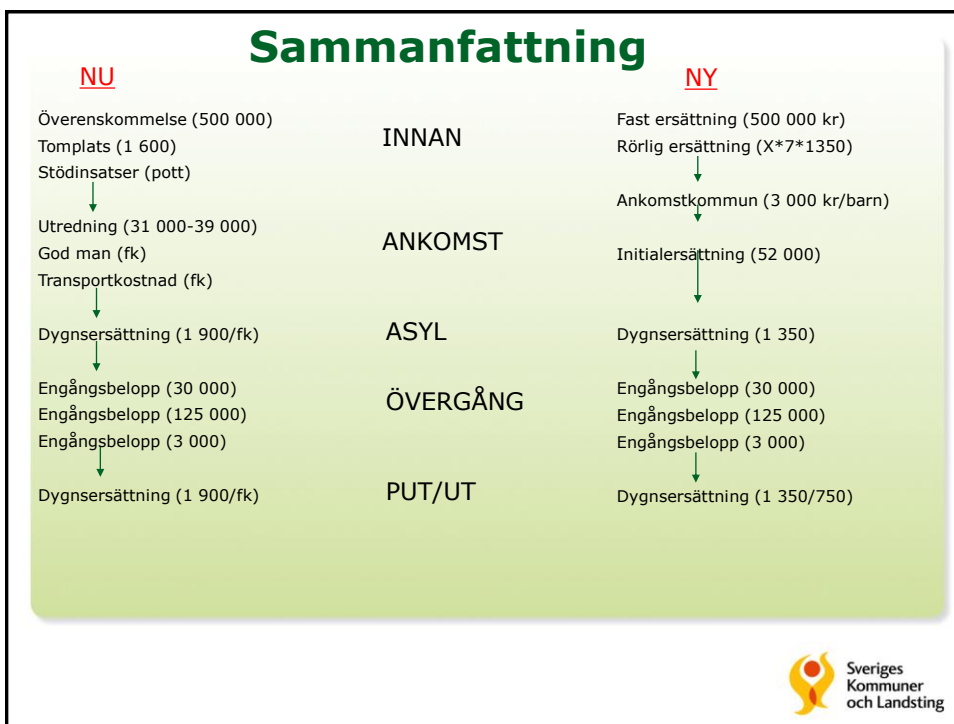


Schablonersättning asyl/mottagna

- 52 000 kronor per barn, ska täcka kostnader för utredning, god man, resor, tolk och andra relaterade kostnader för mottagandet.
- Schablonersättning betalas ut med 1 350 kr per barn och dygn förutsatt att boendet anordnas utanför Migrationsverkets anläggningsboende.
- Betalas ut som längst till barnet fyller 18 år.
- Schablonersättning med 750 kronor per person och dygn för den som fyllt 18 men inte 21 år, har varit ensamkommande, har ingen förälder folkbokförd i Sverige och har beviljats studiehjälp.
- Ersättning för faktiska kostnader utöver schablon för barn placerade enligt LVU eller om vården ges med stöd av SoL under liknande förhållanden. Gäller även för person som fyllt 18 men inte 21 år förutsatt att vården påbörjats innan barnet fyllt 18 år.
- Schablonersättningarna och LVU/SoL betalas ut till den kommun som behåller ansvaret för stöd och hjälp åt en enskild som vistas i en annan kommun.
- Schablonersättning om 30 000 kronor för god man och särskilda kostnader inom socialtjänsten.


8





Extraordinära kostnader

- För ekb. som anvisats till en kommun kan ersättning sökas för betydande extraordinära kostnader.
- Ersättning kan sökas för extraordinära kostnader under 2017-2018. Ersättningen ska efter ansökan och i mån av tillgång på medel (40 miljoner/år) fördelas till de max 20 kommuner som haft flest överenskomna platser 30 juni 2016 i förhållande till antalet invånare. Ansökan senast 31 augusti resp. år.



Vilka hade flest ök platser 30 juni 2016 i förh. till inv.?

- Sorsele
- Arjeplog
- Munkfors
- Arvidsjaur
- Åsele
- Ydre
- Bjurholm
- Malå
- Norsjö
- Överkalix
- Norberg
- Ödeshög
- Övertorneå
- Storfors
- Gullspång
- Laxå
- Dals-Ed
- Färgelanda
- Dorotea
- Pajala
- Aneby
- Bräcke
- Ragunda
- Essunga
- Jokkmokk
- Berg
- Ockelbo
- Robertsfors

11

Övergångsbestämmelser

- Gamla förordningar gäller för kostnader som uppkommit före 1 juli 2017.
- Kostnader för god man ersätts enligt den gamla förordningen under hela 2017, förutsatt att beslut om anvisning till en kommun att ordna boende har fattats före 1 juli 2017.
- Ansökan senast 31 december 2017.

12

Förändrat arbetssätt för kommunerna och MIV

För att korrekt ersättning ska betalas ut måste Migrationsverket alltid ha korrekta uppgifter över kommunens:

- ensamkommande barn (EKB),
- ensamkommande unga (EKU)

De uppgifter som avses är:

- vilka ensamkommande barn och unga som är placerade i kommunen och som kommunen har ansvar för,
- samt när ansvaret upphört.

13



Uppdateringsarbete inför 1 juli 2017

Migrationsverket kontaktar kommunerna genom en särskild funktion under april/maj. Kommunerna kan förbereda sig och utse en särskild kontaktperson.

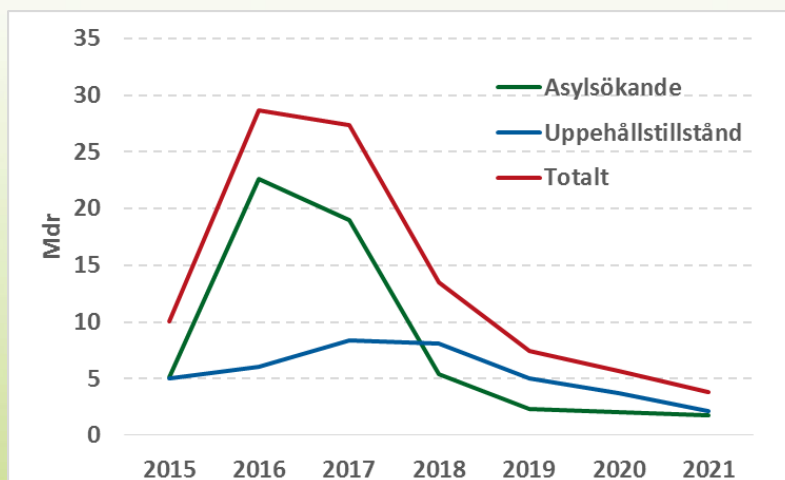
1. nytt-ersattningssystem@migrationsverket.se
2. Kommunerna får en lista över registrerade barn och unga per post eller krypterad e-post. Även "Melker" kommer användas.
3. Listan ska kontrolleras och uppdateringar skickas tillbaka till den särskilda funktionen hos Migrationsverket.
4. Kommunerna får instruktioner om hur de håller uppgifterna uppdaterade i fortsättningen.

Inga ersättningar/schabloner betalas ut retroaktivt!!!!

14

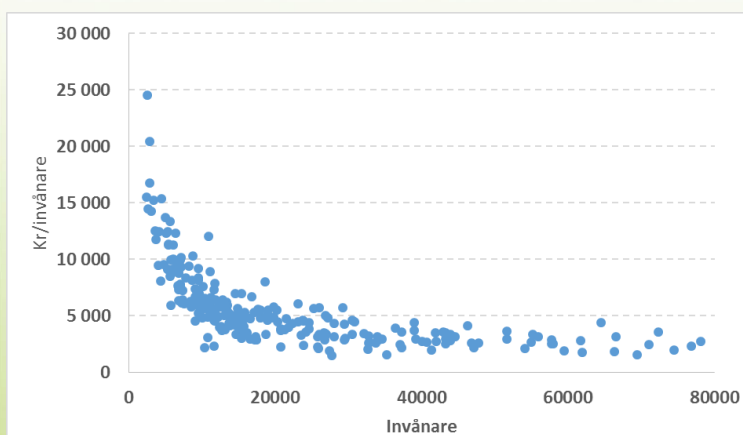


Utbetalda ersättningar, ensamkommande barn 2015-2021



15

Utbetalda ersättningar 2016, per kommun



16

Ny anvisningsmodell

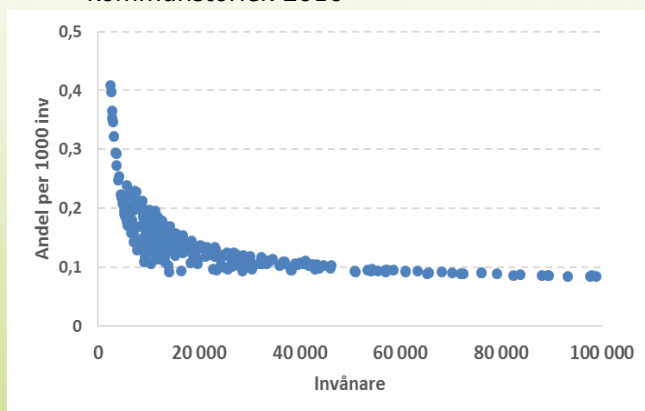
- Varje kommun ges en andel av rikets mottagande. Andelen revideras årligen, och de faktiska anvisningarna utgör måluppfyllelsen.
- Måluppfyllelsen nollställs aldrig, utan fylls på löpande. Kommuner med låg måluppfyllelse kan således vänta sig snara anvisningar.
- 70 procent av mottagandet fördelas proportionellt utifrån befolkning
- 10 procent av mottagandet fördelas utifrån antal kommunmottagna barn och vuxna året innan
- 10 procent av mottagandet fördelas utifrån antal boendedygn hos asylsökande året innan. Dygn i ankomstkommun (ekb) räknas dubbelt
- 10 procent av mottagandet fördelas utifrån antal mottagna eller anvisade ensamkommande barn året innan
- De tre sistnämnda variablerna är negativa, dvs ett stort mottagande ger låga tillskott eller avdrag
- Ingen kommun får lägre andel än "golvet". Golvet är kommunens andel av steg-1-anvisningarna året innan. Understiger den en promille sätts golvet till en promille

17



Ny anvisningsmodell 2

På grund av felaktigheter i beräkningarna får de ingående variablerna ingen betydelse, och andelen styrs istället av kommunstorlek 2016



Tabell 21. Placeringskostnader BUV

Placeringskostnader BUV		2017		2018		2019		2020		2021	
Gammal modell	Bedömd kostnad	Dygn att utbetala	kostnad, tkr	Dygn att utbetala	kostnad, tkr	Dygn att utbetala	kostnad, tkr	Dygn att utbetala	kostnad, tkr	Dygn att utbetala	kostnad, tkr
Placeringskostnader	1 678	8 534 795	14 324 488	1 045 661	1 755 000						
Ny modell	Belopp, kr	Antal dagar	kostnad, tkr	Antal dagar	kostnad, tkr	Antal dagar	kostnad, tkr	Antal dagar	kostnad, tkr	Antal dagar	kostnad, tkr
Schablonersättning anvisade	1 350	1 871 060	2 525 931	1 040 563	1 404 760			624 748	843 410		
LVU utlägg	3 150	-	-	69 624	219 316	18 184	57 280	17 437	54 928		
Schablonersättning anvisningskommun	3 000	-	-	11 571	34 713	14 574	43 722	17 178	51 534		
Engångsschablon	52 000	1 200	62 400	2 985	155 220	3 800	197 600	4 060	211 120		
Rörlig ersättning anvisade	9 450	-	-	2 900	27 405			4 100	38 745		
Fast kommunersättning	500 000	290	145 000	290	145 000	290	145 000	290	145 000		
Summa			17 057 819		3 741 414						
Gammal modell	Bedömd kostnad	Dygn att utbetala	kostnad, tkr	Dygn att utbetala	kostnad, tkr	Dygn att utbetala	kostnad, tkr	Dygn att utbetala	kostnad, tkr	Dygn att utbetala	kostnad, tkr
Placeringskostnader	1 678										
Ny modell	Belopp, kr	Antal dagar	kostnad, tkr	Antal dagar	kostnad, tkr	Antal dagar	kostnad, tkr	Antal dagar	kostnad, tkr	Antal dagar	kostnad, tkr
Schablonersättning anvisade	1 350	650 540	878 229	639 554	863 398						
LVU utlägg	3 150	18 184	57 280	17 848	56 221	18 184	57 280	17 437	54 928		
Schablonersättning anvisningskommun	3 000	14 574	43 722	16 422	49 266	14 574	43 722	17 178	51 534		
Engångsschablon	52 000	3 800	197 600	4 130	214 760	3 800	197 600	4 060	211 120		
Rörlig ersättning anvisade	9 450	3 800	35 910	4 100	38 745			4 100	38 745		
Fast kommunersättning	500 000	290	145 000	290	145 000	290	145 000	290	145 000		
Summa			1 357 741		1 367 390				1 344 736		



RiR 2017:10 Migrationsverkets IT-stöd är föråldrat, omodernt, svårt att uppdatera och omständligt. Hanteringen av ansökningarna sysselsatte 620 årsarbetare varav 490 i kommunerna. Ändå ökade skulden från 6 till 13 miljarder under 2016.