



Cirkulärnr: 07:76
Diariernr: 07/3523
Handläggare: Måns Norberg
Avdelning: Ekonomi och styrning
Sektion/Enhet: Ekonomisk analys
Datum: 2007-12-20
Mottagare: Kommunstyrelsen
Ekonomi/finans
Rubrik: Budgetförutsättningar för åren 2008–2010
Bilagor: Bilaga 1: Skatter och Bidrag 2008–2010 (kommunspe-
cifik, endast till ekonomikontoren)
Bilaga 2: Beställningsblankett till modellverktyget Skat-
ter & Bidrag 2008
Bilaga 3: Arbetsgivaravgifter för kommuner 2007 och
2008
Bilaga 4: Real annuitetsmetod
Bilaga 5: LSS-utjämning 2008



CIRKULÄR 07:76

Ekonomi & Styrning
Sektionen för ekonomisk analys
Måns Norberg
EJ

Kommunstyrelsen
Ekonomi/finans

Budgetförutsättningar för åren 2008–2010

I detta cirkulär presenterar vi:

- Ny skatteunderlagsprognos
- Det definitiva taxeringsutfallet för taxeringsår 2007
- Definitivt utfall kostnadsutjämnings 2008
- Definitivt utfall LSS-utjämnings 2008
- Definitiva arbetsgivaravgifter år 2008
- Internränta 2009
- Kommunvisa beräkningar av skatter och bidrag 2008–2010, bilaga 1.
- Nya instruktioner till modellen Skatter och bidrag.
- Beställningsblankett för modellen Skatter & Bidrag.

Det kommunala skatteunderlaget

Sena utbetalningar av retroaktiv lön påverkar 2007 och 2008

Vår prognos för år 2007 är att skatteunderlaget ökar med 5,8 procent jämfört med år 2006, se tabell 1. Det är 0,3 procentenheter mindre än i den prognos som vi presenterat senast. Bedömningen för år 2008 är uppjusterad lika mycket, till 6,2 procent. I övrigt förutser vi samma utveckling som i cirkulär 07:51.

Tabell 1. Skatteunderlagstillväxt 2006–2011 samt bidrag från olika komponenter Procentenheter

	2006	2007	2008	2009	2010	2011
Summa exkl. regelförändringar*, %	4,4	5,6	6,0	5,1	4,6	4,3
Summa*, %	4,3	5,8	6,2	5,1	4,6	4,3
Bidrag till förändringen, procentenheter						
Timlön, hela ekonomin	2,5	3,0	4,1	3,5	3,4	3,3
Sysselsättning	1,5	2,3	1,0	0,1	-0,1	-0,2
Sociala ersättningar	0,4	0,0	0,8	1,5	1,4	1,3
Övriga inkomster	0,0	0,4	0,3	0,2	0,2	0,2
Avdrag	-0,2	0,2	0,0	-0,3	-0,3	-0,2

*Procentuell förändring från föregående år.

Revideringen beror på att en del retroaktiva lönehöjningar enligt vår bedömning inte kommer att betalas ut innan årsskiftet. Det betyder att en del av lönesumman som avser år 2007 kommer att betalas ut och tas upp till beskattning först år 2008. Löneökningar registreras i den officiella statistiken då den nya lönen utbetalas första gången. Vi antar att det retroaktiva belopp, avseende lönerevisioner 2007, som kommer att betalas ut efter årsskiftet motsvarar ca 0,4 procentenheter på förändringen av den genomsnittliga timlönen. Därför har vi justerat ner timlöneökningarna med 0,4 procentenheter år 2007 och justerat upp lika mycket år 2008. Vi har alltså inte ändrat vår bedömning av löneökningarnas storlek, bara av när de kommer att betalas ut.

Tabell 2. Vissa antaganden som ligger till grund för skatteunderlagsprognosen Årlig procentuell förändring om inte annat anges

	2007	2008	2009	2010	2011
Timlön, hela ekonomin	4,0	5,3	4,6	4,4	4,3
Arbetade timmar	3,0	1,3	0,1	-0,1	-0,2
Öppen arbetslöshet, andel av arbetskraften	6,1	5,5	5,8	5,8	5,8
Konsumentprisindex	2,1	2,4	2,8	2,3	2,0

Prognosen är i övrigt baserad på den bedömning som presenterades utförligt i kapitlet om den samhällsekonomiska utvecklingen i *Ekonomirapporten. November 2007*. De antaganden som är av störst betydelse för den aktuella skatteunderlagsprognosen sammanfattas i tabell 2.

Tabell 3. Olika skatteunderlagsprognoser Procentuell förändring

	2007	2008	2009	2010	2011	2007–2010
SKL, dec 2007	5,8	6,2	5,1	4,6	4,3	23,5
ESV, dec 2007	6,2	6,9	6,3	5,3	4,6	27,1
SKL, okt 2007	6,1	5,9	5,1	4,6	4,3	23,5
BP08, sep 2007	5,5	6,1	5,3	4,5		23,2

Det skiljer relativt mycket mellan Ekonomistyrningsverkets (ESV), regeringens och Sveriges Kommuner och Landstings (SKL) prognoser. Differensen mellan SKL:s och regeringens prognos för innevarande år beror bland annat på skilda bedömningar av pensionsinkomsternas utveckling. I övrigt förklaras skillnaderna huvudsakligen av olikheter i bedömningen av lönesummans ökningstakt.

Rekommendation att använda SKL:s prognos i bokslutet

Rådet för kommunal redovisning beslutade den 15 november att, med tillämpning från innevarande år, ändra rekommendation 4.1, Redovisning av skatteintäkter, med avseende på vilken prognos som ska ligga till grund för beräkningen av kommunalskattens slutavräkning. Rådet rekommenderar att från och med innevarande års bokslut använda den prognos som upprättas av SKL, och således inte längre Ekonomistyrningsverkets. För mer information se www.rkr.se.

Den omarbetade rekommendationen, vari denna ändring framgår kommer att få beteckningen RKR 4.2, *Redovisning av skatteintäkter*. Den kommer att publiceras på rådets webbplats inom kort.

Definitivt taxeringsutfall för 2007

Enligt det slutliga taxeringsutfallet för taxeringsåret 2007 ökade den beskattningsbara inkomsten i riket med 4,29 procent, vilket kan jämföras med 3,8 procent föregående år. Medelskattkraften uppgår enligt det definitiva utfallet till 158 995 kr per invånare den 1.11.2005, en ökning med 5 965 kr från föregående år. Jämfört med Skatteverkets första preliminära utfall i augusti ökade den beskattningsbara inkomsten med 0,26 procentenheter.

Tabell 4. Preliminära och slutliga taxeringsutfall för åren 2004–2007

Procent

	Aug	Sep	Okt	Nov	Skillnad nov–aug	Skillnad nov–okt
Taxering 04	3,83	3,91	3,94	4,23	0,40	0,29
Taxering 05	2,64	2,77	2,81	3,09	0,45	0,28
Taxering 06	3,60	3,71	3,72	3,80	0,20	0,08
Taxering 07	4,03	4,15	4,17	4,29	0,26	0,12

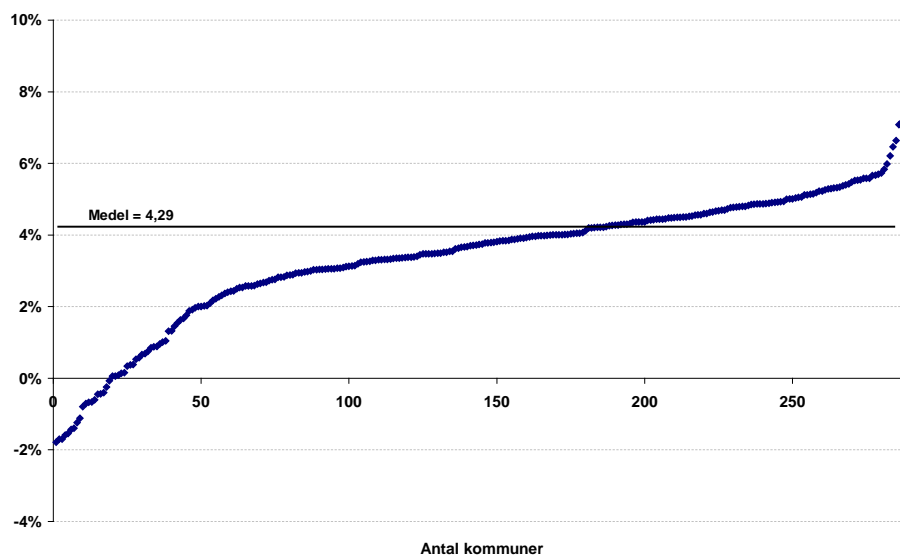
I vår senaste bedömning (cirkulär 07:51) räknade vi med att skatteunderlagstillväxten skulle bli 4,3 procent för taxeringsåret 2007, dvs. i linje med utfallet.

Regionala skillnader

Ökningen av den beskattningsbara inkomsten fördelade sig ojämnt mellan kommunerna. Många kommuner i norra Sverige hade negativ skatteunderlagstillväxt under inkomståret. En stor del av detta förklaras av att riksdagen beslutat om förhöjt regionalt grundavdrag med 5 000 kr inkomståret 2006 för kommuner i stöd-område A, kommuner företrädesvis i Norrbotten, Västerbotten, Jämtland och Västernorrland. Totalt hade 19 kommuner negativ skatteunderlagstillväxt, och samtliga omfattades av den förhöjda grundavdraget.

Mest växte skatteunderlaget i Älmhult, med 7,7 procent, och i Värmdö med 7,4 procent. Totalt hade 99 kommuner en bättre skatteunderlagstillväxt än genomsnittet i riket. Spridningen mellan kommunerna syns i figur 1. De kommunvisa taxeringsutfallen finns redovisade på www.skl.se, välj Vi arbetar med, Ekonomi, Budgetförutsättningar.

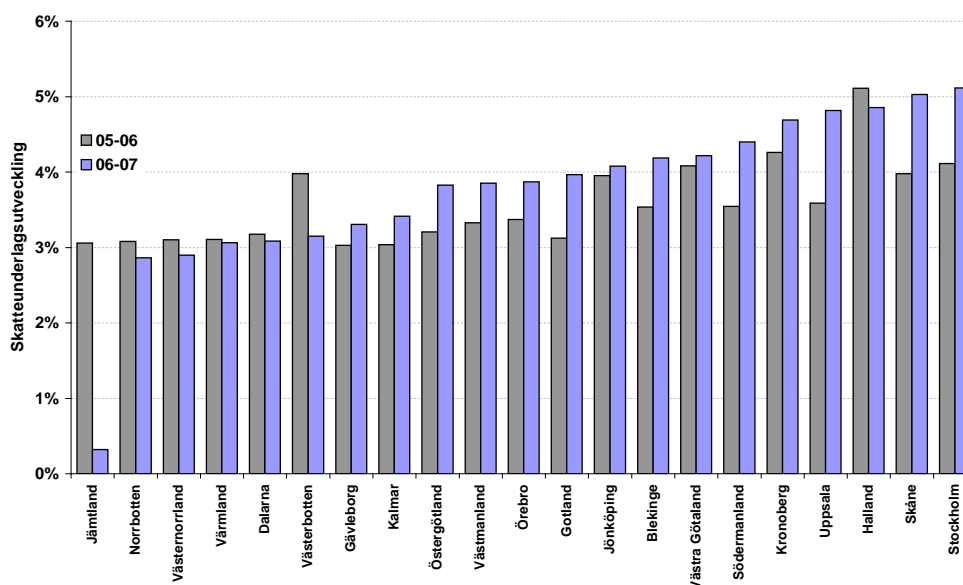
Figur 1. Procentuell förändring av skatteunderlaget mellan inkomstår 2005 och 2006, sorterat från minst till störst ökning



Källa: Skatteverket.

Den regionala spridningen av skatteunderlagstillväxten är betydligt mindre än den kommunala. Den största utvecklingen inkomståret 2006 återfanns i Stockholms län, där skatteunderlaget växte med 5,1 procent. Utvecklingen i Jämtland förklaras delvis av att samtliga kommuner i länet omfattades av det förhöjda grundavdraget. Även i Norrbotten, Västerbotten och Västernorrland var skatteunderlagsutvecklingen sämre 2006 än 2005. Flera kommuner i dessa län omfattades av det förhöjda grundavdraget, dock inte de största kommunerna i länen varför effekten på länsnivå blev måttlig. Sett på två år har Hallands län haft den bästa skatteunderlagsutvecklingen.

Figur 2. Procentuell förändring av skatteunderlaget inkomståren 2005 och 2006 per län



Källa: Skatteverket.

Indelat i kommungrupp växte den beskattningsbara inkomsten mest i *förortskommuner*, med 5,1 procent. Det är även den kommungrupp som har högst medelskattekraft. I gruppen ingår 38 kommuner runt Stockholm, Malmö och Göteborg. Även i dessa storstäder växte skatteunderlaget med 5,1 procent. Tillväxten av skatteunderlaget har haft bra draghjälp av den positiva befolkningsutveckling som i princip alla dessa kommuner har haft.

I gruppen *glesbygdskommuner* omfattades många av det förhöjda grundavdraget. I tabell 5 syns skatteunderlagstillväxten och medelskattekraften per kommungrupp inkomståren 2006 och 2005.

Tabell 5. Skatteunderlagstillväxt och medelskattekraft per kommungrupp, inkomståren 2006 och 2005

	Utveckling skatteunderlag	Medelskattekraft	Medelskattekraft
	2005–2006	2006	2005
Förortskommuner	5,1%	182 654	175 527
Glesbygdskommuner	0,5%	133 555	131 769
Pendlingskommuner	4,2%	150 399	145 003
Storstäder	5,1%	176 624	169 198
Större städer	4,3%	155 127	149 488
Varuproducerande kommuner	3,6%	146 506	140 946
Övr kommuner, 12 500–25 000 inv.	3,1%	143 497	138 681
Övr kommuner, mer än 25 000 inv.	4,0%	147 615	142 119
Övr kommuner, mindre än 12 500 inv.	3,0%	136 832	132 298
Totalt	4,3%	158 995	153 030

Slutavräkningar 2006–2008

Definitiv slutavräkning av 2006 års skatteinkomster

Enligt taxeringsutfallet blir slutavräkningen av 2006 års skatteintäkter 103 kronor per invånare den 1.11 2005. Avräkningen regleras i januari 2008. Enligt Rådet för kommunal redovisning skulle Ekonomistyrningsverkets (ESV) decemberprognos användas i prognosen över slutavräkningen i bokslutet för 2006. ESV:s prognos ger en avräkning på 217 kr/invånare. Detta ger en korrigerig på –114 kr per invånare den 1.11 2005 i bokslut 2007.

Preliminär slutavräkning år 2007

Enligt rådet för Kommunal redovisning, Rekommendation 4:2 (ersätter 4:1), ska det bokas upp en preliminär avräkning för innevarande års skatteintäkter i bokslutet. Avräkningen ska enligt rekommendationen beräknas utifrån SKL:s skatteunderlagsprognos. Vår prognos bedömer att skatteunderlaget kommer att öka med 5,8 procent för 2007. Med denna bedömning av skatteunderlaget blir prognosen för 2007 års avräkning 567 kronor per invånare 1.11 2006.

Då SKL:s prognos numera används för uppbokning av preliminärskatt så behöver ingen korrigerig göras för 2008 i dagsläget.

Slutavräkning 2008

Regeringens fastställda uppräkningsfaktorer för 2007 och 2008 innebär en lägre uppräkning av skatteunderlaget än förbundets prognos. Detta gör att vår prognos på ”avräkningen” 2008 blir 137 kr/invånare den 1.11 2007.

Skatteväxling och ny länsvis skattesats för kommunerna i Kalmar län

I Kalmar län övergår huvudmannaskapet för hemsjukvården från landstinget till kommunerna vilket medför en skatteväxling på 26 öre. Som en konsekvens ändras också den länsvisa skattesatsen i Kalmar län (genom riksdagsbeslut), vilket påverkar utfallet i inkomstutjämningsystemet. Den 95-procentiga länsvisa skattesatsen för år 2008 höjs med 26 öre till 20,77 (den 85-procentiga höjs till 18,70) vilket medför att kommunerna i Kalmar län får en större kompensation i inkomstutjämningsystemet. Effekten på övriga kommuner är marginell.

Regleringsbidrag/avgift

Sveriges Kommuner och Landsting har gjort en bedömning av regleringsposten för åren 2007 till 2010, se tabell 6 och 7. Bedömningen bygger på:

- Vår skatteunderlagsprognos, som påverkar omslutningen i inkomstutjämnings
- Riksdagens beslut av ram för anslaget Kommunalekonomisk utjämnig, samt
- Utvecklingen av kostnaderna för införandereglerna.

På grund av förflyttningen av hemsjukvården i Kalmar län görs en justering av ramanslaget mellan kommuner och landsting. 20 miljoner flyttas från landstingen till kommunsektorn från och med 2008.

Tabell 6. Prognos över regleringsbidrag/avgift 2007 till 2010

Miljoner kronor

	2007	2008	2009	2010
Inkomstutjämning, netto (+)	44 851	48 308	50 964	53 308
Strukturbidrag (+)	1 533	1 528	1 536	1 543
Införandebidrag (+)	462	308	193	91
Summa inkomster för kommunerna (1)	46 839	50 134	52 694	54 942
Ramanslag, kommunalekonomisk utjämning (-) (Utgift för staten) (2)	55 157	45 935	45 950	45 950
Differens → Regleringspost (2)-(1)	8 317	-4 199	-6 744	-8 992

Tabell 7. Prognos över regleringsbidrag/avgift 2007 till 2010

Kronor per invånare

	2007	2008	2009	2010
Inkomstutjämning, netto (+)	4 924	5 265	5 524	5 752
Strukturbidrag (+)	168	167	167	167
Införandebidrag (+)	51	34	21	10
Summa inkomster för kommunerna (1)	5 143	5 465	5 712	5 929
Ramanslag, kommunalekonomisk utjämning (-) (Utgift för staten) (2)	6 056	5 007	4 981	4 958
Differens → Regleringspost (1)-(2)	913	-458	-731	-970

Orsaken till regleringspostens negativa förändring under perioden är att statens anslag till den kommunalekonomiska utjämningen inte ökar i samma takt som kostnaden för att upprätthålla den garanterade nivån i inkomstutjämningen.

Utfall kostnadsutjämningen 2008

Statistiska centralbyrån (SCB) redovisar definitiva beräkningar av kostnadsutjämningen för bidragsåret 2008 via e-post till kommunerna. Kommunens bidrag eller avgift samt utfallet i de olika delmodellerna framgår av materialet.

Utfallet av beräkningarna för den kommunalekonomiska utjämningen överlämnas till Skatteverket för att där utgöra underlag för de bidrag och avgifter för 2008 som Skatteverket preliminärt beslutar om i mitten av januari månad. Den kommun som eventuellt vill påtala fel i underlaget får göra det när Skatteverket meddelat sitt beslut.

I förhållande till SCB:s preliminära beräkning från oktober förändras bidrag och avgifter per invånare marginellt på grund av uppdateringen av skattekraften i barnomsorgsmodellen.

Vi bifogar inte några specifika bilagor utan hänvisar till SCB:s utskick samt till information på SCB:s webbplats under adressen www.scb.se¹.

Frågor angående beräkningarna av kostnadsutjämningsen kan ställas till Olof Klingnéus tfn 019-17 66 16 vid SCB i Örebro.

Eftersläpningseffekter i kostnadsutjämningsen

I bilaga 1 redovisas kommunens bidrag/avgift i kostnadsutjämningsen inklusive eventuella ersättningar för eftersläpningseffekter för 2008. De kommuner som kvalificerat sig för eftersläpningsbidraget har haft en genomsnittlig befolkningsökning de senaste fem åren (2002 till 2006) som överstiger 1,2 procent² samt en ökning som överstiger 1,2 procent mellan 2006 och 2007.

I tabell 8 redovisas den slutgiltiga ersättningen för eftersläpningseffekter för de 17 kommuner som kvalificerat sig för bidraget enligt både ”femårskriteriet” och kriteriet för innevarande år.

Tabell 8. Kommuner med eftersläpningersättning i kostnadsutjämningsen

Kommun	Genomsnitt 2002–2006	Förändring 2006–2007	Bidrag (kr/inv)
Ekerö	1,49 %	1,51 %	109
Nacka	1,75 %	2,29 %	388
Nykvarn	1,26 %	3,83 %	942
Salem	1,45 %	2,29 %	424
Solna	1,69 %	2,94 %	515
Vallentuna	1,75 %	1,82 %	234
Vaxholm	2,00 %	1,85 %	232
Värmdö	2,30 %	2,96 %	662
Österåker	1,53 %	1,44 %	88
Knivsta	1,80 %	2,68 %	547
Habo	1,24 %	2,90 %	603
Kävlinge	2,08 %	1,31 %	41
Lomma	1,64 %	2,81 %	572
Skurup	1,25 %	1,31 %	39
Åstorp	1,41 %	2,34 %	435
Kungsbacka	1,61 %	1,31 %	40
Härryda	1,22 %	1,54 %	129

Eftersläpningsbidraget finansieras gemensamt av alla kommuner som ett avdrag i modellen för befolkningsförändring med 17 kr per invånare. Detta innebär en ökning från 10 till 17 kr/invånare i förhållande till de preliminära uppgifterna (cirkulär 07:47). Orsaken till förändringen är stora befolkningsökningar mellan juni och november i framför allt Lomma, Nykvarn, Solna och Habo.

¹www.scb.se > Statistik efter ämne > Offentlig ekonomi .

² Avser befolkningen per 1 november respektive år.

Utfall LSS-utjämningsen 2008

SCB har beräknat utfallet av bidragen och avgifterna i LSS-utjämningsen för år 2008. Skillnaden mot den förra preliminära beräkningen är att folkmängden justerats per den 1 november samt att nio kommuner förändrat sina uppgifter i verksamhetsstatistiken och räkenskapssammandraget. Beräkningarna för bidrags- och avgiftsåret 2008 baseras därutöver på verksamhetsstatistik över antalet LSS-insatser 2006, genomsnittliga kostnader enligt räkenskapssammandraget 2006 samt koncentrations- respektive personalkostnadsindex beräknade på 2006 års förhållanden.

Befolkningsuppgifter per den 1.11.2007

Den 14 december presenterade SCB befolkningsuppgifter per 1.11.2007. Kommunens befolkning per 1 november påverkar intäkterna i form av skatteintäkter och utjämningsbidrag/avgift. Antalet invånare 1.11.2007 i riket var drygt 10 000 fler jämfört med prognosen. Detta innebär att den prognostiserade medelskattkraften 2008 blir knappt 200 kr lägre, allt annat lika. Kommuner som erhåller bidrag i inkomstutjämningsen kommer att få lägre ersättning och kommuner som betalar avgift kommer att betala en större avgift på grund av detta. I tabell 9 presenteras befolkningsutfall och prognos, samt medelskattkraft som ligger till grund för beräkningarna i bilaga 1.

Tabell 9. Befolkning i riket, utfall och prognos per 1.11, samt medelskattkraft för åren 2006–2010

	2006	2007	2008	2009	2010
Utfall	9 107 935	9 174 464			
Prognos			9 225 501	9 267 015	9 306 230
Förändring, %		0,7305	0,5563	0,4500	0,4232
Medelskattkraft–					
Regeringens fastställda		164 190	175 415		
SKL:s prognos	158 995	167 011	176 080	184 036	191 639

Skattesatser 2008

Den 13 december presenterade Skatteverket skattesatserna för 2008. Totalt ändrar 55 kommuner skattesatsen. Skatten sänks i 34 kommuner och höjs i 21. Mest sänks skatten i Täby, med 40 öre, och i Norrtälje med 30 öre. Skatten höjs mest i Falkenberg, med 82 öre och i Älvdalen och Bräcke med 75 öre. Stockholms läns landsting sänker skatten med 17 öre och i Västmanland sänks skatten med 15 öre.

Solna kommer att ha den lägsta kommunala utdebiteringen 2008, med 17,12 och Dals-Ed den högsta, 23,64. Förändringarna i utdebitering samt förändringar i kommunernas folkmängd gör att den genomsnittliga kommunala skattesatsen minskar från 20,78 till 20,71 mellan 2007 och 2008. Inklusiv landstingsskatt så åkerfinns de tre kommunerna med lägst skattetryck i Skåne, där Vellinge har den

lägsta skattenivån med 28,89. De kommunvisa skattesatserna för 2008 finns på www.scb.se, under Offentlig ekonomi.

Definitiva arbetsgivaravgifter för kommuner år 2008

Arbetsgivaravgiften för 2008 är totalt **41,52** procent, vilket är en sänkning med 0,28 procentenheter jämfört med år 2007. Sänkningen förklaras av att premierna för avtalsförsäkringarna sänks.

Arbetsgivaravgifter enligt lag

Arbetsgivaravgifterna enligt lag är sammantaget oförändrade **32,42** procent. Sjukförsäkringsavgiften och arbetsmarknadsavgiften sänks på grund av att kostnaderna för dessa områden har minskat. Sänkningen för dessa avgifter uppvägs av en höjning av den allmänna löneavgiften.

Särskild löneskatt

Den särskilda löneskatten är oförändrad, dvs. **24,26** procent. Löneskatt utgår på: utbetalning av pensioner, premien på avgiftsbefrielseförsäkringen, premien till den avgiftsbestämda delen i KAP-KL, beräkning av förändring av pensionskulld och räntedel i årets pensionskostnad.

Den särskilda löneskatten på löner och ersättningar till anställda som är födda 1937 och tidigare tas från och med 2008 bort helt. År 2007 togs den särskilda löneskatt på **16,16** procent som tidigare betalats på löner eller annan ersättning till arbetstagare som vid årets ingång fyllt 65 år och som är födda 1938 och senare.

Avtalsförsäkringar

Premierna sänks för avtalsförsäkringarna TGL-KL, AGS-KL, och Avgiftsbefrielseförsäkringen för år 2008 medan TFA-KL är oförändrad jämfört med 2007.

KPA Livförsäkring AB har fastställt premiesatsen för beräkning av försäkringspremien för tjänstegrupplivförsäkringen TGLKL till 0,35 procent för år 2008. För år 2007 är premiesatsen 0,40 procent. Sänkningen görs för att statistik från den senaste två åren visar att färre i kollektivet avlider under försäkringsgrundande anställningstid och att de som avlider har uppnått en högre ålder.

Övriga avtalsförsäkringar administreras av AFA. Premien för avtalsgruppsjukförsäkringen (AGS-KL) sänks år 2008 till 1,64 från tidigare 1,70, medan avgiftsbefrielseförsäkringen inkl löneskatt sänks år 2008 från 0,68 procent till 0,51 procent. Sänkningen motiveras av både kapitalavkastning och skadeutveckling.

Totalt är premien för avtalsförsäkringarna år 2008 **2,51** procent, vilket är en sänkning med 0,28 procentenheter jämfört med 2007.

Kollektivavtalad pension

Från den 1 januari 2006 gäller det nya pensionsavtalet KAP-KL och från år 2007 har pensionsskulden och intjänandet beräknats enligt de nya riktlinjerna för beräkning av pensionsskulld (RIPS 07).

Pensionspålägget består av dels den avgiftsbestämda pensionen som betalas ut till de anställdas pensionskonton och dels den avsättning som görs för den förmånsbestämda ålderspensionen, för inkomster över 7,5 inkomstbasbelopp.

Den avgiftsbestämda delen höjs år 2008 till 5,3 procent inklusive löneskatt från 4,97 procent år 2008. Däremot minskar den beräknade genomsnittliga kostnaden för den förmånsbestämda delen varför det rekommenderade pålägget för pensionskostnader är oförändrat. För **2008** rekommenderar vi ett pålägg på **6,59** procent inklusive löneskatt.

Regler för anställda som är 65 år och äldre

Med det nya pensionssystemet med mer flexibel pensionsålder kan man tjäna in pensionsrättigheter även efter 65 års ålder. Det innebär att man fr.o.m. 2004 skall betala den lagstadgade ålderspensionsavgiften på **10,21** procent för anställda som är över 65 år och födda 1938 eller senare. För denna grupp ska även den avgiftsbestämda delen av pensionen betalas in.

År 2008 gäller detta anställda födda 1938, 1939, 1940, 1941 och 1942. För mer information se lag (2000:980) om sociala avgifter.

För anställda som är över 65 år och födda 1937 och tidigare avskaffas 2008 den särskilda löneskatten med **24,26** procent som tidigare utgått på löner och ersättningar.

Regler för ungdomar 18–24 år

För personer som är fyllda 18 men inte 25 år är arbetsgivaravgifterna enligt lag **21,31** procent år 2008. Arbetsgivaravgiften för ungdomar sänktes från och med 1 juli 2007 som ett led i att underlätta inträdet på arbetsmarknaden för ungdomar.

Internränta 2009

För 2009 rekommenderar SKL en internräntesats på 4,5 procent. Det är i linje med vår prognos för den långa statsobligationsräntan 2009.

Utbetalning av preliminära skatter och bidrag 2008

Skatteverkets betalar ut skatter och bidrag under år 2008 den tredje vardagen efter den 17:e varje månad till Plusgirot/Bankgirot. Utbetalningsdagarna finns i tabell 10.

Tabell 10. Utbetalnings- och bokföringsdag för preliminära skatter och bidrag 2008

	Utbetalningsdag	Bokföringsdag		Utbetalningsdag	Bokföringsdag
Jan	22	23	Jul	22	23
Feb	20	21	Aug	20	21
Mar	20	25	Sep	22	23
Apr	22	23	Okt	22	23
Maj	21	22	Nov	20	21
Jun	23	24	Dec	22	23

Slutavräkningen för 2006 års skatteintäkter justeras på januari månads skatteutbetalning.

Kommunvisa beräkningar av skatter och bidrag 2008–2010

I *bilaga 1* redovisas kommunvisa beräkningar av skatter och statsbidrag för åren 2008–2010. Från och med det år ett bidrag övergår från att vara riktat till att bli generellt inordnas motsvarande belopp i bilaga 1. Av tabell 11 framgår om och när vissa specifika bidrag ingår i bilaga 1 eller inte.

Tabell 11. Specifiering av vissa statsbidrag åren 2007–2010

Statsbidrag		2007	2008	2009	2010	Läs mer i cirkulär
Kommunal fastighetsavgift	I bil 1?	–	Nej	Nej	Nej	07:44
	Belopp	–	12 060	12 060	12 060	mnkr Kr/inv
Läsa–Skri­va–Räkna-satsning i skolan	I bil 1?	–	Nej	Nej	Nej	07:44
	Belopp	–	150	250	500	mnkr
Skapande Skola-satsning	I bil 1?	–	Nej	Nej	Nej	07:44
	Belopp	–	55	57	59	mnkr
Undervisning till asylsökande barn	I bil 1?	Ja	Ja	Nej	Nej	07:44
	Belopp	50	50	–	–	mnkr Kr/inv.
De riktade statsbidragen för insatser inom verksamheterna psykiatri och missbruk till kommuner och landsting	I bil 1?	Nej	Nej	Nej	Nej	2004:71
	Belopp	350				mnkr
Satsning på psykiatri – Förbereda öppenvård med särskilda villkor. Engångsbelopp 2007 kr/inv.	I bil 1?	Nej	Nej	Nej	Nej	2006:69
	Belopp	145	500	250	–	mnkr Kr/inv
Satsning inom äldreomsorgen ³	I bil 1?	Nej	Nej	Nej	Nej	2006:69
	Belopp	948	948	948	–	mnkr
Avknopningsstöd	I bil 1?	Nej	Nej	Nej	Nej	2006:69
	Belopp	40	–	–	–	mnkr
Fritt val inom äldreomsorgen	I bil 1?	Nej	Nej	Nej	Nej	2006:69
	Belopp		300	300	–	mnkr
Stöd till särskilda boenden för äldre ⁴	I bil 1?	Nej	Nej	Nej	Nej	2006:69
	Belopp	500	500	500	500	mnkr
Den riktade satsningen på kompetensutveckling inom äldreomsorgen	I bil 1?	Nej	Nej	Nej	Nej	2004:71
	Belopp	300	–	–	–	mnkr
Ersättning för den frivilliga maxtaxan inom barnomsorgen (inklusive pengar för kvalitetssäkring)	I bil 1?	Nej	Nej	Nej	Nej	2003:77
	Belopp	3 660	3 660	3 660	3 660	mnkr

³ 948 mnkr motsvarar 70 procent av det totala bidraget på 1,35 mdkr. Se Socialdepartementets webbplats www.regeringen.se för kommunvis fördelning.

⁴ Se Boverkets webbplats för mer information.

Skillnader jämfört med förra beräkningen (cirkulär 07:51) beror på:

- Ny skatteunderlagsprognos
- Befolkningsutfall per 1.11 2007
- Utfall Kostnadsutjämning 2008
- Utfall LSS-utjämning 2008
- Definitivt taxeringsutfall 2006
- Beslutad skattesats 2008

Taxeringsutfallet innebar för de flesta kommuner små förändringar jämfört med sista prognosen i oktober. Malå, Lidingö, Danderyd och Grums fick dock relativt stora positiva förändringar från preliminärt till definitivt utfall. Effekten av detta blir att skatteintäkterna ökar men inkomstutjämningsbidraget minskar (inkomstutjämningsavgiften ökar). Nettoeffekten blir dock positiv. Ett 70-tal kommuner fick svagt negativa förändringar mellan prognos och utfall. Effekten för dessa kommuner blir den motsatta.

Befolkningen 1.11 2007 på riksnivå blev större än prognosen. Då den uppräknade taxeringen i riket därmed kommer att delas mellan fler individer innebär det en minskad medelskattkraft med ca 200 kronor.

Eventuell eftersläpningsersättning i kostnadsutjämningsåret 2008 är exkluderad åren 2009 och 2010.

Beräkningarna bygger i övrigt på 2008 års skattesatser samt att befolkningen i varje kommun utvecklas i takt med riksprognosen. Önskas beräkningar utifrån andra förutsättningar, ange dessa via e-post till: mans.norberg@skl.se .

Gör kommunens egen intäktsprognos åren 2008–2012 med hjälp av modellen Skatter och bidrag

Med hjälp av vår modell kan du se effekten på din kommuns intäkter av olika antaganden om:

- Skattesats
- Antal invånare och åldersstruktur i den egna kommunen
- Skatteunderlagsutvecklingen i den egna kommunen
- Skatteunderlag i riket

Du får också en ökad förståelse för hur utjämningsystemets olika delar påverkas av förändringar i befolkningen och av skatteunderlagets utveckling i riket. Vi informerar kontinuerligt i våra cirkulär om hur ändrade förutsättningar ska föras in i modellen.

Modellen är endast tillgänglig för dig som ansvarar för kommunernas ekonomiska eller finansfunktion. Priset är 2 500 kronor för nytillkomna användare och 1 200 kronor för de som uppdaterar modellen.

För nytillkomna användare erbjuder vi två kurser under 2008. Förutom att gå igenom modellen görs även en genomgång av utjämningsystemet. Kurserna hålls i Stockholm den 27 mars samt 16 september. Vi återkommer med mer information om kursinnehåll och hur du anmäler Dig.

Modellen skickas ut i skiftet januari/februari 2008.

Beställningen kan göras på bifogad blankett eller elektroniskt på vår webbplats www.skl.se under Vi arbetar med. Klicka på Ekonomi, Budgetförutsättningar. Den skickas till Birgitta Westlund via fax 08-452 72 29 eller brev till Sveriges Kommuner och Landsting, 118 82 Stockholm, eller via e-post till birgitta.westlund@skl.se.

Modellen ”Skatter och bidrag”

I beräkningsmodellen ”Skatter och bidrag” behöver nedanstående ändringar göras på **blad 2 Indatabladet**. För att ändra i modellen *måste man ta bort bladets skydd*. Detta görs genom att man går längst upp på skärmen till meny Verktyg och väljer Skydd/Ta bort bladets skydd och på frågan om lösenord skriver ”kommun”.

- Skriv in kommunens definitiva taxeringsutfall i cell C20. Utfallet redovisas i bilaga 1, rad 6.
- Skriv in SKL:s skatteunderlagsprognos i cellerna C9 och D9. Beloppen är 5,8 och 6,2.
- Skriv in rikets taxeringsutfall 1437739,7911 i cell C19.
- Skriv in följande formel i cell B9: =B11.
- Lägg in kommunens förändring av skattesatsen 2008 i cell D57. **Detta gäller endast kommuner som förändrar skattesatsen 2008**. En höjning med 10 öre skrivs 0,10. En sänkning skrivs med minustecken framför. Glöm inte att aktivera en eventuell skatteförändring genom att välja ”Förändrad” på knappen Skattesats på bladet Totala intäkter.
- Kommuner i **Kalmar län** måste ändra den länsvisa skattesatsen för 2008. I cellerna D59–G59 skall skattesatsen 20,77 skrivas in. I cell D60–G60 ska skattesatsen 18,70 skrivas in.
- Skriv in justerad statsbidragsram 2008–2011 i cellerna D32–G32. Beloppen är: 45934,991; 45949,991; 45949,991; 45949,991.
- Skriv in beloppen för inkomstutjämningsbidraget, netto åren 2008 till 2011 i cellerna D35–G35. Beloppen är: 48307,721; 50964,431; 53308,045; 55601,876.
- Skriv in det överskjutande nettobeloppet för kostnadsutjämningsbidraget 2008 i cell D39. Beloppet är –10,099.
- Skriv in Strukturbidraget 2008–2011 i cellerna D42–G42. Beloppen är: 1527,978; 1536,478; 1543,392; 1549,929
- Skriv in Införandebidraget 2008–2010 i cellerna D45–G45. Beloppen är: 308,310; 193,215; 90,750

- I cell D67 ska kommunens värde för Kostnadsutjämnings 2008 skrivas in. Beloppet framgår av bilaga 1, rad 15. Kommuner som kommer ifråga för **efterläpningsersättning** (se tabell 8) ska, liksom tidigare, ha en formel i denna cell. Formeln ska lyda $xxxx + (OM(N5>2;'Blad 6 Befolkningsförändring-ar'!D73;0))$ där $xxxx$ = kostnadsutjämnings 2009 enligt bilaga 1. Observera att det är värdet för 2009 som ska skrivas in, detta för att exkludera efterläpningsersättningen från kostnadsutjämnings åren 2009 och 2010.
- Skriv in kommunens befolkning per 1.11 2007 samt förbundets prognos för åren 2008–2010 i cellerna D29–F29. Antalet invånare framgår av bilaga 1, rad 2. I cell G29 ska följande formel skrivas: $=F29*(1+(G25/100))$.
- Skriv in rikets befolkning per 1.11 2007 samt prognosen för åren 2008–2009 i cellerna D26–F26. Uppgifterna framgår av bilaga 1, rad 29. I cell G26 skall prognosen för 1.11 2010 skrivas in. Antalet invånare är 9 306 230.
- Skriv in det definitiva LSS-bidraget/avgiften för 2008 i cell D70. Beloppet hittar du i bilaga 5.

Dessutom måste följande ändringar göras i **blad 1 Totala intäkter**:

- Skriv in korrigerings på slutavräkningen för år 2006 i cell H28 (–114 kr/inv.).
- Skriv in Sveriges Kommuner och Landstings prognos över avräkningen på 2007 års inkomster i cell H30 (567 kr/inv.).
- Skriv in Sveriges Kommuner och Landstings prognos över avräkningen på 2008 års inkomster i cell I32 (137 kr/inv.).

Efter att ha gjort ändringen *bör skyddet återinföras* genom att man på menyn Verktyg väljer Skydd/Skydda blad och på frågan om lösenord återigen skriver in ordet ”kommun”.

Tidpunkter under 2008

- 27 mars Kurs i utjämningsystemet och Modellen Skatter & Bidrag, Stockholm
- 15 apr Regeringen presenterar Vårpropositionen 2008
- 17–18 apr ERFA-dagarna, Stockholm
- 23–24 apr Finansdagarna 2008, Stockholm
- 28–29 apr ERFA-dagarna, Malmö
- 6–7 maj ERFA-dagarna, Stockholm
- 12–13 maj ERFA-dagarna, Umeå

Prenumerera gärna på vår löpsedel på www.skl.se, även den under Vi arbetar med, Ekonomi. Där finns de senaste uppdaterade cirkulären tillgängliga och där presenteras löpande nyheter mellan cirkulären.

Frågor om detta cirkulär kan ställas till Måns Norberg (modellen Skatter & bidrag, utjämningsystemet, taxeringsutfall) 08-452 78 83, Derk de Beer (utjämningsystemet, statsbidrag) 08-452 77 42, Signild Östgren (LSS) 08-452 77 45, Siv Stjernborg (arbetsgivaravgifter) 08-452 77 51, Kajsa Jansson (arbetsgivaravgifter) 08-452 78 62, Göran Wallin (internränta, annuitetsmetoden) 08-452 77 39, Bo Legerius (skatteunderlaget) 08-452 77 34. Alla kan nås via e-post på mönstret: fornamn.efternamn@skl.se.

SVERIGES KOMMUNER OCH LANDSTING

Avdelningen för ekonomi och styrning
Sektionen för ekonomisk analys

Maj-Lis Åkerlund

Måns Norberg

Bilagor

- Bilaga 1: Skatter och Bidrag 2008–2010 (kommunspezifisk, endast till ekonomikontoren)
- Bilaga 2: Beställningsblankett till modellverktyget Skatter & Bidrag 2008
- Bilaga 3: Arbetsgivaravgifter för kommuner 2007 och 2008
- Bilaga 4: Real annuitetsmetod
- Bilaga 5: LSS-utjämning 2008