

Cirkulärnr: 13:17
Diariernr: 13/2680
Handläggare: Mona Fridell m.fl.
Avdelning: Ekonomi och styrning
Sektion/Enhet: Ekonomisk analys
Datum: 2013-04-24
Mottagare: Kommunstyrelsen
Ekonomi/finans
Rubrik: Budgetförutsättningar för åren 2013–2016
Bilagor: Bilaga 1: Preliminär kostnadsutjämning 2014 samt förändring mot 2013
Bilaga 2: Preliminär kostnadsutjämning 2014 förändring samt införandebidrag enligt regeringens förslag
Bilaga 3: Preliminär utjämning av LSS-kostnader 2014
”Prognosunderlag K 2013–2017 13017”, finns på vår webbplats via nedanstående länk.
<http://www.skl.se/web/Skatteunderlagsprognos.aspx>

CIRKULÄR 13:17

Ekonomi och styrning
Mona Fridell m.fl.
EJ

Kommunstyrelsen
Ekonomi/finans

Budgetförutsättningar för åren 2013–2016

I detta cirkulär presenterar vi:

- Ny skatteunderlagsprognos
- Preliminär kostnadsutjämning 2014
- Reviderad LSS-utjämning 2013
- Preliminär LSS-utjämning 2014
- Ny befolkningsprognos
- Kommunal verksamhet, sammanvägt prisindex
- Nya instruktioner till modellen Skatter & bidrag

Revideringarna av skatteunderlagsprognosen jämfört med föregående prognos är mycket små. Vi har gjort en marginell upprevidering av utvecklingen 2013 samt små nedrevideringar av 2014 och 2015.

Samtidigt med detta cirkulär publiceras *Ekonomirapporten. April 2013*. Där finns en fylligare presentation av den samhällsekonomiska bild som ligger till grund för skatteunderlagsprognosen.

Svensk ekonomi går långsamt mot bättre tider

Efter en vinter med mycket svag tillväxt tar nu svensk ekonomi bättre fart inför vår och sommar. Det blir dock inte tal om några högre tillväxttal utan svensk ekonomi hålls även fortsättningsvis tillbaka av en dyster utveckling i vår omvärld. I år växer BNP med 1,5 procent och nästa år beräknas tillväxten bli 2,5 procent.

Den måttliga tillväxten innebär att arbetslösheten dröjer sig kvar kring 8 procent. Det är först en bit in på nästa år som läget på arbetsmarknaden mer påtagligt börjar förbättras. Det svaga arbetsmarknadsläget i kombination med en fortsatt stark krona håller tillbaka pris- och löneutvecklingen. Det låga inflationstrycket begränsar tillväxten i skatteunderlaget. I reala termer, dvs. efter avdrag för pris- och löneökningar,

är däremot skatteunderlagets tillväxt fortsatt stark i år. Nästa år begränsas tillväxten av sänkta pensioner.

Åren 2015 och 2016 beräknas skatteunderlaget realt sett växa med över 1,5 procent. Den starka tillväxten är ett resultat av den återhämtning som beräknas ske på arbetsmarknaden. Både 2015 och 2016 växer sysselsättningen med över 1 procent. Tillväxten i svensk ekonomi är i hög grad ett resultat av inhemska faktorer – såväl konsumtionen som investeringarna växer snabbt. Den fortsatt relativt svaga utvecklingen internationellt, och då inte minst i Europa, innebär att exporten lämnar ett förhållandevis begränsat bidrag till tillväxten.

Tabell 1. Nyckeltal för den svenska ekonomin
Procentuell förändring om inte annat anges

	2010	2011	2012	2013	2014	2015	2016
BNP*	6,3	3,7	1,2	1,5	2,5	3,3	3,3
Sysselsättning, timmar*	2,0	2,4	0,7	0,3	0,5	1,2	1,2
Öppen arbetslöshet, nivå	8,6	7,8	8,0	8,1	8,0	7,3	6,6
Timlön, nationalräkenskaperna	1,1	2,7	2,9	2,8	2,9	3,2	3,6
Timlön, konjunkturlönestatistiken	2,6	2,5	3,0	2,7	2,7	3,0	3,6
Konsumentpris, KPIX	1,8	1,1	1,1	0,8	1,2	1,5	1,7
Konsumentpris, KPI	1,2	3,0	0,9	0,3	1,3	2,1	2,5
Realt skatteunderlag**	0,7	2,4	2,0	1,5	0,8	1,7	1,6

*Kalenderkorrigerad utveckling.

** Korrigerat för regeländringar.

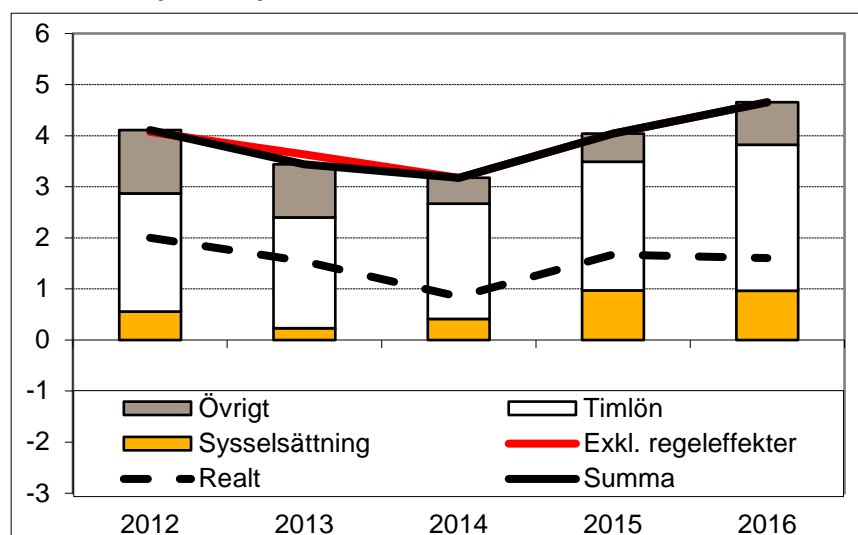
Den fortsatta lågkonjunkturen innebär att priser och löner utvecklas långsammare än normalt. Men i takt med att resursutnyttjandet stiger ökar också pris- och löneökningstakten. Under 2013 och 2014 ökar timlönerna med under 3 procent för att sedan öka med 3,6 procent år 2016. Den underliggande inflationen (KPIX) stiger samtidigt från 0,8 till 1,7 procent.

Skatteunderlaget accelererar 2015

Skatteunderlagsprognosen bygger på den samhällsekonomiska bild som beskrivs i *Ekonomirapporten. April 2013* och som sammanfattas under rubriken här ovan ”Svensk ekonomi går långsamt mot bättre tider”.

Under 2012 såg vi en ganska stark tillväxt av skatteunderlaget, främst tack vare ökat antal arbetade timmar samt stigande löner och pensionsinkomster. Sysselsättningsläget fortsätter att förbättras men ökningen av arbetade timmar blir ändå blygsam både 2013 och 2014, se diagram 1. Detta bromsar skatteunderlagstillväxten i år och trots att utvecklingen av arbetade timmar beräknas bli något bättre nästa år avtar skatteunderlagets ökningstakt då ytterligare. Huvudförklaringen är att pensionsinkomsterna hålls tillbaka av att indexeringen av de inkomstberoende pensionerna beräknas bli kraftigt negativ.

Diagram 1. Skatteunderlagstillväxt och bidrag från vissa komponenter
Procent respektive procentenheter



När sysselsättningen därefter tar bättre fart tilltar också löneökningstakten. Den snabbare ökningen av lönesumman är huvudorsaken till att skatteunderlaget beräknas accelerera 2015–2016.

Många revideringar jämfört med februariprognosen

Revideringen av skatteunderlagets förändringstakt jämfört med den prognos vi publicerade i februari (se cirkulär 13:6) är mycket små (tabell 2). Utvecklingen 2013 har justerats upp marginellt och små nedjusteringar har gjorts av förändringstalen för 2014 och 2015, men det är mer som rör sig under ytan...

Upprevideringen 2013 förklaras av att sysselsättningen utvecklades starkare än väntat under slutet av 2012. I viss mån motverkas detta av att vi nu väntar oss mindre ökning av avtalade pensioner. Den nedreviderade utvecklingen 2014 beror delvis på att vi nu förutser mindre löneökningar än i förra prognosen och en längre period med i stort sett oförändrad sysselsättning innan arbetade timmar åter börjar öka. Dessutom visar nya beräkningar från Försäkringskassan att indexeringen av inkomstberoende pensioner kommer att bli avsevärt mindre än enligt tidigare prognoser. Det beror på att den genomsnittliga pensionsgrundande inkomsten 2011 utvecklades betydligt svagare än enligt den prognos som låg till grund för inkomstindex 2011. Skillnaden mellan prognos och utfall för 2011 medför en kraftigt negativ korrigerings av inkomstindex 2014. Effekterna av nedreviderade löne- och pensionsinkomster motverkas inte fullt ut av att också prognosen för grundavdragen är nedreviderad.

Även 2015 och 2016 räknar vi nu med lägre löneökningstakt än i förra prognosen. Effekten på skatteunderlaget motverkas delvis av att den automatiska balanseringen av de allmänna pensionerna ser ut att bli mer positiv.

Tabell 2. Olika skatteunderlagsprognoser

Procentuell förändring

	2012	2013	2014	2015	2016	2012–2016
SKL, apr 2013	4,1	3,4	3,2	4,0	4,7	21,0
Reg. Apr 2013	3,7	4,0	2,8	4,3	5,1	21,5
ESV, mar 2013	4,3	3,4	3,1	4,2	4,7	21,2
SKL, feb 2013	4,1	3,3	3,3	4,1	4,7	21,0
Reg. Sep 2012	4,1	4,1	4,2	4,8	4,5	23,7

Regeringens prognos för 2012 och 2013 har fastställts som uppräkningsfaktorer för utbetalning av preliminär skatt.

Samsyn mellan prognosmakare om skatteunderlagstillväxten

Sveriges Kommuner och Landsting förutser lägre ackumulerad skatteunderlagstillväxt fram till 2016 än regeringen och Ekonomistyrningsverket (ESV) men skillnaden är liten (tabell 2).

Den snabbare skatteunderlagstillväxten i regeringens prognos beror främst på att pensionsinkomsterna ökar mer och grundavdragen mindre än SKL räknar med. Effekten motverkas av en långsammare sysselsättningsökning. Att ESV:s prognos visar större ökning än SKL:s beror i huvudsak på att ESV-prognosen bygger på högre löneökningstakt och mindre grundavdrag. Till stor del motverkas effekten på skatteunderlaget av att ESV förutser mindre ökning av pensionsinkomsterna än SKL.

Även om samsynen kan sägas vara stor när det gäller skatteunderlagets utveckling är det är anmärkningsvärt stor skillnad mellan prognosmakarna beträffande utvecklingen av vissa variabler. I regeringens prognos ökar pensionsinkomsterna med 24 procent till och med 2016, i SKL:s prognos är motsvarande siffra 21 procent och i ESV:s 18 procent.

Grundavdragen ökar mer i SKL:s prognos än i regeringens och ESV:s prognoser, framförallt efter år 2014. Våra beräkningar för perioden efter 2014 syftar till att ge en rimlig bild av utvecklingen på längre sikt. Det innebär bland annat att vi bortser från att det krävs politiska beslut för att inte grundavdragets indexering med prisbasbeloppet ska leda till skärpt inkomstbeskattning när löner stiger snabbare än priserna. Regeringens och ESV:s prognoser är baserade på oförändrade regler hela perioden ut, vilket innebär en långsammare ökning av grundavdragen.

Slutavräkningar 2012–2013

Slutavräkning 2012

Enligt Rådet för kommunal redovisning, Rekommendation 4:2, ska det bokas upp en preliminär avräkning för innevarande års skatteintäkter i bokslutet. Avräkningen ska enligt rekommendationen beräknas utifrån SKL:s skatteunderlagsprognos i december. Regeringen fastställde uppräkningsfaktorerna för 2011 och 2012 till 2,3 respektive 3,3 procent i budgetpropositionen för år 2012. Slutligt utfall för 2011 blev 3,0 och vår

prognos i december visade på en ökning av skatteunderlaget med 3,9 procent för 2012. Med den bedömningen av uppgick rekommenderad uppbokning i bokslut 2012 till 451 kronor per invånare den 1.11.2011.

SKL:s reviderade prognos enligt detta cirkulär visar en ökning av skatteunderlaget med 4,1 procent för 2012. Med denna högre uppräkningsfaktor uppgår prognosen för avräkning 2012 till 525 kronor, vilket medför en korrigering på 74 kronor per invånare 1.11.2011 jämfört med bokslut 2012. Jämfört med vår februariprognos (cirkulär 13:6) är det ingen förändring.

Slutavräkning 2013

Regeringens fastställda uppräkningsfaktorer för 2012 och 2013 uppgår till 4,1 procent för båda åren, enligt Budgetpropositionen för år 2013. Uppräkningsfaktorerna innebär en högre uppräkningsfaktor än förbundets prognos. Detta gör att vår prognos på slutavräkningen 2013 blir negativ med -268 kr per invånare den 1.11.2012. Jämfört med vår prognos i februari (cirkulär 13:6) är det dock en förbättring med 38 kronor per invånare.

Disponering av resultatutjämningsreserven

Enligt kommunallagen får från och med år 2013 medel från en resultatutjämningsreserv (RUR) användas för att utjämna intäkter över en konjunkturcykel. När detta får göras måste framgå av de egna riktlinjerna för god ekonomisk hushållning. Ett sätt att avgöra om RUR får disponeras är att jämföra utvecklingen av det årliga underliggande skatteunderlaget för riket med den genomsnittliga utvecklingen de senaste tio åren. Med en sådan tillämpning får reserven användas om det årliga värdet understiger genomsnittet, dvs åren 2013 och 2014 med nuvarande prognos. En annan förutsättning är att medlen från RUR ska täcka ett negativt balanskravsresultat.¹

Tabell 3. Rikets underliggande skatteunderlagsutveckling; tioårigt genomsnitt samt årlig utveckling
Förändring i procent per år

	2012	2013	2014	2015	2016
Snitt 10 år	3,8	3,8	3,9	3,9	3,9
Årlig	4,1	3,6	3,2	4,0	4,7
Differens	0,3	-0,1	-0,7	0,2	0,8

Regleringsbidrag/avgift

Förbundet har gjort en bedömning av regleringsposten för åren 2013 till 2016 (tabell 4 och 5). Bedömningen bygger på:

- Vår skatteunderlagsprognos, som påverkar omslutningen i inkomstutjämnningen.

¹ Se *RUR i praktiken*, SKL 2013, www.skl.se. Klicka på Ämnen, Ekonomi, God ekonomisk hushållning.

- Förändringar av anslaget kommunalekonomisk utjämning i BP2013.

Tabell 4. Prognos över regleringsbidrag/avgift 2013 till 2016

Miljoner kronor

	2013	2014	2015	2016
Inkomstutjämning, netto (+)	55 265	56 649	58 916	61 686
Strukturbidrag (+)	1 519	1 533	1 550	1 566
Summa inkomster för kommunerna (1)	56 802	58 183	60 466	63 252
Ramanslag (-) (Utgift för staten) (2)	61 153	60 062	59 499	59 499
Differens → Regleringspost (2)-(1)	4 350	1 880	-967	-3 753

Tabell 5. Prognos över regleringsbidrag/avgift 2013 till 2016

Kronor per invånare

	2013	2014	2015	2016
Inkomstutjämning, netto (+)	5 789	5 878	6 048	6 268
Strukturbidrag (+)	159	159	159	159
Summa inkomster för kommunerna (1)	5 950	6 037	6 207	6 427
Ramanslag (-) (Utgift för staten) (2)	6 406	6 232	6 108	6 046
Differens → Regleringspost (2)-(1)	456	195	-99	-381

Preliminär kostnadsutjämning 2014

I december 2012 presenterade regeringen sitt förslag till nytt utjämningsystem. Effekterna av förslaget beräknades i 2012 års nivå. Förslaget har varit på remiss och slutgiltigt beslut kan förväntas komma i riksdagen under sen höst. Kommunernas planeringsförutsättningar inför utjämningsåret 2014 avseende utfall i utjämningsystemet är därför mindre stabila än på mycket länge.

Då inget beslut om förändringar i utjämningsystemet har fattats har SKL gjort en preliminär beräkning av kostnadsutjämnningen för bidragsåret 2014 utifrån nuvarande utjämningsystem. Det är denna prognos som, tills annat beslut fattas i riksdagen, SKL:s planeringsförutsättningar och modellen skatter och bidrag kommer att baseras på. För att ge kommunerna en rimlig chans att förbereda sig för ett eventuellt beslut om förändringar i systemet presenterar SKL **även** en preliminär beräkning av kostnadsutjämnningen **för bidragsåret 2014 utifrån regeringens förslag till nytt system.**

Avseende båda beräkningarna har Statistiska centralbyrån (SCB) tagit fram aktuellt underlag på beställning av förbundet.

Prognos kostnadsutjämning 2014 nuvarande system

Merparten av det underliggande datamaterialet är uppdaterat. De variabler som *inte* är uppdaterade är:

- Skattekraften i barnomsorgsmodellen

- Andelen mammor eller ensamstående pappor med barn 1–9 år som arbetar eller studerar minst 28 timmar per vecka
- Andelen lagförda ungdomar 15–17 år i modellen för individ- och familjeomsorg

Skattekraften i barnomsorgsmodellen är ett genomsnitt av de tre senast kända taxeringarna. För bidragsåret 2014 är det taxering 2011, 2012 samt 2013 som används. Då 2013 års taxering inte blir känd förrän i december har 2012 års taxering använts även för det tredje året.

Andelen mammor eller ensamstående pappor med barn 1–9 år som arbetar eller studerar minst 28 timmar per vecka är ett tvåårs medelvärde. För 2014 används föregående års värden. Variabeln kommer att ersättas till SCB:s preliminära beräkning som kommer den 1 oktober 2013.

Andelen lagförda ungdomar är ett genomsnitt för tre år. Det genomsnitt som finns i nuvarande beräkning avser åren 2009 till 2011. I denna prognos används snittet från 2013 års utjämning som en skattning för 2014. Variabeln kommer att ersättas till SCB:s preliminära beräkning som kommer den 1 oktober 2013.

Verksamhetskostnader från bokslut 2012

Verksamhetskostnaderna på riksnivå från bokslut 2012 kommer att ligga till grund för 2014 års utjämning. Då verksamhetskostnaderna ännu inte är klara har SKL gjort en bedömning av dessa utifrån antaganden om hur löner, priser samt volymutveckling för de olika verksamheterna förändrats mellan 2011 och 2012. I genomsnitt antas verksamhetskostnaderna per invånare öka med 2,3 procent. Andelen 16–18-åringar minskar dock så mycket att dess verksamhetskostnader prognostiseras minska avseende gymnasiet. I denna prognos antas kommunerna inte sänka kostnaderna inom gymnasieskolan till följd av sänkta generella statsbidrag. En ökning av andelen över 65 år och andelen barn 1–9 år medför relativt höga kostnadsökningar avseende både äldreomsorgen och förskola, skolbarnsomsorg och grundskola.

**Tabell 6. Prognostiserade nettokostnad per verksamhet
Kronor per invånare 2012**

	Nettokostnad 2011 Utfall	Nettokostnad 2012 SKL:s prognos	Procentuell förändring
Förskola o skolbarnsomsorg	6 493	6 737	3,8%
Grundskola	8 303	8 557	3,1%
Förskoleklass	527	560	6,3%
Gymnasieskola	3 928	3 793	–3,5%
Äldreomsorg	9 077	9 322	2,7%
Ifo – barn o ungdomsvård	1 450	1 476	1,8%
– övrigt	2 065	2 113	2,3%
Kollektivtrafik (kommuner)	625	653	4,5%

Anm.: De prognostiserade prislapparna för 2012 ligger till grund för den totala kostnadsvolymin i kostnadsutjämnningen 2014. Till denna uppräknings tillkommer uppräknings enligt nettoprisindex för åren 2013 och 2014.

Nettoprisindex för 2013 och 2014

För att strukturkostnaden för 2014 ska motsvara 2014 års kostnadsnivå räknas standardkostnaderna för varje delmodell upp med nettoprisindex (npi) för 2013 och 2014. I den definitiva utjämningsen används regeringens prognos för npi 2013 och 2014 som presenteras i Budgetpropositionen 2014. I prognosen som presenteras här används regeringens bedömning av npi för 2013 och 2014 från Vårpropositionen 2013.

Tabell 7. Nettoprisindex i utjämningsen 2011 och 2012

Procent

	BP 2013, Utjämningsen 2013	VP 2013, Utjämningsen 2014
npi 2012	1,4	
npi 2013	0,9	0,1
npi 2014		1,0
2 år 12 & 13	2,313	
2 år 13 & 14		1,101

Anm.: Npi har ingen effekt på kommunernas relativa standardkostnader utan bara på den totala volymen.

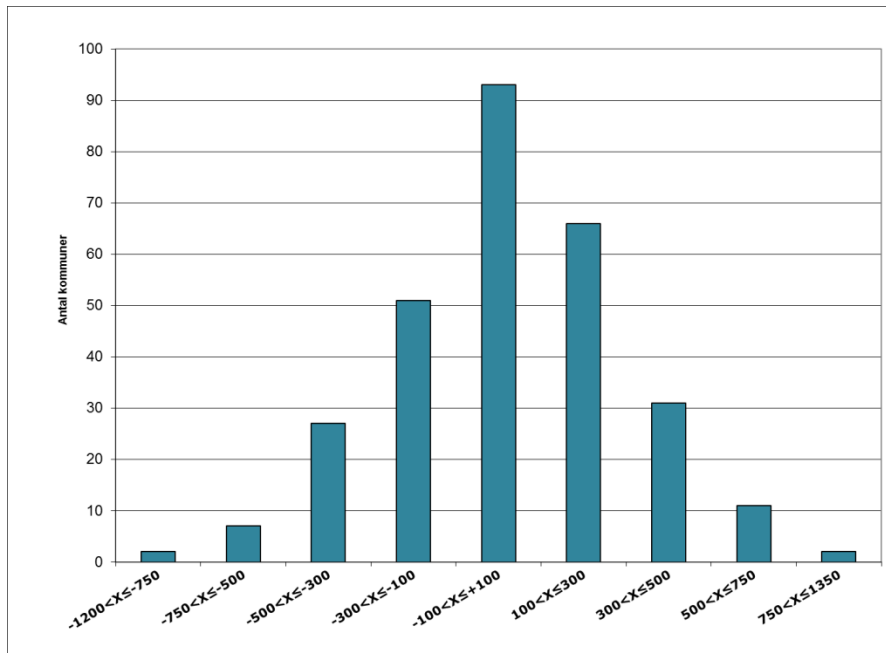
Preliminärt utfall

Kommunens standardkostnad för kostnadsutjämningsens olika delar samt kommunens bidrag eller avgift totalt framgår av *bilaga 1*. Bidraget eller avgiften för kommunen är skillnaden mellan kommunens så kallade strukturkostnad och den genomsnittliga strukturkostnaden för riket (34 177 kronor per invånare). Den genomsnittliga strukturkostnaden har ökat med 309 kronor från 2013.

Förändringar för enskilda kommuner sträcker sig från ett bättre utfall med 1 349 kronor per invånare till ett sämre utfall med –1 134 kronor per invånare. För 32 procent av kommuner ligger förändringen inom intervallet plus/minus 100 kronor per invånare. Drygt 53 procent får en positiv förändring mellan åren. För de kommuner med störst förändringar förklaras merparten av förändringar i demografin i åldrarna 1–18 år och 85 år och uppåt.

I *bilaga 1* redovisas bidragen respektive avgifterna för respektive modell och en jämförelse mellan de preliminära beräkningarna för 2014 i förhållande till det definitiva utfallet för bidragsåret 2013.

**Diagram 2. Antal kommuner, intervall förändring 2014 jämfört med 2013
Kronor per invånare**



Ersättning för eftersläpning

Ersättning för eftersläpning i modellen för befolkningsförändringar har i denna beräkning satts till noll. Detta beror på att beräkningen för 2014 bygger på förändringen av folkmängden mellan 1 november 2012 och 1 november 2013. För drygt 20 kommuner innebär det en förlust på uppemot 680 kronor per invånare i förhållande till 2013 års utjämning, se bilaga 1. Då det inte finns någon prognos över eftersläpningseffekter ingår den följaktligen *inte* i filen ”Prognosunderlag K 2013–2017 13017”. I vår modell Skatter & bidrag finns det möjlighet att simulera bidragets storlek utifrån vad man tror att befolkningen blir per den 1 november 2013.

Tabell 8. Kommuner aktuella för ersättning för eftersläpning 2014

Procent

Kommun	Genomsnitt 2008–2012	Kommun	Genomsnitt 2008–2012
Sundbyberg	3,16%	Järfälla	1,46%
Sigtuna	2,49%	Partille	1,44%
Solna	2,28%	Strömstad	1,41%
Lomma	2,22%	Kungsbacka	1,38%
Stockholm	2,12%	Värmdö	1,38%
Nacka	2,07%	Södertälje	1,32%
Vallentuna	1,95%	Lund	1,29%
Botkyrka	1,87%	Stenungsund	1,28%
Malmö	1,85%	Ekerö	1,27%
Upplands-Bro	1,84%	Göteborg	1,26%
Sollentuna	1,84%	Härryda	1,25%
Huddinge	1,78%	Vaxholm	1,25%
Knivsta	1,60%	Örebro	1,24%
Upplands Väsby	1,54%	Burlöv	1,21%
Uppsala	1,54%	Täby	1,21%
Haninge	1,47%		

Det är 31 kommuner som kan bli aktuella för ersättning för eftersläpning bidragsåret 2014 (tabell 8). Dessa kommuner har haft en genomsnittlig befolkningsökning de senaste fem åren (2008 till 2012) som överstiger 1,2 procent². För att bli aktuell för ersättning bidragsåret 2014 måste befolkningen i dessa kommuner även öka **med 1,2 procent mellan 2012 och 2013**.

Nästa beräkning

SCB kommer senast den 1 oktober att redovisa prognos över 2014 års kostnadsutjämning. I den beräkningen kommer de definitiva kostnadsuppgifterna per verksamhet vara klara samt nettoprisindex uppdaterat enligt budgetpropositionen 2013.

Prognos ny kostnadsutjämning enligt regeringens förslag

Avseende kostnadsutjämningen ligger regeringens förslag i stora drag i linje med det förslag som lades fram i SOU 2011:39 Likvärdiga förutsättningar. Merparten av det underliggande datamaterialet är uppdaterat. Den variabler som *inte* är uppdaterade är:

- Ekonomiskt bistånd mer än 6 månader i modellen för individ- och familjeomsorg

I denna prognos används värden från 2013 års utjämning som en skattning för 2014. Variabeln kommer att ersättas till SCB:s preliminära beräkning som kommer 1.10. 2013.

²Avser befolkning 1 november respektive år.

Även med ett genomförande av regeringens förslag avseende kostnadsutjämningen behöver strukturkostnaden räknas upp för att motsvara 2014 års kostnadsnivå. Här används samma metod avseende uppräknings av verksamhetskostnader och användning av nettoprisindex för åren 2013 och 2014 som i nuvarande system. Preliminärt utfall vid införande av regeringens förslag till förändringar i kostnadsutjämningen

Kommunens standardkostnad för kostnadsutjämningens olika delar samt kommunens bidrag eller avgift totalt framgår av *bilaga 2*. Bidraget eller avgiften för kommunen är skillnaden mellan kommunens så kallade strukturkostnad och den genomsnittliga strukturkostnaden för riket (34 229 kronor per invånare). Den genomsnittliga strukturkostnaden har ökat med 361 kronor från 2013.

Förändringar för enskilda kommuner sträcker sig från ett bättre utfall med 2 957 kronor per invånare till ett sämre utfall med -2 005 kronor per invånare. För 8 procent av kommuner ligger förändringen inom intervallet plus/minus 100 kronor per invånare. Drygt 75 procent får en positiv förändring mellan åren. Drygt 5 procent av kommunerna får ett försämrat utfall med mer än 750 kr per invånare samtidigt som knappt 42 procent får ett förbättrat utfall med mer än 750 kronor per invånare. För de tio kommuner med störst negativ förändring förklaras merparten av förändringar i delmodellen för förskola och skolbarnsomsorg samt till viss del av förändringar i delmodellen för individ- och familjeomsorg.

Beredningsläget

Remisstiden för finansdepartementets förslag om ändringar i inkomstutjämningen har nu löpt ut. 236 remissinstanser har besvarat remissen, varav hundra är positiva eller åtminstone inte har några invändningar mot förslagen. Den vidare beredningen inom finansdepartementet sker genom att en lagrådsremiss läggs fram innan sommaren och en proposition i slutet av september. Riksdagen förväntas därefter fatta beslut i frågan i december. Först därefter kommer det slutgiltiga utfallet att kunna beräknas.

Införandebidraget

Införandebidrag ges, vid ett eventuellt nytt utjämningsystem, till de kommuner som får ett negativt utfall av förändringar i utjämningsystemet, inklusive införandebidraget. SCB har tagit fram en beräkning av införandebidrag, se *bilaga 2*. 94 kommuner får ett införandebidrag på sammanlagt 2,7 miljarder kronor år 2014. Beloppet tas från det generella statsbidraget och försämrar samtliga kommuners regleringspost med 280 kronor per invånare år 2014.

**Tabell 9. Införandebidragets påverkan på regleringsposten för samtliga kommuner
Kronor per invånare**

	2014	2015	2016	2017	2018	2019
Kommuner	-280	-88	-22	-9	-1	0

Reviderad LSS-utjämning 2013

I mars presenterade SCB det reviderade utfallet i LSS-utjämningen för 2013. Jämfört med utfallet från december har tre kommuner ändrat i sina underlag, Karlskoga, Perstorp och Ånge. Påverkan på andra kommuners utfall är mycket marginellt.

Preliminär LSS-utjämning 2014

Även år har vi gjort en tidig prognos för utfallet i LSS-utjämningen som baseras på 2012 års ekonomiska utfall för de flesta kommuner. Prislapparna och totalkostnaden är baserat på uppgifter från de kommuner som kommit in med uppgifter från 2012. För 220 kommuner som kommit in med sina Räkenskapssammandrag (RS) för 2012 före den 17 april beräknas personalkostnadsindex (PK-IX) på dessa siffror. Detta gäller även om RS inte är färdiggranskat av SCB. För övriga kommuner så används PK-IX för 2013 års utjämning som är baserat på RS för 2011. Vi kommer liksom tidigare år att göra en ny prognos för LSS-utjämningen 2014 i juni när RS för 2012 är färdigt. Vi vet inte säkert om regeringen verkligen avser att uppdatera PK-IX för 2014, eftersom man inte vill ge besked om detta i förväg, men eftersom detta gjorts de senaste fem åren är sannolikheten stor för en uppdatering. Se *bilaga 3* för kommunvisa uppgifter.

Beräkningarna grundar sig på följande förutsättningar:

- Antalet LSS-insatser per den 1 oktober 2012 enligt uppgifter från Socialstyrelsen.
- Antalet beslut om personlig assistans enligt SFB i oktober 2012 enligt uppgifter från Försäkringskassan.
- Personalkostnadsindex (PK-IX) baserat på RS 2012 för 220 kommuner, för övriga används det PK-IX som användes för ”reviderat utfall” för utjämningsåret 2013. Respektive beräkningssätt per kommun framgår av bilaga 3 tabell 1. Uppgifter från Försäkringskassan om kommunernas inbetalda ersättningar för LASS under 2012 (används i väntan på uppgifter från RS 2012 för vissa kommuner).
- Folkmängdsuppgifter per den 31 december 2012.
- Vår prognos för prislappar vid beräkningen av grundläggande standardkostnader, som baseras på RS för 2012 med en prognos för totalkostnaderna på nationell nivå.

Tabell 10. Prislappar baserade på RS 2012
Kronor per år

Bostad med särskild service	Daglig verksamhet	193 706
– vuxna	807 411	
– barn	1 009 263	Övriga insatser
– barn i familjehem	363 335	– korttidsvistelse
		252 630
		– korttidstillsyn
		138 946
Personlig assistans		– avlösarservice
– enligt LSS	290 586	63 157
– enligt SFB	145 293	– ledsagarservice
		63 157
		– kontaktperson
		25 263

För de kommuner som har stora förändringar av antalet personer med verkställda beslut enligt LSS och LASS mellan åren och därmed stor förändring av bidrag/avgift i utjämningsystemet finns anledning att undersöka om underlaget är korrekt.

Befolkningsprognos

Den 17 april presenterade Statistiska centralbyrån (SCB) en reviderad befolkningsprognos för åren 2013–2060. Mer om prognosen finns att läsa på SCB:s webbplats:

http://www.scb.se/Pages/PressRelease_354086.aspx

Folkökningen i prognosen förklaras av stor invandring men också av höga födelsetal. Antalet födda beräknas öka fram till början av 2020-talet. En anledning är att de stora födelsekullarna födda runt 1990 kommer upp i barnafödande åldrar. SCB beräknar att Sveriges befolkning passerar 10 miljoner redan år 2017.

I tabellen nedan syns den nya prognosen, omräknad till befolkningen per första november respektive år.

Tabell 11. Befolkningsprognos för åren 2012–2016

	2012 (utfall)	2013	2014	2015	2016
Befolkning 1 nov	9 546 448	9 638 159	9 741 691	9 841 176	9 941 546
Procentuell förändring	0,7423	0,9607	1,0742	1,0212	1,0199

Kommunal verksamhet, sammanvägt prisindex

I våra kalkyler beräknas kommunernas verksamhetskostnader både i löpande och fasta priser. Den årliga förändringen av kostnaderna i fasta priser kallas också verksamhetens volymförändring. Volymförändring utgörs alltså av skillnaden mellan förändring i löpande pris och prisförändringar på arbetskraft (löneökningar) och annan förbrukning. I tabellen nedan redovisas vår aktuella prognos för perioden 2012–2016. Nästa prognos publiceras i augusti. Syftet med publiceringen är att de kommuner som så önskar ska kunna räkna om mellan löpande och fasta priser, t.ex. i budgetarbetet, med samma förutsättningar som används i SKL:s kalkyler.

Tabell 12. Prisindex för kommunal verksamhet (PKV)

	2012	2013	2014	2015	2016
Arbetskraftskostnader*	1,024	1,025	1,025	1,028	1,034
Övrig förbrukning	1,020	1,016	1,018	1,021	1,025
Prisförändring	1,023	1,022	1,023	1,026	1,031

*Inklusive förändringar i arbetsgivaravgifter och kvalitetsjustering.

Prisförändringen på arbetskraft innevarande år är SKL:s prognos för timlöneökningarna för anställda i kommunerna inklusive kända förändringar av lagstadgade och avtalsenliga kollektiva avgifter. Prognosen för kommande år baserar sig på timlöneutvecklingen för hela arbetsmarknaden enligt SKL:s prognos och beslutade förändringar av arbetsgivaravgifterna. Det sker en kontinuerlig ökning av kvaliteten på arbetsinsatsen, bl.a. till följd av högre utbildningsnivå, och därmed höjda löner. Vi betraktar denna kvalitetsökning som en volymförändring och inte som en prisförändring, därför justeras timlöneökningarna ned med en uppskattning av kvalitetsökningen.

Priset på övrig förbrukning utgörs av en sammanvägning av vår prognos för KPIX, dvs. konsumentprisindex exklusive räntekostnader för egnahem och en uppskattad löneandel. Lönekostnader respektive övriga prisförändringar vägs med sina respektive vikter i totalkostnaderna.

Kommunvisa beräkningar av skatter och bidrag 2013–2017

I samband med varje uppdatering av våra beräkningar publiceras ”Prognosunderlag K 2013–2017” på vår webbplats på nedanstående länk:

<http://www.skl.se/web/Skatteunderlagsprognos.aspx>

Genom att i Excel-filen skriva in den egna kommunkoden, får man beräkningar och bakgrundsuppgifter för sin kommun.

I prognosunderlaget redovisas kommunvisa beräkningar av skatter och statsbidrag för åren 2013–2017. Från och med det år ett bidrag övergår från att vara riktat till att bli generellt inordnas motsvarande belopp i prognosunderlaget. På vår webbplats finns en tabell som innehåller vissa riktade statsbidrag samt regleringar av anslaget för kommunalekonomisk utjämning. Av tabellen framgår om och när vissa specifika bidrag ingår i prognosen eller inte. Tabellen återfinns via rubriken Ämnen, Ekonomi, Budget och planering, Statsbidrag, eller via nedanstående länk:

http://www.skl.se/vi_arbetar_med/ekonomi/budget_och_planering/modellensob/uppdateringstabell_skatter_o_bidrag_k

Från och med 2012 redovisas även intäkter från fastighetsavgiften i prognosunderlaget. Fastighetsavgiften påverkas inte av våra skatteunderlagsprognoser.

Skillnader jämfört med förra beräkningen (cirkulär 13:6) beror på

- Ny skatteunderlagsprognos

- Preliminär kostnadsutjämning 2014 Reviderad LSS-utjämning 2013
- Preliminär LSS-utjämning 2014
- Ny befolkningsprognos

Beräkningarna bygger i övrigt på 2013 års skattesatser samt att befolkningen i varje kommun utvecklas i takt med riksprognosen.

Gör kommunens egen intäktsprognos åren 2013–2017 med hjälp av modellen ”Skatter & bidrag”

Med hjälp av modellen kan du se kommunens intäkter efter olika antaganden om:

- Skattesats
- Antal invånare och åldersstruktur i den egna kommunen
- Skatteunderlagsutvecklingen i den egna kommunen
- Skatteunderlag i riket

Du får också en ökad förståelse för hur utjämningsystemets olika delar påverkas av förändringar i befolkningen och av skatteunderlagets utveckling i riket. Vi informerar kontinuerligt i våra cirkulär om hur ändrade förutsättningar ska föras in i modellen.

Modellen är endast tillgänglig för dig som ansvarar för kommunernas ekonomi- eller finansfunktion. Priset är 1 750 kronor för såväl nytillkomna användare som för de som haft modellen 2012.

Kommuner som inte haft modellverktyget under 2012 gör beställningen via vår beställningsblankett. Beställningsblanketten kan hämtas från vår webbplats www.skl.se under Vi arbetar med. Klicka på Ekonomi, Budget och planering, Skatter & bidrag K. **Spara den först på Din dator innan Du fyller i den!**

Blanketten kan sen e-postas till Mona Fridell, Sveriges Kommuner och Landsting, 118 82 Stockholm, e-post: mona.fridell@skl.se.

Uppdatering av modellen ”Skatter & bidrag”

Kommuner som använder den förenklade uppdateringen laddar ner filen:

- Uppdateringsfil-13017nr2.xls
- från sidan www.skl.se/modellensob. Följ sedan instruktionerna i filen eller manualen, för att uppdatera modellen efter förutsättningarna i detta cirkulär.

Kommuner som uppdaterar modellen manuellt behöver göra nedanstående förändringar i **blad 2 Indatabladet**. För att ändra i modellen *måste man ta bort bladets skydd*. Detta görs genom att man går längst upp på skärmen till meny Verktyg och väljer Skydd/Ta bort bladets skydd och på frågan om lösenord skriver ”kommun”.

På vår webbsida finns en Excelfil ”**Manuell-uppdatering-SKB2013.xls**” där man kan kopiera de värden som behövs för den manuella uppdateringen. I filen har varje cirkulär ett eget blad. Dessutom kommer befolkningsuppgifter och prislappar att finnas på separata blad i samma fil. **De cellhänvisningar som anges nedan finns också angivna i Excelfilen.** Klicka på Ämnen, Ekonomi, Budget och planering, Skatter och bidrag K, Uppdatering K och välj att ladda ner filen Manuell-uppdatering-SKB2013.

- Skriv in SKL:s skatteunderlagsprognos i cellerna B9 till G9. Beloppen syns i tabell 2, första raden. År 2017 kan sättas till 4,5.
- Skriv in reviderad befolkningsprognos på riksnivå i cellerna D26–G26. Värdena finns i ”Prognosunderlag K 2013–2017 13017”, cellerna D45–G45. Skriv in vår reviderade framskrivning av kommunens befolkning i cellerna D29–G29. Eventuella formler ska ersättas. Uppgifterna finns i ”Prognosunderlag K 2013–2017 13017”, cellerna D47–G47.
- Skriv in beloppen för inkomstutjämningsbidraget netto åren 2014 till 2017 i cellerna D35–G35. Beloppen är: 56 649,240; 58 916,275; 61 685,989; 64 460,867
- Skriv in beloppen för strukturbidrag åren 2014–2017 i cellerna D42–G42. Beloppen är: 1 533,285; 1 549,748; 1 565,578; 1 581,538
- Skriv in ny prognos för konsumentprisindex i cellerna B54–G54. Värden finns i tabell 1, rad 7. År 2017 kan sättas till 2,7.
- Skriv in preliminär kostnadsutjämningsprognos 2014 i cell D67. Värdet hittar du i ”Prognosunderlag K 2013–2017 13017”, cell D25. Eventuell formel ska skrivas över. Kommuner som kan komma ifråga för **eftersläpningsersättning** (se tabell 8) ska, liksom tidigare, ha en formel i denna cell. Formeln ska lyda $=xxxx + (OM(N5>2;'Blad 6 Befolkningsförändringar'!D73;0))$ där xxxx = kostnadsutjämningsprognos 2014 enligt prognosunderlaget.
- Skriv in reviderad LSS-utjämningsprognos 2013 i cell C70. Värdet hittar du i ”Prognosunderlag K 2013–2017 13017”, cell C29. Eventuell formel ska skrivas över.
- Skriv in preliminär LSS-utjämningsprognos 2014 i cell D70. Värdet hittar du i ”Prognosunderlag K 2013–2017 13017”, cell D29. Eventuell formel ska skrivas över.

Nedanstående ändringar behöver **eventuellt** göras på **blad 2 Indata** och **blad 4 Kostnadsutjämningsprognos**.

Sedan slutet av februari har befolkningsuppgifter per den 1.1.2013 (eller 31.12.2012) kunnat hämtas på vår webbplats för uppdatering av modellen. **De som inte redan har gjort denna uppdatering** kan hämta uppgifterna på vår webbplats och ”kortadressen” www.skl.se/modellensob. Välj sidan Folkmängdsiffror och befolkningssiffror per den 1 januari. Uppgifterna finns också i filen ”Manuell-uppdatering-SKB2013.xls”, se information ovan. I filen finns uppgifterna på bladet ”Befolkning 1 jan 2013”. Cellhänvisningar finns i Excelfilen. **OBS!** De som använder den förenklade uppdateringen behöver **inte** lägga in dessa uppgifter, de ingår i uppdateringsfilen. Följande ändringar behöver göras på **blad 4 Kostnadsutjämningsprognos**.

- Prislappar för kostnadsutjämningen 2014–2017 finns i filen ”Manuell-uppdatering-SKB2013.xls”. Uppgifterna finns på bladet ”Prel prislapp 2014”. Cellhänvisningar finns i Excelfilen.
- Ny befolkningsprognos i åldersgrupper för riket per den 1.1 2014–2016 (eller 31.12 2013–2015) finns i filen ”Manuell-uppdatering -SKB2013.xls”. Uppgifterna finns på bladet ”Befolkningsprognos k-utj riket”. Cellhänvisningar finns i Excelfilen.

Dessutom måste följande ändringar göras i **blad 1 Totala intäkter**:

- Skriv in Sveriges Kommuner och Landstings prognos över avräkningen på 2013 års inkomster i cell H30 (–268 kr/inv.).

Efter att ha gjort ändringen *bör skyddet återinföras* genom att man på menyn Verktyg väljer Skydd/Skydda blad och på frågan om lösenord återigen skriver in ordet ”kommun”.

Tidpunkter under 2013

Fler tidpunkter finns på vår webbplats via rubriken Ämne, Ekonomi, Ekonomikalendern.

- 25–26 apr Finansdagarna 2013, Stockholm
- jun, v. 25 Vi presenterar extra prognos för LSS-utjämningen.
- prel 9 aug Skatteverket presenterar preliminärt taxeringsutfall
- 15 aug Vi presenterar ny skatteunderlagsprognos och MakroNytt 2/2013.
- sep Seminarium om Skatter & bidrag [kommuner], Stockholm
- prel 10 sep Skatteverket presenterar preliminärt taxeringsutfall.
- prel 20 sep Regeringen presenterar Budgetpropositionen.
- 23 sep Vi publicerar cirkulär och EkonomiNytt om BP:n, inkl. prel. uppgifter om PO-pålägg för 2014.
- 1 okt SCB presenterar utfall utjämningsystemen.
- prel 3 okt Skatteverket presenterar preliminärt taxeringsutfall.
- 10 okt Vi publicerar *Ekonomirapporten. Oktober 2013*, inkl. ny skatteunderlags- och makroprognos.
- nov Bokslutsdagar i Umeå/Luleå, Stockholm, Göteborg och Malmö.
- prel 18 nov Skatteverket presenterar slutligt taxeringsutfall.
- 19–21 nov Kvalitetsmässan i Göteborg.
- dec Vi publicerar definitiva uppgifter om PO-pålägg för år 2014.
- Vi presenterar internräntan för 2014.
- 19 dec Vi presenterar ny skatteunderlagsprognos och MakroNytt 3/2013.
- slutet av dec Vi publicerar cirkulär och EkonomiNytt om redovisningsfrågor 2014

Gör som 300 andra kommunalekonomer: Prenumerera gärna på nyheter från www.skl.se, området Ekonomi och statistik. Under vårt område Ekonomi (under Ämnen) finns de senaste uppdaterade cirkulären tillgängliga och där presenteras löpande nyheter mellan cirkulären.

Frågor om detta cirkulär kan ställas till Mona Fridell (modellen Skatter & bidrag) 08-452 79 10, Bo Legerius (skatteunderlaget) 08-452 77 34, Håkan Hellstrand (makroekonomi) 08-452 78 19, Anders Folkesson (utjämningsystemet) 08-452 73 37, Derk de Beer (utjämningsystemet) 08-452 77 42, Peter Sjöquist (LSS-utjämning) 08-452 77 44, Madeleine Holm (sammanvägt prisindex kommunal verksamhet) 08-452 77 87.

Alla kan nås via e-post på mönstret: fornamn.efternamn@skl.se.

SVERIGES KOMMUNER OCH LANDSTING

Avdelningen för ekonomi och styrning
Sektionen för ekonomisk analys

Annika Wallenskog

Mona Fridell

Bilaga

Bilaga 1: Preliminär standardkostnad 2014 samt bidrag/avgift

Bilaga 2: Förändring Bidrag/Avgift mellan Prognos 2014 och Utfall 2013

Bilaga 3: Preliminär utjämning av LSS-kostnader 2014

”Prognosunderlag-K-2013-2017-13017.xls”, finns på vår webbplats via nedanstående länk:

<http://www.skl.se/web/Skatteunderlagsprognos.aspx>