

## Bas – Basutbildning för kortutbildade

För gruppen invandrade med kort eller ingen utbildning alls är det svårt att få till en utbildning som är anpassade efter de specifika behov som gruppen har. Kommunen genomför sfi i mindre grupper för dem men flera svårigheter finns. Metoder och material anpassade för gruppen saknas. Skolverkets kursplaner utgår från att individen har en viss kunskapsnivå. Samtidigt ser det ut som om gruppen ökar. Försök att skapa en gemensam utbildning i länet för gruppen har gjorts men inte lyckats. Basutbildningen har pågått i ca 1, 5 år och i denna har material och metoder tagits fram och prövats med mycket gott resultat.

### Basprojektet

Bas är en basutbildning och arbetsmarknadsintroduktion för nyanlända kortutbildade och analfabeter (0 – 6 års skolgång). Syftet med projektet har varit att utveckla metoder, material och modell för en basutbildning för målgruppen.

Six Södertörnskommuner - Södertälje, Haninge, Huddinge, Botkyrka, Nynäshamn, Värmdö har under perioden april 2013 – juni 2014 genomfört Basprojektet, finansierat med § 37-medel. Inledningsvis var Värmdö ansvarig kommun och projektägare. Ägarskapet har nu flyttats över till Södertälje.

**Bas = Sfi (svenska för invandrare) + baskunskaper + arbetsmarknadsintroduktion**

Bas är en heldagsinsats som fördelas i två pass. Ett pass innehåller sfi-undervisning där en studerandeaktiv pedagogisk metod med modersmålsundervisning används. Det andra passet kallas Bas vilket inkluderar bl.a. arbetsmarknadsintroduktion och undervisning i vardagsmatematik, hälsa, omvärldskunskaper och data. Detta sker delvis på svenska, delvis på hemspråket eller med hjälp av modersmålsstödjare. Tre grupper (12 – 15 individer i varje grupp) med deltagare från hela Södertörn har genomgått utbildningen under projektperioden. Tre sfi-lärare och tre sfi/bas-lärare samt modersmålsstödjare på arabiska, dari och somaliska har arbetat i projektet.

### Bakgrund

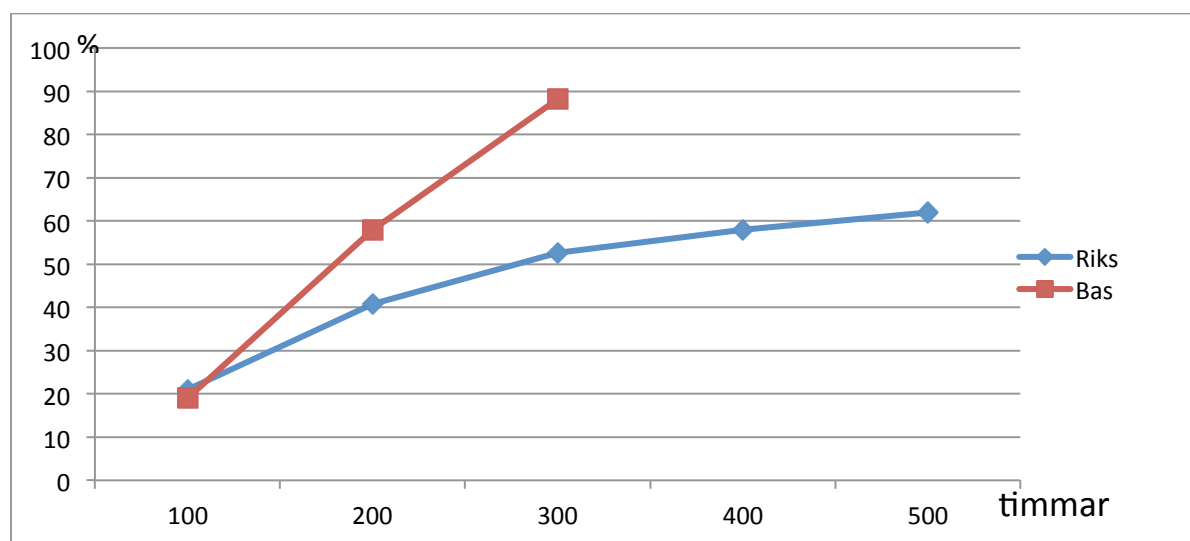
De deltagande kommunerna i projektet har under de senaste åren tagit emot allt fler flyktingar med ingen eller mycket liten utbildningsbakgrund. Enligt statistik från Skolverket har antalet studerande som läser sfi på första nivån ökat med ca 50% från år 2004 till 2011. Studerande på denna nivå tenderar att vara kvar på sfi betydligt längre än andra studerande. Individen erbjuds sfi, men detta är inte tillräckligt när det gäller att kunna fungera som kompetent vuxen i en värld som är så väsensskild från den individen kommer ifrån. Det är en mycket stor omställning att komma från t.ex. en bergsby i Afghanistan, där man aldrig har hanterat pengar, aldrig sett en buss, aldrig handlat i en affär o.s.v. till

en förort intill en västerländsk storstad. Den ordinarie verksamheten, med sfi och samhällsorientering, räcker inte för att stötta denna individs resa in i det svenska samhället och till självförsörjning.

Forskning visar att en av riskfaktorerna för trauma och sjukdom bland invandrade är att vara lågutbildad. Individen riskerar att hamna i en traumatiserande livssituation som leder till permanenta sjukdomstillstånd med stora kostnader för försörjningsstöd och sjukvård. Tidiga sammanhängande insatser som utgår ifrån individens förutsättningar förebygger mänskligt lidande och stora kostnader för utanförskap.

## Resultat

### Antal timmar till A-betyg<sup>1</sup> för grupp nybörjare



Efter 300 timmar hade 88 % av nybörjar-deltagarna i Bas uppnått A-betyg. Den genomsnittliga andelen i hela landet, som uppnår A-betyg på 300 timmar, är 53%.

### Vad kostar ett A-betyg?

	På Bas	På Sfi (riksgenomsnitt)	Jämförelse
Andel som fått A-betyg inom 300 tim	88% (15 av 17)	53%	Högre andel på Bas
Snitt antal veckor till A-betyg	13 v (159 sfi-tim) * <sup>1</sup>	29 v (395 tim)	Betydligt kortare tid till betyg på Bas
Kostnad/månad och elev	8 400 kr (Sfi+Bas) * <sup>2</sup>	4 600 kr	Bas dyrare/månad och elev
Kostnad/vecka och elev	1 910 kr (Sfi+Bas) * <sup>2</sup>	1 040 kr	Bas dyrare/vecka och elev
Kostnad per betyg	24 830 kr* <sup>2</sup>	30 160 kr	Bas billigare kostnad/betyg

\*<sup>1</sup> Avser endast sfi-timmar (Bas-timmarna ej inräknade här)

\*<sup>2</sup> Avser kostnad för *både* sfi-timmar och Bas-timmar. Innebär att Bas är billigare/betyg samtidigt som det utöver sfi ger arbetsmarknadsintroduktion och Bas-kunskaper.

<sup>1</sup> Sfi-undervisningen är uppdelad på olika kurser inom studievägarna 1-3. Studieväg 1 innehåller kurserna A och B för den som har ingen eller kort skolgång från sitt hemland. Studieväg 2 består av kurserna B och C med långsam eller normal studietakt. Studieväg 3 med kurserna C och D ges till mer studievana i snabb studietakt.

## Hög närvaro

Deltagarna på Bas har hög närvaro (84%), vilket innebär en effektivare undervisning och en lägre kostnad, eftersom undervisningstid utnyttjas av deltagare i hög grad.

## Basdeltagare – individresultat hittills; betyg, arbete, flytt, annan planering

Totalt har 62 deltagare hittills börjat i Basprojektet. Av dem har:

- 13 avslutat p.g.a. flytt, föräldraledighet, sjukdom, för lång resväg eller annan anledning
- 7 slutat p.g.a. att Arbetsförmedlingen planerat annat för dem

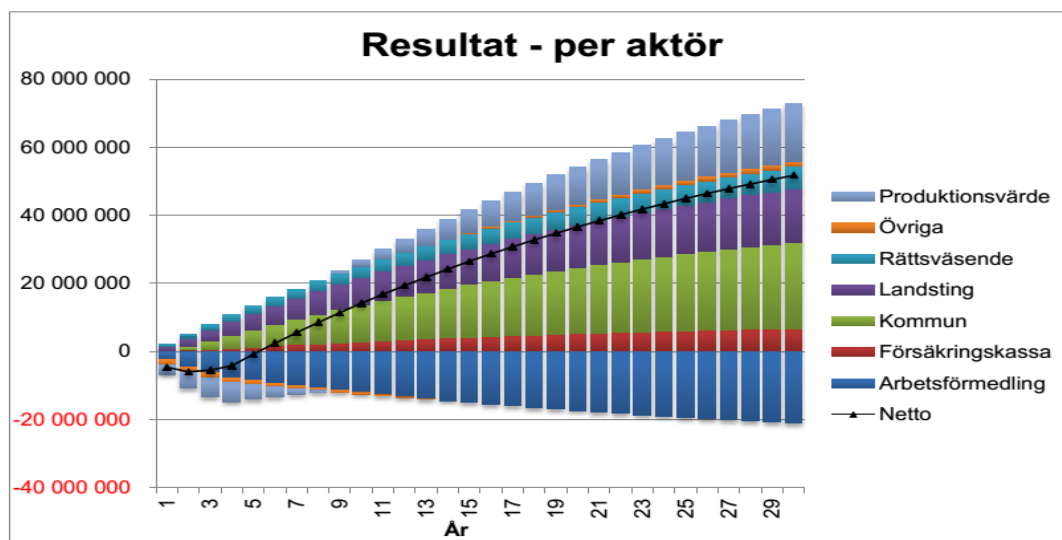
Av de resterande 43 deltagarna har:

- 28 deltagare gått 7-14 månader på Bas (snitt 12 mån). Av dessa 28 har:
  - o 19 tagit A-betyg (7 hade redan A-betyg när de började på Bas)
  - o 6 dessutom tagit B-betyg
  - o 6 fått arbete
  - o 1 hade arbete före starten på Bas
- 15 deltagare gått 2 - 5 månader på Bas (snitt 5 mån). Av dessa har:
  - o 11 tagit A-betyg (1 hade redan A-betyg när de började på Bas)
  - o 1 dessutom tagit B-betyg
  - o 1 hade arbete före starten på Bas

## Socioekonomisk kalkyl<sup>2</sup>

En socioekonomisk kalkyl har utförts på projektet. Denna kalkyl visar att den förväntade kostnadsbesparingen för dem som går på Bas istället för på sfi i kombination med kompletterande aktiviteter, är nästan 500 000 kr/person efter 10 år.

Lågutbildade invandrade individer är en grupp som löper stor risk att hamna i utanförskap. Att inledningsvis investera i insatser för gruppen för att förhindra detta utanförskap ger stora besparingar för samhället, eftersom kostnaden för utanförskap är mycket höga. Förutom de samhällsekonomiska kostnaderna visar såväl forskning som erfarenheter från bl.a. Basprojektet på det mänskligt kostbara i utanförskapet.



Den socioekonomiska kalkylen visar att Bas är en mycket god investering för samhället. Den svarta linjen i diagrammet visar brytpunkten för när samhället som helhet gör kostnadsbesparingar. Kommunerna (det gröna fältet i diagrammet) är de stora vinnarna och får tillbaka investeringar redan efter 1 år. Den största besparingen för kommunerna är minskade kostnader för försörjningsstöd. Kostnaden för Af är för subventionerade anställningar, alltså för Af anslagna medel för just sådana

<sup>2</sup>”Socioekonomisk kalkyl över 34 deltagare i projekt Bas” utförd av Siv Jatko, Nynäshamn och Åse Mårtensson, Södertälje.

kostnader. De har alltså en kostnad men ingen förlust eftersom de har anslag för just dessa typer av insatser.

## Antal invandrade kortutbildade i Stockholms län

	Kortutbildade, 0-6 år inom SFI 2012, Skolverkets uppgifter	Kortutbildade, 0-6 år inom SFI, 201303-201403, kommunernas uppgifter		
		Antal	Totalt	Varav 0-5 års skolbakgrund etabl/övriga*
<b>Hela länet exklusive Stockholm**:</b>	<b>2 520</b>	<b>2145</b>	<b>722/744</b>	<b>359/320</b>

\* etabl – De som omfattas av etableringslagen, får etableringsersättning och som varit i Sverige 0-2 år, d.v.s. nya nyanlända; övriga – nyanlända som varit i Sverige längre och får försörjningsstöd.

\*\* Stockholms stad har egen utbildning för målgruppen och ett samarbete med Basprojektet.

I Stockholms län (exklusive Stockholms stad) finns totalt 2145 kortutbildade, varav 722 i gruppen nyanlända med 0-5 års skolbakgrund. Målgruppen för Bas är nyanlända med 0-5 års skolbakgrund och en del av gruppen nyanlända med 0-6 års skolbakgrund. Utöver dessa finns ett okänt antal inom målgruppen som inte finns inskrivna inom sfi. Uppskattningsvis finns 1100-1300 inom målgruppen i länet (exklusive Stockholms stad).

## Bas 2014 – framåt

Ambitionen i projektet har redan från början varit att Bas skall bli en länsgemensam utbildning för målgruppen på samma sätt som sfx (sfi för invandrade personer med specifik yrkesbakgrund) är.

3 eller flera Bas-enheter, s.k. noder kommer att behövas i länet för att avstånden ska bli rimliga för alla i målgruppen. Arbetet med att starta upp de första noderna och att kvalitetssäkra utbildningen påbörjades under våren 2014.

De kommuner som kommer att starta en Bas-nod under 2014 är:

- ✓ Södertälje
- ✓ Järfälla
- ✓ Sigtuna

Utöver dessa så är ytterligare några kommuner intresserade av att starta noder

- ✓ Upplands-Bro
- ✓ Sundbyberg
- ✓ 7-gruppen (Täby, Danderyd, Vallentuna, Solna, Vaxholm, Sollentuna, Upplands Väsby)

Flera kommuner är intresserade av insatsen för sina studerande.

## Förslag

Att KSL på uppdrag tar fram en länsövergripande överenskommelse som gör basutbildningen tillgänglig för alla analfabeter och kortutbildade i länets kommuner. Insatsen samordnas med sfx-överenskommelsen inom vuxenutbildningsregionen. Sfx (sfi för individer med specifik yrkeserfarenhet) styrs av en överenskommelse som samtliga kommuner antagit och som innebär att kommunen bekostar en plats för individen i den kommun som har det specifika yrket, t.ex. hantverk. Till sfx-överenskommelsen finns en samordnare knuten i vars arbete också sfi-bas kan ingå.