

# Hemtjänstersättning 2017

## Enkät svar

- 158 kommuner tillfrågade
- 152 kommuner svarade (96% svarsfrekvens)
  - 127 kommuner svarade fullständigt (80%)
  - 25 kommuner svarade delvis (16%)
  - 6 kommuner svarade inte alls (4%)
- 150 kommuner svarade avseende vilken ersättningsmodell man använder sig av
- 114 kommuner svarade avseende vilken ersättningsnivå man har för service, tätort, dagtid

# Hemtjänstersättning 2017

Olika typer av tjänster som ersättning utgår ifrån

Typ	Antal kommuner	Procent av tillfrågade
Service	27	17,1%
Service / Omsorg	47	29,7%
Service / Omsorg / Del HSL	69	43,7%
Service / Omsorg / Del HSL / HSL	8	5,1%
Inget svar	7	4,4%

151 av 158 kommuner besvarar vilka tjänster som ingår i deras valfrihetssystem.

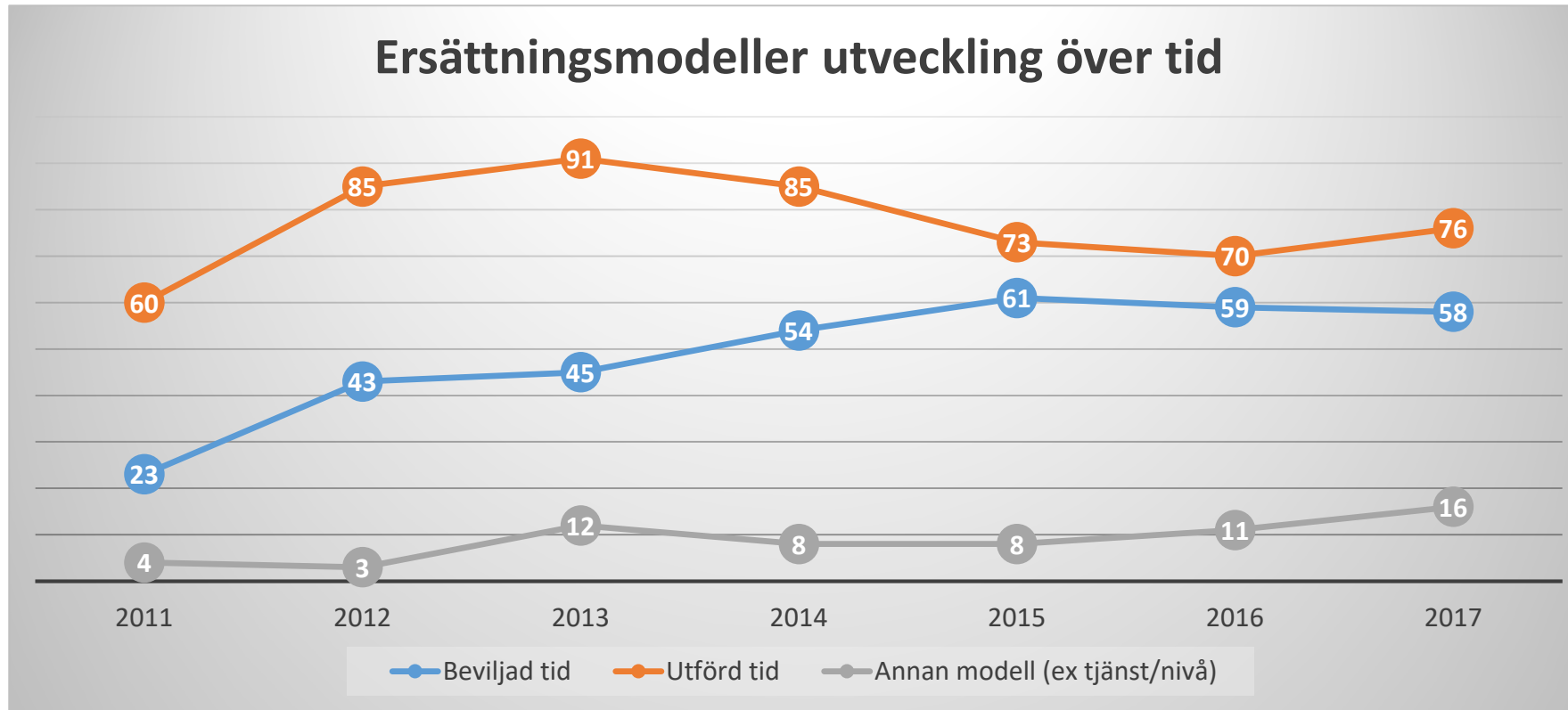
Merparten har service och omsorg med eller utan delegerad hälso- och sjukvård.

Olika typer av ersättningsmodeller

Typ	Antal kommuner	Procent av tillfrågade
Beviljad tid	58	36,7%
Utförd tid	76	48,1%
Annan modell (ex tjänst/nivå)	16	10,1%
Inget svar	8	5,1%

Att ersätta för utförd tid är det som är främst förekommande bland LOV-kommunerna.

# Hemtjänstersättning 2017



De kommuner som startar valfrihetssystem är mer frekventa att nyttja ersättningsmodell utifrån utförd tid. Det är ovanligt att byte av ersättningsmodell sker efter införande av LOV för hemtjänst. 10 kommuner har bytt ersättningsmodell efter införande, samtliga har gått ifrån utförd tid. 7 av dem till att ersätta för beviljad tid, 3 av dem för att istället ersätta per tjänst.

# Hemtjänstersättning 2017

Tidsdifferentierad ersättning

Typ	Antal kommuner	Procent av tillfrågade
JA	12	7,6%
NEJ	134	84,8%
Inget svar	12	7,6%

Få kommuner som använder sig av tidsdifferentierad ersättning.

Detta kan bero på att kommunen inte lagt ut helger/nätter i LOV-systemet eller att man beräknar in sådan förhöjd ersättning i dagersättningen.

Geografiskt differentierad ersättning

Typ	Antal kommuner	Procent av tillfrågade
JA	71	44,9%
NEJ	77	48,7%
Inget svar	10	6,3%

Jämnt fördelat avseende om ersättning utgår för geografiska förhållanden eller inte.

Detta kan bero på att man inte lägger ut landsbygd i LOV-systemet, att man tar höjd för restider i generell ersättning eller att man inte har längre resor generellt.

# Hemtjänstersättningar 2017

Ersättningar service - egen regi

Typ	Antal kommuner	Lägsta	Högsta	Medel
Beviljad tid	44	251	426	335
Utförd tid - manuellt inrapporterad	20	246	441	348
Utförd tid - elektroniskt uppmätt	44	297	540	380

Ersättning för service, dagtid, tätort till egenregi varierar från 246 till 540 kronor per timme.

Ersättningar service - privat regi

Typ	Antal kommuner	Lägsta	Högsta	Medel
Beviljad tid	54	287	433	339
Utförd tid - manuellt inrapporterad	26	259	441	353
Utförd tid - elektroniskt uppmätt	51	297	477	382

Ersättning för service, dagtid, tätort till privat regi varierar från 259 till 477 kronor per timme.

# Hemtjänstersättningar 2017

Ersättningar omsorg - egen regi

Typ	Antal kommuner	Lägsta	Högsta	Medel
Beviljad tid	40	277	430	366
Utförd tid - manuellt inrapporterad	13	350	441	387
Utförd tid - elektroniskt uppmätt	44	313	540	407

Ersättning för omsorg, dagtid, tätort till egenregi varierar från 277 till 540 kronor per timme.

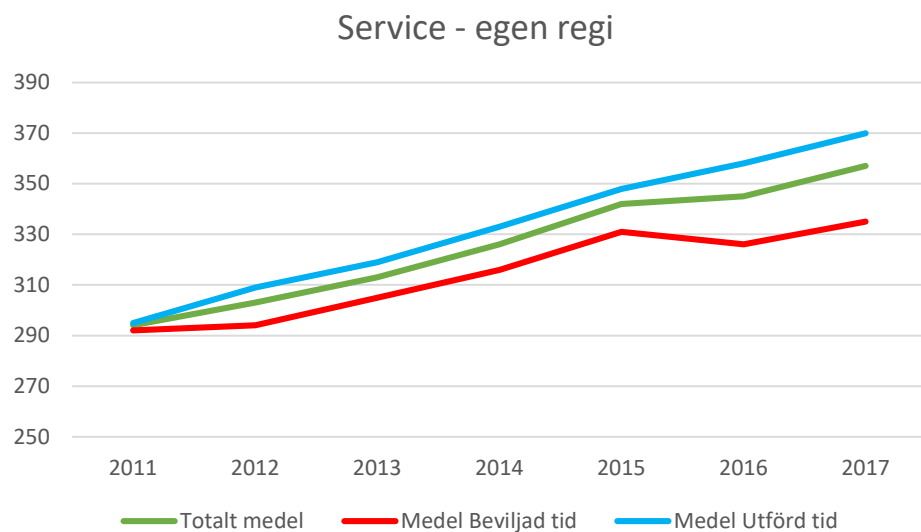
Ersättningar omsorg - privat regi

Typ	Antal kommuner	Lägsta	Högsta	Medel
Beviljad tid	48	289	471	387
Utförd tid - manuellt inrapporterad	15	336	441	395
Utförd tid - elektroniskt uppmätt	47	323	490	418

Ersättning för omsorg, dagtid, tätort till privat regi varierar från 289 till 490 kronor per timme.

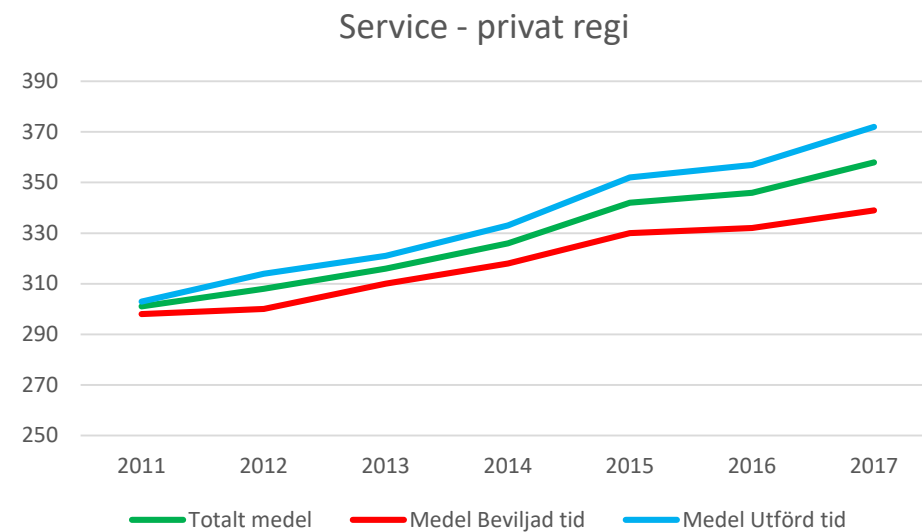
# Hemtjänstersättningar 2017

Mätningen grundar sig på samtliga kommuners ersättningar, så förändring av antalet kommuner påverkar utvecklingen.



Utveckling av egen regis ersättning för service har gått från 294 kronor per timme (2011) till 356 kronor per timme (2017).

Skulle ersättningen följt OPI-utveckling hade ersättningen uppgått till 341 kronor per timme 2017 (16 kronor lägre).

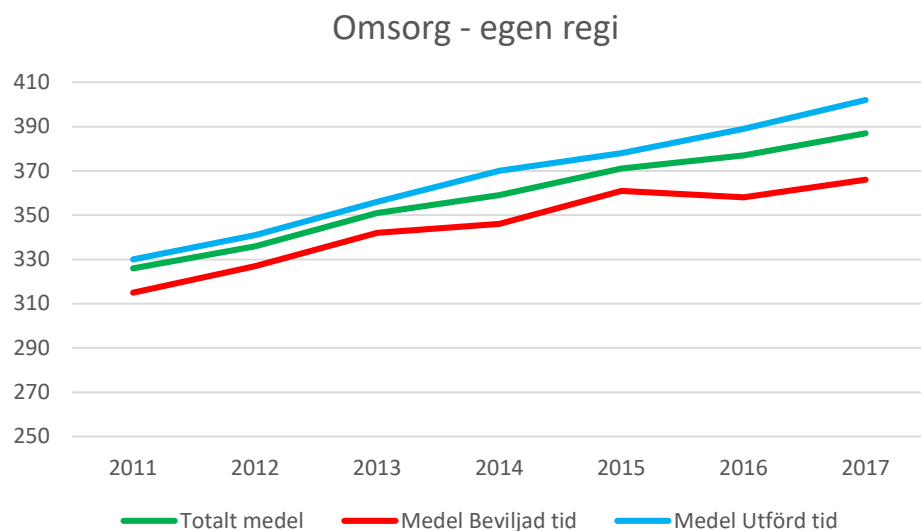


Utveckling av privat regis ersättning för service har gått från 301 kronor per timme (2011) till 358 kronor per timme (2017).

Skulle ersättningen följt OPI-utveckling hade ersättningen uppgått till 349 kronor per timme 2017 (9 kronor lägre).

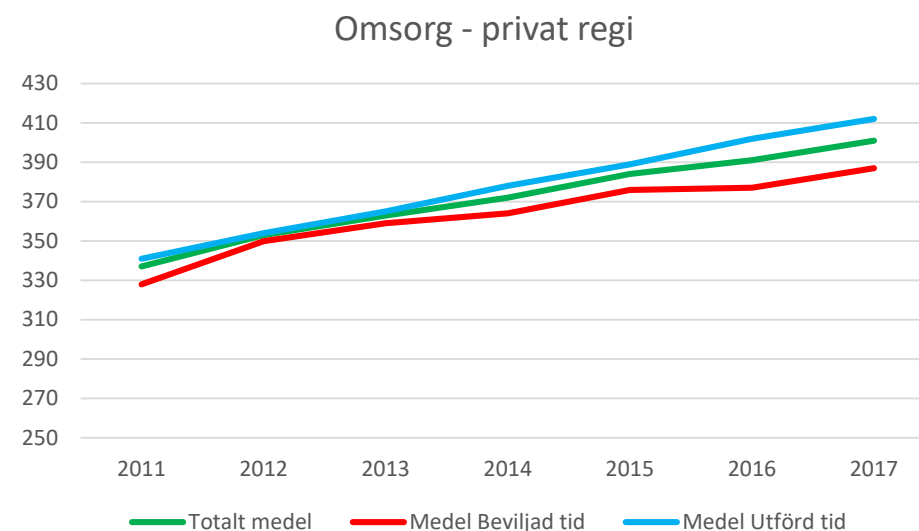
# Hemtjänstersättning 2017

Mätningen grundar sig på samtliga kommuners ersättningar, så förändring av antalet kommuner påverkar utvecklingen.



Utveckling av egen regis ersättning för omsorg har gått från 326 kronor per timme (2011) till 387 kronor per timme (2017).

Skulle ersättningen följt OPI-utveckling hade ersättningen uppgått till 378 kronor per timme 2017 (9 kronor lägre).



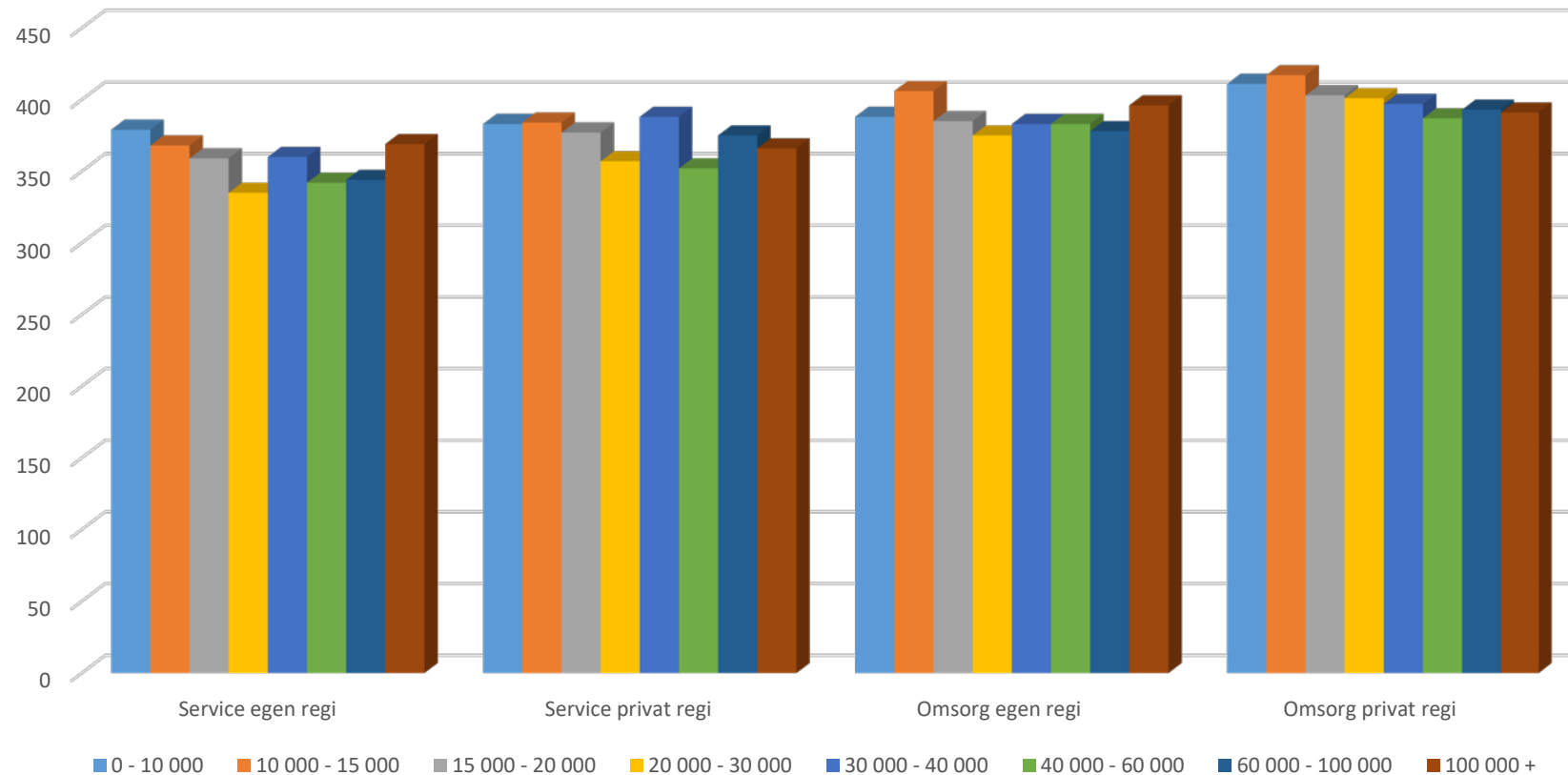
Utveckling av privat regis ersättning för omsorg har gått från 337 kronor per timme (2011) till 401 kronor per timme (2017).

Skulle ersättningen följt OPI-utveckling hade ersättningen uppgått till 391 kronor per timme 2017 (10 kronor lägre).



# Hemtjänstersättning 2017

Ersättningar i förhållande till kommunstorlek



Inga större ersättningsdifferenser utifrån kommunstorlek, dock något högre generellt i kommuner med ett lägre brukarunderlag

# Hemtjänstersättningar 2017

Medelersättning till privata utförare i förhållande till antalet utförare som är verksamma i kommunen

Utförare	Service, privat	Omsorg, privat	Antal
0 st	369	411	16
1-5 st	359	408	80
6-10 st	352	391	23
11-15 st	354	379	9
16-20 st	313	352	3
21-25 st	338	374	3
26 eller fler	394	409	3
Medel	354,1	389,1	

Ersättningarna är generellt höga i kommuner med inga eller få externa leverantörer. Serviceersättningen är dock högst bland de kommuner med ett stort antal externa utförare.

En tolkning är att det inte uteslutande är ersättningen som styr etablering av privata aktörer inom LOV-systemen.

# Hemtjänstersättningar 2017

Beställare/utförare organiseras i kommunen

Typ	Antal kommuner	Procent av tillfrågade
Samma nämnd och verksamhet	58	36,7%
Samma nämnd, men olika verksamhet	76	48,1%
Olika nämnder	16	10,1%
Annat sätt	5	3,2%
Inget svar	3	1,9%

I vanligaste fall organiseras verksamhet med beställare och utförare under samma nämnd i kommunerna. Inte helt ovanligt är dock att beställare och utförare separeras i verksamheten.

Är egen regi med i LOV-systemet?

Typ	Antal kommuner	Procent av tillfrågade
JA	128	81,0%
NEJ	21	13,3%
Inget svar	9	5,7%

Frågan går säkert att tolkas olika. De 21 kommuner som inte är i LOV-systemet har dock nödvändigtvis inte helt avskaffat egenregi utan dessa organiseras eller ersätts på annat sätt. Det kan bland annat handla om att egenregiverksamheten inte utför service som är utlagt på LOV.