

## Sommaren i vården kartlagd

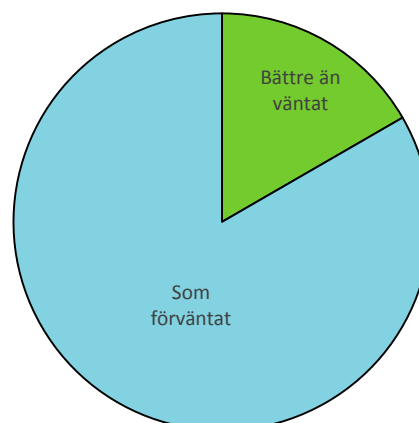
*Inför sommaren uppgav många landsting att rekryteringssituationen av framför allt sjuksköterskor var sämre än året innan. Sveriges Kommuner och Landsting (SKL) har skickat ut en enkät till samtliga landsting för att följa upp hur sommaren har varit utifrån bemannings- och patientsäkerhetssynpunkt. Resultatet visar att de 20 landsting som svarat uppgav att bemanningssituationen blev som förväntat eller bättre. Trots en periodvis ansträngd situation på sina håll har ändå landstingen sammantaget levererat en god och säker vård i sommar. Personalens engagemang, tidig planering och gott samarbete med kommunerna är några av nyckelfaktorerna.*

*Mätningar visar också att det inte skett någon ökning av antalet överbelagda eller utlokaliserade patienter i år, vilket betyder att vården klarat av att möta behoven lika bra som föregående år.*

## Sommaren och personalen

Rekryteringsutmaningen kopplat till semesterperioden innebär att landstingen vidtar en rad åtgärder. Alla landsting har tidigare lagt sin planering inför sommaren i år. För att säkerställa att personalen får sin sommarledighet drar landstingen också ned på de disponibla vårdplatserna. I år var de något färre än föregående år, ändå ökade inte överbeläggningarna (inklusive utlokaliseringar, se faktaruta).

Andra åtgärder som visade sig effektiva för att klara bemanningen under sommaren var extra ersättning för flytt av semester och en renodling av sjuksköterskornas arbetsuppgifter genom omfördelning av arbetsuppgifter.



*Hur sammanfattar ni bemanningssituationen sommaren 2015?*

## Vården har varit säker och tillgänglig i sommar

Endast ett landsting uppgav i enkäten att de hade haft fler Lex-Maria anmälningar under sommaren jämfört med övriga året, medan ett annat landsting uppgav att de hade haft färre anmälningar under sommaren. Det är vanskligt att dra några slutsatser av detta – många anmälningar kan också innebära ett mer aktivt patientsäkerhetsarbete.

## Sveriges Kommuner och Landsting

Post: 118 82 Stockholm, Besök: Hornsgatan 20

Tfn: växel 08-452 70 00, Fax: 08-452 70 50

Org nr: 222000-0315, info@skl.se, [www.skl.se](http://www.skl.se)

*”Hjälp från mottagningssjuksköterskor/ undersköterskor. Förändrade rutiner under sommaren där ledningsansvarig sjuksköterska hanterade inläggningarna på klinikkens akutvårdsavdelning. Innebar att nya sjuksköterskor stöttades och att arbetsbelastningen var hanterbar.”*

Exempel på åtgärder från landsting

*”Vi har utrett och anmält fler under 2015, slumpen gör att det är många just i juni då säkert flera händelseanalyser färdigställts före sommaren. Annars har vi varit mer aktiva med anmälningar enligt Lex Maria som en del i ett intensifierat patientsäkerhetsarbete.”*

Kommentar från landsting

*”Fortsätta att arbeta med formerna för samarbete och att få alla resurser i hela sjukvårdssystemet i länet att samverka. Fortsatt arbete med att ytterligare försöka påskynda patientflödet av patienter som är färdigbehandlade vid akutsjukhusen men som ska vidare till andra omsorgsformer.”*

Kommentar från landsting

Fyra landsting uppgav också att väntetiderna på akuten varit kortare än normalt, medan tre landsting uppgav att väntetiderna varit längre. Övriga uppgav att väntetiderna varit som under övriga året.

Det går alltså inte att se något entydigt mönster över sommaren vad gäller väntetider och patientsäkerhet, varför det kan antas att vården totalt sett har varit lika säker och tillgänglig som under övriga året.

### **Använda kompetensen rätt**

För att klara bemanningen har landstingen renodlat sjuksköterskornas arbetsuppgifter genom att låta andra vård- och omsorgskompetenser hantera vissa arbetsuppgifter. Nästan alla landsting ökade rekryteringen av till exempel socionomer, farmaceuter, fysioterapeuter och personal inom städning och mathantering. Hälften av landstingen uppgav detta som en av de effektivaste åtgärderna för att klara bemanningssituationen och många kommer fortsätta arbeta med att se över arbetsfördelningen inom vården.

### **Samarbetet har fungerat väl med kommunerna**

Nästan alla landsting uppger att samarbetet med kommunerna har fungerat väl, vilket också bekräftas av att antalet utskrivningsklara dagar, det vill säga tiden som patienter ligger kvar på sjukhus i väntan på att kommunerna kan ta emot dem, generellt har varit lågt ([www.kvalitetsportal.se](http://www.kvalitetsportal.se)).

*”Under sommaren har vi haft mycket få utskrivningsklara - kommunerna varit bra på att ta hem "sina" patienter. Hade inför sommaren även gemensamma planeringsmöten med länets större kommuner. Kommunerna runt våra stora sjukhus har även aktivt deltagit i veckovisa bakjournsmöten där bland annat aktuell beläggningssituation diskuterats.”*

Kommentar från landsting

## Ingen ökning av överbeläggningar

Landstingen mäter tillsammans med SKL beläggningssituationen kontinuerligt. Dessa mätningar visar att antalet disponibla vårdplatser generellt varit färre 2015 än under motsvarande period 2014. Under juni, juli och augusti har dock överbeläggningarna i genomsnitt varit på samma nivå 2015 som 2014. Cirka hälften av landstingen hade fler överbeläggningar 2015 jämfört med 2014, hälften hade färre.

(se diagram nedan och [www.vantetider.se](http://www.vantetider.se)).

För att minska belastningen på verksamheten förläggs normalt viss planerad verksamhet som handlar om ofarliga tillstånd till före eller efter semesterperioden.

### **Överbeläggningar och utlokaliseringar innebär risker för patientsäkerheten**

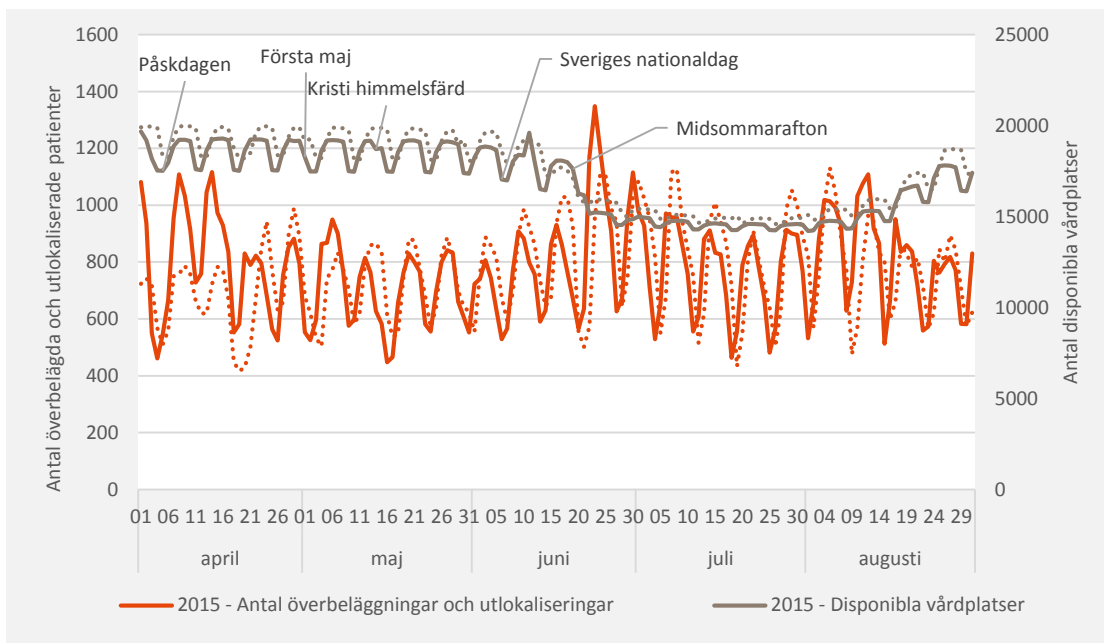
*En överbeläggning eller en utlokalisering innebär per definition risker för patientsäkerheten. Med överbeläggning menas en beläggning där det saknas personal, lokaler och/eller utrustning för att garantera patientsäkerheten. En utlokalisering innebär att patienten ligger någon annanstans än där det medicinska ansvaret och kompetensen för patienten finns. Båda typerna av beläggning innebär alltså patientsäkerhetsrisker, men kan i praktiken ofta hanteras på sätt som minimerar dessa risker.*

### **Socialstyrelsens definitioner**

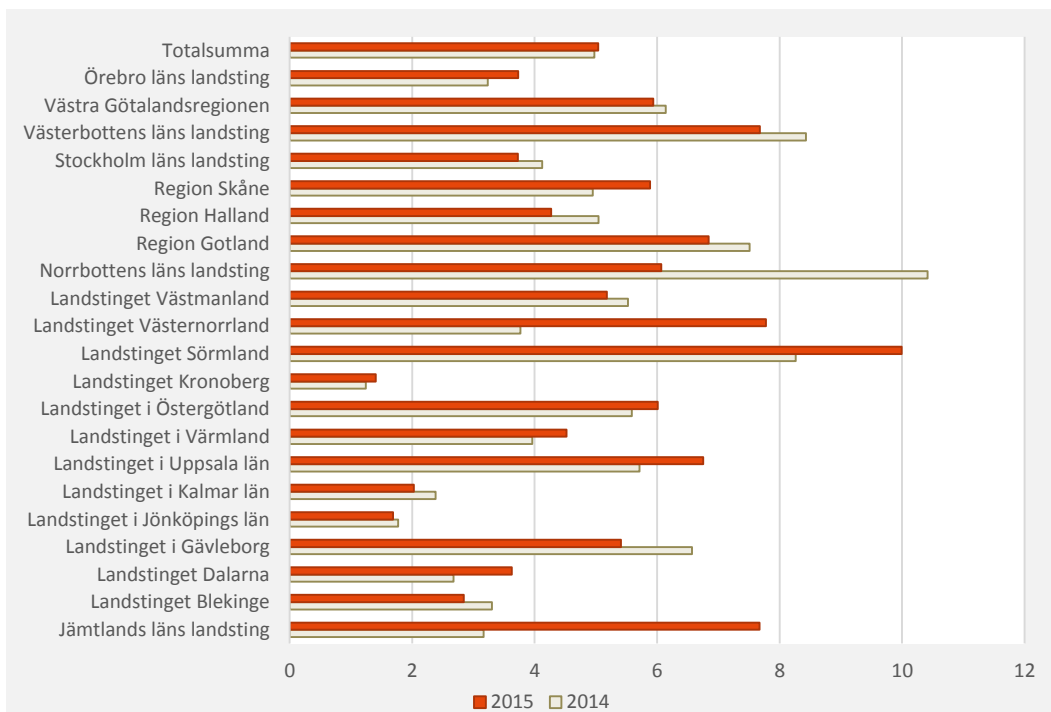
***Utlokaliserad patient:** Inskriven patient som vårdas på annan vårdenheter än den som har specifik kompetens och medicinskt ansvar för patienten*

***Överbeläggning:** Händelse när en inskriven patient vårdas på vårdplats som inte uppfyller kraven på disponibel vårdplats*

***Disponibel vårdplats:** vårdplats i slutenvård med fysisk utformning, utrustning och bemanning som säkerställer patientsäkerhet och arbetsmiljö*



Antal överbelagda och utlokaliserade patienter samt antalet disponibla vårdplatser per dag, april till och med augusti. Streckad linje avser 2014. Diagrammet visar att de disponibla vårdplatserna generellt har varit lägre under 2015 jämfört med samma period 2014. Det visar också att de disponibla vårdplatserna är färre och att överbeläggningarna är något fler under semesterperioden. Antalet överbelagda och utlokaliserade patienter var dock generellt färre sommaren 2015 än sommaren 2014.



Antal överbeläggningar och utlokaliseringar per hundra disponibla vårdplatser, genomsnitt för juni, juli och augusti 2014 och 2015. Totalt för riket var antalet överbelagda och utlokaliserade patienter färre 2015 än 2014. Diagrammet visar också att lika många landsting hade fler som hade färre överbeläggningar och utlokaliseringar per hundra disponibla vårdplatser.