

EVIDENSBASERAD PRAKTIK INOM SOCIALTJÄNSTEN

Socialtjänstens och FoU-miljöers syn på
samverkan med universitet och högskolor

Förord

Denna kartläggning har sin grund i de diskussioner som under hösten 2012 fördes i anslutning till förhandlingar mellan regeringen och Sveriges Kommuner och Landsting (SKL), om en ny överenskommelse för 2013 om stöd till en evidensbaserad praktik inom socialtjänsten. Efter diverse överväganden resulterade diskussionerna i ett par skrivningar i överenskommelsen, som pekar på ett behov av en kartläggning av olika samverkansformer mellan socialtjänsten, FoU-miljöer, universitet och högskolor. Uppdraget gavs till den nationella samordningen för regionala stödstrukturer för kunskapsutveckling på SKL. Denna rapport utgör resultatet av detta arbete.

Under arbetets gång har medverkan skett från sociala handläggare på läns- och regionförbunden, från plattformsledarna i det nationella nätverket för regionala stödstrukturer, från FoU-chefer, från förvaltningschefer inom socialtjänsten, från intervjupersoner med flera. Ett kollektivt tack riktas till alla som har tagit sig tid att kartlägga, fråga runt och besvara utredarens frågor!

Det har varit spännande att ta del av förvaltningschefer och FoU-chefer svar på de frågor som skickades ut. Många intressanta exempel har lyfts fram, en påtaglig stolthet har ofta lyst igenom svaren och summa summarum kan det med fog hävdas att det pågår mycket samverkan ute i landet.

De förslag som redovisas i rapporten kommer från olika respondenter. Förhoppningsvis kan rapporten utgöra ett underlag för kommande diskussioner och överväganden nationellt, regionalt och lokalt.

I egenskap av idégivare till denna kartläggning och dessutom författare av densamma, kan jag inte undvika att citera det för mig kanske mest uppiggande svaret, som kom från Värmdö:

”Det var en tänkvärd enkät!”

Halmstad, 30 september 2013

Per Albinsson

Innehåll

Sammanfattning	5
Inledning	7
Metoder vid datainsamlingen	7
Rapportens disposition.....	9
Avtal om samverkan	10
”Delade tjänster” mellan kommuner, FoU, universitet och högskolor	12
Kliniska lektorer/adjunkter	13
Representation i varandras verksamheter	15
Personal från socialtjänsten medverkar på universitet och högskolor.....	15
Personal från universitet och högskolor finns i kommunerna	16
Personal från universitet och högskolor finns i FoU-miljöerna.....	17
Personal från universitet och högskolor finns i samrådsgrupper	17
Personal från universitet och högskolor finns som handledare för FoU-medarbetare	18
Personal från universitet och högskolor finns som ledare av utvärderingsverkstäder, FoU- och forskningscirklar etc.....	18
Kommundoktorander	20
Vad är en kommundoktorand?	20
Varför kommundoktorander?	20
Aktuella exempel.....	21
Studenters uppsatsarbeten	24
Uppdragsutbildningar	26
FoU-miljöernas roll varierar mer nu än tidigare	29
Möjligheter till och hinder för samverkan	31
Möjligheter till samverkan.....	31
Hinder för samverkan	32
Sammanfattande resultatredovisning	36

Sammanfattning

Denna rapport redovisar exempel på olika former av samverkan mellan socialtjänst, FoU-miljöer och universitet och högskolor. I fokus står den information som förvaltningschefer i kommunerna och FoU-chefer bidragit med.

Rapporten redovisar exempel på och trender bland annat för följande former av samverkan:

- Formaliserade avtal om samverkan
- ”Personalunioner” inklusive kliniska lektorer/adjunkter
- Representation i varandras verksamheter
- Kommundoktorander
- Uppdragsutbildningar

Ett avsnitt ägnas åt FoU-miljöernas roll. I diskussionen slås fast att utvecklingen av FoU-miljöerna varierar mer i dag jämfört med tidigare.

Rapporten avslutas med en genomgång av möjligheter till och hinder för samverkan.

Intressant att notera är att närmare hälften (44 procent) av förvaltningscheferna i kommunerna uppger att man inte ser några hinder alls för en ökad samverkan med universitet och högskolor, vilket naturligtvis i sig utgör en god utgångspunkt för kommande diskussioner, initiativ och överväganden om utökad samverkan.

Bland de största hinder som nämns är:

- Resursbrist i form av både tid och ekonomiska möjligheter i de kommunala verksamheterna
- Flera pekar på lärosätenas höga overheadkostnader

- Olika kulturer och traditioner
- Bristande intresse från universitet och högskolor
- Utbildningarna svara inte upp mot de krav som socialtjänsten ställer
- Brister i den egna kommunala verksamheten

Inledning

I överenskommelsen för 2013 mellan regeringen och SKL, *Stöd till en evidensbaserad praktik för god kvalitet inom socialtjänsten*, slås det bland annat fast att:

”Viktiga områden för det fortsatta arbetet med att utveckla de regionala stödstrukturerna ska också vara att:

- Utveckla förutsättningarna för en tydlig dialog med nationell nivå.
- Införliva nyttillkomna verksamhetsområden inom överenskommelsen.
- Fördjupa och intensifiera samverkan med högskolor och universitet samt FoU-miljöer, bland annat genom att under 2013 tillsammans med den nationella samordningen på SKL medverka i en kartläggning om samverkan mellan socialtjänst och universitet och högskolor. ” (s 11)

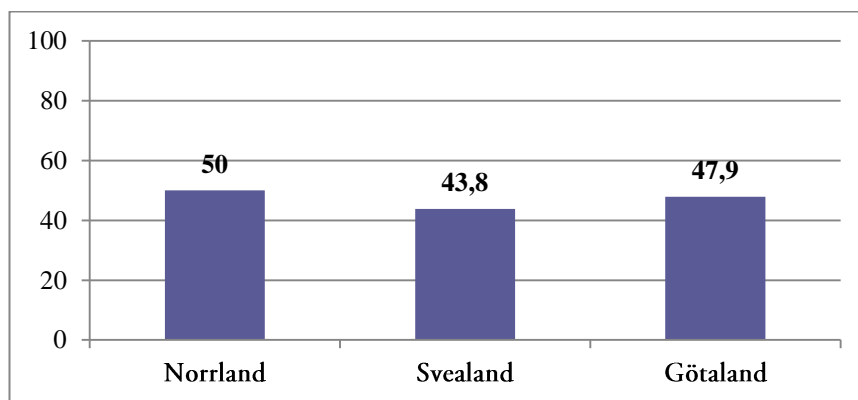
Syftet med kartläggningen är att få mer kunskap om samverkansformer mellan socialtjänsten, FoU-miljöer, universitet och högskolor. I uppdraget ingår att redovisa olika former av samverkan som är, eller kan vara, aktuella. Kartläggningen har genomförts under perioden april till september 2013.

Metoder vid datainsamlingen

Denna rapport bygger på flera olika datakällor:

- Med stöd av länens sociala handläggare och/eller ”plattformsledare”¹ har ett brev med frågor gått ut till samtliga förvaltningschefer inom socialtjänsten i landet. (Bilaga 1a) Totalt inkom 151 svar från 136 kommuner. Svaren fördelar sig relativt jämnt över landet:

Svarsfrekvenser i de olika landsdelarna (procent)



För en mer detaljerad redovisning rörande kommunstorlekar och län hänvisas till Bilaga 1c. Vilka kommuner som deltagit framgår av Bilaga 1b.

- Med hjälp från intresseföreningen FoU Valfärd har ett brev med frågor gått ut till samtliga chefer för de FoU-miljöer som är medlemmar i FoU Valfärd. (Bilaga 2a) Vilka FoU-miljöer som har medverkat framgår av Bilaga 2b.
- En genomgång av samtliga Sveriges universitets och högskolors hemsidor har gjorts under maj till juni 2013. (Bilaga 3)
- Utifrån ett grupparbete då det nationella nätverket för plattformsledare träffades i april 2013 har i stort sett samtliga läns plattformsledare redovisat exempel från det egna länet på 16 olika aspekter på samverkan. (Bilaga 4)
- Dessutom har information hämtats från länens redovisningar av utvecklingen för de regionala stödstrukturen under 2012. I dessa redovisningar finns ett särskilt avsnitt om FoU-miljöernas roll i de regionala stödstrukturen och samverkan mellan främst kommunernas socialtjänst och universitet och högskolor. Samtliga län lämnade in redovisningarna i januari 2013.

¹ ”Plattformsledare” är en beteckning på de personer i länen som har ett särskilt uppdrag att medverka i byggandet av respektive läns regionala stödstruktur för kunskapsutveckling i socialtjänsten och angränsande hälso- och sjukvård. Plattformsledarna träffas kontinuerligt i ett nationellt nätverk som leds av den nationella samordnaren på SKL.

Därutöver har litteratursökningar gjorts på internet och ett par studiebesök har genomförts. Slutligen har ett par telefonintervjuer genomförts gällande några specifika frågor.

En brasklapp i detta sammanhang, precis som i de flesta andra, är att den följande sammanställningen bygger på det som respondenter, hemsidor etc., har valt att redovisa. Graden av detaljrikedom, utförlighet, betoningar och valda fokus varierar. Sammanställningen är därför långt ifrån att vara en totalundersökning, utan den får främst uppfattas som ett strukturerat försök till exemplifieringar på olika former av samverkan.

Rapportens disposition

Denna rapport kommer att ge exempel inom främst följande former av samverkan:

- Avtal om samverkan
- ”Personalunioner” mellan kommuner/FoU/universitet och högskolor inklusive kliniska lektorer/adjunkter
- Representation i lednings- och samverkansgrupper
- Personal från universitet och högskolor finns i kommunerna
- Personal från universitet och högskolor finns i FoU-miljöernas verksamheter.
- Kommundoktorander
- Studenters uppsatsarbeten
- Uppdragsutbildningar som erbjuds av universitet/högskolor
- FoU-miljöernas roll

Rapportens avslutande del handlar om möjligheter till och hinder för samverkan.

Avtal om samverkan

Avtal om samverkan med universitet/högskolor kan ha olika innehåll och/eller form:

- Avtal mellan FoU-miljöer och universitet/högskolor
- Avtal mellan kommuner och universitet/högskolor
- Avtal mellan kommuner/FoU-miljön och universitet/högskolor
- Avtal mellan kommuner och FoU-miljöer, som har sin bas på ett universitet eller en högskola

Ungefär en tredjedel av förvaltningscheferna (32 procent) uppger att det finns samverkansavtal med ett lärosäte. Andelen bland kommunerna är något lägre, eftersom det i några fall har inkommit svar från flera förvaltningar i några av de kommuner som har avtal (exempelvis åtta förvaltningar i Malmö och tre i Helsingborg).

Nästan hälften av FoU-miljöerna uppger att man har samverkansavtal (12 av 25). Denna andel måste betraktas som lägre än förväntat och detta även om flera FoU-miljöer menar att de har samverkan men att den inte har formaliserats i skrivna avtal:

”Nej, vi har inte något formellt samverkansavtal med universitetet, men ett muntligt samverkansavtal med Socialhögskolan...” (En FoU-miljö i Stockholms län)

Större kommuner har ibland egna avtal med närbeläget lärosäte. Exempel på sådana avtal är:

- *Lyskraft* mellan Norrköpings kommun och Linköpings universitet
- *Samhällskontraktet* mellan kommunerna Västerås och Eskilstuna och Mälardalens högskola
- *Samarbetsöverenskommelse* mellan Malmö stad och Malmö högskola

- *Partneravtal* mellan Helsingborg och Lunds universitet/Campus Helsingborg
- *Stockholms Akademiska Forum* (samarbetsorganisation för 19 av Stockholms högskolor och universitet samt Stockholms stad)²
- *Campus Skellefteå* (Skellefteå kommun, Umeå universitet och Luleå Tekniska Universitet)

I några fall är det kommun- eller regionförbundet som har tecknat ett samverkansavtal med ”sitt” lärosäte. Olika typer av sådana avtal finns till exempel i Göteborgsregionen, Jämtland, Jönköping, Kalmar, Uppsala, Värmland, Västernorrland och på Gotland.

I Dalarna har samtliga femton kommuner samverkansavtal med Högskolan Dalarna. I nordöstra Skåne finns forskningsplattformen *Hälsa i samverkan*, som är en forskningssamverkan mellan Högskolan Kristianstad, Region Skåne och sex kommuner i nordöstra Skåne: Bromölla, Hässleholm, Kristianstad, Osby, Perstorp och Östra Göinge.

Lite tillspetsat kan det hävdas att det, utifrån denna redovisning, finns en tendens att samverkansavtal tenderar att vara vanligare mellan kommuner och/eller FoU-miljöer med mindre eller medelstora lärosäten, snarare än med de större universiteteten. Denna trend uppfattades också vid kartläggningen under 2012 rörande nationella kunskapscentra (Olson 2013):

”Mindre universitet och högskolor tycks ha satsat relativt målmedvetet på socialtjänstens olika områden i sina olika forskningsgrupper. Ett intryck är att de stora universiteteten är mer profilerade mot hälso- och sjukvårdsforskning medan de mindre mer systematiskt har odlat socialtjänstnischen.” (s. 41)

Alldeles oavsett om det finns formella samverkansavtal eller inte så kan samverkan mellan kommunerna/FoU-miljöerna och lärosätena förekomma och ta sig många olika uttryck. Några av dessa redovisas i de följande avsnitten.

² Medlemmarna finns listade på www.staforum.se/vara-medlemmar 2013-09-29

”Delade tjänster” mellan kommuner, FoU, universitet och högskolor

Ett sätt att samverka mellan kommuner, FoU-miljöer och lärosäten är att skapa olika former av delade tjänster. Med det menas till exempel att en disputerad person arbetar en del av sin tid på en FoU-miljö och resterade del av tjänstgöringen på en institution på universitetet/högskolan.

Denna typ av konstruktion är relativt vanlig bland FoU-miljöerna. Av de 25 medverkande miljöerna i denna studie uppger 18 att de har olika former av kombinationstjänster. Bland de FoU-miljöer som organisatoriskt är placerade på ett lärosäte är det en självklar företeelse. FoU Välfärd Värmland ligger under Fakulteten för Humaniora och Samhällsvetenskap vid Karlstads universitet. Flertalet anställda vid FoU Välfärd Värmland har så kallade kombinationstjänster. Det vill säga de har sina grundanställningar på universitetet och arbetar delar av sin tid på FoU Välfärd Värmland. Samma sak gäller för FoU Välfärd Sjuhärad där ett flertal av medarbetarna delar sina anställningar mellan FoU och Högskolan i Borås.

Bland de FoU-miljöer som organisatoriskt är knutna till hälso- och sjukvårdshuvudmannens organisation är det bara Blekinge Kompetenscentrum som har kombinationstjänster.

Totalt sett har antalet kombinationstjänster vid FoU-miljöerna av allt att döma ökat väsentligt under de senaste sju, åtta åren. Utvecklingen får väl tolkas som ett försök att säkerställa vetenskaplig kompetens på FoU-miljöerna. Andelen disputerade bland de anställda (och bland FoU-cheferna) på FoU-miljöerna har successivt ökat sedan år 2000.

Inom ramen för arbetet med att bygga upp regionala stödstrukturer för kunskapsutveckling inom socialtjänsten återfinns vi några exempel på delade tjänster mellan lärosäten och plattformsledaruppdraget. I Halland arbetade plattformsledaren under perioden december 2010 till och med juni 2013 halvtid på Halmstad Högskola och halvtid på Region Halland. I Dalarna finns för närvarande samma lösning då två plattformsledare delar sina anställningar fifty-fifty mellan Region Dalarna och Högskolan Dalarna.

Kliniska lektorer/adjunkter

När det gäller de kommunala förvaltningarna fanns det en fråga i brevet till förvaltningscheferna som handlade om förekomsten av kliniska lektorer/adjunkter, det vill säga personer som förutom sin tillhörighet till lärosätet även har tjänst i den kommunala organisationen. Inom hälso- och sjukvården är detta en vanlig förekomst. Inom socialtjänsten och den kommunala hälso- och sjukvården är det sällsynt. Ungefär var tionde förvaltning uppger att man har kliniska lektorat och/eller adjunkter.

Några exempel som fångats upp i denna studie är:

- Kävlinge, Staffanstorps, Svalövs och Svedalas har tillsammans anställt en sjuksköterska, som doktorerat i medicinsk vetenskap. Hon fungerar som stöd till legitimerad HSL-personal och till de medicinskt ansvariga sjuksköterskorna.
- Två kliniska adjunkter är anställda på 50 procent inom Region Gävleborg. Dessa stöttar och handleder personal i länets kommuners äldreomsorg. De är kopplade till sjuksköterskeprogrammet.
- Samverkansavtal finns i Jämtland rörande klinisk adjunkt/lektor i omvårdnad med inriktning mot klinisk verksamhet inom kommunal hälso- och sjukvård.
- Kombinationstjänster finns sedan några år på lektors- och adjunktsnivå, inom sjuksköterske- och sjukgymnastprogrammen på Uppsala universitet och i Uppsala kommun.

Noteras bör att samtliga dessa exempel handlar om den kommunala hälso- och sjukvården. Inom övriga delar av socialtjänsten finner vi inte några exempel.

En slutsats som emellertid kan dras är att kommunerna generellt sett har fått ökad tillgång till disputerad personal och detta främst indirekt genom:

- att antalet kombinationstjänster har ökat inom FoU-verksamheterna och
- att antalet disputerade personer totalt sett har ökat inom FoU-miljöernas verksamheter.

Ökningen av antalet kombinationstjänster kan delvis vara ett uttryck för att man på det sättet kan undvika de höga overheadkostnader som ofta är förknippade med uppdrag till universitet och högskolor.

Representation i varandras verksamheter

Personal från socialtjänsten medverkar på universitet och högskolor

Det är inte ovanligt att personal från kommunernas socialtjänst medverkar i samverkansgrupper/programråd etc. på universitet och högskolor. På dessa arenor diskuteras bland annat kommunernas behov av uppdragsutbildningar, uppsatsämnen och utvärdering av verksamheter.

FoU Välfärd Gävleborg blev under 2012 inbjuden till samverkansgruppen för socionomprogrammet på Högskolan i Gävle (sedan tidigare fanns representation inom sjuksköterskeprogrammet).

Strömsund har en representant i referensgruppen för distriktssköterskeutbildningen på Mittuniversitetet. Inom Institutionen för hälsovetenskap i Östersund finns en samverkansgrupp bestående av representanter från skolan, verksamhetsföreträdare från vårdgivare och en medicinskt ansvarig sjuksköterska.

Personal på Avdelningen för regional samverkan på Region Halland medverkar regelbundet som föreläsare på grundutbildningar på Högskolan i Halmstad. Ett par medarbetare sitter i programråd för utbildningar inom socialt arbete. En anställd är dessutom medlem av forskningsmiljön Centrum för välfärd, hälsa och idrott. Personal från avdelningen har dessutom deltagit i yrkesrådet på Socialhögskolan vid Lunds universitet.

I Jämtland deltar personal från kommunerna i ett samverkansforum med Mittuniversitetet. Denna samverkan är knuten till det avtal som finns mellan parterna om verksamhetsförlagd utbildning.

FoUrum i Jönköpings län har tillsammans med landstinget och Jönköpings högskola en gemensam akademi för kvalitetsförbättringar; Jönköping Academy. Konstruktionen är ett forum för forskning och utbildning i kvalitetsförbättring och ledarskap inom hälsa, vård och omsorg.

Enheten för Välfärd och FoU-stöd på Regionförbundet Uppsala är representerade i styrgruppen för UU-Innovations arbete inom Hum/Sam-området på Uppsala universitet.³ En ”dialoggrupp” med praktiskt verksamma socionomer har bildats vid socionomprogrammet på universitetet. Två gånger per termin träffas gruppen, som består av lärare på programmet och 20-30 praktiker.

Inom ramen för VFU-centrum (Centrum för verksamhetsförlagd utbildning), som drivs via FoU Västernorrland, sker en etablerad samverkan med både Mittuniversitetet och Umeå universitet gällande socionomprogrammets verksamhetsförlagda utbildning.

Medarbetare på FoU Fyrbodals⁴ föreläser om utvecklingsarbete i praktiken och Högskolan i Väst ger föreläsningar i utbyte mot detta. Man arrangerar dessutom gemensamma inspirationsdagar med syftet att få personal i kommunerna intresserade av magister- och/eller masterutbildningar.

I Kalmar län finns en återuppväckt samverkansgrupp mellan kommunernas socialtjänst och Linnéuniversitetet. Personal på Fokus i Kalmar län handleder studenter på C- och D-nivå på Linnéuniversitetet. Man medverkar dessutom som föreläsare på universitetets Campus Kalmar.

I Kronoberg finns socialcheferna representerade i programrådet för socionomutbildningen på Linnéuniversitetet.

Personal på FoU i Väst föreläser på olika utbildningar på Göteborgs universitet. FoU i Väst ingår även i styrgruppen för CERA (Centrum för forskning och utbildning kring riskbruk, missbruk och beroende).

I Helsingborgs finns den så kallade Arenagruppen med deltagare från Campus Helsingborg och tre kommunala förvaltningar i Helsingborgs stad.

Personal från universitet och högskolor finns i kommunerna

En femtedel av de tillfrågade förvaltningarna uppger att man har anlitat personal från universitet och högskolor för handledning av egen personal. Närmare hälften har anlitat forskare för olika former av utvärderingsuppdrag.

³ UU-Innovation arbetar med att främja samverkan mellan Uppsala universitet och samhället.

⁴ FoU Fyrbodals finns på Fyrbodals kommunalförbund, som är en samarbetsorganisation för 14 kommuner i Västra Götaland.

I Rådet för kunskapsutveckling inom socialtjänsten i Norrbotten sitter representanter från tre institutioner på Luleå tekniska universitet. Representanter från universitetet i Karlstad medverkar i Värmlands Nätverk för regionala kunskapsaktörer. Medarbetare på Örebro universitet deltog i framtagandet av det läns gemensamma programmet för social välfärd.

I Skåne har det under senare år funnits en styrgrupp för arbetet med att bygga upp den regionala stödstrukturen. I ett arbetsutskott finns representanter från Lunds universitet, Kristianstad högskola och Malmö Högskola. Samarbetet har lett fram till ett förslag om lärosätenas roll i den framtida stödstrukturen. Förslaget innehåller bland annat riktade högskoleutbildningar, som ska stödja en utveckling av en evidensbaserad praktik i socialtjänst och angränsande hälso- och sjukvård.

Under 2012 inleddes diskussioner i Kronobergs län rörande samverkan mellan kommuner och Institutionen för socialt arbete på Linnéuniversitetet. Initiativet kom från universitetet som skickade ut en förfrågan om vad socialtjänsten önskar av universitetet. Ett uppdrag gavs till konsultfirman LoBAB Utveckling, som under våren 2013 presenterade en kartläggning av kommunerna i Kalmar och Kronoberg läns behov av kunskapsbaserad socialtjänst och samverkan med Linnéuniversitetet.

Personal från universitet och högskolor finns i FoU-miljöerna

I vilken utsträckning som personal från universitet och högskolor medverkar i olika roller i FoU-miljöerna varierar naturligtvis mellan de olika verksamheterna. En faktor som påverkar är närheten till ett lärosäte som i sina utbildningsprogram har utbildningar och forskning rörande sådant som kan vara av relevans för socialtjänsten och angränsande hälso- och sjukvård. Från en FoU-miljö, som verkar i en storstad med relativ omedelbar närhet till det stora universitetet, hävdas att det har varit relativt enkelt att koppla samman personer från universitetet med olika slags uppdrag:

”Vi uppfattar att det är attraktivt att medverka i FoU-arbeten.”

Vilka uppdrag det handlar om varierar en hel del. Det kan handla om att genomföra studier och utvärderingar, att medverka i referensgrupper, styrgrupper, samråd och kvalitetssäkringsgrupper, att föreläsa, att skriva underlag för ansökningar, att leda seminarier och att kvalitetsgranska rapporter.

Personal från universitet och högskolor finns i samrådsgrupper

Det är vanligt att ett närliggande lärosäte medverkar i FoU-miljöernas styr- och/eller samverkansgrupper. Till exempel sitter personer från Mälardalens högskola med i

styrelsen för FoU i Sörmland. Tre professorer sitter i ledningsgruppen för FoU-verksamheten på Regionförbundet Uppsala län. Lärare från Socialhögskolan i Stockholm deltar regelbundet i FoU-rådet på FoU Nordväst i Stockholms län.⁵ En representant från Högskolan i Gävle medverkar i FoU-rådet på FoU Välfärd Gävleborg. Flera personer representerar Linköpings universitet i FoU Centrums⁶ styrelse i Östergötland. Blekinge Tekniska Högskola har en plats i FoU-rådet på Blekinge Kompetenscentrum. Liknande lösningar återfinns för FoU Jämt, FoU Västernorrland och FoU Välfärd Värmland.

Personal från universitet och högskolor finns som handledare för FoU-medarbetare

Ungefär hälften av FoU-miljöerna har eller har haft personal från universitet och högskolor inne som handledare i sina respektive verksamheter. Skälet är oftast att en särskild, specifik kompetens efterfrågas. Flera FoU-miljöer menar att man, på grund av att man har egen forskarutbildad personal, klarar handledningen på egen hand. Men även om så är fallet kan det ju ändå finnas ett behov av specifik specialistkompetens. Ett exempel är FoU-verksamheten i Halland som under de senaste tio åren haft ett tiotal externa handledare engagerade från universiteten i Lund, Göteborg, Växjö och Linköping, samt från Halmstad högskola.

Personal från universitet och högskolor finns som ledare av utvärderingsverkstäder, FoU- och forskningscirklar etc.

Två tredjedelar av de FoU-miljöer som arbetar med utvärderingsverkstäder och/eller FoU- och forskningscirklar uppger att man har anlitat personer från universitet och högskolor som ledare för dessa verksamheter. Några exempel är:

- FoU i Väst har lång erfarenhet av FoU-cirklar och verkstäder. Det har funnits en mängd olika lösningar för ledarfunktionen. Inte sällan har forskare från universitetet i Göteborg kopplats in i dessa uppdrag.

⁵ FoU-Nordväst är en forsknings- och utvecklingsenhet för socialtjänstens individ- och familjeomsorg samt omsorg för personer med psykiska funktionsnedsättningar. FoU-Nordväst ägs av åtta kommuner i nordvästra Stockholms län.

⁶ FoU Centrum för vård omsorg och socialt arbete är ett samarbete mellan kommunerna Linköping, Motala, Mjölby, Kinda, Åtvidaberg, Vadstena, Ydre och Linköpings universitet.

- Personal från Sociologiska institutionen på Uppsala universitet medverkar som ledare för utvärderingsverkstäder för praktiker och som ledare av en FoU-cirkel om barn som brukare.
- I forskningscirkel arrangerade av Fokus i Kalmar har specifik kompetens efterfrågats som ledare, till exempel rörande försörjningsstöd och genusperspektiv.
- I regi av FoU Västerbotten leder personal från olika institutioner vid Umeå universitet workshops i länet. Tillsammans med FoU-ombuden och socialtjänstens ledningsgrupper görs ett arbete som handlar om vilken beredskap kommunen har för evidensbaserad praktik.

Kommundoktorander

Vad är en kommundoktorand?

En kommundoktorand kan ses som en motsvarighet till det mer etablerade begreppet industridoktorand, som är en person som inom ramen för en anställning utanför universitetet ges utrymme att bedriva doktorandstudier med delar av (eller hela) finansieringen av forskarutbildningen ordnad av den ordinarie arbetsgivaren. En kommundoktorand blir därmed en kommunanställd som får sin forskarutbildning eller delar av den finansierad av sin arbetsgivare. (Jfr SKL 2008, Tydén 2011)

Varför kommundoktorander?

När man läser texter om kommundoktorander som fenomen är det några aspekter som ofta återkommer. Till exempel betraktas kommundoktoranden som en brobyggare mellan forskning och verksamhet. I en informationsbroschyr från Mälardalens högskola (2013) betecknas till exempel kommundoktoranden som ”Bron mellan två världar”.⁷ Syftet är att stärka banden mellan forskning och praktik. Deras, ofta praktisknära, forskning kan ge direkta resultat i verksamheten när ny kunskap och förståelse för nya arbetssätt skapas. Värdefull återkoppling från verksamheten förs samtidigt tillbaka till forskning och utbildning vid högskolor och universitet. En möjlighet till forskarutbildning betald av kommunen kan attrahera kompetent arbetskraft och för den anställde innebära en fortsatt utveckling av yrkeskarriären. Kopplingen till verksamheternas faktiska utvecklingsbehov görs till exempel i broschyren från Mälardalens högskola (2013) :

⁷ Jfr Sveriges Kommuner och Landsting (2008), *Forskning i kommunens tjänst Kommundoktorander som brobyggare mellan forskning och praktik*.

”Samhället har blivit allt mer kunskapsberoende. Genom att samverka kan kommunerna och högskolan sätta fokus på de områden som behöver utvecklas och förstärkas. Kommundoktorander används hos många kommuner som ett verktyg för forskningsbaserad verksamhetsutveckling.”

I ett föredrag i november 2012 menar professor Tomas Tydén (Tydén 2012) att huvudmännen pekar på flera olika syften med att inrätta tjänster som kommundoktorander:

- Skapa FoU-kompetens in-house
- Kunna möta akademien mer jämbördigt
- Nya karriärmöjligheter
- Det är status med forskning
- Syftena är mer eller mindre uttalade – ofta mindre

Tidigare försök med kommundoktorander har gjorts på både nationell och lokal nivå, men satsningarna har inte fått önskad genomslagskraft. Den mest kända satsningen är utlysningen från SKL våren 2009. Utlysningen resulterade i drygt 200 ansökningar från kommuner och landsting. Av ansökningarna kom 47 från primärkommuner och/eller regionala FoU-enheter och resterande från landsting. Skola, vård och omsorg var de dominerande områdena i de kommunala ansökningarna. SKL:s ekonomiska ram för utlysningen var 1,9 miljoner kronor för första året, det vill säga år 2010. Summan av sökta medel för år 2010 uppgick dock till drygt 68 miljoner kronor. Av besparingsskäl drog därför SKL in detta program. Ett par år senare presenterade professor Tomas Tydén en analys av de inkomna ansökningarna (Tydén 2011). Tydéns studie genomfördes på uppdrag av FoU-rådet vid SKL. En viktig, men onekligen något olycklig, slutsats var:

”Vid intervjuerna med representanter för de kommuner som lämnat in ansökningar framkom en mycket stor frustration och ilska över SKL:s vingliga färd i hanteringen av utlysningen och att vara ute i ogjort väder.” (s. 1)

Trots denna frustration imponerades utredaren av kommunernas kreativitet för att ”rädda hem sina projekt”. Totalt sett fortsatte nästan 60 procent av de kommunala ansökningarna av egen kraft.

Aktuella exempel

Förekomsten av kommundoktorander inom socialtjänstens olika verksamhetsområden är av allt att döma liten i dagsläget. Bland svaren från 151 förvaltningar i 136 kommuner uppgav endast nio förvaltningar att man har anställda kommundoktorander. De aktuella

förvaltningarna representerar följande kommuner: Falun, Jönköping, Katrineholm, Malmö, Nyköping, Skövde och Stockholm.

Därutöver redovisar plattformsledare och/eller FoU-chefer att:

- En forskningsassistent på FoU Södertörn är antagen som kommundoktorand på Linköpings universitet
- En anställd på FoU Skåne är kommundoktorand vid Malmö högskola
- Även FoU Norrbotten finansierar en kommundoktorand
- Eskilstuna, Lund, Norrköping och Uppsala har avtal om kommundoktorander

Några av kommunerna har flera kommundoktorander, vilket innebär att den redovisade frekvensen totalt sett motsvarar cirka 25 stycken.

Ett exempel på en kommun som har två kommundoktorander är Nyköping. Det har man haft sedan hösten 2012. Avtal har skrivits mellan Nyköpings kommun och Mälardalens högskola. Kommundoktorandernas avtal löper under fem år. Som en del i det avtalet ingår även handledning samt viss fortbildning med stöd av doktoranderna. Stöd ges även till studeranden på sjuksköterskeprogrammet. Forskningen bedrivs inom området personer med funktionsnedsättning.

Ett annat exempel är Falun. Den ena kommundoktoranden arbetar i egenregiverksamhet och en kommer från en privat utförare.

I januari 2013 startades en forskarutbildning – en kommundoktorandskola – vid Institutionen för socialt arbete, Fakulteten för hälsa och samhälle vid Malmö högskola, med antagna doktorander från länets kommuner och andra huvudmän. Detta sågs som ett led i en långsiktig regional satsning på en kunskapsbaserad praktik och kunskapsutveckling. Forskarutbildningen, som är upp till licentiatnivå, motsvarar två års heltidsstudier. Studierna bedrivs dock på halvfart under fyra år. Detta medger att doktoranden tjänstgör i sitt vanliga arbete på halvtid. (Salonen 2012) Fem av doktoranderna har sina anställningar i Malmös stad.

För att kunna utbyta erfarenheter har några kommundoktorander uttryckt ett önskemål om att ett nationellt nätverk borde bildas. Ett nationellt nätverk, för de kommuner som i dag har kommundoktorander, skulle kunna diskutera ett antal centrala frågor i sammanhanget. Tydén (2012) pekar på några av dessa:

- Hur ska arbetet organiseras i en kommun för att integrera en kommundoktorand i förvaltningen?
- Hur utnyttja hans/hennes nyvunna kunskaper i relevant utvecklingsarbete i kommunen?

- Hur ordna en karriärutveckling?

Mot bakgrund av att det således finns några tiotal verksamma kommundoktorander i dagsläget, bör möjligheterna att starta ett nätverk övervägas. Förslagsvis kan Sektionen för vård och socialtjänst på SKL efterhöra intresset för att skapa ett nationellt nätverk för erfarenhetsutbyte.

Det har under utredningens gång också framkommit förslag om en ny satsning från den nationella nivån rörande kommundoktorander. Det finns allmänt sett en önskan om mer verksamhetsrelevant forskning inom socialt arbete. En tanke skulle kunna vara att SKL tar upp en diskussion med Socialdepartementet om en gemensam satsning på kommundoktorander inom socialt arbete och närliggande akademiska discipliner. Poängen skulle vara att få till stånd mer verksamhetsnära forskning i och med att ett antal kommundoktorander skulle kunna finansieras med statliga medel under sin forskarutbildning. Erfarenheterna från utlysningen 2009 talar ju också för att det finns ett stort intresse för denna konstruktion.

Studenters uppsatsarbeten

Från och med 2013 kommer Region Gävleborg att dela ut två stipendier till de bästa uppsatserna skrivna av nyutexaminerade vid Högskolan i Gävles socionom- respektive sjuksköterskeprogram. I Halmstad har man som mål att varje år dela ut pris till bästa examensarbete där äldreomsorgen i kommunen medverkat.

Linnéuniversitetet/Campus Kalmar har tillsammans med Fokus och länets kommuner ett pågående utvecklingsarbete UppsatsSalongen. Verksamheten riktar sig till yrkesverksamma, till studenter som ska skriva uppsatser och till dem som har skrivit uppsatser. Enligt uppgift är det en uppskattad och gemensam arena för praktik, uppsatsförfattare, forskning och FoU.

FoU-miljön UFFE i Umeå samlar in förslag till uppsatser från kommunens olika verksamheter och skickar dessa till representanter vid olika programråd på Umeå universitet. På ett liknande sätt görs det på FoU Valfärd Värmland (som har sin organisatoriska tillhörighet på Karlstads universitet).

FoU Malmö (IFO) administrerar en uppsatsbank i samverkan med Malmö högskola. Den finns på FoU:s hemsida och den syftar till att matcha studenters uppsatsskrivande med vård- och omsorgsverksamheternas behov av kunskap i angelägna ämnen. PUFF-enheten i Östergötland⁸ har ett avtal med Linköpings universitet, som bland annat handlar om kortare anställningar av studenter för olika typer av projekt.

Ett intressant exempel på samverkan rörande studenters praktik och fältstudier berättas från en kommun i Stockholms län:

”Hemtjänsten har under hösten 2012 haft tre studenter från Socialhögskolan som gjort en veckas fältstudier, och nu i höst kommer två av dessa studenter att genomföra 15 veckors praktik inom två av våra hemtjänstenheter. Om tillfälle ges

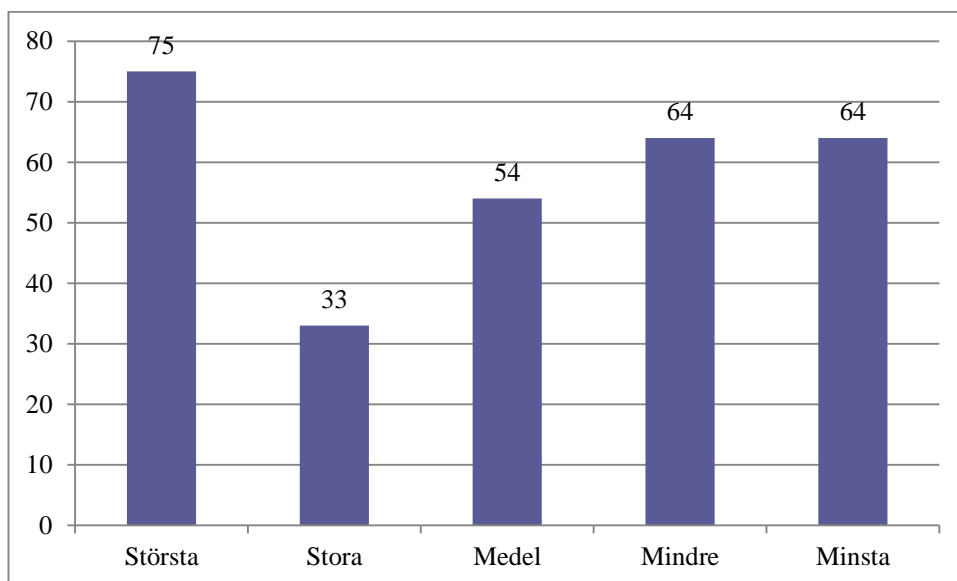
⁸ PUFF är en forsknings- och utvecklingsenhet som är verksam inom välfärdsområdet. Enheten är en samverkan mellan Norrköping, Söderköping och Valdemarsvik.

kommer vi att be dem att under praktiken genomföra någon form av ministudie. Vad de ska undersöka är inte bestämt men vi har resonerat om att utvärdera införandet av gruppsamordnarrollen eller djupintervjuer av ett antal kunder för att få vetskap om vad hemtjänsten kan bli bättre på.”

Uppdragsutbildningar

Sex av tio förvaltningar har haft personal på uppdragsutbildningar på universitet och högskolor under 2012 och/eller 2013. Det är en rätt hög andel. Om vi jämför kommunerna framkommer det några intressanta skillnader:

Andel av kommunerna som haft personal på uppdragsutbildningar per kommunstorlek⁹



Det är intressant att notera att förutom stora kommuner (= 50 000-99 999 invånare) så är det relativt lika stora andelar bland de övriga kommunstorlekarna. Att närmare två tredjedelar av kommuner med färre än 20 000 invånare har haft personal på

⁹ Minsta = < 10 000 invånare, Mindre = 10 000 -19 999, Medel = 20 000-49 999, Stora = 50 000-99 999 och Största > 99 999.

uppdragsutbildningar kan delvis förklaras av att det i vissa län har skett en gemensam upphandling genom FoU-miljön och/eller kommun-/regionförbundet, till exempel i Dalarna, Gävleborg, Jämtland, Kronoberg, Norrbotten, Skåne och Västernorrland.

Ibland är uppdragsutbildningarna poänggivande kurser. Exempel på sådana är:

- Förskrivningsrätt av förbrukningsartiklar och tekniska hjälpmedel, 7,5 hp
- Att leda EBP, 7.5 hp
- Ledarskapets betydelse för utveckling i en evidens- och kunskapsstyrd verksamhet, 7,5 hp
- Neuropsykiatrisk funktionsnedsättning, 7,5 hp
- Socialrätt, (7,5 hp)

Bland övriga exempel som nämns av kommunerna återfinns exempelvis:

- Trappan (en modell för samtal för barn som upplevt våld i familjen)
- Värdegrund – värdighetsgarantier
- Utvecklingspsykologi riktad till barnhandläggare
- Brukarperspektiv/brukarpanel
- Metodutbildningar, metodstöd
- Våld i nära relationer
- Utvärderingsutbildningar
- Neuropsykiatri
- Strokerehabilitering
- Salutogent ledarskap

Det finns en vilja både hos kommunerna och på universiteten/högskolorna att samverka kring att utveckla nya kurser och uppdragsutbildningar. Det finns emellertid också en hel del svårigheter i detta. Bland annat har det framförts att de vidareutbildningar som socialtjänsten efterlyser ofta är tvärvetenskapliga och därför inte kan tillhandahållas inom en fakultet. Universiteten har inte resurser att ta fram de komplexa utbildningar som socialtjänsten är i behov av om inte kommunerna förbinder sig att finansiera.

Kommunerna, som på sin sida har upphandlingsregler att hålla sig till, kan inte förbinda sig och/eller medverka i framtagandet av kurser och utbildningar.

Men att det går att påverka utbudet av utbildningar, som också är ett uttryck för en regional anpassning, berättas från en kommun i Västerbotten:

”Vi har även funnits med i samtal med omvårdnadsinstitutionen på Umeå universitet om behovet av vidareutbildning för sjuksköterskor med glesbygdsinriktning. Hösten 2013 startar ett masterprogram för avancerade specialistsjuksköterskor med möjligheter till fördjupning av kunskaper inom bland annat psykiatrisk vård och primärvård med ett glesbygdsperspektiv.”

FoU-miljöernas roll varierar mer nu än tidigare

Utvecklingen har under de senaste åren varierat, vad beträffar FoU-miljöernas roll i länen. Dalarnas Forskningsråd lades efter drygt trettio års verksamhet ner från och med halvårsskiftet 2012.

I Halland har den tidigare verksamheten FoU Socialcentrum också lagts ner och ansvaret sägs ha överförts till regionens FoU-verksamhet inom hälso- och sjukvården. FoU-verksamheten inom socialtjänsten har försvagats även i Kronoberg och Blekinge. FoU Blekinge betraktades under flera år som ett av flaggskeppen bland landets FoU-miljöer inom socialtjänsten. Utvecklingen i Kronoberg beskrivs bland annat i lägesrapporten i januari:

”Styrgruppen har lagts ner och FoU Kronobergs medverkan i arbetet mot den evidensbaserade praktiken är begränsad. Verksamheten har trots försök inte kunnat rekrytera medarbetare inom området socialt arbete.”

Det är i sammanhanget intressant att notera att en gemensam nämnare för dessa tre län är att FoU-verksamheterna har flyttats från en i huvudsak primärkommunal organisation till hälso- och sjukvårdshuvudmannens organisation.

De tolv kommunerna i Kalmar län har sagt upp sina avtal med Fokus Kalmar. Parallellt med detta sker en direkt dialog mellan Linnéuniversitetet i Växjö med kommunerna i Kronoberg, och mellan kommunerna i Kalmar län och Linnéuniversitetet/Campus Kalmar.

Det framgick också i avsnittet *Avtal om samverkan* att det blir allt vanligare med direkta samverkansavtal mellan kommuner och universitet och högskolor. I någon mening kan

det hävdas att FoU-miljöerna lyfts in i lärosätena och/eller att lärosätena delvis tar över FoU-miljöernas roll.

I en annan riktning har utvecklingen till exempel gått i Jämtland, Värmland och på Gotland. I Jämtland ägde en omstart rum under 2012. FoU Valfärd i Värmland har stärkt sin roll i bland annat den länsgemensamma beslutsstrukturen. På Gotland har man, efter många års diskussion, från och med den 1 januari 2013 ett delägarskap i FoU Södertörn. I lägesrapporten från Gotland slås det fast att ”satsningen på stöd för en evidensbaserad praktik inom socialtjänsten har varit en klart bidragande orsak till detta.”

I Norrbotten utreds för närvarande förutsättningarna för hur man kan utveckla en långsiktigt hållbar FoU-miljö för kunskapsutveckling inom socialtjänsten ”bland annat genom att utveckla och förstärka det vetenskapliga stödet till kommunerna”. Länet beskriver i sin lägesrapport FoU-miljön som ”en viktig och central aktör inom den regionala stödstrukturen”. Den fungerar till exempel som en ”operativ ledningsgrupp för de regionala utvecklingsledarna”. Ungefär liknande formuleringar återfinns i lägesrapporten från Västernorrland, i vilken FoU betecknas som en ”central aktör för att långsiktigt upprätthålla stödstrukturen”. I länets verksamhetsplan för stödstrukturarbetet 2013 ingår att se över FoU:s roll.

I flera län utgör den regionala FoU-miljön inom socialtjänsten plattformen för utvecklingsarbetet med de regionala stödstrukturerna för kunskapsutveckling. Så är fallet i till exempel Blekinge, Gävleborg, Jönköping, Uppsala, Värmland, Västerbotten, Västernorrland, Örebro och Östergötland.

Ett ytterligare tidens tecken är dokumentet ”FoU-miljöers roll för en evidensbaserad socialtjänst”. På uppdrag av styrelsen för intresseföreningen FoU Valfärd har en arbetsgrupp arbetat under 2013 med att utveckla en tidigare version av dokumentet. En reviderad version gick ut på remiss till alla FoU-miljöer och det slutliga förslaget behandlades på FoU Valfärds årsmöte i augusti 2013. Terminologin ”FoU-miljöers roll” är intressant. Ingen kan väl hävda att forskning och utveckling inte har en viktig roll för en evidensbaserad praktik inom socialtjänsten. Att välja formuleringen ”FoU-miljöers roll” tenderar emellertid att skjuta fokus från ett mer principiellt forsknings- och utvecklingsperspektiv till ett snävare, mer organisatoriskt perspektiv.

Möjligheter till och hinder för samverkan

Möjligheter till samverkan

I sina svar på brevet till förvaltningscheferna uppger närmare hälften (44 procent) att man inte ser några hinder alls för en ökad samverkan med universitet och högskolor. Några röster (inom parentes det län som förvaltningen verkar i):¹⁰

”Svårt att se hinder. Ett samarbete borde för båda parter endast vara utvecklande.” (Jönköpings län)

”Ser mest möjligheter. Vi är beroende av varandra för att kunna utveckla socialtjänsten i Sverige.” (Skåne)

”Det finns endast förbättringsmöjligheter.” (Göteborgsregionen)

”Nej, utan däremot är det en förutsättning för vår framtida rekrytering av medarbetare.” (Norrbotten)

”Inga direkta hinder, utan en ökad samverkan är önskvärd.” (Västra Götaland)

”Det är enbart positivt med samarbete mellan den akademiska världen och praktiken. Det kan innebära att studenterna blir bättre rustade för att möta verkligheten.” (Sörmland)

”Vi har bra och fungerande samverkan mellan socialtjänsten och högskolan.” (Dalarna)

En förvaltningschef ser en möjlighet att slå två flugor i en smäll:

¹⁰ Att välja länstillhörigheten istället för kommun beror på att det inte ska gå att identifiera den som svarat. Ibland har dessutom svaren kommit från medarbetare på förvaltningschefens uppdrag.

”Jag skulle vilja utveckla samarbetet vidare och låta anställda gå in och göra mastersuppsats inom något område där vi behöver utforska något och då samtidigt kompetenshöja personal.” (Västra Götaland)

Att en så stor andel av förvaltningscheferna inte ser några hinder måste uppfattas som en verkligt positiv möjlighet för en ökad samverkan. Samtidigt pekar 56 procent av förvaltningscheferna på olika former av hinder för samverkan.

Hinder för samverkan

Bland dem som har pekat på olika former av hinder för samverkan menar sju av tio förvaltningschefer att det finns en resursbrist vad avser både *tid* och *ekonomiska möjligheter*. Egentligen är ju detta två sidor av samma mynt, i den meningen att om det fanns större ekonomiska resurser inom socialtjänsten skulle fler anställda kunna frigöra tid för samverkan med universitet och högskolor.

”Tid och pengar!” (Västerbotten)

”Inget annat hinder än att kommunerna är väldigt pressade ekonomiskt och personalmässigt, så det är svårt att hitta personal som har tid och energi över till något mer.” (Jämtland)

”Svårigheten att i en intensiv löpande verksamhet skapa utrymme, tidsmässigt och personalmässigt; att ge det prioritet.” (Östergötland)

”Våra resurser såväl med personal och pengar är begränsade. Vi måste oftast fokusera på kärnverksamheten.” (Västerbotten)

”Arbetsbelastning, tidsbrist inom IFO. Det är också en kostnadsfråga om man är en liten kommun.” (Skåne)

”Endast resurshinder i form av tid och personal.” (Västra Götaland)

Förutom att många kommuner pekar på bristande resurser i form av tid och ekonomi, är det en särskild aspekt som flera ifrågasätter. Det handlar om de *overheadkostnader* som lärosätena plussar på när kostnaderna för uppdragsgivaren ska beräknas. Flera förvaltningar påtalar att:

”Påslagen i overhead är alltför höga”. (Skåne)

”Universitetets overheadkostnader har en tendens att bli alltför höga när vi till exempel reglerar samverkan genom tjänsteköp.” (Västerbotten)

”Akademiens relativt höga avgifter då man vill sälja uppdragstjänster.” (Sörmland)

Även från FoU-chefer påpekas att SUHF:s¹¹ modell för full kostnadstäckning försvårar samarbetet med akademien.

Bakgrunden till dagens modell för lärosätenas kostnadstäckning går tillbaka till 2001. Då tog SUHF och några av de större nationella forskningsstiftelserna fram en generell modell för uppdragsforskning. Tanken var bland annat att ena de ganska spretiga rutiner, som fanns kring overheadkostnader och hur de skulle beräknas. (Olson 2013)

I denna undersökning har det från flera håll påtalats ett behov av en förändring av nuvarande ordning. Några respondenter menar att ett initiativ skulle kunna komma från SKL:s sida. En liknande slutsats drogs i Olson (2013):

”Mot bakgrund av ovanstående borde det prövas om SKL och SUHF kunde överenskomma ett grundavtal som stöd för de lokala överenskommelser mellan huvudmännen/regionförbunden (motsvarande) å ena sidan och universitetet/högskolan å den andra. Detta kunde regleras bland annat sådant som roller och ansvar, men även ekonomiska mellanhavanden.” (s 50)

Av allt att döma har påslagen ökat sedan modellen tillkom i början av 2000-talet. Från och med den 1 januari 2003 var det generella påslaget 35 procent. Modellen har sedermera reviderats och nu är de genomsnittliga påslagen högre. Till saken hör emellertid att procentsatsen 2003 var ett resultat av en förhandlingsöverenskommelse. För full kostnadstäckning skulle påslaget vid den tidpunkten egentligen ha varit 52 procent. (Som jämförelse är det genomsnittliga påslaget 2013 på Högskolan i Halmstad 47 procent.) I dag varierar påslaget från institution till institution och från lärosäte till lärosäte. Ibland räknas bara lön och sedan påslag, ibland både lön och drift och då blir ju påslaget procentuellt sett lägre.¹²

Flera förvaltningschefer pekar också på de *olika kulturer* och *traditioner* som finns mellan de kommunala verksamheterna och den akademiska världen:

”De olika kulturer/agendor som gäller för universitet respektive kommuner kan ställa till problem.” (Östergötland)

”Främst tradition; det finns ingen inarbetad tradition av samverkan mellan lärosäten och socialtjänst. Detta kan innebära att vägen från ny kunskap till användande av ny kunskap blir onödigt lång.” (Västernorrland)

”Olikheter vad gäller språk, kultur och kompetens (teori – praktik) *kan* vara hinder för samverkan.” (Västra Götaland)

¹¹ Sveriges universitets- och högskoleförbund (SUHF) bildades 1995. SUHF tillvaratar universitetens och högskolornas intressen utåt och verkar inåt i frågor där samordning behövs. 39 universitet och högskolor är medlemmar på frivillig grund. www.suhf.se/om-oss, 2013-09-11

¹² Telefonintervju 2013-07-03, Ann-Kristin Mattsson, Lunds universitet, som arbetar för SUHF:s räkning med modellen på deltid.

”Olika syn på teori och praktik och vad evidensbaserad socialtjänst står för.”
(Sörmland)

”Att teorin och lärosätet dominerar i en samverkan och därmed glömmet bort praktiken.” (Kronoberg)

Ett annat hinder som nämns av flera förvaltningschefer är vad man uppfattar som ett *bristande intresse från universitetens och högskolornas sida*:

”Akademien har ofta dålig koll på vilka behov kommunerna har av verksamhetsutveckling och kompetensutveckling – med andra ord blir akademien inte tillräckligt attraktiv som samverkanspartner.” (Sörmland)

”Det jag genom åren upplevt som problem är att inte lärosätet har sett fördelen av det ömsesidiga utbytet. Jag menar att vi skulle kunna fungera som provbankar för tankar och forskningsobjekt och det skulle både vi och universiteten ha nytta av. Problemet är att vi betraktas som en inkomstkälla, som ensidigt ska svara för kostnader.” (Kalmar län)

”Det vi sett mest av är att det ”betalar” sig dåligt i den akademiska världen att samarbeta med praktikerdelen av världen. Detta borde ju ändras på.” (Sörmland)

”Ointresse från universitetets sida.” (Värmland)

”Bristande möjligheter/intresse för samverkan från högskola/universitet.”
(Halland)

Några förvaltningschefer menar att dagens *utbildningar inte svarar upp mot de krav som socialtjänstens verksamheter ställer*:

”Ett hinder är att utbildningen i dag till stor del inte motsvarar de krav som ställs på socionomerna när de ska ut på praktik eller när de är klara med sin utbildning.” (Skåne)

”Samverkan mellan skola och arbetsgivare är av största vikt för att koppla evidens till det praktiska arbetet i de olika yrkesfunktionerna. Lika viktigt är att hålla utbildningarnas innehåll relevanta för att matcha arbetsgivarnas krav på kompetens.” (Västra Götaland)

”Ibland lägger vi ner mycket energi på att få studenter att skriva uppsatser hos oss och sen när de är färdiga ser vi ”noll och inget värde i dem”. De är enbart akademiska och inte till nytta för verksamheten.” (Västra Götaland)

Några svar pekar på *brister i den egna verksamheten*:

”Jag tror att hinder för samverkan beror på flera orsaker:

1. Vi inte riktigt vet vad vi vill ha/behöver för ”hjälp” inom socialtjänstområdet

från högskola/universitet.

2. Vi vet inte vad vi kan få för ”hjälp” från högskola/universitet.” (Halland)

”Beslutsfattare inom socialtjänstens olika nivåer har vanligtvis för svag koppling till akademien och forskning, vilket får till följd att akademien inte ses som en ”nära” samverkanspartner.” (Sörmland)

Sammanfattningsvis finns det enligt förvaltningscheferna hinder för samverkan som både återfinns i de kommunala verksamheterna, i de akademiska verksamheterna och kanske rent av i båda två.

Sammanfattande resultatredovisning

Utgångspunkten för detta arbete har varit att illustrera olika samverkansformer med exempel från olika håll i landet. När det talas om samverkan med universitet och högskolor förefaller det ofta implicit ligga en föreställning om att det är personal på lärosätena som är aktörerna. Det är de som erbjuder uppdragsutbildningar, genomför följeforskning och utvärderingar, handleder FoU-medarbetare, arbetar på fältet som kliniska lektorer etc. Men ofta kan det också vara personal från kommunernas och/eller FoU-miljöernas verksamheter som är aktörerna. De handleder praktikanter, de kan medverka som föreläsare på lärosätenas utbildningar, de stödjer uppsatsförfattare, de sitter med i programråd för olika utbildningar med mera.

I denna kartläggning har fokus legat på socialtjänstens och FoU-miljöernas syn på samverkan med universitet och högskolor. Svar på brev från utredaren har inkommit från 151 förvaltningschefer och 25 FoU-miljöer. Tillsammans med övrigt material visar kartläggningen att det finns en hel del samverkan mellan socialtjänst/FoU och universitet och högskolor. Avslutningsvis följer här ett axplock av kartläggningens resultat:

- En tredjedel av förvaltningarna uppger att det finns samverkansavtal med ett lärosäte.
- Hälften av FoU-miljöerna har samverkansavtal med universitet/högskola.
- Flera större kommuner har enskilda samverkansavtal med närbeläget lärosäte.
- Tre fjärdedelar av FoU-miljöerna har kombinationstjänster i samverkan med universitet och högskolor. Av allt att döma har denna konstruktion blivit allt vanligare under senare år.

- Inom socialtjänsten är det fortfarande relativt ovanligt med kliniska lektorat och/eller adjunkturen. Endast en tiondel (9 procent) av förvaltningarna uppger att man har denna typ av anställningar.
- Det är inte ovanligt att personal från kommunernas socialtjänst medverkar i samverkansgrupper/programråd etc. på universitet och högskolor.
- En femtedel av de tillfrågade förvaltningarna har anlitat personal från universitet och högskolor för handledning av egen personal.
- Närmare hälften av förvaltningarna har engagerat forskare för olika former av utvärderingsuppdrag.
- Det är vanligt att ett närliggande lärosäte medverkar i FoU-miljöernas styr- och/eller samverkansgrupper.
- Ungefär hälften av FoU-miljöerna har eller har haft personal från universitet och högskolor engagerade som handledare.
- Två tredjedelar av de FoU-miljöer som arbetar med utvärderingsverkstäder och/eller FoU- och forskningscirkelar uppger att man har anlitat personer från universitet och högskolor som ledare för dessa verksamheter.
- Sex av tio förvaltningar har haft personal på uppdragsutbildningar på universitet och högskolor under 2012 och/eller 2013.
- Närmare hälften (44 procent) av förvaltningarna ser inga hinder alls för en ökad samverkan med universitet och högskolor.
- Redovisningarna rörande FoU-miljöernas roll i län och regioner visar på en större variation i dag jämfört med för några år sedan.
- Förekomsten av kommundoktorander är liten inom socialtjänsten men en växande trend kan skönjas genom nya initiativ.
- Mot bakgrund av att det trots allt finns några tiotal kommundoktorander inom socialtjänsten har förslag inkommit om att starta ett nationellt nätverk för erfarenhetsutbyte.

När det gäller kommundoktorander har det under utredningen också framkommit förslag om att en ny satsning bör göras från nationell nivå. Det finns allmänt sett en önskan om mer verksamhetsrelevant forskning inom socialt arbete. En tanke skulle kunna vara att SKL tar upp en diskussion med Socialdepartementet (och Utbildningsdepartementet) om en gemensam satsning på kommundoktorander inom socialt arbete och närliggande akademiska discipliner.

Sammanfattningsvis:

Utredarens roll som nationell samordnare för regionala stödstrukturer för kunskapsutveckling inom socialtjänsten och angränsande hälso- och sjukvård har under de senaste åren inneburit en intressant utsiktshorisont, även vad avser frågor rörande samverkan mellan socialtjänst/FoU och universitet och högskolor. Generellt sett finns det fler exempel och mer på gång än vad som tidigare varit känt på en mer övergripande nivå – i vart fall gäller denna slutsats för utredaren själv.

Halmstad, 30 september 2013

Per Albinsson

Bilaga 1a

Angående ett nytt uppdrag inom ramen för den nationella samordningen

Samverkan mellan socialtjänsten och universitet och högskolor

Information och några frågor till förvaltningschefer i socialtjänsten

I överenskommelsen för 2013 *Stöd till en evidensbaserad praktik för god kvalitet inom socialtjänsten* mellan SKL och regeringen, fastslås att en kartläggning ska göras rörande samverkan mellan socialtjänsten och universitet och högskolor. De regionala stödstrukturerna ska bistå den nationella samordningen på SKL i detta arbete.

Kartläggningen syftar till att försöka fylla en kunskapslucka. Under förhandlingarna under hösten 2012 växte det successivt fram ett behov av att skapa en bild av hur det egentligen ser ut runt om i landet vad avser socialtjänstens samverkan med universitet och högskolor.

De frågor som ställs i detta brev ser jag gärna besvaras senast den 25 juni. Anledningen till detta är att jag under andra hälften av augusti månad kommer att medverka på en rad olika möten i främst södra Sverige, vilka har samverkan, FoU-verksamheternas funktion och universitetens förhållningssätt på dagordningarna.

Brevet kan med fördel sparas om och svaren skickas till per.albinsson@skl.se

Med stort tack på förhand!

Per Albinsson
Nationell samordnare
073-523 71 19

Kommun:**Förvaltning:**

Har din kommun avtal om samverkan inom socialtjänsten med något universitet/någon högskola?

Har din kommun avtal med något universitet/någon högskola rörande praktikanter inom socialtjänsten inklusive den kommunala hälso- och sjukvården?

Har din kommun avtal om kliniska adjunkter/lektorat i socialtjänsten inklusive den kommunala hälso- och sjukvården?

Har din förvaltning ”kommundoktorander”, det vill säga anställda som inom ramen för sin anställning på kommunen bedriver forskarutbildning vid universitet/högskola?

Brukar din förvaltning anlita personal från universitet/högskola för att:

- handleda personal
- utvärdera projekt/utvecklingsarbeten
- fungera som metodstödjare för personalen
- eller annat:.....

Har personal från din förvaltning under 2012 och/eller 2013 gått på uppdragsutbildningar på universitet/högskola?

Vilka eventuella hinder kan du se vad avser en ökad samverkan mellan socialtjänsten och universitet och högskolor?

Finns det någon annan form av samverkan som du kan berätta om?

Bilaga 1b

Kommuner som svarat på brev daterat 2013-06-03

Ale	Gotland	Lilla Edet
Arboga	Grums	Ljusdal
Arvidsjaur	Gullspång	Lycksele
Bengtsfors	Gällivare	Lysekil
Berg	Gävle	Malmö Fosie
Boden	Hallsberg	Malung-Sälen
Bollnäs	Halmstad	Markaryd
Borgholm	Hedemora	Mellerud
Borlänge	Helsingborg	Mora
Bjurholm	Hylte	Mullsjö
Bjuv	Håbo	Munkedal
Borås	Härnösand	Munkfors
Bromölla	Jönköping	Mölnadal VoO
Dals-Ed	Kalix	Mörbylånga
Degerfors	Karlskrona	Nacka
Ekerö	Katrineholm	Nordanstig
Eksjö	Kil	Norrtälje
Eslöv	Knivsta	Nybro
Essunga	Kungsbacka	Nyköping
Falkenberg	Kungsör	Ockelbo
Falun	Kävlinge	Olofström
Flen	Köping	Orsa
Färgelanda	Landskrona	Orust
Gislaved	Lekeberg	Robertfors
	Lidingö	Ronneby
	Lidköping	Rättvik

Sandviken	Varberg
Simrishamn	Vellinge
Sjöbo	Vindeln
Skellefteå	Vårgårda
Skövde	Vänersborg
Sollefteå	Värmdö
Solna	Västervik
Sotenäs	Växjö
Staffanstorp	Ydre
Stenungsund	Åmål
Stockholm	Ånge
Strömstad	Åre Hemvården
Strömsund	Årjäng
Sundsvall	Åsele
Sunne	Åtvidaberg
Surahammar	Älmhult
Svedala	Älvdalen
Svenljunga	Älvkarleby
Söderhamn	Örebro
Södertälje	Östersund
Sölvesborg	Österåker
Tanum	
Tibro	
Tidaholm	
Timrå	
Tranemo	
Tranås	
Trollhättan	
Tyresö	
Täby	
Uddevalla	
Umeå	
Upplands-Bro	
Upplands Väsby	
Uppsala	
Uppvidinge	
Vadstena	
Vansbro	
Vara	

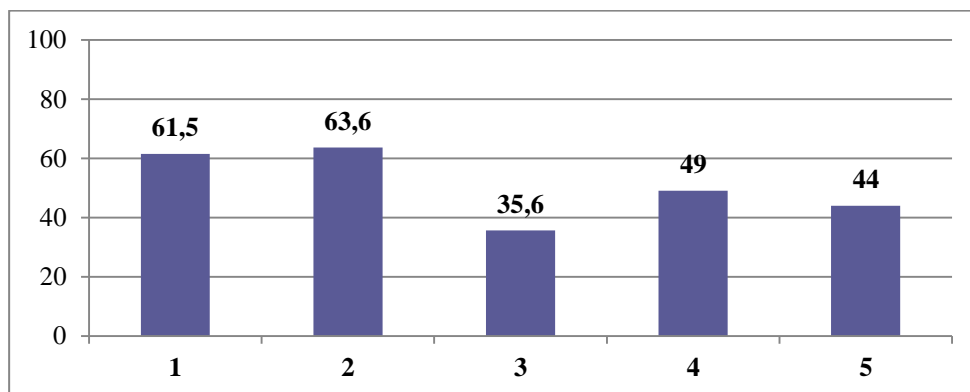
Bilaga 1c

Svarsfrekvenser: Brev till förvaltningschefer

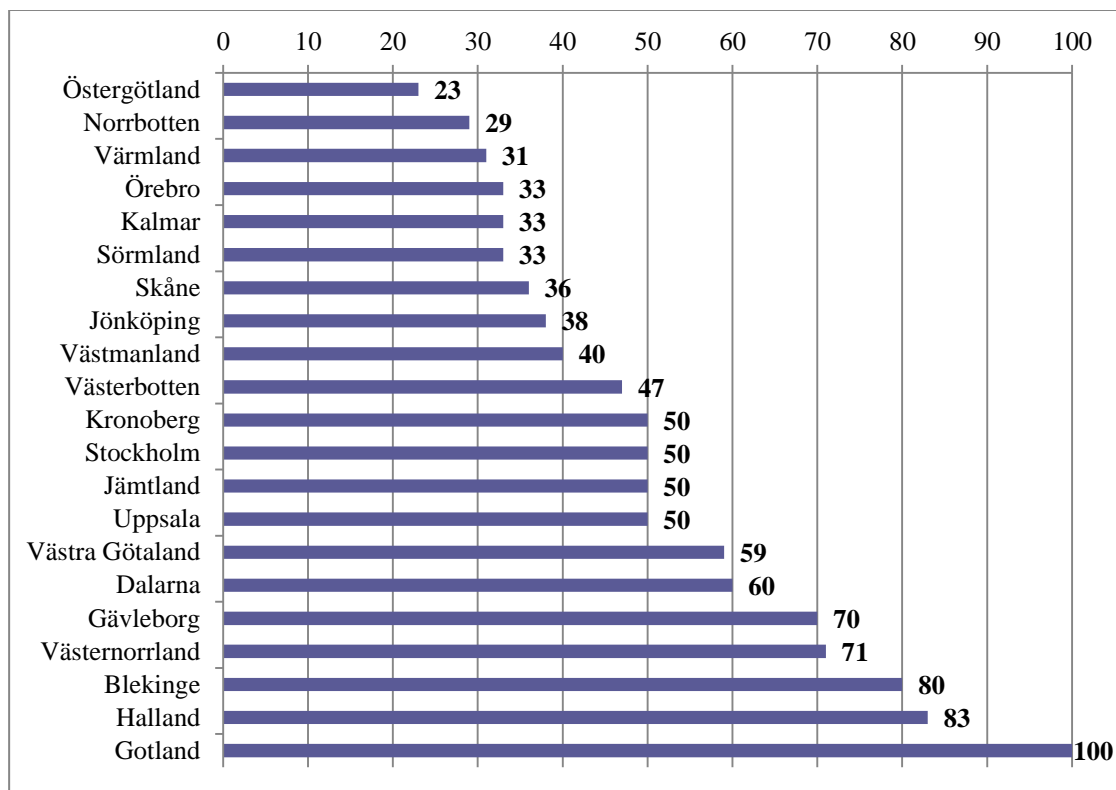
Antal svar totalt: 151 fördelade på 136 kommuner (= 46,9 % av 290 kommuner)

Andel svar per kommunstorlek (%)

1 = >100 000 2 = 50-100 000 3 = 20-49 999 4 = 10-19 999 5 = < 10 000
N = 13 33 73 96 75



Andel svar per län (procent)



Bilaga 2a

Angående ett nytt uppdrag inom ramen för den nationella samordningen

Samverkan mellan socialtjänsten och universitet och högskolor

Information och några frågor till förvaltningschefer i socialtjänsten

I överenskommelsen för 2013 *Stöd till en evidensbaserad praktik för god kvalitet inom socialtjänsten* mellan SKL och regeringen, fastslås att en kartläggning ska göras rörande samverkan mellan socialtjänsten och universitet och högskolor. De regionala stödstrukturerna ska bistå den nationella samordningen på SKL i detta arbete.

Kartläggningen syftar till att försöka fylla en kunskapslucka. Under förhandlingarna under hösten 2012 växte det successivt fram ett behov av att skapa en bild av hur det egentligen ser ut runt om i landet vad avser socialtjänstens samverkan med universitet och högskolor. I en sådan samverkan spelar naturligtvis de regionala FoU-verksamheterna en viktig och rent av avgörande roll. Undertecknad träffade FoU Velfärds styrelse den 18 april och vi diskuterade då bland annat uppdraget. Vi kom överens om att jag, med hjälp av Jenny Malmsten, kunde sända ut ett antal enklare frågor rörande FoU-verksamheternas samverkan med universitet och högskolor.

De frågor som ställs i detta brev ser jag gärna besvaras senast den 14 maj. Anledningen till detta är att jag under andra hälften av maj månad kommer att medverka på en rad olika möten i främst södra Sverige, vilka har samverkan, FoU-verksamheternas funktion och universitetens förhållningssätt på dagordningarna.

De regionala stödstrukturerna arbetar för närvarande med att besvara ett antal frågor som de har fått. Genom strukturerna kommer också ett antal frågor att ställas direkt till ansvariga förvaltningschefer i kommunerna. Det handlar då till exempel om förekomsten av egna avtal, kommundoktorander, forskares medverkan i utvecklingsprojekt, kliniska lektorat med mera.

Det är ett spännande uppdrag och jag hoppas på ert benägna bistånd i detta!

Med stort tack på förhand!

Per Albinsson

Nationell samordnare

073-523 71 19

Frågor

Har din FoU-verksamhet någon form av samverkansavtal med ett universitet eller en högskola? Om Ja – skicka den gärna till per.albinsson@skl.se

Finns det personer på din FoU-verksamhet som har delade tjänster mellan din verksamhet och universitet/högskola?

Finns personer från universitet/högskola med i verksamheten som:

- handledare av FoU-medarbetare?
- ledare av utvärderingsverkstäder, FoU-/forskningscirkel etc.?
- i andra roller, nämligen.....

Vilka andra former av samverkan kan du berätta om mellan din FoU-verksamhet och universitet/högskolor?

Svaren skickas med fördel digitalt till per.albinsson@skl.se.

Bilaga 2b

FoU-miljöer som svarat på brev daterat 2013-04-19

Blekinge Kompetenscentrum

Enheten för välfärd och FoU-stöd, Regionförbundet i Uppsala län

Fokus Kalmar

FoU Fyrbodalen

FoU i Sörmland

FoU i Väst

FoU Jämt

FoU Kronoberg

FoU Malmö (IFO)

FoU Malmö (VoO)

FoU Nordost

FoU Nordväst

FoU Seniorium

FoU Skaraborg

FoU Skåne

FoU Södertörn

FoU Välfärd i Gävleborg

FoU Välfärd Sjuhärad

FoU Välfärd Örebro

FoU Värmland

FoU Västerbotten

FoU Västernorrland

Nestor FoU-center

PUFF-enheten (Norrköping)

UFFE (Umeå)

Bilaga 3

Besökta hemsidor – universitet och högskolor

2013-05-21:

Kristianstads högskola
Högskolan Dalarna
Luleå Tekniska universitet
Mittuniversitetet
Mälardalens högskola
Högskolan i Gävle
Högskolan i Halmstad
Göteborgs universitet
Högskolan i Borås
Högskolan i Jönköping

2013-05-22:

Högskolan i Skövde
Campus Helsingborg
Högskolan på Gotland
Kungliga Musikhögskolan
Kungliga Konsthögskolan
Konstfack

2013-05-29:

Karlstads universitet
Karolinska institutet

Kungliga tekniska högskolan

Röda Korsets högskola

Linköpings universitet

Linnéuniversitetet

Luleå tekniska universitet

Malmö högskola

2013-06-03:

Lunds universitet

Mittuniversitetet

Sophiahemmet högskola

Stockholms Dramatiska högskola

Stockholms universitet

Sveriges Lantbruksuniversitet

2013-06-04:

Södertörns högskola

2013-06-11:

Umeå universitet

Uppsala universitet

Örebro universitet

Bilaga 4

Samverkan mellan socialtjänsten och universitet/högskolor

Underlag för grupparbete vid plattformsledarnas nätverksträff den 10 april 2013

Övergripande:

- Avtal om samverkan mellan universitet/högskola och kommun/kommuner, landsting, kommunförbund och/eller regionförbund.
- Personalunioner mellan kommuner/kommunförbund/regionförbund och universitet/högskolor.

Personal på universitet/högskolor:

- Genomför ”uppdragsutbildningar”, skräddarsyr utbildningar som efterfrågas av socialtjänsten.
- Universitet/högskola medverkar i styr- och samverkansgrupper med socialtjänsten.
- Handleder kommunal personal, FoU-medarbetare etc.
- Forskare medverkar i projekt/utvecklingsarbeten/utvärderingar etc.
- Kliniska lektorat.

Studerande på universitet/högskolor:

- Uppsatsförfattare medverkar i kommunala utvecklingsarbeten.
- Har socialtjänsten som studieobjekt för kandidat- och/eller magisteruppsatser.
- Doktorander medverkar i utvecklingsarbeten på lokal och/eller regional nivå.

Personal i socialtjänsten:

- Handleder studenter (praktikanter, uppsatsförfattare...) – avtal om praktik.
- Medverkar som föreläsare på utbildningar.
- Är representerad i programråd etc.
- Bedriver forskarutbildning som kommundoktorander.
- Medverkar i olika forskningsmiljöer, centrumbildningar etc.
- Är mentorer för studerande

Käll- och litteraturförteckning

Ahlström, Gerd, Anna-Karin Edberg & Tapio Salonen (2012) *PM med förslag om lärosätenas medverkan i stödstrukturen för evidensbaserad praktik i vård, omsorg och socialtjänst i Skåne*

Albinsson, Per (2013) *Regionala stödstrukturer för kunskapsutveckling Delrapport om arbetet i län/regioner 2012*. Sveriges Kommuner och Landsting

FoU Välfärd (2013) *FoU-miljöers roll för en evidensbaserad socialtjänst* Remissversion maj 2013

Jonsson, Leif & Kent Waltersson (2010) *Kommuner och universitet/högskolor i samverkan En kartläggning och diskussion* Sveriges Kommuner och Landsting

Läraryrket & Sveriges Kommuner och Landsting (2010), *Forskarutbildade lärare – en väg till skolutveckling 2010*

Olson, Ulf-Johan (2013) *Nationella kunskapscentra och andra nationella/regionala kunskapskluster inom socialtjänsten* Sveriges Kommuner och Landsting

Paulsson, Jonny (2013) *Samverkansplattformar En kartläggning av formaliserad samverkan mellan kommuner/regioner och universitet/högskolor* Sveriges Kommuner och Landsting

Skillmark, Mikael m.fl. (2011), *Forskningsstationen vid Socialförvaltningen i Katrineholms kommun*, Forskningsstationens skriftserie 2011:1

Sveriges Kommuner och Landsting (2008), *Forskning i kommunens tjänst Kommundoktorander som brobyggare mellan forskning och praktik*.

Salonen, Tapio (2012) *Kommundoktorander inom socialtjänstområdet i Skåne Informationsbrev från Malmö högskola daterat 2012-08-23*

Tydén, Thomas (2011), *SKL:s utlysning om kommundoktorander år 2009*, Dalarnas Forskningsråd och Sveriges Kommuner och Landsting

Samverkansavtal med mera

Avsiktsförklaring om samverkan mellan Regionförbundet i Uppsala län och Uppsala universitet (Arbetsmaterial juni 2013)

Avsiktsförklaring Uppsala universitet och Region Gotland (2013)

Avtal mellan Mittuniversitetet och kommuner i Västernorrlands och Jämtlands län om verksamhetsförlagd utbildning (2012)

Avtal om samverkan inom det Sociala välfärdsområdet mellan XXXX kommun och Högskolan Dalarna (2012)

Beskrivning av samverkan mellan Uppsala universitet och Regionförbundet Uppsala län (Arbetsmaterial juni 2013)

Forskningsplattformen Hälsa i samverkan är en forskningssamverkan mellan Högskolan Kristianstad, Region Skåne och sex kommuner i nordöstra Skåne: Bromölla, Hässleholm, Kristianstad, Osby, Perstorp och Östra Göinge. (2011)

Lyskraft - Avtal för samarbete och samverkan om forskning och utveckling (FoU) mellan Norrköpings kommun och Linköpings universitet (2011-2013)

Principöverenskommelse om samverkan mellan Linnéuniversitetet i Kalmar och FoU-enheten Fokus Kalmar län inom Regionförbundet (2011)

Samarbetsöverenskommelse mellan Malmös stad och Fakulteten för hälsa och samhälle Malmö högskola (2008)

Samhällskontraktet (är ett fyraårigt avtal mellan Västerås stad, Eskilstuna kommun och Mälardalens högskola 2009) Mälardalens Kompetenscentrum för Hälsa och Välfärd, MKHV, är en vidareutveckling av Samhällskontraktet inom hälsa och välfärd. (2013)

Samverkansavtal mellan kommunerna i Jämtlands län och Mitthögskolan angående universitetslektor/-adjunkt i omvårdnad med inriktning mot klinisk verksamhet inom kommunal hälso- och sjukvård (2001)

Strategi för samverkan med universitet och högskolor (Linköpings kommun 2011)

Universitetsadjunkt med inriktning mot kommunal hälso- och sjukvård, sjuksköterskeprogrammet, Östersund, Institutionen för hälsovetenskap, Mittuniversitetet (2011)

Överenskommelse angående samverkan mellan Mittuniversitetet och Regionförbundet Jämtlands län inom socialtjänstens verksamhetsområden och angränsande hälso- och sjukvård (2013)

Överenskommelse om verksamhetsförlagd utbildning på socionomprogrammet mellan Institutionen för socialt arbete vid Göteborgs universitet och kommuner inom Göteborgsregionen (2013)

Studiebesök/intervjuer/diskussioner om samverkan och FoU

Kosta 5 april 2013 diskussionsmöte med Linnéuniversitetet Växjö, Regionsförbundet Södra Småland samt representanter från Kronobergs socialchefer

Stockholm 18 april 2013 styrelsemöte FoU Välfärd

Göteborg 3 maj 2013 möte med Göteborgs universitet, FoU i Väst m.fl.

Borås 27 maj 2013 studiebesök FoU Välfärd Sjuhärads

Borgholm 30 maj 2013 Socialchefs nätverket i Kalmar läns diskussion om Fokus Kalmar tillsammans med Linnéuniversitetet/Campus Kalmar.

Helsingborg 14 juni 2013 möte med FoU-utredare Göran Jönsson, om stadens planer på en ny FoU-verksamhet.

Halmstad Telefonintervju 3 juli 2013 med Ann-Kristin Mattsson, Lunds universitet, som arbetar deltid för SUHF:s räkning med deras modell för full kostnadstäckning.

Övriga källor

Ahlström, Gerd (2013) "Vi från lärosätena vill minska avståndet mellan praktik och forskning för medborgarnas hälsa och välfärd"
PPT-presentation Malmö 2013-05-15

Det etiska kravet inom social omsorg/socialt arbete 7,5 högskolepoäng
Informationsbroschyr Karlstads universitet 2013 www.kau.se (2013-05-29)

Evidensbaserad praktik i socialt arbete 7,5 högskolepoäng, Informations- och anmälningsbroschyr Ersta Sköndal Högskola 2013

Kvalitet och kontroll i socialtjänsten 7,5 högskolepoäng
Informationsbroschyr Karlstads universitet 2013 www.kau.se (2013-05-29)

Ledarskapets betydelse för utvecklandet av en evidensbaserad verksamhet inom socialtjänst samt hälso- och sjukvård, 7,5 högskolepoäng
Kursplan Linnéuniversitetet fastställd 2012-06-15

Mälardalens högskola, (2013) Informationsbroschyr om kommundoktorander, www.mdh.se (2013-07-02)

Tyden, Tomas (2012) Kompetensutveckling med exempel från kommundoktorander PPT-bilder från ett föredrag Samhällskontraktet 16 november 2012

*Verksamhetsutveckling och evidensbaserad praktik i socialt arbete 7,5 högskolepoäng
Kursplan Mittuniversitetet fastställd 2012-04-03*

*Är du chef i äldreomsorgen? Nationella ledarskapsutbildningen startar i höst
Broschyr Socialstyrelsen 2013*

Socialtjänstens och FoU-miljöers syn på samverkan med universitet och högskolor

Denna kartläggning har sin grund i de diskussioner som under hösten 2012 fördes i anslutning till förhandlingar mellan regeringen och Sveriges Kommuner och Landsting (SKL), om en ny överenskommelse för 2013 om stöd till en evidensbaserad praktik inom socialtjänsten.

Efter diverse överväganden resulterade diskussionerna i ett par skrivningar i överenskommelsen, som pekar på ett behov av en kartläggning av olika samverkansformer mellan socialtjänsten, FoU-miljöer, universitet och högskolor. Uppdraget gavs till den nationella samordningen på SKL för regionala stödstrukturer för kunskapsutveckling. Denna rapport utgör resultatet av detta uppdrag.

I rapporten redovisas exempel på olika former av samverkan mellan socialtjänst, FoU-miljöer och universitet och högskolor. I fokus står den information som förvaltningschefer i kommunerna och FoU-chefer bidragit med.

Rapporten redovisar exempel och trender inom bland annat följande former av samverkan:

- Formaliserade avtal om samverkan
- ”Personalunioner” inklusive kliniska lektorer/adjunkter
- Representation i varandras verksamheter
- Kommundoktorander
- Uppdragsutbildningar

Ett avsnitt ägnas åt FoU-miljöernas roll. Rapporten avslutas med en genomgång av möjligheter till och hinder för samverkan.

Upplysningar om innehållet
Per Albinsson, per.albinsson@skl.se

© Sveriges Kommuner och Landsting, 2013
Text: Per Albinsson