



Cirkulärnr: 2006:26
Diariernr: 2006/1185
Handläggare: Henrik Berggren
Avdelning: Ekonomi och styrning
Sektion/Enhet: Ekonomisk analys
Datum: 2006-05-04
Mottagare: Kommunstyrelsen
Ekonomi/finans
Rubrik: Preliminär kostnadsutjämnning 2007 m.m.
Bilagor: Bilaga 1: Skatter och bidrag 2007–2009 (komunspezifisk;
endast till ekonomikontoren)
Bilaga 2: Preliminär kostnadsutjämnning 2007
Bilaga 3: Preliminär kostnadsutjämnning 2007, förändring
Bilaga 4: Utfall LSS-utjämnning, 2006



CIRKULÄR 2006:26

Ekonomi och styrning
Ekonomisk analys
Henrik Berggren
Måns Norberg
EJ

Kommunstyrelsen
Ekonomi/finans

Preliminär kostnadsutjämning 2007 m.m.

I detta cirkulär presenterar vi:

- Preliminär kostnadsutjämning 2007
- Definitivt utfall LSS-utjämning 2006
- Kommunvisa beräkningar av skatter och bidrag 2007–2009, bilaga 1.
- Nya instruktioner till modellen Skatter och bidrag

Preliminär kostnadsutjämning 2007

Sveriges Kommuner och Landsting har gjort en preliminär beräkning av kostnadsutjämningen för bidragsåret 2007. Statistiska centralbyrån (SCB) har tagit fram aktuellt underlag på beställning av förbundet.

Merparten av det underliggande datamaterialet är uppdaterat. De variabler som *inte* är uppdaterade är:

- Skattekraften i barnomsorgsmodellen.
- Andelen lagförda ungdomar 15–17 år i modellen för individ- och familjeomsorg.

Skattekraften i barnomsorgsmodellen är ett genomsnitt av de tre senast kända taxeringarna. För bidragsåret 2007 är det taxering 2004, 2005 samt 2006 som används. Då 2006 års taxering inte blir känd förrän i december har 2005 års taxering använts även för det tredje året.

Andelen lagförda ungdomar är ett genomsnitt för tre år. Det genomsnitt som finns i nuvarande beräkning avser åren 2002 till 2004. År 2002 ska ersättas av 2005 innan kostnadsutjämningen blir definitiv.

Verksamhetskostnader från bokslut 2005

Verksamhetskostnaderna på riksnivå från bokslut 2005 kommer att ligga till grund för 2007 års utjämning. Då verksamhetskostnader ännu inte är klara har förbundet

gjort en bedömning av utifrån antaganden om hur löner, priser samt volymutveckling för de olika verksamheterna förändrats mellan 2004 och 2005.

Kostnadsutjämningen och statsbidrag till personalförstärkning

Det riktade statsbidraget för personalförstärkningar avvecklas stegvis och förs över till det generella anslaget fram till och med 2007. För att det inte ska bli en eftersläpning av effekten på verksamhetskostnaden bestämdes det inför bidragsåret 2005 att verksamhetskostnaden ska korrigeras med motsvarande belopp.

Totalt ska nettokostnaden justeras med 2 miljard (222 kronor per invånare) 2005. Fördelningen mellan grund- respektive gymnasieskola har antagits till 70/30 procent.

**Tabell 1. Nettokostnad per verksamhet
Kronor per invånare**

	Nettokostnad enligt SKL	därav ju- stering för skol- satsning
Förskola o skolbarnsomsorg	4 600	
Grundskola	7 910	155
Förskoleklass	410	
Gymnasieskola	3 380	67
Äldreomsorg	8 010	
Ifo – barn o ungdomsvård	1 180	
– övrigt	1 720	
Kollektivtrafik (kommuner o landsting)	1 080	

Preliminärt utfall

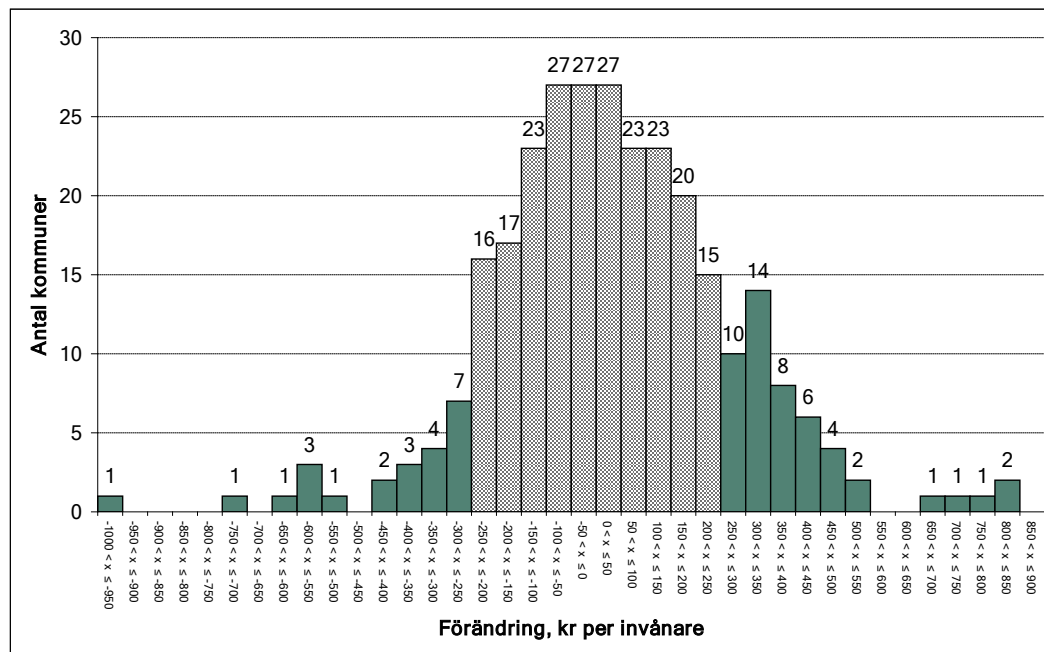
Kommunens standardkostnad för kostnadsutjämningens olika delar samt kommunens bidrag eller avgift totalt framgår av *bilaga 3*. Bidraget eller avgiften för kommunen är skillnaden mellan kommunens så kallade strukturkostnad och den genomsnittliga strukturkostnaden för riket (28 889 kronor per invånare). Den genomsnittliga strukturkostnaden har ökat med 4,4 procent från 2006.

Jämfört med 2006 sker ganska stora förändringar för enskilda kommuner. För 75 procent av kommuner är dock förändringen inom intervallet plus/minus 250 kronor per invånare. Jämfört med förra året är det ungefär samma spridning. Se figur 1.

Det är något fler kommuner som har positiva förändringar än tvärtom. Medelförändringen är plus 35 kronor per invånare.

I *bilaga 2* redovisas bidragen respektive avgifterna för respektive modell och i *bilaga 3* redovisas en jämförelse mellan de preliminära beräkningarna för 2007 i förhållande till det definitiva utfallet för bidragsåret 2006.

Figur 1. Antal kommuner i olika förändringsintervall



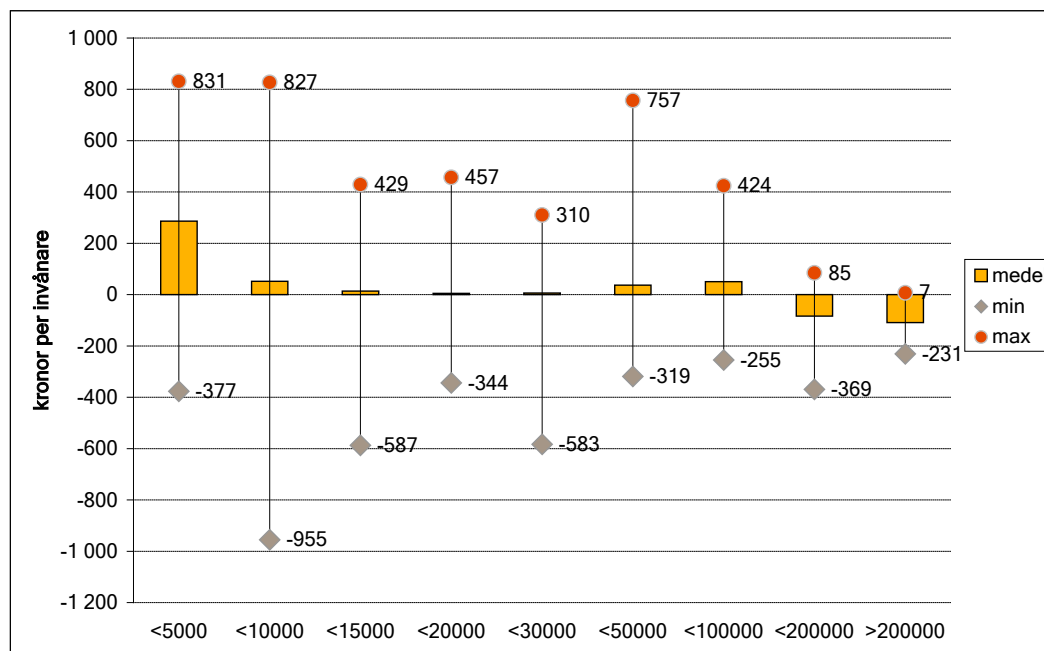
Bland de kommuner som får en stor negativ förändring märks framförallt pendlingskommuner (främst i Skåne län). Stora negativa förändringar i delmodellen för äldreomsorg är orsaken.

Bland de tjugo kommuner med störst positiv förändring märks ett flertal glesbygdskommuner. Stora positiva förändringar inom delmodellen för äldreomsorg är orsaken men även i vissa fall inom delmodellen för gymnasieskolan. Bland andra kommuner med stor positiv förändring finns förortskommuner till storstäderna. Orsaken är stora positiva förändringar inom delmodellerna för barnomsorg och grundskola.

Generellt kan sägas att det är många små kommuner som får stora förändringar i den preliminära kostnadsutjämnningen, se figur 2. Tidigare utvärdering har visat att små kommuner genom systemets konstruktion kan få stora förändringar – då en liten antalsförändring i demografin kan få ett stort genomslag procentuellt.¹

¹ ”Färre kommuner? – Om små kommuners problem och utmaningar”, *Ansvarskommitténs skriftserie*, mars 2006.

Figur 2. Genomsnittlig förändring redovisat på folkmängdsgrupper



Ersättning för eftersläpning

Ersättning för eftersläpning i modellen för befolkningsförändringar har i denna beräkning satts till noll. Detta beror på att beräkningen för 2007 bygger på förändringen av folkmängden mellan 1 november 2005 och 1 november 2006. För åtta kommuner innebär det en förlust på uppemot 496 kronor per invånare. Vi har valt att *inte* låta 2006 års värde ligga kvar i 2007 års beräkningar. I vår modell Skatter och bidrag finns det möjlighet att simulera bidragets storlek utifrån vad man tror att befolkningen blir per den 1 november 2006.

Tabell 2. Kommuner aktuella för eventuell ersättning för eftersläpning 2007

Kommun	Genomsnitt 2001 till 2005
Ekerö	1,40%
Nacka	1,33%
Solna	1,54%
Vallentuna	1,68%
Vaxholm	1,58%
Värmdö	2,09%
Österåker	1,55%
Håbo	1,35%
Knivsta	1,81%
Kävlinge	1,73%
Kungsbacka	1,42%
Härryda	1,21%
Stenungsund	2,14%
Umeå	1,33%

Det är 14 kommuner som kan bli aktuella för ersättning för eftersläpning bidragsåret 2007, se tabell 2. Dessa kommuner har haft en genomsnittlig befolkningsökning de senaste fem åren (2001 till 2005) som överstiger 1,2 procent². För att bli aktuell för ersättning bidragsåret 2007 måste befolkningen i dessa kommuner även öka **med 1,2 procent mellan 2005 och 2006**.

Nästa beräkning

SCB kommer senast den 1 oktober att redovisa nästa prognos över 2007 års kostnadsutjämnning. I den beräkningen kommer de definitiva kostnadsuppgifterna per verksamhet vara klara.

Utfall LSS-utjämnning 2006

I cirkulär 2006:25 konstaterades att Skatteverket fastställt bidragen och avgifterna för 2006 års LSS. Inga kommunvisa uppgifter redovisades då. I *bilaga 4* i detta cirkulär redovisas de kommunvisa utfallen för LSS 2006.

Kommunvisa beräkningar av skatter och bidrag

I *bilaga 1* redovisas kommunvisa beräkningar av skatter och statsbidrag för åren 2007–2009. Från och med det år ett bidrag övergår från att vara riktat till att bli generellt inordnas motsvarande belopp i bilaga 1. Av tabell 3 framgår om och när vissa specifika bidrag ingår i bilaga 1 eller inte. Beloppen avser statsbidragets nominella värde för respektive år.

² Avser befolkning 1 november respektive år.

Tabell 3. Specificering av vissa statsbidrag

Statsbidrag		2006	2007	2008	2009	Läs mer i cirkulär
Ersättning för den frivilliga maxtaxan inom barnomsorgen (inklusive pengar för kvalitetssäkring)	Ingår i bilaga 1?	Nej	Nej	Nej	Nej	2003:77
	Belopp	3 660	3 660	3 660	3 660	mnkr
De riktade statsbidragen för insatser inom verksamheterna psykiatri och missbruk till kommuner och landsting	Ingår i bilaga 1?	Nej	Nej	Nej	Nej	2004:71
	Belopp	400	350	–	–	mnkr
Den riktade satsningen på kompetensutveckling inom äldreomsorgen	Ingår i bilaga 1?	Nej	Nej	Nej	Nej	2004:71
	Belopp	300	300	–	–	
Riktad satsning för personal inom förskolan	Ingår i bilaga 1?	Nej	Nej	Ja	Ja	2004:71
	Belopp	2 000	2 000	2 000	2 000	mnkr Kr/inv.
Särskilt statsbidrag för vuxenutbildningen	Ingår i bilaga 1?	Nej	Nej	Nej	Ja	2005:24
	Belopp	1 811	1 811	1 811	1 811	mnkr 198 Kr/inv.
Personalförstärkning i skolan	Ingår i bilaga 1?	Ja	Ja	Ja	Ja	2004:71
	Belopp	4 000	5 000	5 000	5 000	mnkr 442 551 548 546 Kr/inv.
De kvarvarande statsbidragen för personalförstärkning inom skolan, som finns att söka från skolverket	Ingår i bilaga 1?	Nej	Nej	Nej	Nej	2004:71
	Belopp	1 000	–	–	–	mnkr
Tillfälligt sysselsättningsstöd	Ingår i bilaga 1?	Nej	Ja	Ja	Ja	2004:71
	Belopp	4 900	4 900	4 900	4 900	mnkr 540 537 535 Kr/inv.
Gymnasieskolans IV-program	Ingår i bilaga 1?	Ja	Ja	Ja	Ja	2004:71 (s.15)
	Belopp	225	450	450	450	mnkr 25 50 49 49 Kr/inv.
Undervisning till asylsökande barn	Ingår i bilaga 1?	Ja	Nej	Nej	Nej	2005:85
	Belopp	50	–	–	–	mnkr 6 Kr/inv.

Skillnader jämfört med tidigare beräkningar (cirkulär 2006:25) beror på:

Preliminär kostnadsutjämning 2007

Definitivt LSS-utfall 2006 (påverkar endast basåret).

Som vanligt bygger beräkningarna på att kommunens befolkning och skatteunderlag ökar i samma takt som i riket samt 2006 års skattesatser. Önskas beräk-

ningar utifrån andra förutsättningar kan ni ange dessa via e-post till:
mans.norberg@skl.se.

Gör kommunens egen intäktsprognos åren 2006–2010 med hjälp av modellen Skatter och bidrag

Med hjälp av vår modell kan Du se effekten på din kommuns intäkter av olika antaganden om:

- Skattesats
- Antal invånare och åldersstruktur i den egna kommunen
- Skatteunderlagsutvecklingen i den egna kommunen
- Skatteunderlag i riket

Mer information om modellen hittar du i cirkulär 2006:25. Beställningen kan göras på www.skl.se under Verksamheter/Ekonomi och styrning/ Ekonomi & analys/Budgetförutsättningar. Den kan e-postas till birgitta.westlund@skl.se, eller faxas till Birgitta Westlund på 08-640 41 63. Modellen kostar 2000 kr för nya användare och 1000 kr för de som uppdaterar modellen.

Modellen ”Skatter och bidrag”

I beräkningsmodellen ”Skatter och bidrag” behöver följande ändringar göras på ”Indatabladet”:

- Nytt bidrag/avgift för LSS 2006 ska skrivas in i ruta C70. Värdet hittar du i *bilaga 4*. Eventuell formel ska ersättas med detta belopp.
- Preliminär kostnadsutjämning 2007 ska skrivas in i ruta D67. Värdet hittar du i *bilaga 2*. Eventuell formel ska ersättas med detta belopp.

Om någon av cellerna som ska ändras är skyddad, ta bort bladets skydd genom att gå till *Verktyg – Skydd – Ta bort bladets skydd*. Behövs lösenord är detta *kommun*. Efter gjorda förändringar bör bladet åter skyddas genom *Verktyg – Skydd – Skydda blad*. På frågan om lösenord, ange *kommun*.

Förbundet kommer att skicka ut nya prislappar för kostnadsutjämningen 2007–2010 (rutorna C95:F113 Blad 4 Kostnadsutjämning) i separat utskick under vecka 18.

Tidpunkter under 2006

Nedan redovisar vi en tidsplan för skatteunderlagsprognoser m.m. Se även vår **Ekonomikalender** på webben (www.skl.se) för höstens datum vad gäller skatteunderlagsprognoser, budgetproposition, kurser m.m. Välj Verksamheter A–Ö, sedan Ekonomi och styrning, därefter Ekonomi & Analys.

- 8 maj presenteras *Ekonomirapporten. Maj 2006*
- Vecka 34–35 – Uppdaterad skatteunderlagsprognos.
- Vecka 40 –SCB:s preliminära beräkning av bidraget Kommunalekonomisk utjämning för 2007.
- Oktober – Uppdaterad skatteunderlagsprognos och ev. effekter av budgetpropositionen

Frågor om detta cirkulär kan ställas till Henrik Berggren, 08-452 77 42, Måns Norberg 08-452 78 83. Samtliga kan nås via e-post på mönstret: fornamn.efternamn@skl.se .

SVERIGES KOMMUNER OCH LANDSTING
Avdelningen för ekonomi och styrning
Sektionen för ekonomisk analys

Maj-Lis Åkerlund

Henrik Berggren

Bilagor

Bilaga 1: Skatter och bidrag 2007–2009 (*kommunspecifik; endast till ekonomikontoren*)

Bilaga 2: Preliminär kostnadsutjämning 2007

Bilaga 3: Preliminär kostnadsutjämning 2007, förändring

Bilaga 4: Utfall LSS-utjämning 2006