



Cirkulärnr: 2006:81  
Diariernr: 2006/2791  
Handläggare: Måns Norberg  
Avdelning: Ekonomi & Styrning  
Sektion/Enhet: Ekonomisk analys  
Datum: 2006-11-30  
Mottagare: Kommunstyrelsen  
Ekonomi/finans  
Rubrik: Budgetförutsättningar för åren 2007–2009  
Bilagor: Bilaga 1: Skatter och bidrag 2007–2009 (kommunspeci-  
fik, endast till ekonomikontoren)  
Bilaga 2: Definitivt taxeringsutfall 2006



## CIRKULÄR 2006:81

---

Ekonomi & Styrning  
Ekonomisk analys  
Måns Norberg  
EJ

Kommunstyrelse  
Ekonomi/finans

### Budgetförutsättningar för åren 2007–2009

I detta cirkulär presenterar vi:

- Det definitiva taxeringsutfallet för taxeringsåret 2006 (inkomståret 2005)
- Kommunvisa beräkningar av skatter och bidrag 2007–2009, bilaga 1.
- Nya instruktioner till modellen Skatter och bidrag.

### Definitivt taxeringsutfall för taxeringsåret 2006

Enligt det slutliga taxeringsutfallet för taxeringsåret 2006 ökade den beskattningsbara inkomsten i riket med 3,80 procent, vilket kan jämföras med 3,09 procent föregående år. Medelskattkraften uppgår enligt det definitiva utfallet till 153 030 kr per invånare den 1.11 2004, en ökning med 5 026 kr från föregående år. Jämfört med Skatteverkets första preliminära utfall i augusti ökade den beskattningsbara inkomsten med 0,2 procentenheter.

**Tabell 1. Preliminära och slutliga taxeringsutfall för åren 2003–2006**

Procent

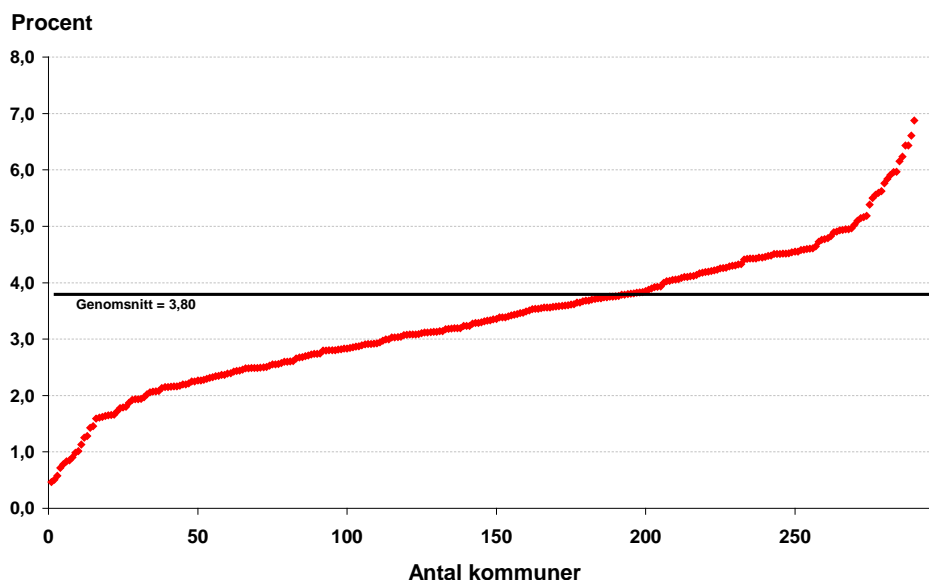
	Aug	Sep	Okt	Dec	Skillnad dec–aug	Skillnad dec–okt
Taxering 03	4,74	4,93	4,97	5,28	0,54	0,31
Taxering 04	3,83	3,91	3,94	4,23	0,40	0,29
Taxering 05	2,64	2,77	2,81	3,09	0,45	0,28
Taxering 06	3,60	3,71	3,72	3,80	0,20	0,08

I vår senaste bedömning (cirkulär 2006:77) räknade vi med att skatteunderlagstillväxten skulle bli 4,0 procent för taxeringsåret 2006, dvs. 0,2 procentenheter högre än vad utfallet blev.

## Regionala skillnader

Ökningen av den beskattningsbara inkomsten fördelade sig ojämnt mellan kommunerna. Till skillnad från året innan, då fyra kommuner hade en negativ utveckling, hade dock 2005 alla kommuner en positiv utveckling av den beskattningsbara inkomsten. Mest växte skatteunderlaget i Vaxholm, med 6,87 procent, och i Orust med 6,61 procent. Minst växte skatteunderlaget i Dorotea, med 0,47 procent, och i Överkalix med 0,51 procent. Spridningen mellan kommunerna är ungefär lika stor som föregående år. Totalt hade 95 kommuner en bättre skatteunderlagstillväxt än genomsnittet i riket. Spridningen mellan kommunerna syns i figur 1. De kommunvisa taxeringsutfallen finns redovisade i *bilaga 2*.

**Figur 1. Procentuell förändring av skatteunderlaget mellan inkomstår 2004 och 2005, sorterat från minst till störst ökning**

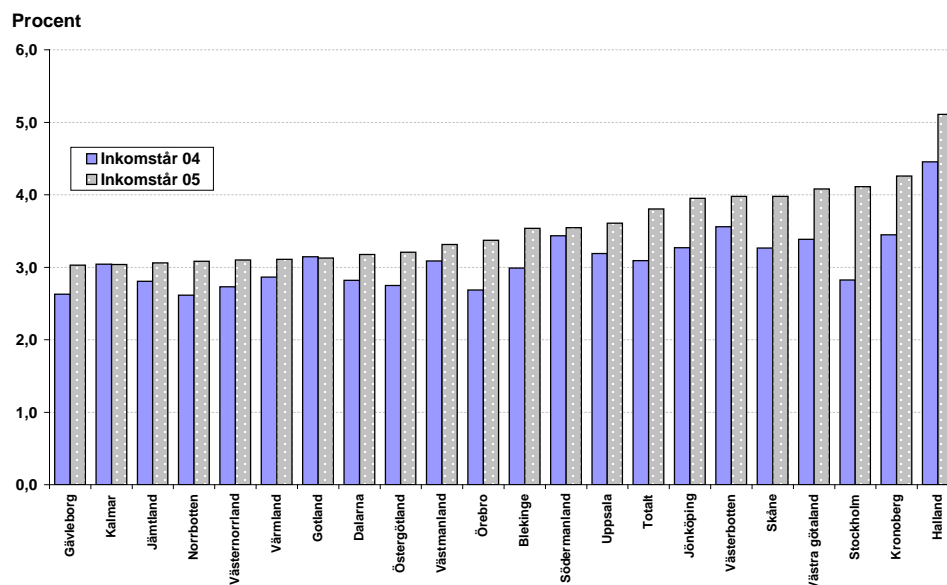


Den regionala spridningen av skatteunderlagstillväxten är betydligt mindre än den kommunala. Den högsta utvecklingen inkomståret 2005 återfanns i Hallands län, där skatteunderlaget växte med 5,11 procent. Fem av sex halländska kommuner hade en betydligt bättre skatteunderlagstillväxt än riksgenomsnittet. Även inkomståret 2004 hade Hallands län den högsta skatteunderlagstillväxten och sammantaget ger detta att Halland med stor marginal haft den största skatteunderlagstillväxten de två senaste åren.

Stockholm är det län där tillväxttakten ökade mest. Inkomståret 2005 ökade skatteunderlaget med 4,11 procent, att jämföra med 2,82 procent året innan. Endast Gotlands län/kommun hade lägre tillväxt 2005 än 2004, men differensen var marginell.

Minst växte skatteunderlaget i Gävleborgs län och Kalmar län, med 3,03 respektive 3,04 procent. I Kalmar län är det endast Kalmar kommun som har bättre skatteunderlagstillväxt än genomsnittet i riket. I figur 2 syns skatteunderlagstillväxten inkomståren 2005 och 2004 för respektive län.

**Figur 2. Procentuell förändring av skatteunderlaget inkomståren 2005 och 2004 per län**



Indelat i kommungrupp växte den beskattningsbara inkomsten mest i *förortskommuner*, med 4,34 procent. Det är även den kommungrupp som har högst medelskattekraft. I gruppen ingår 38 kommuner runt Stockholm, Malmö och Göteborg. Tillväxten av skatteunderlaget har haft en bra draghjälp av den positiva befolkningsutveckling som i princip alla dessa kommuner har haft.

I gruppen *övriga mindre kommuner, mindre än 12500 invånare* växte skatteunderlaget med 2,58 procent inkomståret 2005. I gruppen finns 31 kommuner, företrädesvis i Mellansverige. Även gruppen *glesbygdskommuner* hade en relativt låg skatteunderlagstillväxt, 2,72 procent. I gruppen ingår 39 kommuner, företrädesvis från norra delen av landet. Många av dessa kommuner har haft negativ befolkningsutveckling. I tabell 2 syns skatteunderlagstillväxten och medelskattekraften per kommungrupp inkomståren 2005 och 2004.

**Tabell 2. Skatteunderlagstillväxt och medelskattkraft per kommungrupp, inkomståren 2005 och 2004**

	Utveckling 2005	Utveckling 2004	Medelskatte- kraft 2005	Medelskatte- kraft 2004
Storstäder	4,22	2,94	169 198	163 364
Förortskommuner	4,34	3,16	175 527	169 614
Större städer	3,85	3,31	149 487	144 732
Pendlingskommuner	3,97	3,28	145 003	140 301
Glesbygdskommuner	2,72	2,24	131 769	127 384
Varuproducerande kommuner	3,52	2,94	140 946	136 138
Övriga kommuner, mer än 25 000 inv.	3,38	3,13	142 120	137 797
Övriga kommuner, 12 500–25 000 inv.	2,95	3,02	138 681	134 316
Övriga kommuner, mindre än 12 500 inv.	2,58	2,30	132 298	128 516
<b>Riket</b>	<b>3,80</b>	<b>3,09</b>	<b>153 030</b>	<b>148 004</b>

## Kommungränsändring

Den 1 januari 2006 bytte ett antal fastigheter kommuntillhörighet från Falkenberg till Halmstad. Ändringarna innebär att taxeringsutfallet för dessa två kommuner behöver justeras. I bilaga 1 är dessa justeringar gjorda och taxeringsutfallet för dessa kommuner kommer därför att skilja sig något mellan bilaga 1 och vad Skatteverket redovisar.

Tidigare gränsdragningsändring mellan Eksjö och Vetlanda medför att uppräkningsfaktorn för kommunens skatteunderlag 2005 skiljer sig åt något mellan bilaga 1 och vad Skatteverket redovisar för dessa kommuner. Orsaken är att uppräkningsfaktorn för skatteunderlaget 2005 i bilaga 1 är justerad på grund av gränsdragningsändringen, något som inte görs i Skatteverkets redovisning.

## Slutavräkningar 2005–2007

### Alltför negativ prognos i bokslut 2005

Det definitiva taxeringsutfallet 2005 ger en negativ slutavräkning om –131 kr per invånare. Rådet för kommunal redovisning hänvisar i sin Rekommendation nr 4:1 att det är Ekonomistyrningsverkets (ESV) decemberprognos innevarande år som ska användas i prognosen över slutavräkningen för innevarande års skatteintäkter. ESV:s prognos ger en negativ slutavräkning om –340 kr per invånare för 2005 års skatteintäkter. Detta ger en korrigerad på 209 kronor per invånare i bokslut 2006 av 2005 års inkomster.

### Positiv slutavräkning år 2006

Vi bedömer att de preliminärt utbetalade skatteintäkterna för 2006 är lägre än vad de slutliga kommer att bli. Detta gör att förbundets prognos av 2006 års skatteintäkter skiljer sig mot de preliminärt utbetalda med 90 kronor per invånare den 1.11.2005. Exakt vilket belopp som ska bokas upp i bokslut 2006 blir klart när Ekonomistyrningsverket lämnar sin decemberprognos.

### Positiv slutavräkning år 2007

Regeringens fastställda uppräkningsfaktorer för 2006 och 2007 innebär en något lägre uppräkning av skatteunderlaget än i förbundets prognos. Detta gör att förbundets prognos för avräkningen 2007 blir 65 kr per invånare den 1.11 2006.

### Regleringsbidrag/avgift

Sveriges Kommuner och Landsting har gjort en bedömning av regleringsposten för åren 2006 till 2009, se tabell 3 och 4. Bedömningen bygger på:

- Riksdagens beslut av ram för anslaget till kommunalekonomisk utjämning
- Förbundens skatteunderlagsprognos
- Utvecklingen av kostnaderna för införandereglererna.
- Regeringens fastställda uppräkningsfaktorer 2006–2007
- Taxeringsutfallet 2005

**Tabell 3. Prognos över regleringsbidrag/avgift, åren 2006–2009**

**Miljoner kronor**

	2006	2007	2008	2009
Inkomstutjämning, netto (+)	42 983	44 885	46 995	49 109
Strukturbidrag (+)	1 533	1 536	1 543	1 550
Införandebidrag (+)	838	464	311	195
Summa inkomster för kommunerna (1)	45 325	46 889	48 849	50 853
Ramanslag, kommunalekonomisk utjämning (–) (Utgift för staten) (2)	45 165	55 161	58 553	58 553
<b>Differens → Regleringspost (2)–(1)</b>	<b>–160</b>	<b>8 272</b>	<b>9 704</b>	<b>7 700</b>

**Tabell 4. Prognos över regleringsbidrag/avgift, åren 2006–2009**

**Kronor per invånare**

	2006	2007	2008	2009
Inkomstutjämning, netto (+)	4 753	4 936	5 145	5 353
Strukturbidrag (+)	170	169	169	169
Införandebidrag (+)	93	51	34	21
Summa inkomster för kommunerna (1)	5 012	5 156	5 348	5 543
Ramanslag, kommunalekonomisk utjämning (–) (Utgift för staten) (2)	4 995	6 066	6 411	6 383
<b>Differens → Regleringspost (1)–(2)</b>	<b>–18</b>	<b>910</b>	<b>1 062</b>	<b>839</b>

Orsaken till regleringspostens positiva förändring under åren 2007 och 2008 beror på att statens anslag till den kommunalekonomiska utjämningen ökar mer än kostnaden för att upprätthålla den garanterade nivån i inkomstutjämningen. År 2009 ligger statens anslag till kommunerna på samma nivå som 2008 samtidigt som kostnaden för att upprätthålla garantinivån i inkomstutjämningen ökar med ca 210 kr per invånare med följderna att regleringsbidraget minskar.

### **Kompletterande information om kostnadsutjämningen 2007**

Det riktade statsbidraget till personalförstärkning i förskolan förs från 2007 över till det generella statsbidraget. Bidraget var tidigare riktat och fördelades utifrån barnomsorgsmodellen i kostnadsutjämningen. Detta innebär att kommuner med stor efterfrågan i barnomsorgen tidigare fått ett högre bidrag per invånare än kommuner med låg efterfrågan. Denna effekt kommer dock att kompenseras av att nettokostnaderna i barnomsorgsmodellen kommer att höjas motsvarande de 2 miljarder kronorna som förts över till det generella bidraget. Slutresultatet blir att de enskilda kommunernas intäkter inte påverkas nämnvärt av att bidraget till personalförstärkning i förskolan övergår från att vara riktat till att bli generellt.

Dessa effekter på kostnadsutjämningen finns inte med i bilaga 1 i detta cirkulär. Effekterna kommer först att synas då SCB färdigställt kostnadsutjämningen för 2007, vilket vi kommer att redogöra för i årets sista cirkulär med budgetförutsättningar i slutet av december.

### **Kommunvisa beräkningar av skatter och bidrag 2007–2009**

I *bilaga 1* redovisas kommunvisa beräkningar av skatter och statsbidrag för åren 2007–2009. Från och med det år ett bidrag övergår från att vara riktat till att bli generellt inordnas motsvarande belopp i bilaga 1. Av tabell 5 framgår om och när vissa specifika bidrag ingår i bilaga 1 eller inte. Beloppen avser statsbidragets nominella värde för respektive år.

**Tabell 5. Specifiering av vissa statsbidrag, åren 2006–2009**

Statsbidrag		2006	2007	2008	2009	I cirk.
Ersättning för den frivilliga maxtaxan inom barnomsorgen (inklusive pengar för kvalitetssäkring)	I bil 1?	Nej	Nej	Nej	Nej	2003:77
	Belopp	3 660	3 660	3 660	3 660	mnkr
De riktade statsbidragen för insatser inom verksamheterna psykiatri och missbruk till kommuner och landsting	I bil 1?	Nej	Nej	Nej	Nej	2004:71
	Belopp	400	350	–	–	mnkr
Den riktade satsningen på kompetensutveckling inom äldreomsorgen	I bil 1?	Nej	Nej	Nej	Nej	2004:71
	Belopp	300	300	–	–	
Riktad satsning för personal inom förskolan	I bil 1?	Nej	Ja	Ja	Ja	2006:69
	Belopp	2 000	2 000	2 000	2 000	mnkr
			220	219	218	Kr/inv.
Särskilt statsbidrag för vuxenutbildningen	I bil 1?	Nej	Ja	Ja	Ja	2006:69
	Belopp	1 811	1 220	1 220	1 220	mnkr
			134	134	133	Kr/inv.
Personalförstärkning i skolan	I bil 1?	Ja	Ja	Ja	Ja	2004:71
	Belopp	4 000	5 000	5 000	5 000	mnkr
		442	550	547	545	Kr/inv.
De kvarvarande statsbidragen för personalförstärkning i skolan, som finns att söka från skolverket	I bil 1?	Nej	Nej	Nej	Nej	2004:71
	Belopp	1 000	–	–	–	mnkr
Tillfälligt sysselsättningsstöd	I bil 1?	Nej	Ja	Ja	Ja	2004:71
	Belopp	4 900	4 900	4 900	4 900	mnkr
			539	536	534	Kr/inv.
Gymnasieskolans IV-program <sup>1</sup>	I bil 1?	Ja	Ja	Ja	Ja	2004:71
	Belopp	225	450	450	450	mnkr
		25	49	49	49	Kr/inv.
Undervisning till asylsökande barn	I bil 1?	Ja	Ja	Nej	Nej	2006:69
	Belopp	50	50	–	–	mnkr
		6	5			Kr/inv.
Satsning inom äldreomsorgen <sup>2</sup>	I bil 1?	Nej	Nej	Nej	Nej	2006:69
	Belopp	600	1 900	–	–	mnkr
		66	209			Kr/inv.
Avknopningsstöd	I bil 1?	Nej	Nej	Nej	Nej	2006:69
	Belopp		40	–	–	mnkr
			5			Kr/inv.
Fritt val inom äldreomsorgen	I bil 1?	Nej	Nej	Nej	Nej	2006:69
	Belopp			300	–	mnkr
				33		Kr/inv.
Satsning på psykiatri <sup>3</sup>	I bil 1?	Nej	Nej	Nej	Nej	2006:69
	Belopp		500	500	250	mnkr
			55	55	27	

<sup>1</sup>Ökningen mellan 2006 och 2007 på 225 miljoner innebär ingen reell ökning av statsbidraget då det generella statsbidraget minskar i motsvarande grad.

<sup>2</sup>Förbunden återkommer när vi vet mer om specifieringen av beloppet.

<sup>3</sup>Fördelning mellan kommuner och landsting är ej fastställd.



Skillnader jämfört med förra beräkningen (cirkulär 2006:77) beror på:

- Definitivt taxeringsutfall för taxeringsåret 2005.

Som vanligt bygger beräkningarna på att kommunens befolkning och skatteunderlag ökar i samma takt som i riket samt 2006 års skattesatser. Önskas beräkningar utifrån andra förutsättningar, ange dessa via e-post till: mans.norberg@skl.se.

## **Gör kommunens egen intäktsprognos åren 2006–2010 med hjälp av modellen Skatter och bidrag**

Med hjälp av vår modell kan du se effekten på din kommuns intäkter av olika antaganden om:

- Skattesats
- Antal invånare och åldersstruktur i den egna kommunen
- Skatteunderlagsutvecklingen i den egna kommunen
- Skatteunderlag i riket

Du får också en ökad förståelse för hur utjämningsystemets olika delar påverkas av förändringar i befolkningen och av skatteunderlagets utveckling i riket. Vi informerar kontinuerligt i våra cirkulär om hur ändrade förutsättningar ska föras in i modellen.

Modellen är endast tillgänglig för dig som ansvarar för kommunernas ekonomi- eller finansfunktion. Priset är för närvarande 2 000 kronor för nytillkomna användare och 1 000 kronor för de som uppdaterar modellen.

**Beställningen** kan göras elektroniskt på vår webbplats [www.skl.se](http://www.skl.se) under Vi arbetar med. Klicka på Ekonomi och styrning, Ekonomi & analys, Budgetförutsättningar. Den kan e-postas eller postas till Birgitta Westlund, Sveriges Kommuner och Landsting, 118 82 Stockholm, fax 08-640 41 63 eller e-post [birgitta.westlund@skl.se](mailto:birgitta.westlund@skl.se).

## **Modellen ”Skatter och bidrag”**

I beräkningsmodellen ”Skatter och bidrag” behöver följande ändringar göras på **blad 2 Indatabladet**:

- Skriv in kommunens definitiva taxeringsutfall i cell C20. Utfallet redovisas i bilaga 1, rad 6.
- Skriv in rikets taxeringsutfall 1 378 629,9937 i cell C19.
- Skriv in följande formel i cell B9: =B11
- Kontrollera att följande formel finns i cell B11:  
=(OM(C19>0;(C19/B19-1)\*100;0))
- Skriv in beloppen för inkomstutjämningsbidraget, netto åren 2007 till 2010 i cellerna D35–G35. Beloppen är: 44 885; 46 995; 49 109; 51 368.

Dessutom måste följande ändringar göras i **blad 1 Totala intäkter**:

Ta bort bladets skydd. Detta görs genom att man går längst upp på skärmen till meny Verktyg och väljer Skydd/Ta bort bladets skydd och på frågan om lösenord skriver *kommun*.

- Skriv in korrigeringen på slutavräkningen för år 2005 i cell H28 (209 kr/inv.).
- Skriv in Sveriges Kommuner och Landstings prognos över avräkningen på 2006 års inkomster i cell H30 (90 kr/inv.).
- Skriv in Sveriges Kommuner och Landstings prognos över avräkningen på 2007 års inkomster i cell I32 (65 kr/inv.).

Efter att ha gjort ändringen bör skyddet återinföras genom att man på menyn Verktyg väljer Skydd/Skydda blad och på frågan om lösenord anger *kommun*.

### **Tidpunkter under 2006**

Se även vår **Ekonomikalender** på webben ([www.skl.se](http://www.skl.se)), där vi från mitten av december hoppas kunna uppdatera med vårens datum. Välj Vi arbetar med, sedan Ekonomi och styrning, därefter Ekonomi & Analys.

- v51 Nytt cirkulär om budgetförutsättningar med bland annat definitiva uppgifter om kostnadsutjämnningen 2007.

***Prenumerera** gärna på vår löpsedel på [www.skl.se](http://www.skl.se), även den under Vi arbetar med, Ekonomi och styrning, Ekonomi & analys. Där finns de senaste uppdaterade cirkulären tillgängliga och där presenteras löpande nyheter mellan cirkulären.*

**Frågor** om detta cirkulär kan ställas till Bo Legerius (taxeringsutfallet) 08-452 77 34, Derk de Beer (utjämningsystemet) 08-452 77 42 eller Måns Norberg (modellen Skatter & bidrag, utjämningsystemet) 08-452 78 83. Alla kan nås via e-post på mönstret: [fornamn.efternamn@skl.se](mailto:fornamn.efternamn@skl.se) .

SVERIGES KOMMUNER OCH LANDSTING  
Ekonomi & Styrning  
Ekonomisk analys

Maj-Lis Åkerlund

Måns Norberg

### ***Bilagor***

Bilaga 1: Skatter och bidrag 2007–2009 (kommunspezifisk, endast till ekonomi-kontoren)

Bilaga 2: Definitivt taxeringsutfall 2006