



Cirkulärnr: 07:16
Diariernr: 07/1626
Handläggare: Derk de Beer
Avdelning: Ekonomi & Styrning
Sektion/Enhet: Ekonomisk analys
Datum: 2007-05-23
Mottagare: Kommunstyrelsen
Ekonomi/finans
Rubrik: Preliminär kostnadsutjämnning 2008
Bilagor: Bilaga 1: Skatter och Bidrag 2008–2010 (kommunspe-
fik, endast till ekonomikontoren)
Bilaga 2: Preliminär kostnadsutjämnning 2008
Bilaga 3: Preliminär kostnadsutjämnning 2008, förändring
Bilaga 4: Preliminär LSS-utjämnning 2008



CIRKULÄR 07:16

Ekonomi & Styrning
Ekonomisk analys
Derk de Beer
EJ

Kommunstyrelsen
Ekonomi/finans

Preliminär kostnadsutjämning 2008

I detta cirkulär presenterar vi:

- Preliminär kostnadsutjämning 2008
- Kommunvisa beräkningar av skatter och bidrag 2007–2009, bilaga 1.
- Nya instruktioner till modellen Skatter och bidrag

Preliminär kostnadsutjämning 2008

Sveriges Kommuner och Landsting (SKL) har gjort en preliminär beräkning av kostnadsutjämningen för bidragsåret 2008. Statistiska centralbyrån (SCB) har tagit fram aktuellt underlag på beställning av förbundet.

Merparten av det underliggande datamaterialet är uppdaterat. De variabler som *inte* är uppdaterade är:

- Skattekraften i barnomsorgsmodellen.
- Andelen lagförda ungdomar 15–17 år i modellen för individ- och familjeomsorg.

Skattekraften i barnomsorgsmodellen är ett genomsnitt av de tre senast kända taxeringarna. För bidragsåret 2008 är det taxering 2005, 2006 samt 2007 som används. Då 2007 års taxering inte blir känd förrän i december har 2006 års taxering använts även för det tredje året.

Andelen lagförda ungdomar är ett genomsnitt för tre år. Det genomsnitt som finns i nuvarande beräkning avser åren 2003 till 2005. I denna beräkning används snittet från 2007 års utjämning som en skattning för 2008 och kommer att ersättas.

I vårpropositionen föreslog regeringen ett antal förändringar i utjämningsystemet som kommer att påverka utfallet i kostnadsutjämnningen för 2008. Förbundet har inte gjort någon preliminär bedömning av dessa effekter eftersom det inte har presenterats ett regelverk för hur dessa delkomponenter ska uppdateras mellan åren. Därför har vi valt att *inte* låta förslagen till förändring av byggkostnadskomponenten och lönekostnadsutjämnningen ingå i *bilaga 1*. I *bilaga 2* ingår de inte heller i de beräknade bidragen/avgifterna, men de särredovisas. Beloppen som redovisas är de samma som regeringen har lagt förslag om och utgår från 2006 års utjämningsnivå.

Verksamhetskostnader från bokslut 2006

Verksamhetskostnaderna på riksnivå från bokslut 2006 kommer att ligga till grund för 2008 års utjämnning. Då verksamhetskostnader ännu inte är klara har förbundet gjort en bedömning av dessa utifrån antaganden om hur löner, priser samt volymutveckling för de olika verksamheterna förändrats mellan 2005 och 2006.

Kostnadsutjämnningen och statsbidrag till personalförstärkning

De sista delarna av det riktade statsbidraget för personalförstärkningar förs över till det generella anslaget år 2007. För att det inte ska bli en eftersläpning av effekten på verksamhetskostnaden bestämdes det inför bidragsåret 2005 att verksamhetskostnaden ska korrigeras med motsvarande belopp.

Totalt ska nettokostnaden justeras med 3 miljarder (330 kronor per invånare) 2006. 2 miljarder avser barnomsorgen och den resterande miljarden har fördelats med 70/30 procent till grund- respektive gymnasieskola.

**Tabell 1. Prognostiserade nettokostnad per verksamhet
Kronor per invånare 2006**

	Nettokostnad enligt SKL	därav ju- stering för skol- satsning
Förskola o skolbarnsomsorg	5 140	219
Grundskola	8 130	77
Förskoleklass	450	
Gymnasieskola	3 490	33
Äldreomsorg	8 090	
Ifo – barn o ungdomsvård	1 220	
– övrigt	1 700	
Kollektivtrafik (kommuner o landsting)	370	

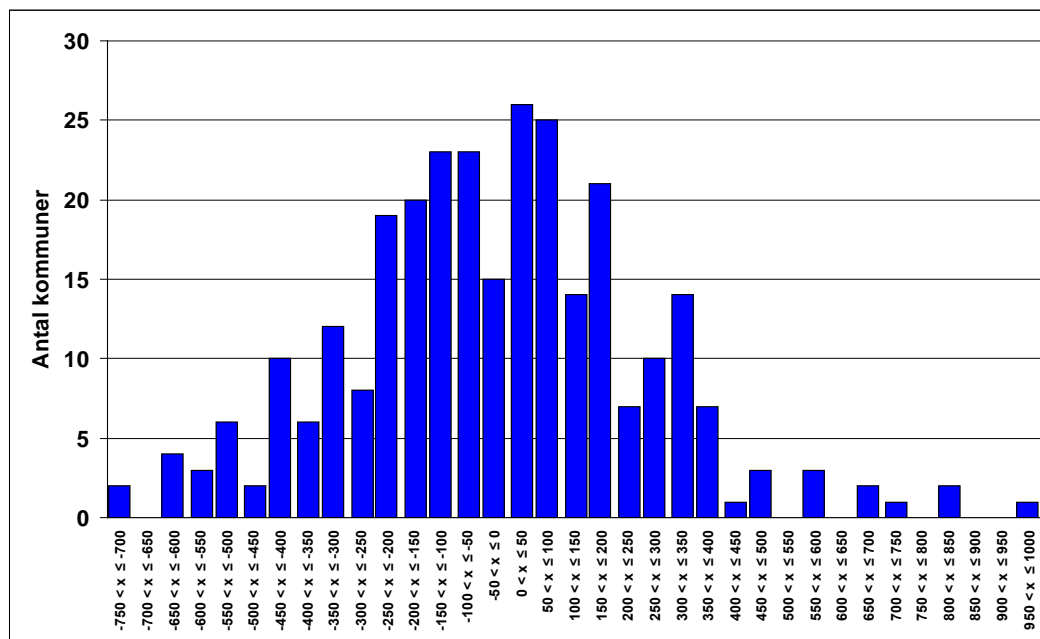
Preliminärt utfall

Kommunens standardkostnad för kostnadsutjämnningens olika delar samt kommunens bidrag eller avgift totalt framgår av *bilaga 2*. Bidraget eller avgiften för kommunen är skillnaden mellan kommunens så kallade strukturkostnad och den genomsnittliga strukturkostnaden för riket (30 084 kronor per invånare). Den genomsnittliga strukturkostnaden har ökat med 4,8 procent från 2007.

Jämfört med 2007 sker ganska stora förändringar för enskilda kommuner. För 75 procent av kommuner är dock förändringen inom intervallet plus/minus 300 kronor per invånare. Jämfört med förra årets prognos är det ungefär samma spridning. Se figur 1.

Det är något fler kommuner som har negativ förändring än tvärtom.

Figur 1. Antal kommuner i olika förändringsintervall



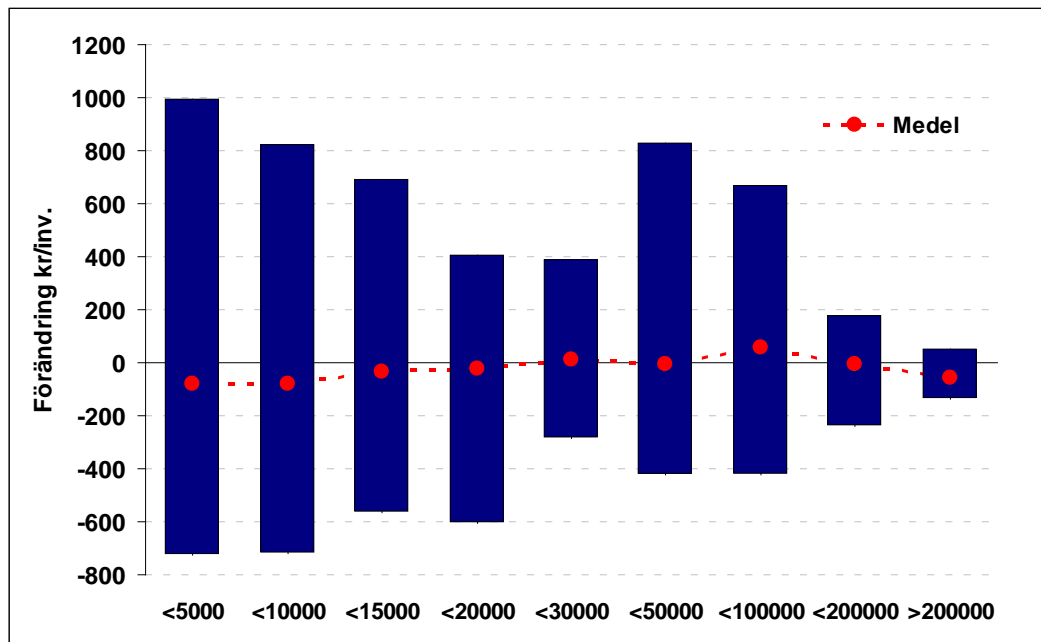
Bland de kommuner som får en stor negativ förändring är de mindre kommunerna i majoritet. Främsta orsaken för dessa är negativa förändringar i delmodellen för barnomsorg men även förändringar i delmodellerna för gymnasieskolan, grundskolan och äldreomsorgen ger stora effekter för vissa kommuner.

Bland de kommuner med störst positiv förändring märks ett flertal glesbygdskommuner och ett antal Stockholmsförorter. Stora positiva förändringar inom delmodellen för äldreomsorg är huvudorsaken orsaken för glesbygdskommunerna medan det är förändringar i modellerna för barnomsorg och grundskola som förklarar förortskommunernas positiva förändring.

Generellt kan sägas att det är många små kommuner som får stora förändringar i den preliminära kostnadsutjämnningen, se figur 2. Tidigare utvärdering har visat att små kommuner genom systemets konstruktion kan få stora förändringar – då en liten antalsförändring i demografin kan få ett stort genomslag procentuellt.¹

¹ Färre kommuner? – Om små kommuners problem och utmaningar, Ansvarskommitténs skriftserie, mars 2006.

Figur 2. Genomsnittlig förändring redovisat på folkmängdsgrupper



I *bilaga 2* redovisas bidragen respektive avgifterna för respektive modell och i *bilaga 3* redovisas en jämförelse mellan de preliminära beräkningarna för 2008 i förhållande till det definitiva utfallet för bidragsåret 2007.

Ersättning för eftersläpning

Ersättning för eftersläpning i modellen för befolkningsförändringar har i denna beräkning satts till noll. Detta beror på att beräkningen för 2008 bygger på förändringen av folkmängden mellan 1 november 2006 och 1 november 2007. För tio kommuner innebär det en förlust på uppemot 803 kronor per invånare, se *bilaga 3*. Då det inte finns någon prognos över eftersläpningseffekter ingår den följaktligen *inte* i *bilaga 1*. Möjlighet finns för enskilda kommuner att få 2007 års bidrag för eftersläpning inlagt i en omräknad *bilaga 1*. I vår modell Skatter och bidrag finns det möjlighet att simulera bidragets storlek utifrån vad man tror att befolkningen blir per den 1 november 2007.

Tabell 2. Kommuner aktuella för eventuell ersättning för eftersläpning 2008

Kommun	Genomsnitt 2002–2006	Kommun	Genomsnitt 2002–2006
Ekerö	1,49 %	Habo	1,24 %
Nacka	1,75 %	Eslöv	1,23 %
Nykvarn	1,26 %	Kävlinge	2,08 %
Salem	1,45 %	Lomma	1,64 %
Solna	1,69 %	Skurup	1,25 %
Vallentuna	1,75 %	Åstorp	1,41 %
Vaxholm	2,00 %	Kungsbacka	1,61 %
Värmdö	2,30 %	Härryda	1,22 %
Österåker	1,53 %	Stenungsund	1,67 %
Knivsta	1,80 %		

Det är 19 kommuner som kan bli aktuella för ersättning för eftersläpning bidragsåret 2008, se tabell 2. Dessa kommuner har haft en genomsnittlig befolkningsökning de senaste fem åren (2002 till 2006) som överstiger 1,2 procent². För att bli aktuell för ersättning bidragsåret 2008 måste befolkningen i dessa kommuner även öka **med 1,2 procent mellan 2006 och 2007**.

Nästa beräkning

SCB kommer senast den 1 oktober att redovisa prognos över 2008 års kostnadsutjämning. I den beräkningen kommer de definitiva kostnadsuppgifterna per verksamhet vara klara.

Preliminär LSS-utjämning 2008

I cirkulär 07:12 presenterade SKL prognos på LSS-utjämningen 2008. I *bilaga 4* redovisas de kommunvisa uppgifterna från denna prognos. För mer information om prognosen på LSS-utjämningen, se cirkulär 07:12.

Kommunvisa beräkningar av skatter och bidrag 2008–2010

I *bilaga 1* redovisas kommunvisa beräkningar av skatter och statsbidrag för åren 2008–2010. Från och med det år ett bidrag övergår från att vara riktat till att bli generellt inordnas motsvarande belopp i bilaga 1. Av tabell 3 framgår om och när vissa specifika bidrag ingår i bilaga 1 eller inte. Beloppen avser statsbidragets nominella värde för respektive år.

² Avser befolkning 1 november respektive år.

Tabell 3. Specificering av vissa statsbidrag

Statsbidrag		2007	2008	2009	2010	Läs mer i cirkulär
Ersättning för den frivilliga maxtaxan inom barnomsorgen (inklusive pengar för kvalitetssäkring)	I bil 1?	Nej	Nej	Nej	Nej	2003:77
	Belopp	3 660	3 660	3 660	3 660	mnkr
De riktade statsbidragen för insatser inom verksamheterna psykiatri och missbruk till kommuner och landsting	I bil 1?	Nej	Nej	Nej	Nej	2004:71
	Belopp	350	–	–	–	mnkr
Den riktade satsningen på kompetensutveckling inom äldreomsorgen	I bil 1?	Nej	Nej	Nej	Nej	2004:71
	Belopp	300	–	–	–	
Riktad satsning för personal inom förskolan	I bil 1?	Ja	Ja	Ja	Ja	2006:69
	Belopp	2 000	2 000	2 000	2 000	mnkr
		220	219	218	217	Kr/inv.
Särskilt statsbidrag för vuxenutbildningen	Ingår i bilaga 1?	Ja	Ja	Ja	Ja	2006:69
	Belopp	1 220	1 220	1 220	1 220	mnkr
		134	133	133	132	Kr/inv.
Personalförstärkning i skolan	I bil 1?	Ja	Ja	Ja	Ja	2004:71
	Belopp	5 000	5 000	5 000	5 000	mnkr
		549	547	544	542	Kr/inv.
Tillfälligt sysselsättningsstöd	I bil 1?	Ja	Ja	Ja	Ja	2004:71
	Belopp	4 900	4 900	4 900	4 900	mnkr
		538	536	533	531	Kr/inv.
Gymnasieskolans IV-program ³	I bil 1?	Ja	Ja	Ja	Ja	2004:71
	Belopp	450	450	450	450	mnkr
		49	49	49	49	Kr/inv.
Undervisning till asylsökande barn	I bil 1?	Ja	Nej	Nej	Nej	2006:69
	Belopp	50	–	–	–	mnkr
		5				Kr/inv.
Satsning inom äldreomsorgen ⁴	I bil 1?	Nej	Nej	Nej	Nej	2006:69
	Belopp	948	948	948	–	mnkr
		104	104	103		Kr/inv.
Avknopningsstöd	I bil 1?	Nej	Nej	Nej	Nej	2006:69
	Belopp	40	–	–	–	mnkr
		4				Kr/inv.
Fritt val inom äldreomsorgen	I bil 1?	Nej	Nej	Nej	Nej	2006:69
	Belopp		300	–	–	mnkr
			33			Kr/inv.
Satsning på psykiatrin	I bil 1?	Nej	Nej	Nej	Nej	2006:69
	Belopp	500	500	250	–	mnkr
		55	27	27		

³ Ökningen mellan 2006 och 2007 på 225 mnkr innebär ingen reell ökning av statsbidraget, då det generella statsbidraget minskar i motsvarande grad.

⁴ 948 mnkr motsvarar 70 procent av det totala bidraget på 1,35 mdkr.

Skillnader jämfört med förra beräkningen (cirkulär 07:10) beror på:

- LSS-prognos 2008 (se cirkulär 07:12)
- Kostnadsutjämningsprognos 2008

Som vanligt bygger beräkningarna på att kommunens befolkning och skatteunderlag ökar i samma takt som i riket samt 2007 års skattesatser. Önskas beräkningar utifrån andra förutsättningar, ange dessa via e-post till: mans.norberg@skl.se.

Modellen ”Skatter och bidrag”

Gör kommunens egen intäktsprognos åren 2007–2011

Med hjälp av vår modell kan du se effekten på din kommuns intäkter av olika antaganden om:

- Skattesats
- Antal invånare och åldersstruktur i den egna kommunen
- Skatteunderlagsutvecklingen i den egna kommunen
- Skatteunderlag i riket

Du får också en ökad förståelse för hur utjämningsystemets olika delar påverkas av förändringar i befolkningen och av skatteunderlagets utveckling i riket. Vi informerar kontinuerligt i våra cirkulär om hur ändrade förutsättningar ska föras in i modellen.

Modellen är endast tillgänglig för dig som ansvarar för kommunernas ekonomi- eller finansfunktion. Priset är för närvarande 2 000 kronor för nytillkomna användare och 1 000 kronor för de som uppdaterar modellen.

Beställningen kan göras elektroniskt på vår webbplats www.skl.se under Vi arbetar med. Klicka på Ekonomi, Budgetförutsättningar. Den kan e-postas eller postas till Birgitta Westlund, Sveriges Kommuner och Landsting, 118 82 Stockholm, fax 08-640 41 63 eller e-post birgitta.westlund@skl.se.

Uppdatering av modellen

I modellen Skatter och Bidrag ska följande ändringar göras på **blad 2, Indatabladet**:

- Ny prognos på LSS-utjämningsprognos 2008 ska skrivas in i ruta D70. Värdet hittar du i *bilaga 4*. Eventuell formel ska ersättas med detta belopp.
- Preliminär kostnadsutjämningsprognos 2008 ska skrivas in i ruta D67. Värdet hittar du i *bilaga 1, rad 15*. Eventuell formel ska ersättas med detta belopp.

För kommuner som kan komma ifråga för **eftersläpningsersättning** (se tabell 2) bör följande korrigeringsprognos göras för att eftersläpningseffekten 2008 från en egen befolkningsprognos ska räknas med i resultatet:

På **blad 2, Indatabladet**, ska följande formel skrivas i cell D67:

- $xxxx + (OM(N5>2;'Blad 6 Befolkningsförändringar'!D73;0))$, där xxxx = preliminär kostnadsutjämnning 2008 enligt detta cirkulär.

Om någon av cellerna som ska ändras är skyddad, ta bort bladets skydd genom att gå till *Verktyg – Skydd – Ta bort bladets skydd*. Behövs lösenord är detta *kommun*. Efter gjorda förändringar bör bladets åter skyddas genom *Verktyg – Skydd – Skydda blad*. På frågan om lösenord, ange *kommun*.

Förbundet kommer att skicka ut nya prislappar för kostnadsutjämnningen 2008–2011 i separat utskick under vecka 22.

Kurs i utjämningsystemet och modellen

Den **13 september** genomförs den andra av årets två kurser i *utjämningsystemet* och *modellen skatter & bidrag*. Platsantalet är begränsat. Skulle det visa sig att efterfrågan överstiger utbudet så kommer vi att tillmötesgå det önskemålet och utöka antalet kurstillfällen.

På kursen går vi igenom såväl utjämningsystemet som modellen. Du får även chansen att arbeta i modellen med några övningar.

Var? Karlavägen 108 i Stockholm (Informators lokaler).

När? Torsdag den 13 september 2007, kl. 9.30–16.30

Preliminärt program

9.30–12.00 Utjämningsystemet

12.00–13.00 Lunch

13.00–16.30 Modellverktyget ”Skatter och bidrag”

Kostnad: 1 000 kr per person inklusive lunch, men exklusive moms.

Anmälan: via e-post till Birgitta Westlund (birgitta.westlund@skl.se) eller tfn 08-452 77 53 senast den 7 september. Ange särskilt fakturaadressen och om du vill ha specialkost.

Mer information om kursens innehåll kan du få av Måns Norberg eller Derk de Beer, kontaktuppgifter finns längre ned. Du kan även läsa mer och anmäla dig på vår webbplats: www.skl.se/artikel.asp?C=4098&A=16068

Tidpunkter under 2007

Se även vår **Ekonomikalender** på webben (www.skl.se). Välj Vi arbetar med, sedan Ekonomi.

- 4 juni SKL presenterar *Ekonomirapporten. Maj 2007*
- v.27 SKL presenterar en andra prognos för LSS-utjämningen 2008
- v.35 SKL presenterar skatteunderlagsprognos
- 13 sep Utbildning i utjämningsystemet och modellen Skatter & Bidrag.
- v.39 SCB presenterar prel. utfall för LSS-utjämningen 2008
- v.43 SKL presenterar skatteunderlagsprognos
- v.51 SCB presenterar utfall för LSS-utjämning och kostnadsutjämning 2008

***Prenumerera** gärna på vår löpsedel på www.skl.se, även den under Vi arbetar med, Ekonomi. Där finns de senaste uppdaterade cirkulären tillgängliga och där presenteras löpande nyheter mellan cirkulären.*

Frågor om detta cirkulär kan ställas till Derk de Beer (utjämningsystemet) 08-452 77 42, Måns Norberg (modellen Skatter & bidrag, utjämningsystemet) 08-452 78 83 och Signild Östgren (LSS) 08-452 77 45. Alla kan nås via e-post på mönstret: fornamn.efternamn@skl.se.

SVERIGES KOMMUNER OCH LANDSTING

Ekonomi och styrning

Ekonomisk analys

Maj-Lis Åkerlund

Derk de Beer

Bilagor

Bilaga 1: Skatter och Bidrag 2008–2010 (kommunspezifisk, endast till ekonomikontoren)

Bilaga 2: Preliminär kostnadsutjämning 2008

Bilaga 3: Preliminär kostnadsutjämning 2008, förändring

Bilaga 4: Preliminär LSS-utjämning 2008