



Cirkulärnr: 10:24  
Diariernr: 10/2017  
Handläggare: Mona Fridell m.fl.  
Avdelning: Ekonomi och styrning  
Sektion/Enhet: Ekonomisk analys  
Datum: 2010-04-27  
Mottagare: Kommunstyrelsen  
Ekonomi/finans  
Rubrik: Budgetförutsättningar för åren 2010–2014  
Bilagor: Bilaga 1: Skatter & Bidrag 2011–2013 (kommunspe-  
cifik, endast till ekonomikontoren)  
Bilaga 2: Preliminär kostnadsutjämning 2011  
Bilaga 3: Preliminär kostnadsutjämning 2011, förändring  
Bilaga 4: Preliminär utjämning av LSS-kostnader 2011  
Bilaga 5: Antalet insatser LSS-utjämning 2010 och 2011



## CIRKULÄR 10:24

---

Ekonomi och styrning  
Ekonomisk analys  
Mona Fridell m.fl.  
EJ

Kommunstyrelsen  
Ekonomi/finans

### Budgetförutsättningar för åren 2010–2014

I detta cirkulär presenterar vi:

- Ny skatteunderlagsprognos
- Preliminär kostnadsutjämning 2011
- Reviderad LSS-utjämning 2010
- Preliminär LSS-utjämning 2011
- Ny befolkningsprognos
- Kommunvisa beräkningar av skatter och bidrag 2010–2012, bilaga 1.
- Nya instruktioner till modellen Skatter och bidrag.

### En återhämtning som tar tid

*Den globala ekonomin är inne i en återhämtningsfas. Det går dock olika fort i olika delar av världen. I Europa, som väger tungt för svensk export, är tillväxttalen även fortsättningsvis beskedliga. För svensk industri för det med sig att återhämtningen under det kommande året blir förhållandevis svag. Det får också till följd att det kommer att ta tid innan svensk industri är tillbaka på ruta GÅ.*

Det plötsliga och omfattande fallet i produktion och efterfrågan befarades till en början komma att ge betydande negativa återverkningar på den svenska arbetsmarknaden. Prognoser om en snar uppgång i arbetslösheten till 12–13 procent var inte ovanliga. Men uppgången avstannade och sysselsättningen under det senaste halvåret har framstått som oväntat stabil. Flertalet prognosmakare tror nu att arbetslösheten toppar på mer beskedliga 9–10 procent.

Det innebär att trots stora neddragningar i personalen har således inte företagen fullt ut anpassat antalet anställda till den mycket låga produktionsnivån. Det är liktydigt med att företagets resursutnyttjande har fallit mycket kraftigt. Inte minst i industrin är detta påtagligt där produktionen mellan 2007 och 2009 föll med 20 procent samtidigt som antalet arbetade timmar ”enbart” minskade med 11 procent. I den privata tjänstesektorn har mönstret varit detsamma även om utvecklingen

varit mindre dramatisk. År 2009 minskade produktionen med 3,5 procent, samtidigt som sysselsättningen minskade med 0,7 procent. Det normala är annars, såväl inom industrin som inom tjänstesektorn, att produktionen ökar i förhållande till sysselsättningen.

Ett i nuläget ytterligt lågt resursutnyttjande kombinerat med en fortsatt relativt måttlig efterfrågetillväxt gör att det kommer att ta tid innan utvecklingen på arbetsmarknaden mera påtagligt vänder upp. Företagen har ingen anledning att utvidga personalen så länge övertalighet råder. Vår bedömning är att arbetslösheten hänger kvar kring knappt 9,5 procent i år och nästa år samtidigt som antalet utförda arbetstimmar i svensk ekonomi kommer att vara lika många 2011 som 2009. Det är först 2012 som sysselsättningen mera påtagligt kommer att öka och arbetslösheten pressas tillbaka.

Bedömningen av den ekonomiska utvecklingen efter 2011 utgår från att arbetsmarknaden stegvis tar sig mot balans. Det är liktydigt med en arbetslöshet på 6,5 procent jämfört med nuvarande 9,3 procent. För att få till stånd en sysselsättningsutveckling som för oss dit krävs en efterfråge- och produktionstillväxt som är fortsatt stark. Vi förutsätter att BNP växer med 3,5 till 4 procent efter 2011.

**Tabell 1. Nyckeltal för den svenska ekonomin**  
**Procentuell förändring om inte annat anges**

	2008	2009	2010	2011	2012	2013
BNP*	-0,5	-4,7	2,5	3,2	3,8	3,9
Sysselsättning, timmar*	0,9	-2,6	-0,5	0,5	1,3	1,3
Öppen arbetslöshet, nivå	6,1	8,4	9,3	9,4	8,6	7,8
Timlön	4,8	3,1	2,3	2,3	3,0	3,5
Konsumentpris	3,4	-0,3	1,0	1,6	2,6	2,8

\*Kalenderkorrigerad utveckling.

För en utförligare redovisning av samhällsekonomin utveckling hänvisas till Makronytt 02/10.

## Skatteunderlagsprognos

(Skatteunderlagsprognosen bygger på den samhällsekonomiska bild som sammanfattas ovan och som presenteras mer utförligt i MakroNytt nr 2/2010. Den nationella och internationella ekonomiska utvecklingen har stor betydelse för skatteunderlagstillväxten.)

Den senaste taxeringen visar att skatteunderlaget växte med över fem procent år 2008. Det var framför allt resultatet av stora löneökningar på en het arbetsmarknad i högkonjunktens slutfas. Det efterföljande tvärstoppet för export och investeringar ledde under vintern 2008–2009 till en omfattande sysselsättningsnedgång i framförallt industrin. Den svaga skatteunderlagstillväxten år 2009 beror huvudsakligen på denna kraftiga minskning av sysselsättningen, se tabell 2. Till följd av det svaga arbetsmarknadsläget blev dessutom löneökningstakten betydligt lägre än året innan. Detta motverkades endast till mindre del av ökande arbetslöshetsunderstöd.

**Tabell 2. Skatteunderlagstillväxt i procent 2009–2013 samt bidrag från olika komponenter i procentenheter**

	2009	2010	2011	2012	2013
Summa exkl regelförändringar, %	1,8	2,0	2,4	4,0	4,5
Summa, %	1,5	1,4	2,4	4,0	4,5
<b>Bidrag till förändringen, procentenheter</b>					
Timplön	2,4	1,7	1,8	2,3	2,7
Sysselsättning	-2,2	-0,4	0,4	1,0	1,0
Sociala ersättningar	2,0	0,5	0,2	0,6	0,8
Övriga inkomster	-0,1	0,1	0,1	0,2	0,3
Avdrag	-0,7	-0,6	-0,1	-0,2	-0,3

Källa: Sveriges Kommuner och Landsting.

Nu verkar sysselsättningsfallet ha upphört. Löneökningstakten ser dock ut att avta ytterligare. Dessutom påverkas skatteunderlaget av att börsfallet 2008 minskat AP-fondens tillgångar vilket, med två års eftersläpning, utlöser den så kallade balanseringsmekanismen i det allmänna pensionssystemet. Den håller tillbaka pensionsinkomsterna och skatteunderlaget flera år med början i år men har motsatt effekt längre fram. Skatteunderlagstillväxten ser ut att bli skral ytterligare ett par år eftersom läget på arbetsmarknaden förbättras relativt långsamt, med måttlig sysselsättningsökning samt låg löneökningstakt som följd. Efter hand som omvärldskonjunkturen förbättras kan även exportefterfrågan väntas öka och investeringsbehoven tilltar. Från och med år 2012 blir skatteunderlagstillväxten därför starkare. Till detta bidrar såväl konjunkturåterhämtningens starka sysselsättningsutveckling som den tilltagande löneökningstakt detta leder till och snabbare ökning av pensionsinkomsterna än åren närmast innan.

Den höjning av grundavdraget för pensionärer år 2011 som *aviserades* i vårpropositionen har inte beaktats i prognosen. Skälet är att det fullständiga förslaget kommer i en proposition som lämnas till riksdagen senare. Regeringen bedömde i vårpropositionen att det kommer att minska sektorns (kommuner plus landsting) skatteintäkter med fem miljarder kronor och att en reglering kommer att ske genom motsvarande höjning av anslaget Kommunalekonomisk utjämning.

### Förändring jämfört med förra prognosen

Den samhällsekonomiska bild som ligger till grund för prognosen visar starkare sysselsättningstillväxt år 2011 och 2012 men något svagare utveckling 2013 än vår bedömning från februari. Detta är den huvudsakliga förklaringen till vår revidering av skatteunderlagsprognosen dessa år, se tabell 3. Revideringarna av utvecklingen år 2009 och 2010 hänger samman med att nya data indikerar annan utveckling av avtalspensioner och grundavdrag än den vi förutsåg i februari (se cirkulär 10:12).

**Tabell 3. Olika skatteunderlagsprognoser**  
**Procentuell förändring**

	2009	2010	2011	2012	2013	2009–2013
SKL, apr 2010	1,5	1,4	2,4	4,0	4,5	14,5
VP, apr 2010	1,0	1,9	3,3	4,1	4,4	15,5
ESV, mars 2010	2,0	1,7	2,9	3,2	4,1	14,7
SKL, feb 2010	1,4	1,7	1,9	3,8	4,6	14,1

*Källa: Ekonomistyrningsverket, Regeringen, Sveriges Kommuner och Landsting.*

### Jämförelse med andra prognosmakare

Det kan noteras att skillnaden mellan bedömningarna av skatteunderlagstillväxten år 2009 är anmärkningsvärt stor, se tabell 3. Det inkomstslag som det förefaller råda störst osäkerhet om är pensioner. Därutöver prognostiserar regeringen men inte SKL eller Ekonomistyrningsverket (ESV) en minskning av egenföretagarnas inkomster.

Regeringen räknar med en tidigare återhämtning på arbetsmarknaden än SKL gör. Detta är huvudförklaringen till att regeringens prognos visar ett skatteunderlag som är en procentenhet större 2011 än förbundets prognos. Dessutom förutser regeringen en fortsatt ökning av antalet arbetade timmar mot slutet av perioden, vilket innebär en högre sysselsättningsnivå än enligt vår bedömning år 2013. Även ESV räknar med en tidigare återhämtning på arbetsmarknaden än vad SKL gör, men landar på ungefär samma sysselsättningsnivå år 2013. Det betyder svagare sysselsättningsutveckling år 2012–2013.

Olikheter i synen på arbetsmarknaden förklarar en stor del av skillnaderna mellan de olika bedömarnas skatteunderlagsprognoser. Förbundets prognos visar en långsammare tillväxt av skatteunderlaget än de andra bedömarnas år 2010–2011. Därefter växer det ungefär i samma takt som enligt regeringens bedömning, vilket innebär högre ökningstal än vad ESV förutser.

## Slutavräkningar 2009–2010

### Slutavräkning 2009

Enligt Rådet för kommunal redovisning, Rekommendation 4:2 (ersätter 4:1), ska det bokas upp en preliminär avräkning för innevarande års skatteintäkter i bokslutet. Avräkningen ska enligt rekommendationen beräknas utifrån SKL:s skatteunderlagsprognos i december. Vår prognos i december visade en ökning av skatteunderlaget med 1,2 procent för 2009. Med denna bedömning av skatteunderlaget blev rekommenderad uppbokning för 2009 minus 1 212 kronor per invånare den 1.11.2008.

SKL:s reviderade prognos enligt detta cirkulär visar en ökning av skatteunderlaget med 1,5 procent för 2009. Med denna högre uppräknings blir prognosen för avräkning 2009 minus 1 105 kronor, vilket medför en korrigerings på 107 kronor per invånare 1.11.2008 jämfört med bokslut 2009.

## Slutavräkning 2010

Regeringen fastställde i budgetpropositionen i höstas uppräkningsfaktorerna för 2009 och 2010 till 1,1 respektive 0,6 procent. SKL:s nuvarande bedömning är högre än regeringens höstprognos, vilken låg till grund för uppräkningsfaktorerna. Detta gör att vår prognos på slutavräkningen 2010 blir 431 kr per invånare den 1.11.2009.

## Regleringsbidrag/avgift

Sveriges Kommuner och Landsting har gjort en bedömning av regleringsposten för åren 2010 till 2013 (tabell 4 och 5). Bedömningen bygger på:

- Vår skatteunderlagsprognos, som påverkar omslutningen i inkomstutjämnings
- Riksdagens beslut av ram för anslaget kommunalekonomisk utjämnings, samt
- Utvecklingen av kostnaderna för införandereglererna.

**Tabell 4. Prognos över regleringsbidrag/avgift 2010 till 2013**

**Miljoner kronor**

	2010	2011	2012	2013
Inkomstutjämnings, netto (+)	48 905	50 676	52 703	55 075
Strukturbidrag (+)	1 523	1 536	1 549	1 560
Införandebidrag (+)	90	0	0	0
Summa inkomster för kommunerna (1)	50 522	52 212	54 252	56 635
Ramanslag (-) (Utgift för staten) (2)	52 916	53 834	53 189	53 189
<b>Differens → Regleringspost (2)-(1)</b>	2 394	1 622	-1 063	-3 446

**Tabell 5. Prognos över regleringsbidrag/avgift 2010 till 2013**

**Kronor per invånare**

	2010	2011	2012	2013
Inkomstutjämnings, netto (+)	5 241	5 384	5 553	5 760
Strukturbidrag (+)	163	163	163	163
Införandebidrag (+)	10	0	0	0
Summa inkomster för kommunerna (1)	5 414	5 547	5 717	5 924
Ramanslag (-) (Utgift för staten) (2)	5 671	5 719	5 605	5 563
<b>Differens → Regleringspost (2)-(1)</b>	257	172	-112	-360

Orsaken till att regleringsposten är negativ 2012 och 2013 är att statens anslag till den kommunalekonomiska utjämnings inte ökar i samma takt som kostnaden för att upprätthålla den garanterade nivån i inkomstutjämnings.

## Preliminär kostnadsutjämnings 2011

Sveriges Kommuner och Landsting (SKL) har gjort en preliminär beräkning av kostnadsutjämnings för bidragsåret 2011. Statistiska centralbyrån (SCB) har tagit fram aktuellt underlag på beställning av förbundet.

Merparten av det underliggande datamaterialet är uppdaterat. De variabler som *inte* är uppdaterade är:

- Skattekraften i barnomsorgsmodellen.
- Andelen lagförda ungdomar 15–17 år i modellen för individ- och familjeomsorg.

Skattekraften i barnomsorgsmodellen är ett genomsnitt av de tre senast kända taxeringarna. För bidragsåret 2011 är det taxering 2008, 2009 samt 2010 som används. Då 2010 års taxering inte blir känd förrän i december har 2009 års taxering använts även för det tredje året.

Andelen lagförda ungdomar är ett genomsnitt för tre år. Det genomsnitt som finns i nuvarande beräkning avser åren 2006 till 2008. I denna beräkning används snittet från 2010 års utjämning som en skattning för 2011. Variabeln kommer att ersättas till SCB:s preliminära beräkning som kommer den 1.10.2010.

### Verksamhetskostnader från bokslut 2009

Verksamhetskostnaderna på riksnivå från bokslut 2009 kommer att ligga till grund för 2011 års utjämning. Då verksamhetskostnader ännu inte är klara har förbundet gjort en bedömning av dessa utifrån antaganden om hur löner, priser samt volymutveckling för de olika verksamheterna förändrats mellan 2008 och 2009. I genomsnitt ökar verksamhetskostnaderna i kronor per invånare med 3%. Andelen 7–18-åringar minskar dock så mycket att dess verksamhetskostnader prognostiseras minska avseende grundskola och stå still avseende gymnasiet. För äldreomsorgen gäller det motsatta. En ökning av andelen över 65 år medför en kraftigare kostnadsökning avseende äldreomsorgen.

**Tabell 6. Prognostiserade nettokostnad per verksamhet  
Kronor per invånare 2009**

	Nettokostnad 2008 Utfall	Nettokostnad 2009 SKL:s prognos	Procentuell förändring
Förskola o skolbarnsomsorg	5 676	5 785	2 %
Grundskola	8 209	8 046	–2 %
Förskoleklass	482	498	3 %
Gymnasieskola	3 858	3 859	0 %
Äldreomsorg	8 677	8 787	1 %
Ifo – barn o ungdomsvård	1 334	1 331	0 %
– övrigt	1 745	1 908	9 %
Kollektivtrafik (kommuner)	467	493	5 %

*De prognostiserade prislapparna för 2009 ligger till grund för den totala kostnadsvolymen i kostnadsutjämningen 2011. Till denna uppräknig tillkommer uppräknig enligt nettoprisindex för åren 2010 och 2011.*

### Nettoprisindex för 2010 och 2011

För att strukturkostnaden för 2011 ska motsvara 2011 års kostnadsnivå räknas standardkostnaderna för varje delmodell upp med nettoprisindex (NPI) för 2010 och 2011. I den definitiva utjämningen används regeringens prognos för NPI 2010

och 2011 som presenteras i Budgetpropositionen 2011. I prognosen som presenteras här används regeringens bedömning av NPI för 2010 och 2011 från BP 2010.

**Tabell 7. Nettoprisindex i utjämnings 2010 och 2011**

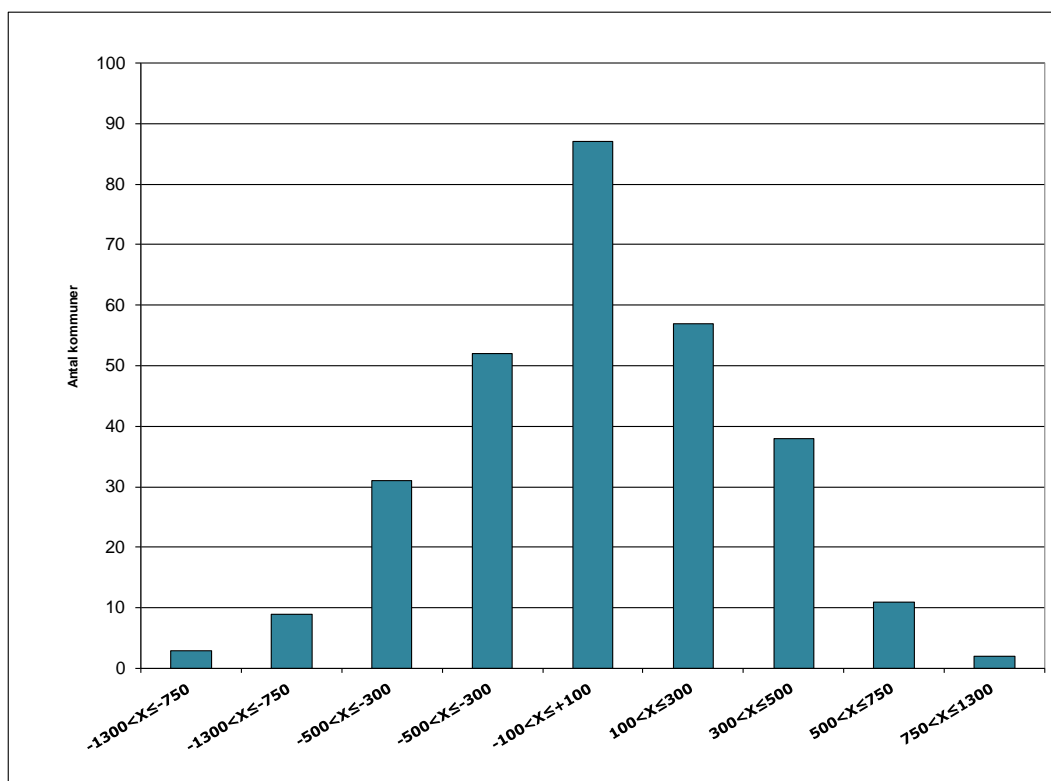
	Budgetpropositionen 2010 Utjämnings 2010	Budgetpropositionen 2010 Utjämnings 2011
– NPI 2009	–0,80%	
– NPI 2010	0,30%	0,30 %
– NPI 2011		0,40 %
2 år 2009 o 2010	–0,50 %	
2 år 2010 o 2011		0,70 %

*Till skillnad från de prognostiserade verksamhetskostnaderna har NPI ingen effekt på kommunernas relativa standardkostnader utan bara på den totala volymen.*

### Preliminärt utfall

Kommunens standardkostnad för kostnadsutjämnings olika delar samt kommunens bidrag eller avgift totalt framgår av *bilaga 2*. Bidraget eller avgiften för kommunen är skillnaden mellan kommunens så kallade strukturkostnad och den genomsnittliga strukturkostnaden för riket (31 529 kronor per invånare). Den genomsnittliga strukturkostnaden har ökat med 556 kronor från 2010.

**Diagram 1. Antal kommuner, intervall förändring 2010 mot 2011**



Förändringar för enskilda kommuner sträcker sig från ett bättre utfall med 953 kronor per invånare till ett sämre utfall med –1 166 kronor per invånare. För ungefär en tredjedel av kommunerna ligger förändringen inom intervallet plus/minus



100 kronor per invånare. Spridningen i utfall är större än mellan 2009 och 2010. Drygt 53 procent får en positiv förändring mellan åren. Trots den stora spridningen är det enbart tre kommuner som förlorar mer än 650 kronor per invånare.

I *bilaga 2* redovisas standardkostnad för kostnadsutjämnings olika delar samt kommunens bidrag eller avgift och i *bilaga 3* redovisas en jämförelse mellan de preliminära beräkningarna för 2011 i förhållande till det definitiva utfallet för bidragsåret 2010.

### Ersättning för eftersläpning

Ersättning för eftersläpning i modellen för befolkningsförändringar har i denna beräkning satts till noll. Detta beror på att beräkningen för 2011 bygger på förändringen av folkmängden mellan 1 november 2009 och 1 november 2010. För 20 kommuner innebär det en förlust på uppemot 1 297 kronor per invånare i förhållande till 2010 års utjämning, se bilaga 3. Då det inte finns någon prognos över eftersläpningseffekter ingår den följaktligen *inte* i *bilaga 1*. I vår modell Skatter och bidrag finns det möjlighet att simulera bidragets storlek utifrån vad man tror att befolkningen blir per den 1 november 2010.

**Tabell 8. Kommuner aktuella för eventuell ersättning för eftersläpning 2011**

Procent

Kommun	Genomsnitt 2005–2009	Kommun	Genomsnitt 2005–2009	Kommun	Genomsnitt 2005–2009
Botkyrka	1,43	Vallentuna	1,73	Lomma	2,82
Haninge	1,51	Vaxholm	2,25	Lund	1,63
Huddinge	1,94	Värmdö	2,04	Malmö	1,98
Järfälla	1,38	Österåker	1,23	Staffanstorps	1,54
Nacka	2,33	Knivsta	2,11	Svedala	1,25
Nykvarn	2,47	Uppsala	1,47	Trelleborg	1,31
Salem	1,64	Trosa	1,45	Vellinge	1,21
Sigtuna	1,64	Linköping	1,22	Åstorp	2,11
Sollentuna	1,62	Habo	1,96	Kungsbacka	1,44
Solna	2,43	Växjö	1,46	Härryda	1,54
Stockholm	1,78	Bjuv	1,47	Kungälv	1,24
Sundbyberg	2,52	Burlöv	1,86	Lerum	1,22
Södertälje	1,48	Helsingborg	1,26		
Upplands-Bro	2,10	Kävlinge	1,73		

Det är 40 kommuner som kan bli aktuella för ersättning för eftersläpning bidragsåret 2011, se tabell 8. Dessa kommuner har haft en genomsnittlig befolkningsökning de senaste fem åren (2005 till 2009) som överstiger 1,2 procent<sup>1</sup>. För att bli aktuell för ersättning bidragsåret 2011 måste befolkningen i dessa kommuner även öka **med 1,2 procent mellan 2009 och 2010**.

<sup>1</sup> Avser befolkning 1 november respektive år.

## Nästa beräkning

SCB kommer senast den 1 oktober att redovisa prognos över 2011 års kostnadsutjämning. I den beräkningen kommer de definitiva kostnadsuppgifterna per verksamhet vara klara samt nettoprisindex uppdaterat enligt Budgetpropositionen 2011.

## Reviderad LSS-utjämning 2010

SCB har i början av mars skickat ut ett reviderat underlag kring LSS-utjämningen för 2010. Sedan föregående beräkning har insatsstatistiken reviderats för fyra kommuner. Detta medför även små följd effekter för flertalet andra kommuner. Det reviderade utfallet syns i bilaga 1 eller på SCB:s webbplats, [www.scb.se](http://www.scb.se).

## Preliminär LSS-utjämning 2011

Beräkningarna grundar sig på följande förutsättningar:

- Antalet LSS-insatser per den 1 oktober 2009 enligt uppgifter från Socialstyrelsen.
- Antalet LASS-beslut i oktober 2009 enligt uppgifter från Försäkringskassan.
- Uppgifter från Försäkringskassan om kommunernas inbetalda ersättningar för LASS under 2009 (används i väntan på uppgifter från RS 2009).
- Personalkostnadsindex (PK-IX) baserat på RS 2008, dvs. det PK-IX som användes för "reviderat utfall" för utjämningsåret 2010. Det går inte att göra någon prognos på förändringen av personalkostnadsindex då alla kommuner ännu inte skickat in sina räkenskapsammandrag (RS). Vi vet inte heller om regeringen verkligen avser att uppdatera PK-IX för 2011 eftersom man inte vill ge besked om detta i förväg.
- Folkmängdsuppgifter per den 31 december 2009.
- Vår prognos för prislappar vid beräkningen av grundläggande standardkostnader, uppräknig ca 1,2 procent i genomsnitt.

**Tabell 9. Prislappar 2009**

	Bostad med särskild service		Personlig assistans
– vuxna	722 178	– enligt LSS	264 077
– barn	902 723	– enligt LASS	132 038
– barn i familjehem	325 560		
Daglig verksamhet	182 695		
	<b>Övriga insatser</b>		
– korttidsvistelse	215 476	– ledsagarservice	53 869
– korttidsstillsyn	118 512	– kontaktperson	21 548
– avlösarservice	53 869		

Samma uppräkningsfaktorer (NPI) som används för kommunalekonomisk utjämning vid antagande om nivån på 2010 års totala nettokostnader (se tabell 7).

Uppgifter om antal personer som har insatsen daglig verksamhet begränsade till personkretsarna 1 och 2 på förslag från SCB.

För de kommuner som har stora förändringar av antalet personer med verkställda beslut enligt LSS och LASS mellan åren och därmed stor förändring av bidrag/avgift i utjämningsystemet finns anledning att undersöka om statistiken är korrekt.

## Befolkningsprognos

Den 15 april presenterade Statistiska centralbyrån (SCB) en reviderad befolkningsprognos för åren 2010–2060. Den reviderade prognosen förutspår en något kraftigare befolkningstillväxt än den tidigare prognosen. I slutet av 2010 antas befolkningen vara drygt 35 000 fler i den nya prognosen. Detta beror på bland annat på antaganden om hög invandring och högt barnafödande. Mer om prognosen finns att läsa på SCB:s webbplats:

[http://www.scb.se/Pages/PressRelease\\_\\_\\_\\_291786.aspx](http://www.scb.se/Pages/PressRelease____291786.aspx)

I tabell 10 syns den nya prognosen, omräknad till befolkningen per första november respektive år.

**Tabell 10. Befolkningsprognos för åren 2009–2013**

	2009 (utfall)	2010	2011	2012	2013
Befolkning 1 nov	9 331 619	9 413 012	9 490 093	9 560 857	9 626 919
Procentuell förändring		0,872	0,819	0,746	0,691

En förändrad totalbefolkning påverkar alla kommuner genom en förändrad medel-skattekraft och därmed en förändrad kompensation/avgift i inkomstutjämnningen. Med den aktuella skatteunderlagsprognosen blir medel-skattekraften 392 kronor lägre år 2011 med den nya befolkningsprognosen.

I bilaga 1 görs inga befolkningsprognoser för enskilda kommuner. Alla kommuner förutsätts öka i samma takt som riket.

## Kommunvisa beräkningar av skatter och bidrag 2011–2013

I *bilaga 1* redovisas kommunvisa beräkningar av skatter och statsbidrag för åren 2011–2013. Från och med det år ett bidrag övergår från att vara riktat till att bli generellt inordnas motsvarande belopp i bilaga 1. Det tillfälliga konjunkturstödet 2010 som betalades ut i december 2009 (sammanlagt 975 kronor per invånare) ingår inte i bilaga 1 medan nivåhöjningen av anslaget kommunalekonomisk utjämnning 2010 och 2011–2013 ingår.

Av tabell 11 framgår om och när vissa specifika bidrag ingår i bilaga 1 eller inte. En mer utförlig tabell som innehåller vissa riktade statsbidrag som aviseras i vårpropositionen 2010 samt regleringar som aviserats före 2009 finns på vår webbplats via rubriken Vi arbetar med, Ekonomi, Budget och planering, Statsbidrag.

**Tabell 11. Specificering av vissa statsbidrag åren 2009–2012**

Statsbidrag		2009	2010	2011	2012	Läs mer i cirkulär
Tillfälligt konjunkturstöd vårproposition 2009	I bil 1?		Nej			09:23
	Belopp		4 900			Mnkr
			525			Kr/inv
Tillskott kommunalekonomisk utjämnings vårproposition 2009	I bil 1?			Ja	Ja	09:23
	Belopp			3 500	3 500	Mnkr
				373	371	
Tillfälligt konjunkturstöd budgetproposition 2010	I bil 1?		Nej			09:55
	Belopp		4 200			Mnkr
			450			Kr/inv
Tillskott kommunalekonomisk utjämnings budgetproposition 2010	I bil 1?		Ja			09:55
	Belopp		2 800			Mnkr
			301			Kr/inv
Höjt grundavdrag för pensionärer (SGA)	I bil 1?		Ja	Ja	Ja	09:55
	Belopp		2 300	2 300	2 300	Mnkr
			247	245	244	Kr/inv
Äldreomsorg anhörigstöd	I bil 1?	Nej	Nej	Nej*	Nej*	09:55
	Belopp	150	300	300	300	Mnkr
Utvidgad fastighetsavgift	I bil 1?		Nej	Nej	Nej	09:55
	Belopp		130	130	130	Mnkr
			14	14	14	Kr/Inv
Utjämningsbelopp (netto) enligt avtal mellan Danmark o Sverige	I bil 1?		Ja	Ja	Ja	09:55
	Belopp		185	185	185	Mnkr
			20	20	20	Kr/Inv
Undervisning asylsökandes barn	I bil 1?		Ja			09:55
	Belopp		50			Mnkr
			5			Kr/Inv
Rektorsutbildning	I bil 1?		Ja	Ja	Ja	09:55
	Belopp		7	7	7	Mnkr
			1	1	1	Kr/Inv
HPV-Vaccin	I bil 1?		Ja	Ja	Ja	09:55
	Belopp		22	22	22	Mnkr
			2	2	2	Kr/Inv
Ändring skuldsaneringslagen	I bil 1?		Ja	Ja	Ja	09:55
	Belopp		5	5	5	Mnkr
Reglering underskott LSS (tillfälligt införandebidrag)	I bil 1?		Ja			09:55
	Belopp		-15			Mnkr

(tabellen fortsätter på nästa sida)

Nya skollagen	I bil 1?	Ja	Ja	09:55
	Belopp	30	60	Mnkr
		3	6	Kr/Inv
Effektiviseringar nya gymnasieskolan	I bil 1?		Ja	09:55
	Belopp		-675	Mnkr
			-72	Kr/Inv
Förlängning nationellt jmf-projekt (till anslaget 1:3)	I bil 1?	Ja		09:55
	Belopp	-2		Mnkr

*\*Enligt Budgetpropositionen för 2010 ska anhörigstödet ingå i det generella statsbidraget från och med 2011. Men trots dessa skrivningar finns det faktiskt inte med i statsbidragsramen för 2011 och framåt. Anhörigstödet ingår därför inte vare sig i bilaga 1 eller modellen Skatter och Bidrag.*

Skillnader jämfört med förra beräkningen (cirkulär 10:12) beror på:

- Ny skatteunderlagsprognos
- Preliminär kostnadsutjämning 2011
- Reviderad LSS-utjämning 2010
- Preliminär LSS-utjämning 2011
- Ny befolkningsprognos

Beräkningarna bygger i övrigt på 2010 års skattesatser samt att befolkningen i varje kommun utvecklas i takt med riksprognosen. Önskas beräkningar utifrån andra förutsättningar, ange dessa via e-post till: [mona.fridell@skl.se](mailto:mona.fridell@skl.se) .

## Gör kommunens egen intäktsprognos åren 2011–2014 med hjälp av modellen Skatter och bidrag

Med hjälp av modellen kan du se kommunens intäkter efter olika antaganden om:

- Skattesats
- Antal invånare och åldersstruktur i den egna kommunen
- Skatteunderlagsutvecklingen i den egna kommunen
- Skatteunderlag i riket

Du får också en ökad förståelse för hur utjämningsystemets olika delar påverkas av förändringar i befolkningen och av skatteunderlagets utveckling i riket. Vi informerar kontinuerligt i våra cirkulär om hur ändrade förutsättningar ska föras in i modellen.

Modellen är endast tillgänglig för dig som ansvarar för kommunernas ekonomi- eller finansfunktion. Priset är 2 500 kronor för nytillkomna användare och 1 500 kronor för de som uppdaterar modellen.

**Beställningen** kan göras från vår webbplats [www.skl.se](http://www.skl.se) under Vi arbetar med. Klicka på Ekonomi, Budget och planering, Skatter och bidrag.

## Kurs i utjämningsystemet och modellen Skatter och Bidrag

För nytillkomna användare erbjuder vi torsdagen den 16 september årets andra kurs i *utjämningsystemet och modellen skatter och bidrag*. Förmiddagen ägnas åt en genomgång av utjämningsystemets grunder plus eventuella aktuella frågor med koppling till systemet.

Eftermiddagen vigs åt modellen Skatter & bidrag, med praktiska övningar och möjlighet till att arbeta med egna frågor med stöd/handledning.

**Plats** Informator, Karlavägen 108, Stockholm

**När** Torsdagen den 16 september, kl. 9:30–16:30

Preliminärt program:

9.30–12.00 Utjämningsystemet

12.00–13.00 Lunch

13.00–16.30 Modellverktyget ”Skatter och bidrag”

**Kostnad:** 1 500 kr per person inklusive lunch, men exklusive moms.

**Anmälan:** via e-post till Birgitta Westlund ([birgitta.westlund@skl.se](mailto:birgitta.westlund@skl.se)) eller tfn 08-452 77 53 senast den 1 september. Platsantalet är begränsat. Ange särskilt fakturaadressen och om du vill ha specialkost.

Mer information om kursens innehåll kan du få av Mona Fridell, kontaktuppgifter finns längre ned. Du kan även läsa mer och anmäla dig på vår webbplats [www.skl.se](http://www.skl.se) under ”Vi arbetar med”. Klicka på Ekonomi, sedan Kurser & konferenser.

## Modellen ”Skatter och bidrag”

Kommuner som använder den förenklade uppdateringen laddar ner filen:

- Uppdateringsfil\_10024nr2\_ny.xls

från sidan [www.skl.se/modellensob](http://www.skl.se/modellensob). Följ sedan instruktionerna i filen, eller läs det papper som skickades ut i samband med att modellen skickades ut, för att uppdatera modellen efter förutsättningarna i detta cirkulär.

Kommuner som uppdaterar modellen som vanligt behöver göra nedanstående förändringar i **blad 2 Indatabladet**. För att ändra i modellen *måste man ta bort bladets skydd*. Detta görs genom att man går längst upp på skärmen till meny Verktyg och väljer Skydd/Ta bort bladets skydd och på frågan om lösenord skriver ”kommun”.

- Skriv in SKL:s skatteunderlagsprognos i cellerna B9 till G9. Beloppen syns i tabell 2, andra raden. År 2014 kan värdet sättas till 4,5.
- Skriv in reviderad befolkningsprognos på riksnivå i cellerna D26–G26. Värdena finns i bilaga 1, rad 29. Värdet 2014 (cell G26) är 9 626 919.
- Skriv in vår reviderade framskrivning av kommunens befolkning i cellerna D29–F29. Eventuella formler ska ersättas. Uppgifterna finns i bilaga 1, rad 2. För att få motsvarande värde för 2014 (cell G29) ska samma procentuella utveckling som för riket (cell G25) användas på kommunens befolkning året innan (cell F29). En formel kan se ut  $=F29*(G25/100+1)$
- Skriv in beloppen för inkomstutjämningsbidraget netto åren 2011 till 2014 i cellerna D35–G35. Beloppen är: 50 676,160; 52 702,994; 55 074,714; 57 552,166
- Skriv in beloppen för strukturbidrag åren 2011–2014 i cellerna D42–G42. Beloppen är: 1 535,964; 1 548,543; 1 560,090; 1 570,872.
- Skriv in ny prognos för konsumentprisindex i cellerna B54–F54. Värden finns i tabell 1, rad 5. Värdet för år 2014 är 2,4.
- Skriv in preliminär kostnadsutjämning 2011 i cell D67. Värdet hittar du i bilaga 1, rad 15 (kolumnen 2011). Eventuell formel ska skrivas över. Kommuner som kan komma ifråga för **eftersläpningsersättning** (se tabell 3) ska, liksom tidigare, ha en formel i denna cell. Formeln ska lyda  $=xxxx + (OM(N5>2;'Blad 6 Befolkningsförändringar'!D73;0))$  där xxxx = kostnadsutjämning 2011 enligt bilaga 1.
- Skriv in reviderad LSS-utjämning 2010 och i cell C70. Eventuell formel ska skrivas över. Beloppen finns i bilaga 1, rad 22 i kolumnen för Basdata (=2010). Drygt 20 kommuner är inte berörda av förändringen.
- Skriv in preliminär LSS-utjämning 2011 i cell D70. Värdet hittar du i bilaga 1, rad 22 (kolumnen 2011). Eventuell formel ska skrivas över.

Nedanstående ändringar behöver göras på **blad 2 Indata** och **blad 4 Kostnadsutjämnning**.

- Sedan den 19 februari har befolkningsuppgifter per den 1.1 2010 (eller 31.12 2009) kunnat hämtas på vår hemsida för uppdatering av modellen. De som inte redan har gjort denna uppdatering kan hämta uppgifterna på vår webbplats och ”kortadressen” [www.skl.se/modellensob](http://www.skl.se/modellensob) . Välj sidan Folkmängdsiffror och befolkningssiffror per den 1 januari eller sök via nedanstående länk.  
[http://www.skl.se/web/Befolkningssiffror\\_1\\_jan\\_2010.aspx](http://www.skl.se/web/Befolkningssiffror_1_jan_2010.aspx)

Cellhänvisningar finns i Excel-filen. **OBS!** De som använder den förenklade uppdateringen behöver *inte* lägga in dessa uppgifter, de ingår i uppdateringsfilen.

Följande ändringar behöver göras på **blad 4 Kostnadsutjämnning**.

- Ny befolkningsprognos i åldersgrupper för riket per den 1.1 2011–2013 (eller 31.12 2010–2012) kan hämtas på vår webbplats och ”kortadressen” [www.skl.se/modellensob](http://www.skl.se/modellensob) . Välj sidan Uppdatering och Uppdatering 2010. Under rubriken **Manuell uppdatering** finns filen [Befolkning\\_Kostnadsutjämnning\\_utskick\\_april\\_10.xls](#).
- Prislappar för kostnadsutjämnningen 2011–2014 kan hämtas på vår webbplats och ”kortadressen” [www.skl.se/modellensob](http://www.skl.se/modellensob) . Välj sidan Uppdatering och Uppdateringstabell 2010. Under rubriken **Manuell uppdatering** finns filen [Prislappar\\_prel\\_kostnadsutjämnning\\_2011.xls](#). **OBS!** De som använder den förenklade uppdateringen behöver *inte* lägga in dessa uppgifter.

Dessutom måste följande ändringar göras i **blad 1 Totala intäkter**:

- Skriv in Sveriges Kommuner och Landstings prognos över korrigeringen av slutavräkningen för år 2009 i cell H28 (107 kr/inv.).
- Skriv in Sveriges Kommuner och Landstings prognos över avräkningen på 2010 års inkomster i cell H30 (431 kr/inv.).

Efter att ha gjort ändringen *bör skyddet återinföras* genom att man på menyn Verktyg väljer Skydd/Skydda blad och på frågan om lösenord återigen skriver in ordet ”kommun”.



## Tidpunkter under 2010

5 maj	Vi presenterar <i>Ekonomirapporten. Maj 2010</i>
18–19 maj	Finansdagarna
<i>prel</i> 17 aug	Vi presenterar ny skatteunderlagsprognos
18–19 aug	KOMMEK i Malmö
v.40	Regeringen presenterar Budgetpropositionen (ej regeringsskifte)
v.41	Regeringen presenterar Budgetpropositionen (vid regeringsskifte)
<i>prel</i> 7 okt	Vi presenterar ny skatteunderlagsprognos
22 nov	Skatteverket presenterar slutligt taxeringsutfall för 2010
<i>prel</i> 16 dec	Vi presenterar ny skatteunderlagsprognos

**Gör som 300 andra kommunalekonomer: Prenumerera** gärna på nyheter från [www.skl.se](http://www.skl.se), området Ekonomi och statistik. Under vårt område Ekonomi (under Vi arbetar med) finns de senaste uppdaterade cirkulären tillgängliga och där presenteras löpande nyheter mellan cirkulären.

**Frågor** om detta cirkulär kan ställas till Mona Fridell (modellen Skatter & bidrag) 08-452 79 10, Bo Legerius (skatteunderlaget) 08-452 77 34, Per-Lennart Börjesson (makroekonomi) 08-452 77 55, Derk de Beer (utjämningsystemet, statsbidrag) 08-452 77 42, Peter Sjöquist (LSS-utjämning) 08-452 77 44. Alla kan nås via e-post på mönstret: [fornamn.efternamn@skl.se](mailto:fornamn.efternamn@skl.se).

SVERIGES KOMMUNER OCH LANDSTING

Avdelningen för ekonomi och styrning  
Sektionen för ekonomisk analys

Annika Wallenskog

Mona Fridell

### ***Bilagor:***

Bilaga 1: Skatter & Bidrag 2011–2013 (kommunspecifik, endast till ekonomikontoren)

Bilaga 2: Preliminär kostnadsutjämning 2011

Bilaga 3: Preliminär kostnadsutjämning 2011, förändring

Bilaga 4: Preliminär utjämning av LSS-kostnader 2011

Bilaga 5: Antalet insatser LSS-utjämning 2010 och 2011