

UPPGIFTER FÖR CIRKULÄR-DATABASEN

Cirkulärnr: 12:15
Diariernr: 12/2478
Handläggare: Mona Fridell m.fl.
Avdelning: Ekonomi och styrning
Sektion/Enhet: Ekonomisk analys
Datum: 2012-04-26
Mottagare: Kommunstyrelsen
Ekonomi/finans

Rubrik: Budgetförutsättningar för åren 2012–2016

Bilagor: Bilaga 1: Preliminär standardkostnad 2013 samt bidrag/
avgift
Bilaga 2: Förändring Bidrag/Avgift mellan Prognos 2013
och Utfall 2012
Bilaga 3: Preliminär utjämning av LSS-kostnader 2013
Bilaga 4: Antalet insatser LSS-utjämning 2012 och 2013
”Prognosunderlag K 2012–2016 12015”, finns på vår
webbplats på nedanstående länk.
<http://www.skl.se/web/Skatteunderlagsprognos.aspx>

CIRKULÄR 12:15

Ekonomi och styrning
Ekonomisk analys
Mona Fridell m.fl.
EJ

Kommunstyrelsen
Ekonomi/finans

Budgetförutsättningar för åren 2012–2016

I detta cirkulär presenterar vi:

- Ny skatteunderlagsprognos
- Preliminär kostnadsutjämnning 2013
- Reviderad LSS-utjämnning 2012
- Preliminär LSS-utjämnning 2013
- Kommunal verksamhet, sammanvägt prisindex
- Nya instruktioner till modellen Skatter & bidrag

Sedan föregående prognos (se cirkulär 06:12) har vi reviderat upp skatteunderlagets tillväxttakt 2011–2013 och justerat ner utvecklingstalen för 2014–2016. Det beror främst på två faktorer. Dels visar nationalräkenskaperna att sysselsättningen utvecklades mer gynnsamt fjärde kvartalet 2011 än vi räknade med i februari. Dels bedömer vi nu att den sysselsättningsökning som följer av konjunkturåterhämtningen kommer tidigare än enligt februariprognosen.

Samtidigt med detta cirkulär publiceras *Ekonomirapporten. April 2012*. Där finns en fylligare presentation av den samhällsekonomiska bild som ligger till grund för skatteunderlagsprognosen. I *Ekonomirapporten* kan man också läsa om landstings- och kommunsektorns ekonomiska utveckling samt mer om skatteunderlaget.

Svensk ekonomi tuffar på i maklig takt

Allt fler tecken tyder på en förbättrad konjunktur. Hushållen lättar på sina plånböcker samtidigt som företagens framtidsförväntningar ljusnar. Inte bara här hemma utan också i andra länder är tongångarna nu mer positiva. Mycket talar därför för att konjunkturen är på väg att vända upp igen. Men även om många tecken pekar rätt kvarstår att skuldskrisen i Sydeuropa fortsätter lägga hinder i vägen för en mer kraftfull återhämtning. Tillväxten i svensk ekonomi bedöms därför inte bli mycket mer än måttlig. BNP beräknas öka 0,6 procent i år och 2,6 procent 2013. Stora utmaningar på arbetsmarknaden kvarstår därmed. Den bräckliga tillväxten ger inte utrymme för någon sysselsättningsökning. Istället stiger arbetslösheten.

Det fjärde kvartalet 2011 föll BNP med 1,1 procent. Även första kvartalet i år har BNP:s utveckling varit svag. Den negativa utvecklingen under vinterhalvåret drar ner tillväxttalet för 2012 som helhet. Trots att BNP från och med det andra kvartalet beräknas växa med omkring 2,5 procent i årstakt blir ökningen för helåret 2012 enbart 0,6 procent. I kalenderkorrigerade termer motsvarar det en ökning med 1,0 procent.

En tillväxt på 2,5 procent är inte tillräcklig för att på något avgörande sätt förbättra läget på arbetsmarknaden. Arbetslösheten fortsätter därför att stiga en bit in på 2013. Uppgången i arbetslösheten blir dock måttlig. På helårsbasis handlar det enbart om några tiondels procent.

Men bättre fart från och med 2014

Från och med 2014 antas det bli bättre fart i svensk ekonomi. Bedömningen för åren 2014–2016 utgår från att resursutnyttjandet i den svenska ekonomin normaliseras och att arbetslösheten gradvis tar sig ner mot 6 procent. Det innebär att produktion och sysselsättning ökar snabbare än normalt samtidigt som löner och priser stiger i allt snabbare takt. När ekonomin når jämvikt 2016 är arbetsmarknadsläget och löneutvecklingen i samklang med en inflation på 2 procent.

Tabell 1. Nyckeltal för den svenska ekonomin
Procentuell förändring om inte annat anges

	2010	2011	2012	2013	2014	2015	2016
BNP*	5,9	4,0	1,0	2,6	3,5	3,7	3,3
Sysselsättning, timmar*	2,6	2,3	0,0	0,1	1,0	1,2	0,7
Öppen arbetslöshet, nivå	8,4	7,6	7,8	7,9	7,3	6,7	6,3
Timlön, nationalräkenskaperna	0,5	3,2	3,3	3,2	3,4	3,7	4,0
Timlön, konjunkturlönestatistiken	2,6	2,5	3,2	2,9	3,1	3,7	4,0
Konsumentpris, KPIX	1,8	1,1	1,4	1,1	1,4	1,6	1,7
Konsumentpris, KPI	1,2	3,0	1,3	1,1	1,8	2,2	2,3

*Kalenderkorrigerad utveckling.

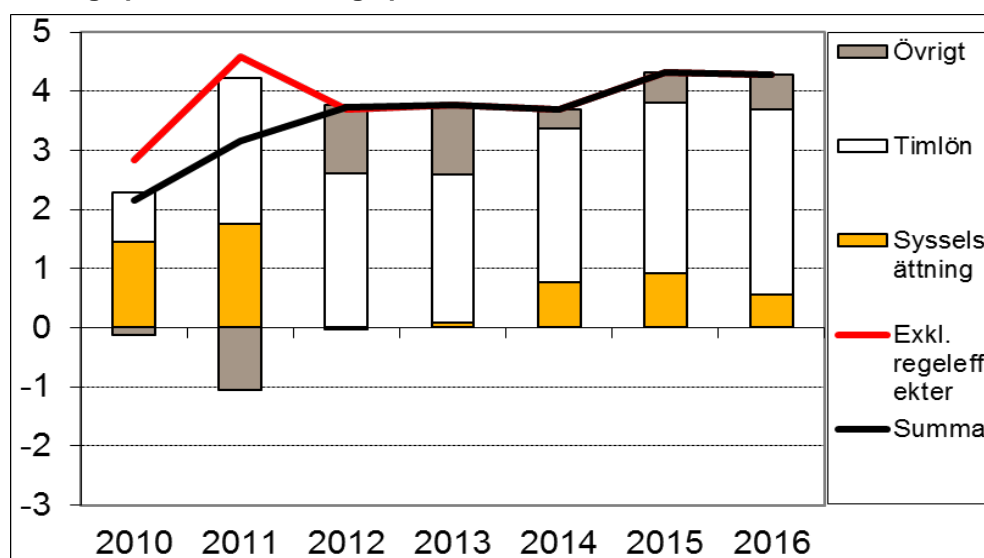
Ett avgörande villkor för att utvecklingen ska bli så bra som vi räknar med är att skuldcrisen i Europa löser sig under ordnade former och att oron för ett finansiellt sammanbrott gradvis lättar och minskar i betydelse. Den senaste tidens signaler tyder på att utvecklingen är på rätt väg och att det värsta skulle vara över. Tillväxten i inte minst Sydeuropa kommer dock att förbli begränsad under flera år framöver. Det begränsar utvecklingen i övriga Europa och då också den svenska ekonomins tillväxt. Men med efterhand bättre fart i Europa blir det också bättre fart i Sverige.

Tillväxtutsikterna för svensk ekonomi är i övrigt mycket ljusa. Den privata sektorns finansiella sparande är högt vilket innebär att en betydande potential finns för ökad privat konsumtion och företagsinvesteringar. Samtidigt är statens och kommunsektorn finanser i relativt gott skick – trots lågkonjunkturen. I den offentliga sektorn finns inga behov av budgetsaneringar och besparingar som i många andra länder. Sammantaget innebär det att den svenska ekonomin har potential att växa relativt snabbt när utvecklingen i euroområdet väl börjar stabiliseras.

Stabil skatteunderlagstillväxt 2012–2016

Skatteunderlagsprognosen bygger på den samhällsekonomiska bild som sammanfattas här ovan. Utvecklingen av de variabler som har störst betydelse för skatteunderlaget framgår av tabell 1. En utförlig beskrivning av vår samhällsekonomiska bedömning finns i *Ekonomirapporten. April 2012*.

Diagram 1. Skatteunderlagstillväxt och bidrag till förändring
Ökning i procent och bidrag i procentenheter



Källa: Skatteverket och Sveriges Kommuner och Landsting.

Förra året växte skatteunderlaget med drygt 3 procent. Höjningen av grundavdragen höll tillbaka skatteunderlaget med 1,4 procent, den underliggande ökningstakten rensat för regeleffekter var alltså högre. Resten av kalkylperioden räknar vi med att det växer i en relativt jämn takt runt 4 procent per år trots att förhållandena på arbetsmarknaden skiftar (diagram 1). I år och nästa år står sysselsättningen och stampar på i stort sett oförändrad nivå. Men samtidigt spår den automatiska balanseringen av allmänna pensioner på ökningen av pensionsinkomsterna, vilket drar upp skatteunderlagstillväxten. Dessutom ökar inkomster av arbetsmarknadsunderstöd.

När sysselsättningen därefter vänder upp och löneökningstakten tilltar motverkas effekten på skatteunderlaget delvis av att den automatiska balanseringen av allmänna pensioner bromsar pensionsinkomsternas ökningstakt och grundavdragen växer i snabbare takt. Den fallande arbetslösheten leder samtidigt till att inkomsterna av arbetsmarknadsstöd minskar.

Bättre sysselsättning nu men svagare framåt än i februariprognosen

Sedan föregående prognos (cirkulär 06:12) har vi reviderat upp skatteunderlagets tillväxttakt år 2011–2013 och justerat ner utvecklingstalen för 2014–2016, se tabell 2. Den högre ökningstakten år 2011 förklaras av att nationalräkenskaperna visar betydligt större ökning av inkomst från avtalade pensioner än vi räknade med i förra prognosen. Upprevideringen av 2012 beror främst på att förändringen av arbetade timmar fjärde kvartalet 2011 var mer gynnsam än vi räknade med i februari, vilket betyder att utvecklingen under 2012 startar från en högre nivå. Att vi även reviderat upp år 2013 är främst en följd av att vi nu tror på lite större höjningar av löner och

pensioner. Perioden 2014–2016 förutser vi nu en lägre skatteunderlagstillväxt än vi prognostiserade i februari. Främsta skälet är att vi nu bedömer att den sysselsättningsökning som följer av konjunkturåterhämtningen kommer tidigare än enligt februariprognosen, med svagare utveckling dessa år som följd.

Tabell 2. Olika skatteunderlagsprognoser
Procentuell förändring

	2011	2012	2013	2014	2015	2016	2011–2015
SKL, apr 2012	3,2	3,7	3,8	3,7	4,3	4,3	20,1
VP, apr 2012	3,5	3,4	3,8	4,3	4,9	4,7	21,6
ESV, mar 2012	3,4	3,7	3,7	4,1	4,7	4,7	21,1
SKL, feb 2012	3,0	3,2	3,6	4,0	4,7	4,7	19,9
BP, sep 2011	2,3*	3,3*	3,8	4,8	4,4		20,0

*Fastställda uppräkningsfaktorer.

Källa: Ekonomistyrningsverket, regeringen, Sveriges Kommuner och Landsting.

SKL, regeringen och ESV tror på samma skatteunderlag år 2013

Att regeringens skatteunderlagsprognos i vårpropositionen visar starkare ökning år 2011 än Sveriges Kommuner och Landstings (SKL) är främst en följd av att de räknar med större pensionsinkomster. År 2012 förutspår regeringen en minskning av arbetade timmar, vilket är den huvudsakliga förklaringen till att SKL prognostiserar högre ökningstakt än regeringen detta år. Regeringens mer optimistiska syn på tillväxt och sysselsättning därefter leder till att deras prognos visar högre skatteunderlagstillväxt än SKL:s under senare delen av kalkylperioden. Sammantaget innebär detta att båda prognoserna visar lika stort skatteunderlag år 2013. Den högre ökningstakten i regeringens prognos åren därefter leder till en ackumulerad differens på 1,6 procentenheter år 2016.

Den största skillnaden mellan SKL:s och Ekonomistyrningsverkets (ESV) prognos för år 2011 är att skatteavdragen är mindre i ESV-prognosen. Åren 2012 och 2013 visar de båda prognoserna en likartad utveckling. Den större skillnaden för de sista åren i kalkylen förklaras bland annat av att ESV:s prognos visar snabbare ökning av pensionsinkomsterna, lägre grundavdrag och starkare sysselsättningstillväxt. År 2016 är den ackumulerade ökningen enligt ESV:s prognos högre än enligt SKL:s men lägre än enligt regeringens.

Slutavräkningar 2011–2012

Slutavräkning 2011

Enligt Rådet för kommunal redovisning, Rekommendation 4:2, ska det bokas upp en preliminär avräkning för innevarande års skatteintäkter i bokslutet. Avräkningen ska enligt rekommendationen beräknas utifrån SKL:s skatteunderlagsprognos i december.

Vår prognos i december visade en ökning av skatteunderlaget med 2,9 procent för 2011. Med den bedömningen av skatteunderlaget uppgick rekommenderad upp-bokning för 2011 till 727 kronor per invånare den 1.11.2010.

SKL:s reviderade prognos enligt detta cirkulär visar en ökning av skatteunderlaget med 3,2 procent för 2011. Med denna högre uppräkning uppgår prognosen för

avräkning 2011 till 836 kronor, vilket medför en korrigerings på 109 kronor per invånare 1.11.2010 jämfört med bokslut 2011.

Slutavräkning 2012

Regeringens fastställda uppräkningsfaktorer för 2011 och 2012 uppgår till 2,3 respektive 3,3 procent i Budgetpropositionen för år 2012. Uppräkningsfaktorerna innebär en lägre uppräkningsfaktor än förbundets prognos. Detta gör att vår prognos på slutavräkningen 2012 blir positiv med 482 kr per invånare den 1.11.2011.

Regleringsbidrag/avgift

Förbundet har gjort en bedömning av regleringsposten för åren 2012 till 2015 (tabell 3 och 4). Bedömningen bygger på:

- Vår skatteunderlagsprognos, som påverkar omslutningen i inkomstutjämnings
- Förändringar av anslaget kommunalekonomisk utjämnings i BP 2012

Tabell 3. Prognos över regleringsbidrag/avgift 2012 till 2015

Miljoner kronor

	2012	2013	2014	2015
Inkomstutjämnings, netto (+)	52 118	54 786	56 814	59 256
Strukturbidrag (+)	1 519	1 529	1 539	1 549
Summa inkomster för kommunerna (1)	53 662	56 315	58 353	60 804
Ramanslag (-) (Utgift för staten) (2)	58 324	58 620	58 405	57 838
Differens → Regleringspost (2)-(1)	4 662	2 306	53	-2 966

Tabell 4. Prognos över regleringsbidrag/avgift 2012 till 2015

Kronor per invånare

	2012	2013	2014	2015
Inkomstutjämnings, netto (+)	5 500	5 743	5 917	6 132
Strukturbidrag (+)	160	160	160	160
Summa inkomster för kommunerna (1)	5 663	5 903	6 077	6 293
Ramanslag (-) (Utgift för staten) (2)	6 155	6 145	6 082	5 986
Differens → Regleringspost (2)-(1)	492	242	5	-307

Preliminär kostnadsutjämnings 2013

SKL har gjort en preliminär beräkning av kostnadsutjämnings för bidragsåret 2013. Statistiska centralbyrån (SCB) har tagit fram aktuellt underlag på beställning av förbundet. Observera att denna preliminära beräkning utgår från nuvarande utjämnings-system och INTE tar hänsyn till det förslag till förändrat system som lades fram i betänkandet *Likvärdiga förutsättningar* (SOU 2011:39), då regeringen fortfarande inte har lagt fram proposition på förslaget.

Merparten av det underliggande datamaterialet är uppdaterat. De variabler som *inte* är uppdaterade är:

- Skattekraften i barnomsorgsmodellen

- Andelen lagförda ungdomar 15–17 år i modellen för individ- och familjeomsorg
- Skattekraften i barnomsorgsmodellen är ett genomsnitt av de tre senast kända taxeringarna. För bidragsåret 2013 är det taxering 2010, 2011 samt 2012 som används. Då 2012 års taxering inte blir känd förrän i december har 2011 års taxering använts även för det tredje året.

Andelen lagförda ungdomar är ett genomsnitt för tre år. Det genomsnitt som finns i nuvarande beräkning avser åren 2008 till 2010. I denna prognos används snittet från 2012 års utjämning som en skattning för 2013. Variabeln kommer att ersättas till SCB:s preliminära beräkning som kommer den 1 oktober 2012.

Verksamhetskostnader från bokslut 2011

Verksamhetskostnaderna på riksnivå från bokslut 2011 kommer att ligga till grund för 2013 års utjämning. Då verksamhetskostnader ännu inte är klara har förbundet gjort en bedömning av dessa utifrån antaganden om hur löner, priser samt volymutveckling för de olika verksamheterna förändrats mellan 2010 och 2011. I genomsnitt antas verksamhetskostnaderna per invånare öka med 2,2 procent. Andelen 10–18-åringar minskar dock så mycket att dess verksamhetskostnader prognostiseras minska avseende gymnasiet och öka svagt i avseende grundskolan. För äldreomsorgen gäller det motsatta. En ökning av andelen över 65 år och andelen barn 1–9 år medför relativt höga kostnadsökningar avseende både äldreomsorgen och förskola och skolbarnsomsorg.

**Tabell 5. Prognostiserade nettokostnad per verksamhet
Kronor per invånare 2011**

	Nettokostnad 2010, utfall	Nettokostnad 2011 SKL:s prognos	Procentuell förändring
Förskola o skol- barnsomsorg	6 133	6 392	4,2 %
Grundskola	8 166	8 327	2,0 %
Förskoleklass	516	528	2,3 %
Gymnasieskola	3 925	3 833	-2,3 %
Äldreomsorg	8 869	9 136	3,0 %
Ifo – barn o ungdomsvård	1 366	1 388	1,6 %
– övrigt	2 043	2 087	2,2 %
Kollektivtrafik (kommuner)	501	512	2,2 %

Anm.: De prognostiserade prislapparna för 2011 ligger till grund för den totala kostnadsvolymen i kostnadsutjämningen 2013. Till denna uppräknings tillkommer uppräknings enligt nettoprisindex för åren 2012 och 2013.

Nettoprisindex för 2012 och 2013

För att strukturkostnaden för 2013 ska motsvara 2013 års kostnadsnivå räknas standardkostnaderna för varje delmodell upp med nettoprisindex (npi) för 2012 och 2013. I den definitiva utjämningen används regeringens prognos för npi 2012 och 2013 som presenteras i Budgetpropositionen 2013. I prognosen som presenteras här används

regeringens bedömning av npi för 2012 från Budgetpropositionen 2012 för både 2012 och 2013.

Tabell 6. Nettoprisindex i utjämnings 2011 och 2012

Procent

	BP 2012, Utjämnings 2012	BP 2012, Utjämnings 2013
npi 2011	2,0	
npi 2012	0,9	0,90
npi 2013		0,90 (2012)
2 år 11 & 12	2,92	
2 år 12 & 13		1,81

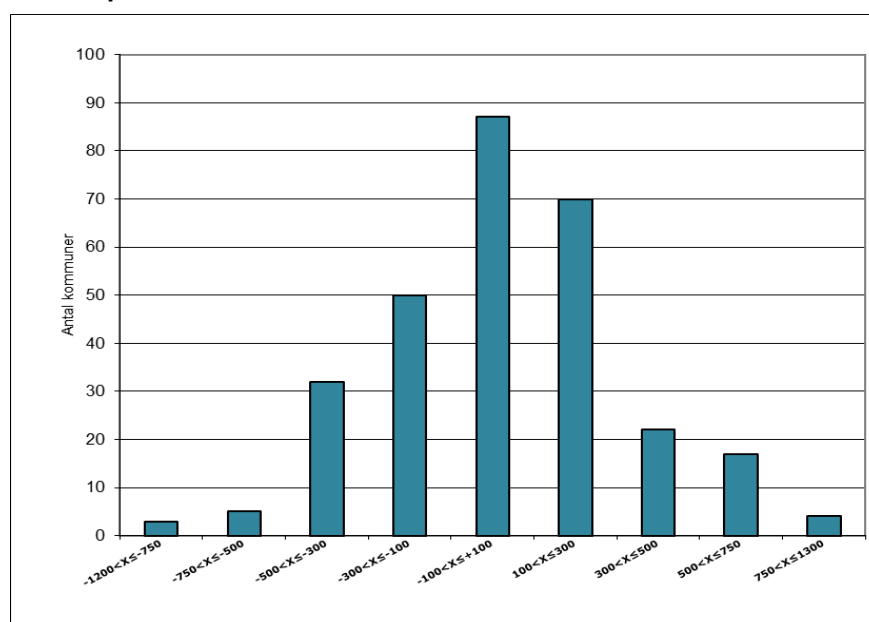
Anm.: Npi har ingen effekt på kommunernas relativa standardkostnader utan bara på den totala volymen.

Preliminärt utfall

Kommunens standardkostnad för kostnadsutjämnings olika delar samt kommunens bidrag eller avgift totalt framgår av *bilaga 1*. Bidraget eller avgiften för kommunen är skillnaden mellan kommunens så kallade strukturstandardkostnad och den genomsnittliga strukturstandardkostnaden för riket (33 393 kronor per invånare). Den genomsnittliga strukturstandardkostnaden har ökat med 270 kronor från 2012.

Förändringar för enskilda kommuner sträcker sig från ett bättre utfall med 1 297 kronor per invånare till ett sämre utfall med -1 172 kronor per invånare. För 30 procent av kommuner ligger förändringen inom intervallet plus/minus 100 kronor per invånare. Drygt 53 procent får en positiv förändring mellan åren. För de kommuner med störst förändringar förklaras merparten av förändringar i demografin i åldrarna 1–18 år och 85 år och uppåt.

Diagram 2. Antal kommuner, intervall förändring 2013 jämfört med 2012 Kronor per invånare



I *bilaga 1* redovisas bidragen respektive avgifterna för respektive modell och i *bilaga 2* redovisas en jämförelse mellan de preliminära beräkningarna för 2013 i förhållande till det definitiva utfallet för bidragsåret 2012.

Ersättning för eftersläpning

Ersättning för eftersläpning i modellen för befolkningsförändringar har i denna beräkning satts till noll. Detta beror på att beräkningen för 2013 bygger på förändringen av folkmängden mellan 1 november 2011 och 1 november 2012. För drygt 20 kommuner innebär det en förlust på uppemot 506 kronor per invånare i förhållande till 2010 års utjämning, se bilaga 2. Då det inte finns någon prognos över eftersläpningseffekter ingår den följaktligen *inte* i filen ”Prognosunderlag K 2012–2016 12015”. I vår modell Skatter & bidrag finns det möjlighet att simulera bidragets storlek utifrån vad man tror att befolkningen blir per den 1 november 2012.

Tabell 7. Kommuner aktuella för ersättning för eftersläpning 2013
Procent

Kommun	Genomsnitt	
	2007–2011	2007–2011
Botkyrka	1,76	Knivsta 1,82
Haninge	1,52	Uppsala 1,63
Huddinge	1,97	Linköping 1,22
Järfälla	1,52	Växjö 1,30
Nacka	2,08	Burlöv 1,48
Sigtuna	2,30	Kävlinge 1,39
Sollentuna	1,77	Lomma 2,45
Solna	2,46	Lund 1,53
Stockholm	2,09	Malmö 1,90
Sundbyberg	3,14	Staffanstorps 1,41
Södertälje	1,25	Kungsbacka 1,31
Upplands-Bro	1,99	Härryda 1,44
Vallentuna	2,05	Kungälv 1,24
Vaxholm	1,50	Örebro 1,24
Värmdö	1,42	

Det är 29 kommuner som kan bli aktuella för ersättning för eftersläpning bidragsåret 2013, se tabell 7. Dessa kommuner har haft en genomsnittlig befolkningsökning de senaste fem åren (2007 till 2011) som överstiger 1,2 procent¹. För att bli aktuell för ersättning bidragsåret 2013 måste befolkningen i dessa kommuner även öka **med 1,2 procent mellan 2011 och 2012**.

¹Avser befolkning 1 november respektive år.

Nästa beräkning

SCB kommer senast den 1 oktober att redovisa prognos över 2013 års kostnadsutjämnings. I den beräkningen kommer de definitiva kostnadsuppgifterna per verksamhet vara klara samt nettoprisindex uppdaterat enligt budgetpropositionen 2013.

Reviderad LSS-utjämnings 2012

I mars presenterade SCB det reviderade utfallet i LSS-utjämnings för 2012. Jämfört med utfallet från december har två kommuner ändrat i sina underlag, Grästorp och Staffanstorps.

Preliminär LSS-utjämnings 2013

Även år har vi gjort en tidig prognos för utfallet i LSS-utjämnings som baseras på 2011 års ekonomiska utfall för de flesta kommuner. För 227 kommuner som kommit in med sina Räkenskapssammandrag för 2011 före 17/4 så beräknas personalkostnadsindex (PK-IX) på dessa siffror. Detta gäller även om RS inte är färdiggranskat av SCB. För övriga kommuner så används PK-IX för 2012 års utjämnings som är baserat på RS för 2010. Vi kommer liksom tidigare år att göra en ny prognos för LSS-utjämnings 2013 i juni när RS för 2011 är färdigt.

Beräkningarna grundar sig på följande förutsättningar

- Antalet LSS-insatser per den 1 oktober 2011 enligt uppgifter från Socialstyrelsen.
- Antalet beslut om personlig assistans enligt SFB i oktober 2011 enligt uppgifter från Försäkringskassan.
- Personalkostnadsindex (PK-IX) baserat på RS 2011 för 227 kommuner, för övriga används det PK-IX som användes för "reviderat utfall" för utjämningsåret 2012. Respektive beräkningssätt per kommun framgår av bilaga 3 tabell 1. Vi vet inte om regeringen verkligen avser att uppdatera PK-IX för 2013 eftersom man inte vill ge besked om detta i förväg.
- Uppgifter från Försäkringskassan om kommunernas inbetalda ersättningar för LASS under 2011 (används i väntan på uppgifter från RS 2011 för vissa kommuner).
- Folkmängdsuppgifter per den 31 december 2011.
- Vår prognos för prislappar vid beräkningen av grundläggande standardkostnader, som baseras på RS för 2011 med en prognos för totalkostnaderna på nationell nivå.

Tabell 8. Prislappar RS 2011

Bostad med särskild service	Kr
– vuxna	773 535
– barn	966 919
– barn i familjehem	348 091
Daglig verksamhet	185 705
Övriga insatser	
– korttidsvistelse	248 050
– korttidstillsyn	136 427
– avlösarservice	62 012
– ledsagarservice	62 012
– kontaktperson	24 805
Personlig assistans	
– enligt LSS	277 880
– enligt LASS/SFB	138 940

För de kommuner som har stora förändringar av antalet personer med verkställda beslut enligt LSS och LASS mellan åren och därmed stor förändring av bidrag/avgift i utjämningsystemet finns anledning att undersöka om underlaget är korrekt.

Kommunal verksamhet, sammanvägt prisindex

I våra kalkyler beräknas kommunernas verksamhetskostnader både i löpande och fasta priser. Den årliga förändringen av kostnaderna i fasta priser kallas också verksamhetens volymförändring. Volymförändring utgörs alltså av skillnaden mellan förändring i löpande pris och prisförändringar på arbetskraft (löneökningar) och annan förbrukning. I tabellen nedan redovisas vår aktuella prognos för perioden 2012–2016. Nästa prognos publiceras i augusti. Syftet med publiceringen är att de kommuner som så önskar ska kunna räkna om mellan löpande och fasta priser, t.ex. i budgetarbetet, med samma förutsättningar som används i SKL:s kalkyler.

Tabell 9. Prisindex för kommunal verksamhet (PKV)

	2012	2013	2014	2015	2016
Arbetskraftskostnader*	1,030	1,025	1,027	1,033	1,036
Övrig förbrukning	1,014	1,011	1,014	1,016	1,017
Prisförändring	1,025	1,020	1,023	1,028	1,031

*Inklusive förändringar i arbetsgivaravgifter och kvalitetsjustering.

Prisförändringen på arbetskraft innevarande år är SKL:s prognos för timlöneökningarna för anställda i kommunerna inklusive kända förändringar av lagstadgade och avtalsenliga kollektiva avgifter. Prognosen för kommande år baserar sig på timlöneutvecklingen för hela arbetsmarknaden enligt SKL:s prognos och beslutade förändringar av arbetsgivaravgifterna. Det sker en kontinuerlig ökning av kvaliteten på arbetsinsatsen, bl.a. till följd av högre utbildningsnivå, och därmed höjda löner. Vi betraktar denna kvalitetsökning som en volymförändring och inte som en prisför-

ändring, därför justeras timlöneökningarna ned med en uppskattning av kvalitetsökningen.

Priset på övrig förbrukning utgörs av vår prognos för KPIX, dvs. konsumentprisindex exklusive räntekostnader för egnahem. Lönekostnader respektive övriga prisförändringar vägs med sina respektive vikter i totalkostnaderna.

Kommunvisa beräkningar av skatter och bidrag 2012–2016

I samband med varje uppdatering av våra beräkningar publiceras ”Prognosunderlag K 2012–2016” på vår webbplats på nedanstående länk:

<http://www.skf.se/web/Skatteunderlagsprognos.aspx>

Genom att i Excel-filen skriva in den egna kommunkoden, får man beräkningar och bakgrundsuppgifter för sin kommun.

I prognosunderlaget redovisas kommunvisa beräkningar av skatter och statsbidrag för åren 2012–2016. Från och med det år ett bidrag övergår från att vara riktat till att bli generellt inordnas motsvarande belopp i prognosunderlaget. På vår webbplats finns en tabell som innehåller vissa riktade statsbidrag samt regleringar av anslaget för kommunalekonomisk utjämning. Av tabellen framgår om och när vissa specifika bidrag ingår i prognosen eller inte. Tabellen återfinns via rubriken Vi arbetar med, Ekonomi, Budget och planering, Statsbidrag, eller via nedanstående länk:

http://www.skf.se/vi_arbetar_med/ekonomi/budget_och_planering/specificering_vissa_statsbidrag

Från och med i år redovisas även intäkter från fastighetsavgiften i prognosunderlaget. Fastighetsavgiften påverkas inte av våra skatteunderlagsprognoser.

Skillnader jämfört med förra beräkningen (cirkulär 12:06) beror på:

- Ny skatteunderlagsprognos
- Preliminär kostnadsutjämning 2013
- Reviderad LSS-utjämning 2012
- Preliminär LSS-utjämning 2013

Beräkningarna bygger i övrigt på 2012 års skattesatser samt att befolkningen i varje kommun utvecklas i takt med riksprognosen.

Gör kommunens egen intäktsprognos åren 2012–2016 med hjälp av modellen Skatter och bidrag

Med hjälp av modellen kan du se kommunens intäkter efter olika antaganden om:

- Skattesats
- Antal invånare och åldersstruktur i den egna kommunen
- Skatteunderlagsutvecklingen i den egna kommunen
- Skatteunderlag i riket

Du får också en ökad förståelse för hur utjämningsystemets olika delar påverkas av förändringar i befolkningen och av skatteunderlagets utveckling i riket. Vi informerar kontinuerligt i våra cirkulär om hur ändrade förutsättningar ska föras in i modellen.

Modellen är endast tillgänglig för dig som ansvarar för kommunernas ekonomi- eller finansfunktion. Priset är 2 500 kronor för nytillkomna användare och 1 600 kronor för de som haft modellen 2011.

Kommuner som inte haft modellverktyget under 2011 gör beställningen via vår beställningsblankett. Beställningsblanketten kan hämtas från vår webbplats www.skl.se under Vi arbetar med. Klicka på Ekonomi, Budget och planering, Skatter & bidrag K. **Spara den först på Din dator innan Du fyller i den!**

Blanketten kan sen e-postas eller postas till Mona Fridell, Sveriges Kommuner och Landsting, 118 82 Stockholm, e-post: mona.fridell@skl.se.

Kurs i utjämningsystemet och modellen ”Skatter och Bidrag”

För nytillkomna användare erbjuder vi tisdagen den 18 september årets andra kurs i *utjämningsystemet och modellen skatter och bidrag*. Förmiddagen ägnas åt en genomgång av utjämningsystemets grunder plus eventuella aktuella frågor med koppling till systemet.

Eftermiddagen vigs åt modellen Skatter & bidrag, med praktiska övningar och möjlighet till att arbeta med egna frågor med stöd/handledning.

Plats Lexicon, Klarabergsviadukten 70, Stockholm

När Tisdagen den 18 september, kl. 9:30–16:30

Preliminärt program

vid ankomst Kaffe

09.30–12.00 Utjämningsystemet

12.00–13.00 Lunch

13.00–16.30 Modellverktyget ”Skatter och bidrag”

Kostnad: 1 500 kr per person inklusive lunch, men exklusive moms.

Anmälan: via e-post till Birgitta Westlund (birgitta.westlund@skl.se) eller tfn 08-452 77 53 senast den 3 september. Platsantalet är begränsat. Ange särskilt fakturaadressen.

Mer information om kursens innehåll kan du få av Mona Fridell, kontaktuppgifter finns längre ned. Du kan även läsa mer och anmäla dig på vår webbplats www.skl.se under Vi arbetar med. Klicka på Ekonomi, sedan Kurser & konferenser

Modellen ”Skatter & bidrag”

Kommuner som använder den förenklade uppdateringen laddar ner filen:

- Uppdateringsfil-12015nr2.xls

från sidan www.skl.se/modellensob. Följ sedan instruktionerna i filen, eller läs det papper som skickades ut i samband med att modellen skickades ut, för att uppdatera modellen efter förutsättningarna i detta cirkulär.

Befolkningsuppgifter per den 31 december 2011

Den 20 februari publicerade SCB befolkningsuppgifter per den 31 december 2011. Dessa uppgifter används i modellen som befolkning per den 1.1 2012. På blad 2 cellerna C73–C91 ska de kommunvisa uppgifterna finnas och på blad 4 C118–C136 ska rikets uppgifter in. Vi publicerade i februari en fil med befolkningsuppgifterna på vår webbplats: Vi arbetar med/Ekonomi/Budget och planering/Skatter och bidrag K/Befolkningsciffror. För kommuner som inte själva hämtat dessa uppgifter ingår de nya befolkningsuppgifterna i denna uppdatering (om man använder förenklad uppdatering, för manuell uppdatering finns anvisningar nedan).

Kommuner som uppdaterar modellen som vanligt behöver göra nedanstående förändringar i **blad 2 Indatabladet**. För att ändra i modellen *måste man ta bort bladets skydd*. Detta görs genom att man går längst upp på skärmen till meny Verktyg och väljer Skydd/Ta bort bladets skydd och på frågan om lösenord skriver ”kommun”.

På vår webbsida finns en Excelfil ”Manuell-uppdatering-SKB-2012.xls” där man kan kopiera de värden som behövs för den manuella uppdateringen. I filen har varje cirkulär ett eget blad. Dessutom kommer befolkningsuppgifter och prislappar att finnas på separata blad i samma fil. **De cellhänvisningar som anges nedan finns också angivna i Excelfilen.** Klicka på Ekonomi, Budget och planering, Skatter och bidrag K, Uppdatering K och välj att ladda ner filen Manuell-uppdatering-SKB2012.

- Skriv in SKL:s skatteunderlagsprognos i cellerna B9 till G9. Beloppen syns i tabell 2, första raden.
- Skriv in beloppen för inkomstutjämningsbidraget netto åren 2013 till 2016 i cellerna D35–G35. Beloppen är: 54 785,984; 56 813,963; 59 255,819; 61 803,347
- Skriv in ny prognos för konsumentprisindex i cellerna B54–G54. Värden finns i tabell 1, rad 7.
- Skriv in preliminär kostnadsutjämning 2013 i cell D67. Värdet hittar du i ”Prognosunderlag K 2012–2016 12015”, cell D25. Eventuell formel ska skrivas över. Kommuner som kan komma ifråga för eftersläpningsersättning (se tabell 7) ska, liksom tidigare, ha en formel i denna cell. Formeln ska lyda =xxxx + (OM(N5>2;'Blad 6 Befolkningsförändringar'!D73;0)) där xxxx = kostnadsutjämning 2013 enligt prognosunderlaget.
- Skriv in reviderad LSS-utjämning 2012 i cell C70. Värdet hittar du i ”Prognosunderlag K 2012-2016 12015”, cell C29. Eventuell formel ska skrivas över.

- Skriv in preliminär LSS-utjämning 2013 i cell D70. Värdet hittar du i ”Prognosunderlag K 2012–2016 12015”, cell D29. Eventuell formel ska skrivas över.

Nedanstående ändringar behöver **eventuellt** göras på **blad 2 Indata** och **blad 4 Kostnadsutjämning**.

- Sedan slutet av februari har befolkningsuppgifter per den 1.1 2012 (eller 31.12 2011) kunnat hämtas på vår hemsida för uppdatering av modellen. **De som inte redan har gjort denna uppdatering** kan hämta uppgifterna på vår webbplats och ”kortadressen” www.skl.se/modellensob. Välj sidan Folkmängdsiffror och befolkningssiffror per den 1 januari. Uppgifterna finns också i filen ”Manuell-uppdatering-SKB-2012.xls”, se information ovan. I filen finns uppgifterna på bladet ”Befolkning 1 jan 2012”. Cellhänvisningar finns i Excelfilen.

OBS! De som använder den förenklade uppdateringen behöver **inte** lägga in dessa uppgifter, de ingår i uppdateringsfilen.

Följande ändringar behöver göras på **blad 4 Kostnadsutjämning**.

- Prislappar för kostnadsutjämningen 2013–2016 finns i filen ”Manuell-uppdatering-SKB-2012.xls”. Uppgifterna finns på bladet ”Prel prislapp 2013”. Cellhänvisningar finns i Excelfilen.

Dessutom måste följande ändringar göras i **blad 1 Totala intäkter**:

- Skriv in Sveriges Kommuner och Landstings prognos över korrigeringen av slutavräkningen för år 2011 i cell H28 (109 kr/inv.).
- Skriv in Sveriges Kommuner och Landstings prognos över avräkningen på 2012 års inkomster i cell H30 (482 kr/inv.).

Efter att ha gjort ändringen *bör skyddet återinföras* genom att man på menyn Verktyg väljer Skydd/Skydda blad och på frågan om lösenord återigen skriver in ordet ”kommun”.

Tidpunkter under 2012

Fler tidpunkter finns på vår webbplats via rubriken Vi arbetar med, Ekonomi, Ekonomikalendern.

- 9–10 maj Finansdagarna, Stockholm
 - v. 23 Vi presenterar extraprognos för LSS-utjämningen
- 16 aug Vi presenterar ny skatteunderlagsprognos och eventuellt MakroNytt 2/2012
- 22–23 aug KOMMEK i Malmö
 - 18 sep Seminarium utjämningsystemet och Skatter och Bidrag Kommuner
 - v. 38 Regeringen presenterar Budgetpropositionen
 - 4 okt Vi presenterar ny prognos för utjämningsystemen
- prel* 11 okt Vi presenterar ny skatteunderlagsprognos samt *Ekonomirapporten*.
- 17 dec Vi presenterar ny skatteunderlagsprognos, internränta samt MakroNytt 3/2012
- 19–23 dec Vi presenterar utfall för utjämningsystemen
 - v. 51 Vi presenterar prognos för fastighetsavgiften 2013

Gör som 300 andra kommunalekonomer: Prenumerera gärna på nyheter från www.skl.se, området Ekonomi och statistik. Under vårt område Ekonomi (under Vi arbetar med) finns de senaste uppdaterade cirkulären tillgängliga och där presenteras löpande nyheter mellan cirkulären.

Frågor om detta cirkulär kan ställas till Mona Fridell (modellen Skatter & bidrag) 08-452 79 10, Bo Legerius (skatteunderlaget) 08-452 77 34, Håkan Hellstrand (makroekonomi) 08-452 78 19, Anders Folkesson (utjämningsystemet) 08-452 73 37, Derk de Beer (utjämningsystemet) 08-452 77 42, Peter Sjöquist (LSS-utjämning) 08-452 77 44, Madeleine Holm (sammanvägt prisindex kommunal verksamhet) 08-452 77 87, Alla kan nås via e-post på mönstret: fornamn.efternamn@skl.se.

SVERIGES KOMMUNER OCH LANDSTING

Avdelningen för ekonomi och styrning
Sektionen för ekonomisk analys

Annika Wallenskog

Mona Fridell

Bilagor

- Bilaga 1: Preliminär standardkostnad 2013 samt bidrag/avgift
- Bilaga 2: Förändring Bidrag/Avgift mellan Prognos 2013 och Utfall 2012
- Bilaga 3: Preliminär utjämning av LSS-kostnader 2013
- Bilaga 4: Antalet insatser LSS-utjämning 2012 och 2013

”Prognosunderlag K 2012–2016 12015”, finns på vår webbplats på nedanstående länk: <http://www.skl.se/web/Skatteunderlagsprognos.aspx>