

Cirkulärnr: 13:49
Diariernr: 13/5622
Handläggare: Derk de Beer
Avdelning: Ekonomi och styrning
Sektion/Enhet: Ekonomisk analys
Datum: 2013-10-01
Mottagare: Kommunstyrelsen
Ekonomi/finans
Rubrik: Preliminära utfall av 2014 års kommunala utjämnings-
stem och LSS-utjämning
Bilagor: ”Prognosunderlag K 2013–2017 13049”, finns på vår
webbplats på nedanstående länk:
<http://www.skl.se/web/Skatteunderlagsprognos.aspx>

CIRKULÄR 13:49

Ekonomi och styrning
Ekonomisk analys
Derk de Beer m.fl.
EJ

Kommunstyrelsen
Ekonomi/finans

Preliminära utfall av 2014 års kommunalekonomiska utjämningsystem och LSS-utjämning

I detta cirkulär presenterar Sveriges Kommuner och Landsting (SKL):

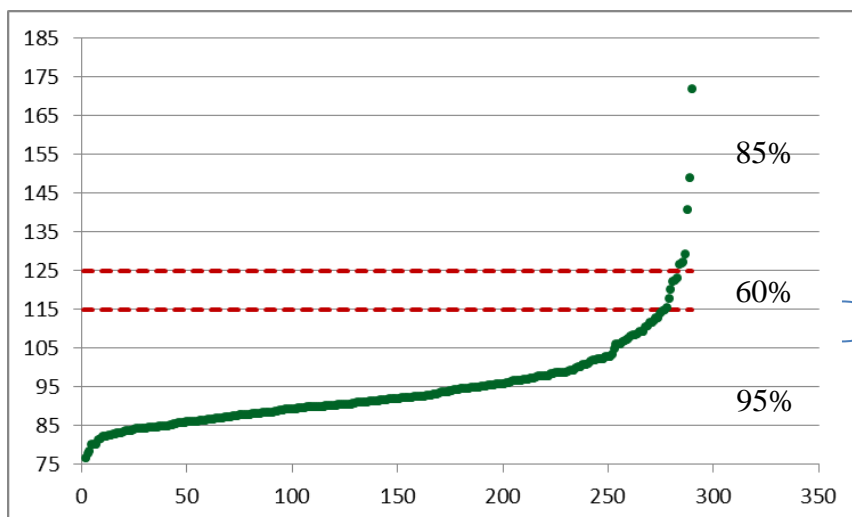
- SCB:s preliminära utfallsberäkning av det kommunalekonomiska utjämningsystemet 2014
- SCB:s preliminära utfallsberäkning av LSS-utjämningen 2014
- Ny statsbidragsram och regeringens fastställda uppräkningsfaktorer
- Nya instruktioner till modellen ”Skatter & bidrag”

SCB:s preliminära utfallsberäkning av det kommunal-ekonomiska utjämningsystemet

SCB har gjort en preliminär beräkning av nästa års utjämningsystem utifrån de förändringar som regeringen i *Budgetpropositionen för 2014* föreslår ska sjösättas från 1 januari 2014. Tabeller med resultat och dataunderlag samt beskrivning av beräkningarna har skickats till kommunerna under vecka 39.

Regeringens förslag överensstämmer med betänkandet SOU 2011:39 *Likvärdiga förutsättningar* i allt utom avseende inkomstutjämnings. Här föreslår regeringen att avgiften sänks för de kommuner som har en skattekraft som överstiger 115 procent av rikets skattekraft.

Diagram 1. Skattekraft per kommun och kompensationsgrader
Procent



Avgifter och bidrag beräknas utifrån den normerade länsvisa skattesatsen som baseras på 2003 års genomsnittliga skattesats länsvis justerat för uppdragsfördelningen mellan kommuner och landsting i respektive län. Den länsvisa skattesatsen för bidragskommuner har reducerats med 5 procent till en kompensationsgrad på 95 procent medan skattesatsen för avgiftskommuner tidigare reducerats med 15 procent till en kompensationsgrad på 85 procent.

Med regeringens förslag sänks kompensationsgrad från 85 procent till 60 procent i spannet från 115 procent och upp till 125 procent av rikets medelskatte kraft.

Denna förändring ger 13 kommuner en lägre avgift från 32 upp till 1 019 per invånare för alla de kommuner som har en egen skattekraft som överstiger 125 procent. De sänkta avgifterna medför en ökad nettokostnad för inkomstutjämnings som leder till en negativ effekt för alla kommuner på regleringsposten med 104 kronor per invånare. För att ingen kommun ska förlora på förändringen införs en särskild kompensation inom strukturbidraget på upp till 104 kronor per invånare som fullt ut kompenserar de kommuner som förlorar på förändringen. Statens kostnad för denna särskilda kompensation uppgår till 850 miljoner kronor.

Inkomstutjämning

På flera punkter skiljer sig SCB:s beräkningar mot de som presenteras i detta cirkulär.

SCB:s beräkning av inkomstutjämningen bygger på det preliminära taxeringsutfallet 2013 (inkomstår 2012) för (4,0 procent), medan SKL, i de kommunspecifika beräkningarna (Excel-filen ”Prognosunderlag K 2013–2017 13049”), använder SKL:s augustiprognos på den definitiva taxeringen, 4,2 procent för inkomstår 2012. SKL:s augustiprognos för 2014 har justerats med –0,5 procentenheter för det grundavdrag för pensionärer som föreslås i budgetpropositionen.

Vidare använder sig SCB av folkmängden per den sista juni 2013 för att räkna ut skattekraften. I filen ”Prognosunderlag K 2013–2017 13049” har SKL räknat med en prognos på befolkningen per den 1 november 2013.

Skillnaden mellan SCB:s och SKL:s bedömningar resulterar i olika nivåer på den garanterade skattekraften i riket, vilket påverkar kommunens avgift respektive bidrag i inkomstutjämningen. Kommuner som erhåller ett bidrag får ett högre bidrag i SKL:s beräkningar; för betalande kommuner blir avgiften lägre, under förutsättning att kommunens skattekraftsutveckling inte avviker från rikets i större omfattning.

Det slutliga utfallet av inkomstutjämningen för år 2014 kommer att fastställas under december månad. Det som återstår att uppdatera är utfallet av beskattningsbar inkomst 2012 samt kommunens folkmängd per den 1 november 2013.

Kostnadsutjämning

Kommunens preliminära bidrag eller avgift framgår av filen ”Prognosunderlag K 2013–2017 13049” rad 22.

För 151 kommuner är avvikelserna, jämfört med den prognos som förbundet presenterade i cirkulär 13:17 bilaga 2, mindre än 100 kronor per invånare. För tio kommuner är förändringen större än –300 kronor per invånare, medan 15 kommuner får en större förändring än +300 kronor per invånare. De största förändringarna mot prognosen som presenterades i cirkulär 13:17 bilaga 2 beror på att antalet individer med ekonomiskt bistånd över 6 månader samt efterfrågeindexet för fritidshem har uppdaterats. För kommunerna i Jämtlands län gäller även att en ny kostnadsfördelning ligger till grund för standardkostnaderna i delmodellen för kollektivtrafik.

Under senare år har skillnaderna varit relativt små mellan det prognosticerade utfallet i april och det preliminära utfallet från SCB i oktober. I år är förändringarna större, vilket beror på det nya kostnadsutjämningsystemet som föreslås införas 2014. En av de variabler som påverkar utfallet i kostnadsutjämningen mest är andel med ekonomiskt bistånd längre än sex månader. Denna fastställs efter att prognosen levereras i april. Uppdateringen av variabeln medför försämrat utfall för kommuner, där färre fick ekonomiskt bistånd under 2012 än under 2011.

I förhållande till 2013 års bidrag och avgifter får 222 kommuner en förändring på större än 300 kronor per invånare. Enbart 65 kommuner får en negativ förändring men samtidigt får 24 av dessa en negativ förändring på över 500 kronor per invånare. De stora förändringarna mot föregående år förklaras till stor del av förändringar i kostnadsutjämningen i enlighet med regeringens förslag i *Budgetpropositionen för 2014*.

Eftersläpningseffekter i kostnadsutjämnings

I filen ”Prognosunderlag K 2013–2017 13049” redovisas kommunens bidrag/avgift i kostnadsutjämnings exklusive eventuell ersättning för eftersläpningseffekter. Detta innebär att de kommuner som är aktuella för eventuell ersättning för eftersläpning (tabell 1) hanterar denna post separat. Dessa kommuner måste ha haft en genomsnittlig befolkningsökning de senaste fem åren (2008 till 2012) som överstiger 1,2 procent¹. För att bli aktuell för ersättning bidragsåret 2014 måste befolkningen i dessa kommuner även öka med 1,2 procent mellan 2012 och 2013.

Om kriteriet för befolkningsökning 2012–2013 uppfylls kommer det totala utfallet i kostnadsutjämnings att förbättras för dessa kommuner. I SCB:s preliminära kostnadsutjämnings ingår såväl ersättning för eftersläpning som finansieringen av densamma. I filen ”Prognosunderlag K 2013–2017 13049” har eventuell ersättning för eftersläpning tagits bort, men finansieringen på 27 kr/invånare ligger kvar. Beloppet kan dock förändras beroende på utfallet i befolkningsstatistiken.

I tabell 1 finns SCB:s preliminära bedömning av ersättningen för eftersläpningseffekter för de kommuner som är aktuella.

Tabell 1. Kommuner aktuella för eventuella eftersläpningseffekter för 2013 samt SCB:s bedömning av den preliminära ersättningen

Kommun	Snitt 2008– 2012*	121101 t.o.m. 130630**	SCB:s bedömning (kr/inv)	Kommun	Snitt 2008– 2012*	121101 t.o.m. 130630**	SCB:s bedömning (kr/inv)
Botkyrka	1,87 %	1,08 %	127	Vaxholm	1,25 %	0,23 %	0
Ekerö	1,27 %	0,65 %	0	Värmdö	1,38 %	0,62 %	0
Haninge	1,47 %	1,03 %	97	Knivsta	1,60 %	1,23 %	192
Huddinge	1,78 %	1,10 %	137	Uppsala	1,54 %	0,50 %	0
Järfälla	1,46 %	1,05 %	110	Burlöv	1,21 %	0,43 %	0
Nacka	2,07 %	1,06 %	111	Lomma	2,22 %	0,51 %	0
Sigtuna	2,49 %	1,58 %	346	Lund	1,29 %	–0,03 %	0
Sollentuna	1,84 %	1,25 %	194	Malmö	1,85 %	0,88 %	37
Solna	2,28 %	0,39 %	0	Kungsbacka	1,38 %	0,34 %	0
Stockholm	2,12 %	1,08 %	111	Göteborg	1,26 %	0,74 %	0
Sundbyberg	3,16 %	2,43 %	682	Härryda	1,25 %	1,02 %	97
Södertälje	1,32 %	1,21 %	191	Partille	1,44 %	0,46 %	0
Täby	1,21 %	0,90 %	41	Stenungsund	1,28 %	0,41 %	0
Upplands Väsby	1,54 %	1,44 %	276	Strömstad	1,41 %	1,41 %	255
Upplands-Bro	1,84 %	1,00 %	87	Örebro	1,24 %	0,58 %	0
Vallentuna	1,95 %	1,00 %	91	Vaxholm	1,25 %	0,23 %	0

*Gränsvärde snitt 2008–2012 1,2 procent och nov 2012 till juni 2013 1,2 procent.

**Gränsvärdet i SCB:s preliminära beräkning är 0,8 procent.

¹ Avser befolkningen per 1 november respektive år.

Strukturbidrag och införandebidrag

I enlighet med regeringens förslag till förändringar i det kommunalekonomiska utjämningsystemet genomförs även de reduceringar av strukturbidraget som föreslogs i betänkandet SOU 2011:39 *Likvärdiga förutsättningar*. Förändringarna innebär att strukturbidragets kompensation för svagt befolkningsunderlag kvarstår medan resterande del av strukturbidraget dras ned med begränsningen att det ingen kommun ska få en minskning som är större än vad som motsvarar 0,22 procent av skattekraften 2014. Detta innebär att strukturbidraget inte kan beräknas slutligt förrän utfallet av de beskattningsbara inkomsterna 2012 är definitiva i november.

Regeringen föreslår att de införanderegler som föreslogs i betänkandet ska införas. Dessa regler syftar till att mildra den värsta effekten för de kommuner som får ett stort negativt utfall vid systemförändringarna. De är konstruerade så att ingen kommun ska förlora mer än 250 kronor per invånare och år och därmed ge en rimlig tidrymd att fasa in det nya utfallet. Införandebidraget är beräknat på utjämningsåret 2013 av SCB som om förslagen till förändringar hade genomförts 2013. Med andra ord kompenseras införandebidraget ”förlorande” kommuner så att de inte hade förlorat mer än 250 kronor per invånare om systemförändringarna hade gällt från 2013. Dessa beräkningar sker i enlighet med regeringens förslag.

I och med att ett antal kommuner får ett införandebidrag uppstår en ökad kostnad för det kommunalekonomiska utjämningsystemet som leder till en negativ effekt på regleringsposten och därmed drabbar alla 290 kommuner med lika många kronor per invånare. För 2014 innebär det en kostnad i form av en lägre regleringspost med 271 kronor per invånare. Kostnaden sjunker sedan till 87 kronor år 2015 för att sedan minska ner mot noll till år 2018 då systemet fasats in fullt ut.

Preliminärt utfall i LSS-utjämnningen år 2014

SCB har skickat ut preliminära beräkningar till kommunerna över bidrag och avgifter för LSS-utjämnningen för 2014. Regeringen har även i år uppdaterat beräkningen av personalkostnadsindex med uppgifter från RS 2012.

Jämfört med prognos 2 som förbundet skickade ut i juni (cirkulär 13:31) har förändringar skett beroende på ett fåtal rättningar i underlaget för utjämnningen, både i Räkningsstatistikens sammandraget och i verksamhetsstatistiken. Utöver att ge effekter för de berörda kommunerna påverkar detta även den riksgenomsnittliga kostnaden och standardkostnaden för riket. Dessutom kan uppdaterade befolkningssiffror till 2013-06-30 ge differenser för enskilda kommuner. Skillnaderna mot juniprognosen finns redovisade i tabell 5 i SCB:s utskick. Även differenserna mot vår första prognos i april (cirkulär 13:17) är relativt små för de kommuner där beräkningen baserades på preliminära siffror från RS 2012.

Under december kommer SCB ut med en ny prognos där befolkningsuppgiften är uppdaterad till den 1 november. Fram till den 15 februari nästa år då Skatteverket fattar beslut om bidrag och avgifter för år 2014 kan förändringar ske som påverkar uppgifterna om bidrag och avgifter per kommun, förhoppningsvis med smärre differenser.

Slutavräkning 2014

Regeringens fastställda uppräkningsfaktorer för 2013 och 2014 uppgår till 3,9 respektive 2,7 procent, enligt *Budgetpropositionen för 2014*. Uppräkningsfaktorerna innebär en högre uppräkningsfaktor än förbundets augustiprognos. Observera att SKL:s augustiprognos för 2014 har justerats från 3,2 till 2,7 procent för det grundavdrag för pensionärer som föreslås i budgetpropositionen. Regeringens högre bedömning för år 2013 gör att vår prognos på slutavräkningen 2014 blir negativ med -234 kr per invånare den 1.11.2013.

Regleringsbidrag/avgift

Förbundet har gjort en bedömning av regleringsposten för åren 2014 till 2017 (tabell 2 och 3). Bedömningen bygger på:

- Vår skatteunderlagsprognos, som påverkar omslutningen i inkomstutjämnings
- Förändringar av anslaget kommunalekonomisk utjämning i BP2014
- Förändringar i utjämningsystemet enligt BP2014
- Skillnader jämfört med SCB:s beräkningar beror på till stor del på att SCB använder sig av folkmängden per den sista juni 2013 medan vi använder en prognos på befolkningen per den 1.11. 2013. Utfallet i inkomstutjämnings påverkas också av att SCB:s beräkning bygger på det preliminära taxeringsutfallet 2013 per september (3,96 procent). Vi använder förbundets augustiprognos på den definitiva taxeringen, 4,2 procent. Augustiprognos för 2014 har justerats från 3,2 till 2,7 procent för det grundavdrag för pensionärer som föreslås i *Budgetpropositionen för 2014*.

Tabell 2. Prognos över regleringsbidrag/avgift 2014 till 2017

Miljoner kronor

	2014	2015	2016	2017
Inkomstutjämning, netto (+)	57 610	59 855	63 027	66 054
Strukturbidrag (+)	1 912	1 933	1 953	1 972
Summa inkomster för kommunerna (1)	62 137	62 636	65 145	68 072
Ramanslag (-) (Utgift för staten) (2)	64 181	64 104	63 882	64 110
Differens → Regleringspost (2)-(1)	2 044	1 468	-1 263	-3 962

Tabell 3. Prognos över regleringsbidrag/avgift 2014 till 2017

Kronor per invånare

	2014	2015	2016	2017
Inkomstutjämning, netto (+)	5 977	6 144	6 404	6 644
Strukturbidrag (+)	198	198	198	198
Summa inkomster för kommunerna (1)	6 447	6 430	6 620	6 847
Ramanslag (-) (Utgift för staten) (2)	6 659	6 580	6 491	6 449
Differens → Regleringspost (2)-(1)	212	151	-128	-399

Kommunvisa beräkningar av skatter och bidrag 2013–2017

I samband med varje uppdatering av våra beräkningar publiceras ”Prognosunderlag K 2013–2017” på vår webbplats via nedanstående länk:

http://www.skl.se/vi_arbetar_med/ekonomi/budget_och_planering/skatteunderlagsprognos

Genom att i Excel-filen skriva in den egna kommunkoden, får man beräkningar och bakgrundsuppgifter för sin kommun.

I prognosunderlaget redovisas kommunvisa beräkningar av skatter och statsbidrag för åren 2013–2017. Från och med det år ett bidrag övergår från att vara riktat till att bli generellt inordnas motsvarande belopp i prognosunderlaget. På vår webbplats finns en tabell som innehåller vissa riktade statsbidrag samt regleringar av anslaget för kommunalekonomisk utjämning. Av tabellen framgår om och när vissa specifika bidrag ingår i prognosen eller inte. Tabellen återfinns via rubriken Ämnen, Ekonomi, Budget och planering, Statsbidrag, eller från nedanstående webbsida:

http://www.skl.se/vi_arbetar_med/ekonomi/budget_och_planering/specificering_vissa_statsbidrag

Skillnader jämfört med förra beräkningen (cirkulär 13:40) beror på:

- Preliminär kostnadsutjämning 2013
- Preliminärt utfall i LSS-utjämningen år 2013
- Preliminärt taxeringsutfall september
- Ny statsbidragsram
- Regeringens fastställda uppräkningsfaktorer
- Justering av SKL:s skatteunderlagsprognos för 2014 p.g.a. höjt grundbidrag pensionärer
- Förändringar i utjämningsystemet enligt BP2014

Skillnader jämfört med SCB:s beräkningar beror på till stor del på att SCB använder sig av folkmängden per den sista juni 2013 medan vi använder en prognos på befolkningen per den 1.11. 2013.

SCB:s beräkning av inkomstutjämningen bygger på det preliminära taxeringsutfallet 2013 (inkomstår 2012) för september (3,96 procent). Vi använder förbundets prognos på den definitiva taxeringen, 4,2 procent.

Beräkningarna bygger i övrigt på 2013 års skattesatser samt att befolkningen i varje kommun utvecklas i takt med riksprognosen.

Gör kommunens egen intäktsprognos åren 2013–2017 med hjälp av modellen ”Skatter & bidrag”

Med hjälp av modellen kan du se kommunens intäkter efter olika antaganden om:

- Skattesats
- Antal invånare och åldersstruktur i den egna kommunen
- Skatteunderlagsutvecklingen i den egna kommunen
- Skatteunderlag i riket

Du får också en ökad förståelse för hur utjämningsystemets olika delar påverkas av förändringar i befolkningen och av skatteunderlagets utveckling i riket. Vi informerar kontinuerligt i våra cirkulär om hur ändrade förutsättningar ska föras in i modellen.

Modellen är endast tillgänglig för dig som ansvarar för kommunernas ekonomi- eller finansfunktion. Priset är 1 750 kronor för såväl nyttillkomna användare som för de som haft modellen föregående år.

Kommuner som inte haft modellverktyget under 2012 gör beställningen via vår beställningsblankett. Beställningsblanketten kan hämtas från vår webbplats www.skl.se under Ämnen. Klicka på Ekonomi, Budget och planering, Skatter & bidrag K. **Spara den först på Din dator innan Du fyller i den!**

Blanketten kan sen e-postas eller postas till Mona Fridell, Sveriges Kommuner och Landsting, 118 82 Stockholm, e-post: mona.fridell@skl.se.

Kurs i utjämningsystemet och modellen ”Skatter & bidrag”

Med anledning av förändringarna i utjämningsystemet har vi inte haft något utbildningstillfälle under hösten 2013 och kommer därför att anordna flera tillfällen i början av 2014. Förmiddagen ägnas åt en genomgång av utjämningsystemets grunder samt aktuella frågor med koppling till systemet. Eftermiddagen vigs åt modellen Skatter & bidrag, med praktiska övningar och möjlighet till att arbeta med egna frågor med stöd/handledning.

Vi planerar att samordna kurstillfällena med Budgetdagen 2014, som anordnas vid fyra tillfällen, i fyra olika orter. Kursen kommer preliminärt att hållas dagen efter respektive Budgetdag. Budgetdagen brukar äga rum under vecka 8–9. Datum för 2014 är inte fastställt än men kommer inom kort att publiceras i Ekonomikalendern.

Mer information om kursens innehåll kan du få av Mona Fridell, kontaktuppgifter finns längre ned. Information kommer att finnas även på vår webbplats www.skl.se under Ämnen. Klicka på Ekonomi, sedan Konferenser & kurser.

Ny version av modellen ”Skatter & bidrag”

Vi har gjort om modellen ”Skatter och bidrag” och anpassat den efter de förändringar i utjämningsystemet som regeringen föreslår i *Budgetpropositionen för 2014* ska gälla från den 1 januari 2014.

Modellen skickas under tisdagen den 1 oktober till alla de personer som står som kontaktpersoner för modellen. Har kommunen bytt kontaktperson under året, utan att an-

mäla det till oss är det risk att mejlet ”studsar”, om den tidigare kontaktpersonen slutat i kommunen. Vi ber alla därför alla kontaktpersoner som inte fått den nya modellen inom en timme efter det att cirkuläret och prognosunderlaget publicerats, meddelar nya uppgifter till mona.fridell@skl.se. Förutom namn och mejladress vill vi gärna få eventuell ny fakturaadress också, så den blir rätt inför 2014.

Modellen är färdiguppdaterad och därför finns denna gång ingen uppdateringsfil eller anvisningar för manuell uppdatering. Alla uppgifter som justerats framgår av bladet ”Administration”.

Arbets sättet i modellen förändras inte utan vana användare kommer att känna igen sig. Kommuner som använder sig av egen befolkningsprognos i åldersgrupper för att göra prognos på kostnadsutjämnningen måste tänka på att anpassa sin egen befolkningsprognos utifrån de förändrade åldersindelningarna på blad 2, rad 71–79.

Gör som 300 andra kommunalekonomer: Prenumerera gärna på nyheter från www.skl.se, området Ekonomi och statistik. Under vårt område Ekonomi (under Ämnen) finns de senaste uppdaterade cirkulären tillgängliga och där presenteras löpande nyheter mellan cirkulären.

Frågor om detta cirkulär kan ställas till Derk de Beer (utjämningsystemet, statsbidrag) 08-452 77 42, Peter Sjöquist (LSS-utjämnning) 08-452 77 44, Mona Fridell (modellen ”Skatter & bidrag”) 08-452 79 10. Alla kan nås via e-post på mönstret: fornamn.efternamn@skl.se .

SVERIGES KOMMUNER OCH LANDSTING

Avdelningen för ekonomi och styrning
Sektionen för ekonomisk analys

Annika Wallenskog

Derk de Beer

Bilaga

Excelfilen ”Prognosunderlag K 2013–2017 13049”, finns på vår webbplats via nedanstående länk:

<http://www.skl.se/web/Skatteunderlagsprognos.aspx>