

Aktuellt om skola och barnomsorg



Oktober 2006

© Sveriges Kommuner och Landsting
Augusti 2006
Upplaga: 7 000 ex
Tryck: åtta.45, Solna
Produktion: Ordförandet AB

Förord

På Sveriges Kommuner och Landsting följer vi kontinuerligt de inlägg, rapporter och utredningar kring skola och barnomsorg som presenteras, nationellt såväl som internationellt. Sedan 1998 ger vi varje år en aktuell bild av skola och barnomsorg genom att kortfattat redovisa valda delar ur det material som presenterats under det senaste året. Skriften är en sammanställning av uppgifter hämtade från framför allt officiell statistik inom Statistiska Centralbyrån, Skolverket och Sveriges Kommuner och Landsting. Presentationen omfattar i huvudsak barnomsorg, grundskola och gymnasieskola. Skriften vänder sig till alla som i sitt arbete, i sitt politiska uppdrag eller av andra skäl är intresserade av att följa och delta i diskussionen om utvecklingen i dessa verksamheter.

Skriften har utarbetats inom Sveriges Kommuner och Landsting med J. Henrik Bergström som huvudansvarig. Underlag och bidrag till de olika avsnitten har lämnats av Jonas Eriksson, Ulla Gummeson, Annica Isacsson, Vivan Jakobsson och Heidrun Kellner.

Stockholm i oktober 2006

Britta Rundström

Innehåll

Förord.....	1
Inledande reflektion	4
Basdata om barn och elever.....	8
<i>Prognos barn/elever</i>	<i>9</i>
<i>Barnomsorg</i>	<i>10</i>
<i>Förskoleklass</i>	<i>13</i>
<i>Grundskola</i>	<i>13</i>
<i>Gymnasieskola</i>	<i>14</i>
<i>Särskola</i>	<i>16</i>
Om skolans och barnomsorgens resurser	17
Pengarna	18
<i>Kraftig resultatförbättring 2005.....</i>	<i>18</i>
<i>En bild, 290 verkligheter</i>	<i>18</i>
<i>Befolkningsförändringar ställer stora krav på anpassning.....</i>	<i>20</i>
<i>Statlig styrning med mål eller riktade statsbidrag?.....</i>	<i>20</i>
<i>Kommunernas intäkter ökar snabbare än kostnaderna.....</i>	<i>21</i>
<i>Barnomsorgen</i>	<i>23</i>
<i>Skolan</i>	<i>26</i>
Personalen	30
<i>Antalet anställda inom barnomsorgen har ökat med 4 600 personer.....</i>	<i>31</i>
<i>Antalet anställda i skolan ökade något.....</i>	<i>31</i>
<i>Fortsatt ökning inom elevhälsan</i>	<i>33</i>
<i>Ålderssammansättningen är olika i barnomsorg och skola</i>	<i>33</i>
<i>Fler med pedagogisk högskoleexamen.....</i>	<i>34</i>
<i>Personaltätheten både ökar och minskar</i>	<i>37</i>
<i>Personalens löner</i>	<i>40</i>
<i>Allt färre slutar också bland dem yngre än 55 år.....</i>	<i>41</i>
<i>Frånvaron minskar.....</i>	<i>42</i>
<i>Färre sjukskrivna både på heltid och på deltid</i>	<i>42</i>
<i>Behov av personal både i skola och barnomsorg</i>	<i>44</i>

<i>Olika rapporter ger olika budskap om brist eller överskott på lärare</i>	44
<i>Rekryteringsbehov</i>	45
<i>Examinationen av nya lärare är inte tillräcklig</i>	46
<i>Lärarytbildningen måste anpassas till lokala och regionala behov</i>	48
<i>Fler utbildningsplatser på lärarytbildningen men färre sökande</i>	50
Om skolans resultat.....	53
Grundskola	54
<i>Betygsutvecklingen.....</i>	54
<i>Ämnesprov skolår 9.....</i>	57
<i>98 procent går vidare till gymnasieskolan</i>	58
Gymnasieskolan.....	58
<i>Gymnasieskolans kursprov</i>	58
<i>Fler byter program</i>	60
<i>Andelen med slutbetyg ökar något.....</i>	60
<i>Något fler med godkända betyg i kärnämneskurserna</i>	61
<i>Andel med grundläggande behörighet till högskola ökar något.....</i>	62
<i>Många börjar läsa på högskola.....</i>	62
Forsknings- och utredningsrapporter	63
<i>Att mäta skolors relativa effektivitet</i>	63
<i>Lärarnas betydelse för elevernas resultat</i>	64
Internationella jämförelser.....	66
<i>Northern Lights on PISA 2003</i>	66
<i>Prestationsskillnader mellan flickor och pojkar i NO.....</i>	71
Brukar-/medborgarundersökningar	71
<i>Fortfarande högt betyg för förskolan i Svenska Kvalitetsindex</i>	71
<i>Ju närmare verksamheten desto nöjdare</i>	72
<i>Attityden till kommunala och fristående skolor.....</i>	73
<i>Arbetslivet nöjt med gymnasieutbildade.....</i>	73
Källor.....	76

Inledande reflektion

Trots ökande resurser, färre elever och därtill något högre andel behöriga lärare är det fortfarande en fjärdedel av eleverna som inte når Godkänd i alla ämnen i grundskolan. Totalt sett är det små förändringar jämfört med föregående år i både grund- och gymnasieskolan när det gäller utvecklingen av betyg och resultat i de nationella proven. Och det går inte att konstatera någon entydig trend. De små förändringarna går åt både positivt och negativt håll.

Resultaten från den internationella PISA-undersökningen används flitigt i debatten. Det tål att upprepas att Sveriges resultat är bättre än OECD-genomsnittet på alla fyra områden som mätts och att det nästan inte skett några förändringar i de svenska resultat som låter sig jämföras mellan PISA 2003 och PISA 2000. Fler länder har däremot under perioden förbättrat sina resultat, och Sveriges försprång i förhållande till OECD-genomsnittet när det gäller att ha en låg andel elever med låga resultat har samtidigt krympt något.

Bättre ekonomi

Kommunernas samlade ekonomiska resultat förbättrades kraftigt 2005. Endast 16 kommuner redovisade underskott 2005 jämfört med nästan 100 år 2004.

Den goda ekonomin har satt spår under året genom kostnadsökningar inom hela utbildningssektorn. Störst var de inom förskolan. Ökade priser och fler barn bidrog starkt till kostnadsökningen. Till detta kommer det riktade statsbidraget om en miljard för personalförstärkningar inom förskolan som infördes 2005 och som, utöver att det motsvarar cirka en tredjedel av den totala kostnadsökningen, också drivit på kommunernas egen kostnadsutveckling. Detta på grund av bidragets konstruktion som innebär att den enskilda kommunen, för att få del av bidraget, också måste satsa egna stora resurser.

Kostnadsökningarna var relativt stora även inom gymnasieskolan medan de i grundskolan och skolbarnsomsorgen var måttliga. Då antalet elever i gymnasieskolan samtidigt ökat har den totala kostnadsökningen dock inte lett till att kostnaden per elev ökat. Eftersom antalet elever i grundskolan minskat har den måttliga kostnadsökningen där ändå inneburit en väsentlig ökning av kostnaden per elev.

Trots en rådande god ekonomi är det viktigt att kommunerna fortsätter – och av staten tillåts fortsätta – med en ansvarsfull ekonomisk hushållning. Att – som framförts i vissa sammanhang – låta övertaliga lärare vara fortsatt anställda i avvaktan på ökande elevkullar är knappast förenligt med kravet på en ansvarsfull hushållning.

Är det brist eller överskott på lärare?

Under det senaste året har flera olika rapporter presenterats med prognoser över den framtida lärarsituationen. Olika budskap från de olika rapporterna har skapat förvirring. Kommer det att bli brist eller överskott på lärare i framtiden? I den allmänna debatten lyfts ofta endast en liten del av resultaten fram och bilden blir varken heltäckande eller nyanserad. Ett närmare studium av rapporterna visar att både syften och antaganden för prognoserna skiljer sig. När man jämför resultaten visar det sig att skillnaderna heller inte är så stora som det framställts i media. En stor risk med detta är att presumtiva lärarstudenter skräms bort från lärarutbildningen.

För en bedömning på nationell nivå av hur lärarutbildningarna ska dimensioneras för att tillgodose skolans behov är Skolverkets prognoser enligt vår mening mest relevanta.

Och enligt dessa är den planerade examinationen av nya lärare otillräcklig. Fram till år 2014 kommer det att examineras cirka 2 700 färre lärare varje år än vad som behövs. Vad prognosen också tydligt visar är att det i den förväntade examinationen är stora obalanser mellan lärarkategorier jämfört med behovet. Obalanser som vi konstaterar redan finns i dagens lärarsituation.

Är det då möjligt att åstadkomma en situation med rätt antal lärare, med rätt innehåll i utbildningen, på rätt plats i landet, vid varje tillfälle? Nej, en exakt balans kommer aldrig att nås men vi tror att den går att förbättra.

Alla är överens om att prognoser på enbart *nationell* nivå inte räcker. Utgångspunkten måste i stället vara behoven på den *lokala* nivån. Hur många lärare och vilka kategorier som behöver utbildas måste planeras utifrån förutsättningarna i varje kommun och deras skolor. Och dessa förutsättningar måste identifieras i en dialog mellan kommunerna och lärarutbildningarna i en region och bilda grund för en samlad bild över regionens behov på fem till tio års sikt. Utifrån de bilder som då växer fram anser vi att det är angeläget att lärarutbildningarna i landet *tillsammans* planerar hur utbildningarna på respektive lärosäte ska dimensioneras och genomföras för att på bästa sätt tillgodose regionernas olika behov. I stället för att varje lärosäte ska erbjuda och tillhandahålla samtliga inriktningar av lärarutbildningen kanske olika

lärosäten kan specialisera sig och bli särskilt bra på vissa delar av lärarutbildningen? Genom att öka möjligheterna till utbildning på distans borde dessutom fler kunna delta, oberoende av bostadsort.

Om en sådan utveckling blir verklighet är främst en fråga om högskolors och kommuners vilja till samarbete och aktiva engagemang. Men också staten kan underlätta detta med en statistikproduktion som skapar förutsättningar för att prognoser och bedömningar kan göras på kommunal och regional nivå. Staten kan även underlätta genom att styra lärarutbildningarna i denna riktning.

Vem ska vara behörig att undervisa?

Frågan om vem som ska anses vara behörig att undervisa i skolan har varit föremål för fortsatt diskussion under året. Vissa hävdar att endast den som har genomgått lärarutbildning ska vara behörig att undervisa. Andra går längre och menar att behörighet dessutom förutsätter att man har utbildning i det ämne man undervisar i.

Diskussionen om behörighet blir något besynnerlig mot bakgrund av de utvärderingar av lärarutbildningarna som genomförts och som visar på allvarliga brister. Förra året visade Högskoleverkets utvärdering att studenter inte anser sig ha fått undervisning i att sätta betyg, i hur man ska kunna identifiera barn som av olika skäl behöver särskilt stöd för att nå målen och heller inte i hur man ska kunna stödja dessa barn.

Under innevarande år har Skolverket undersökt vilken betydelse lärarens utbildning har för elevernas resultat. Där konstateras: "Att lärarna har lärarutbildning *och* utbildning i det ämne de undervisar påverkar elevernas resultat positivt i svenska och engelska i årskurs 9." Studien har dock inte kunnat finna samband mellan lärares utbildning och elevernas resultat i matematik. En möjlig förklaring till detta menar Skolverket kan vara att "... matematikämnets undervisning ofta är organiserad på ett sådant sätt att lärarens kompetens inte kommer till sin rätt", vad nu det kan betyda? En av de allvarligaste slutsatserna av studien är emellertid att "De utbildade lärarna inte verkar kunna nå de lågpresterande eleverna, trots att de är utbildade i undervisningsämnet". I ett pressmeddelande från Skolverket sammanfattar man studien: "Att lärarna är lärarutbildade i det ämne de undervisar i är således en viktig men inte tillräcklig förutsättning för att nå bra resultat och en bra lärandemiljö för alla elever."

Av samma undersökning framgår också att en tredjedel av lärarna anser sig ha otillräcklig kompetens att upptäcka elever med behov av stöd, liksom att kunna arbeta med elever med olika social och kulturell bakgrund.

Samtidigt som nästan 85 procent av lärarna upplever att det skett en ökning av andelen elever i behov av särskilt stöd. Inte heller här har det någon betydelse om läraren har en lärarutbildning i bagaget. Vilket ställer frågan vad kravet på behörighet är värt?

Skolverkets tidigare presenterade rapport om relativ effektivitet har inte heller kunnat påvisa något samband mellan lärarutbildning och resultat.

I den politiska retoriken sägs att skolan har en viktig kompensatorisk roll för just de elevgrupper som av olika skäl har det svårast att nå skolans måluppfyllelse. Det är ju en förutsättning för att målet om likvärdighet ska nås. Om inte de mest välutbildade lärarna når de elever som har sämst förutsättningar att nå målen måste man fråga sig hur det egentligen står till med likvärdigheten. I stället för att diskutera behörighet utifrån klassificeringen lärarexamen eller inte lärarexamen borde diskussionen snarare handla om hur vi ska se till att vi får en samlad kompetens i skolan som klarar skolans huvuduppdrag – för alla barn.

En mer flexibel skola

I förra årets upplaga av Aktuellt om skola och barnomsorg ställde vi frågan om vi år efter år ska behöva konstatera att det finns vissa elevgrupper som på grund av förutsättningar de inte själva råder över också når en sämre måluppfyllelse i skolan. Trots att många menar att det finns förutsättningar att ändra på detta tvingas vi tyvärr konstatera att mycket litet hänt i denna fråga.

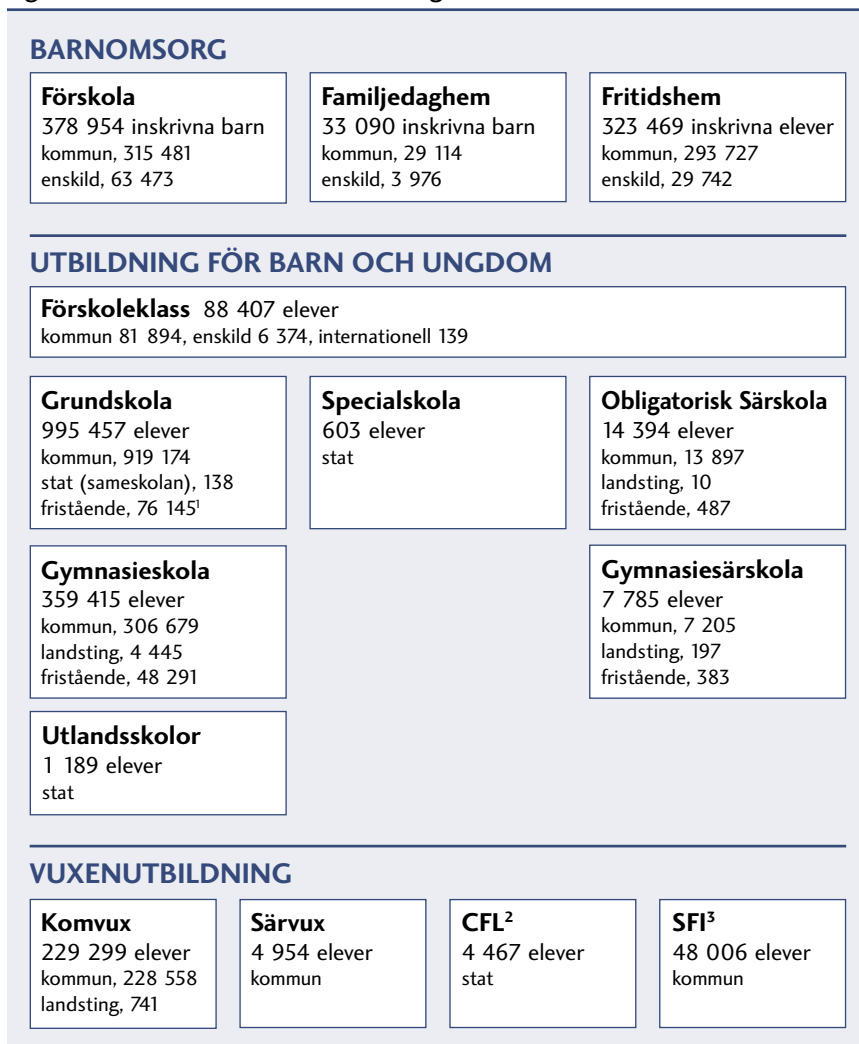
I förra årets Aktuellt om skola och barnomsorg hänvisade vi också till det pågående timplaneförsöket som i sitt delbetänkande redovisade en högre måluppfyllelse, särskilt för de grupper som traditionellt lyckats sämre i skolan, till vilka bland annat hör elever med utländsk bakgrund.

Timplanedelegationens slutbetänkande presenterades under året. Även om resultatförbättringarna inte var riktigt så stora som delbetänkandet antydde finns det klara indikationer på att då lärare och elever får arbeta utan styrning av en nationell timplan ökar förutsättningarna att nå god måluppfyllelse för alla elever. De goda resultaten i många fristående skolor, där man inte styrs av en nationell timplan, kan ses som en bekräftelse på detta och borde tjäna som förebild.

Vi ser fram emot att riksdagen snarast fattar beslutet om att slopa den nationella timplanen. Och att detta beslut utgör ett första led i utvecklingen emot en mer flexibel skola som blir bättre på att anpassa utbildningen till varje elevs behov.

Basdata om barn och elever

Figur 1 Barn och elever i barnomsorg och skola 2005



Källa: Rapport 274/2006, 277/2006, Skolverket

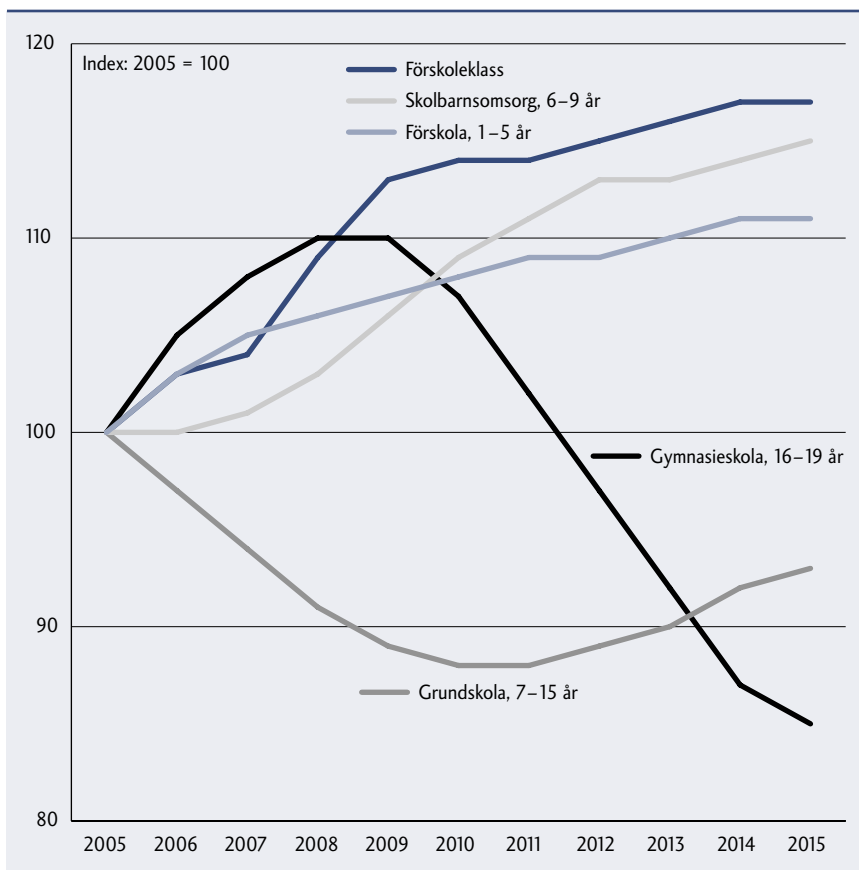
¹ Inkl internationella skolor och riksinternat

² Nationellt centrum för flexibelt lärande

³ Svenska för invandrare

Prognos barn/elever

Figur 2 Antal barn och ungdomar i olika verksamheter 2005–2015, indexerat med 2005 som basår

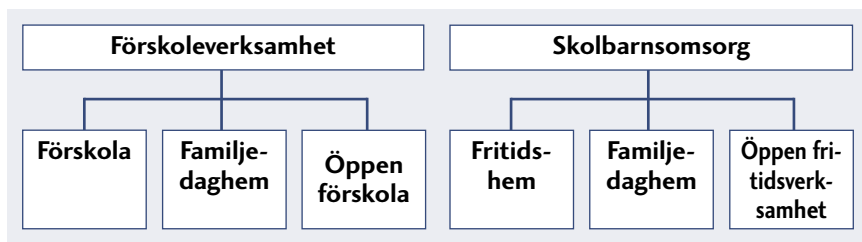


Källa: Befolkningsprognos, Statistiska Centralbyrån

Prognosen för antalet barn och ungdomar i olika verksamheter bygger på Statistiska Centralbyråns befolkningsprognos och antaganden om hur stor andel av respektive åldersgrupp som befinner sig i de olika verksamheterna. I förskolan kommer barnantalet att öka under hela prognosperioden. Antalet elever i grundskoleåldern kommer att minska fram till år 2010 för att därefter börja öka igen. I gymnasieskolan kommer elevkullen att kulminera kring år 2008.

Det är stora variationer i prognoserna för enskilda kommuner. Om man tar åldersgruppen 7–15 som exempel så varierar prognosen mellan en ökning på 135 procent och en minskning på 48 procent.

Barnomsorg



Antalet inskrivna barn i förskolan ökar

Mellan år 2004 och 2005 ökade antalet barn i förskoleåldrarna medan antalet barn i de yngre skolåldrarna minskade (se tabell 1).

Tabell 1 Antalet barn i befolkningen 15 oktober 2004 och 2005 fördelade efter åldersgrupper

Ålder	2004	2005	Förändring
1–5 år	475 100	487 600	3 %
6–9 år	388 500	375 000	–3 %
10–12 år	359 800	340 600	–5 %
Summa 1–12 år	1 223 400	1 203 200	–2 %

Källa: Rapport 276/2006, Skolverket

Till följd av framför allt den demografiska utvecklingen har antalet barn i någon form av förskoleverksamhet ökat mellan 2004 och 2005 medan antalet barn i skolbarnomsorgen minskat.

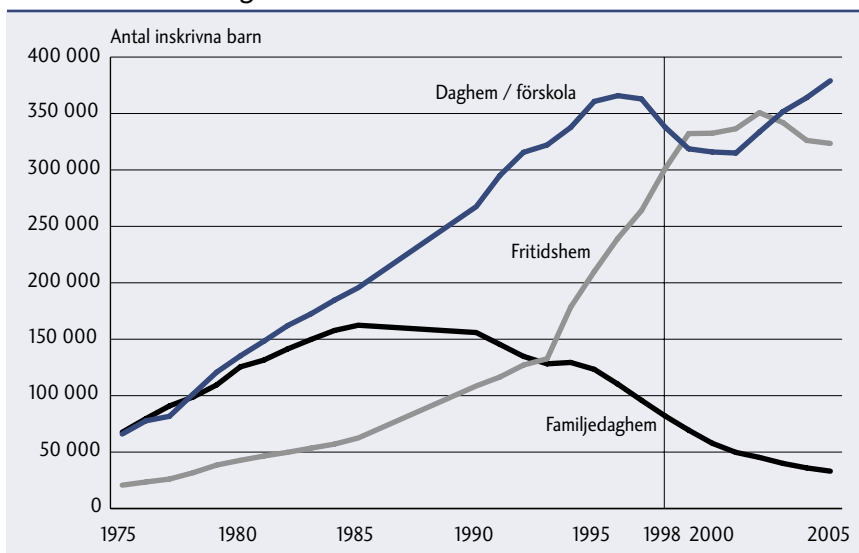
Tabell 2 Antal inskrivna barn i barnomsorgens olika verksamheter

Verksamhet	2004	2005	Förändring
Förskola	364 000	379 000	+15 000
Familjedaghem	36 000	33 100	– 2 900
Fritidsverksamhet	326 100	323 500	–2 600
Samtliga	726 100	735 500	+9 400

Källa: Rapport 277/2006, Skolverket

Utvecklingen sedan 1975 framgår av figur 3. Vid jämförelse av uppgifterna före och efter 1998 bör beaktas att sexåringarna före 1998 tillhörde förskolan men efter 1998 förskoleklass och fritidshem. Familjedaghemmen har alltsedan toppåret 1988 med 120 000 inskrivna barn minskat, så även mellan år 2004 och år 2005.

Figur 3 Antal inskrivna barn i olika verksamheter i barnomsorg åren 1975–2005



Källa: Rapport 276/2006, Skolverket

Antalet inskrivna barn i förskolan ökar

Antalet barn i förskolan ökade med 15 000, ungefär fyra procent, jämfört med år 2004. Andelen inskrivna barn i de olika åldersgrupperna är ungefär densamma som hösten 2004 (se tabell 3).

Tabell 3 Andel inskrivna barn av samtliga barn i respektive åldersgrupp, procent

Åldersgrupp	1–5 år	6–9 år	10–12 år	Totalt
Andel inskrivna barn	83,5	77,7	10,8	57,2

Källa: Rapport 277/2006, Skolverket

Andelen barn i familjedaghem har minskat något sedan föregående år och ligger år 2005 på 6 procent av barn 1–5 år.

Fler barn i barnomsorgen

Totalt fanns år 2005 97 200 barn i barnomsorgsverksamheter drivna i enskild regi. Det är en ökning med cirka 4 000 barn jämfört med år 2004. Andelen barn i enskild regi har inte ökat från 2004, utan är kvar på 13 procent år 2005. Förskolan är den verksamhet där andelen barn i enskild regi är högst, 16,5 procent, en liten minskning jämfört med året innan. För fritidshemmen har andelen inte heller ökat, utan ligger kvar på drygt

9 procent. Utvecklingen av antalet inskrivna barn i kommunal respektive enskild regi framgår av tabell 4.

Tabell 4 Inskrivna barn i kommunal respektive enskild regi, avrundat till 100-tal

År	Förskola		Fritidshem		Familjedaghem	
	kommunal	enskild	kommunal	enskild	kommunal	enskild
1994	298 400	39 200	171 000	7 500	128 000	1 400
1995	317 600	43 100	200 500	9 500	121 200	2 100
1996	320 200	45 600	228 700	10 800	107 700	2 500
1997	316 500	46 400	251 700	12 300	93 000	2 900
1998	293 100	44 800	287 400	13 700	79 100	2 800
1999	271 500	47 200	309 600	22 500	65 800	3 500
2000	266 200	48 700	307 100	25 400	54 200	3 600
2001	262 700	52 300	311 500	25 000	46 100	3 600
2002	277 900	55 800	322 700	28 000	41 600	3 700
2003	293 100	58 700	312 900	28 900	36 200	3 800
2004	303 100	60 900	297 700	28 400	32 100	3 900
2005	315 500	63 500	293 700	29 700	29 100	4 000

Källa: Rapport 277/2006, Skolverket

Öppna förskolor kvar på samma nivå

Antalet öppna förskolor var 448 år 2005, vilket var 1 mer än år 2004. Sedan 1997, då det fanns närmare 1 000 enheter, har 55 procent av alla öppna förskolor lagts ner. 155 kommuner hade år 2005 ingen öppen förskola.

Öppen fritidsverksamhet minskar

En fjärdedel av kommunerna organiserar öppen fritidsverksamhet. År 2005 fanns 562 öppna fritidsverksamheter, en minskning med 4 enheter sedan år 2004.

Barngrupper minskar men är stora i fritidshem

Genomsnittligt antal barn per grupp i förskolan minskade till 17,0 år 2005 jämfört med 17,2 år 2004. De kommunala förskolorna har i genomsnitt 16,9 barn per grupp, medan de enskilda har 17,3 barn. Nästan hälften av grupperna år 2005 hade mellan 16 och 20 barn. I 15 procent av grupperna fanns 21 eller fler barn, också det en nedgång från år 2004 med två procent. Den genomsnittliga gruppstorleken varierar mellan kommunerna med 22,4 (23,3 år 2004) barn som högst och 12,8 (11,2 år 2004) barn som lägst.

I fritidshemmen var den genomsnittliga gruppstorleken 30,6 barn hösten 2005, en minskning från 31,0 barn hösten 2004. Gruppstorlekarna i fritidshem är fortfarande stora, men ökningen verkar ha avstannat.

Många kommuner erbjuder barnomsorg på obekväma tider

Drygt 3 000 barn hade år 2005 tillgång till förskoleverksamhet och/eller skolbarnomsorg med öppethållande på obekväma tider⁴ i 109 kommuner, jämfört med 2 192 elever i 77 kommuner år 1999.

Förskoleklass

Antalet elever i förskoleklass minskar

Läsåret 2005/06 gick drygt 88 400 barn i förskoleklass, vilket är en minskning av antalet elever med cirka 900 jämfört med läsåret 2004/05. Nästan 95 procent av årskullen gick i förskoleklass. Antalet elever som gick i förskoleklass hos enskild anordnare läsåret 2005/06 ligger på ungefär samma nivå som året innan, totalt 6 400 elever, vilket motsvarar nästan 7 procent av samtliga elever.

Grundskola

Antalet elever i grundskolan fortsätter att minska

Läsåret 2005/06 minskade antalet elever i grundskolan med cirka 28 300 eller drygt 2,8 procent jämfört med året innan. I kommunala grundskolor har eleverna minskat med nästan 33 000. I fristående skolor ökade antalet elever med cirka 4 700 (se tabell 5). Antalet elever i grundskolan förväntas fortsätta att minska kraftigt under de närmaste åren.

Läsåret 2005/06 gick 7,6 procent av alla grundskoleelever i fristående grundskolor (inklusive internationella skolor och riksinternat) jämfört med 6,9 procent läsåret 2004/05. Variationen mellan kommunerna var stor när det gäller andelen elever i fristående skolor. Andelen var störst i storstäder. I

Tabell 5 Elever efter huvudman 1996/97–2005/06, grundskolor

År	Kommunala	Fristående*	
1996/97	935 500	23 300	* inklusive internationella skolor och riksinternat
1997/98	957 100	26 900	
1998/99	979 400	30 700	
1999/00	999 600	35 200	
2000/01	1 008 700	43 100	
2001/02	1 006 200	52 800	
2002/03	997 000	60 000	
2003/04	979 200	67 100	
2004/05	952 100	71 500	
2005/06	919 200	76 100	

Källa: Rapport 277/2006, Skolverket

⁴ Helger och/eller kvällar/nätter/tidiga mornar – t ex mellan klockan 19.00 och kl 06.30

50 kommuner fanns inga elever i fristående skolor. Läsåret 2005/06 var den högsta andelen elever i fristående grundskolor i en kommun 27,1 procent.

De två kategorier fristående skolor som hade störst andel elever var de med allmän inriktning och de med inriktning mot speciell pedagogik (främst Waldorf och Montessori). Tillsammans hade de 72,5 procent av alla elever i fristående grundskolor (se tabell 6).

Tabell 6 Elever i fristående grundskolor uppdelade efter inriktning

	Antal elever	Andel i procent
Allmän	33 200	44,8
Speciell pedagogik	20 600	27,7
Konfessionell	7 200	9,7
Språklig/etnisk	6 100	8,3
Speciell ämnesprofil	6 400	8,7
Övriga inriktningar	500	0,7
Samtliga	74 100	100

Källa: Rapport 277/2006, Skolverket

Antalet kommunala grundskolor minskar och fristående ökar

Läsåret 2005/06 fanns det 4 908 grundskolor, en minskning med 55 skolor. 4 306 var kommunala skolor, 585 fristående skolor och 17 övriga skolor. De kommunala grundskolorna minskade med 75 och de fristående ökade med 20.

Gymnasieskola

Största elevökningen i fristående gymnasieskolor

Totalt gick cirka 359 400 elever i gymnasieskolan läsåret 2005/06, vilket är drygt 11 700 eller 3,4 procent fler än läsåret 2004/05. Hur eleverna fördelade sig på olika huvudmän framgår av tabell 7.

Antalet elever i fristående gymnasieskolor har från läsåret 2004/05 till läsåret 2005/06 ökat med cirka 6 700 elever eller nästan 17 procent till cirka 47 300 elever. Andelen elever i fristående gymnasieskolor, internationella skolor samt riksinternat var 13,4 procent av det totala antalet elever i gymnasieskolan läsåret 2005/06. Liksom tidigare år var andelen elever i fristående gymnasieskolor störst i storstäder och förortskommuner. Andelen elever i fristående gymnasieskolor varierade mellan kommunerna med som mest 37,3 procent och som minst 0 procent.

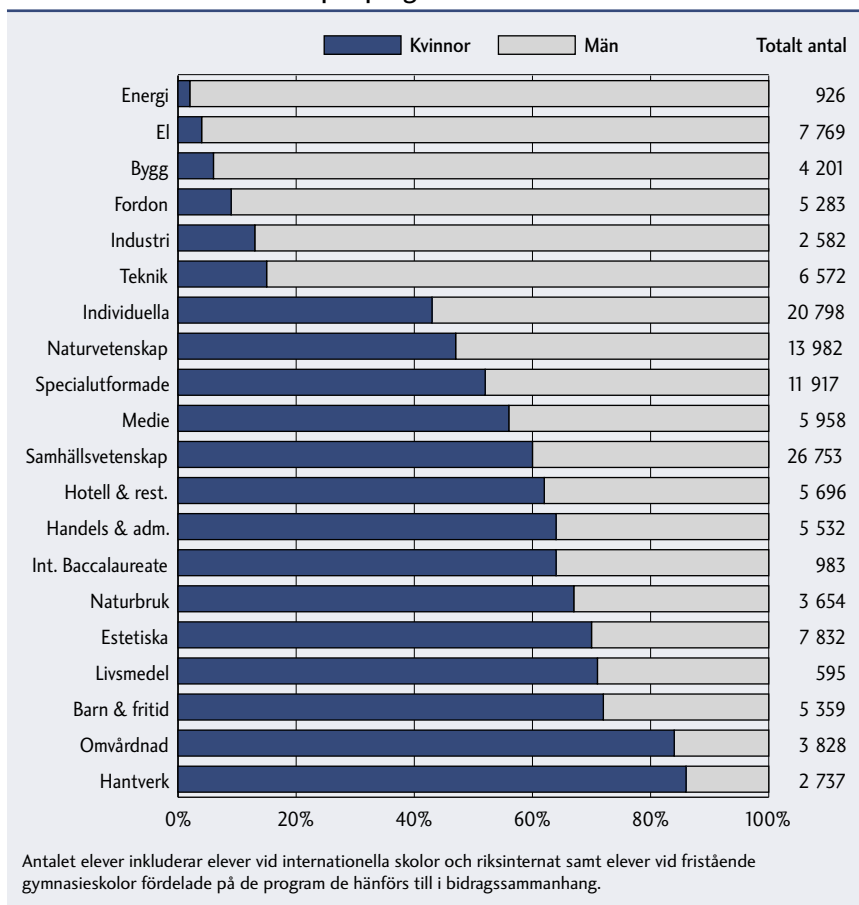
Det finns 17 nationella program samt specialutformade och individuella program. Hur eleverna fördelar sig på de olika programmen år 1 i gymnasieskolan framgår av figur 4 på sidan 15.

Tabell 7 Elever efter huvudman 1996/97–2005/06, gymnasieskolor

År	Kommunala	Landsting	Fristående*	
1996/97	283 500	17 900	8 300	* inklusive internationella skolor och riksinternat
1997/98	286 600	16 800	9 600	
1998/99	285 000	13 200	10 900	
1999/00	286 600	5 000	13 900	
2000/01	283 400	4 900	17 100	
2001/02	287 100	5 200	18 900	
2002/03	290 500	4 900	26 300	
2003/04	295 100	4 300	34 500	
2004/05	301 600	4 600	41 500	
2005/06	306 700	4 400	48 300	

Källa: Rapport 277/2006, Skolverket

Figur 4 Andelen kvinnor och män i procent per program 2005–2006 och totalt antal elever per program i år 1



Källa: Rapport 277/2006, Skolverket

Fristående gymnasieskolor ökar

Läsåret 2005/06 fanns det 795 gymnasieskolor. Av dessa var 499 kommunala, 266 fristående, 24 landstingskommunala, tre internationella och tre riksinternat. Jämfört med läsåret 2004/05 har det tillkommit 8 kommunala och 25 fristående gymnasieskolor.

Särskola

Antalet elever minskar i obligatorisk särskola och ökar i gymnasiesärskolan

Läsåret 2005/06 fanns cirka 14 400 elever i den obligatoriska särskolan. Av dessa gick cirka 10 300 elever i grundsärskola och cirka 4 100 elever i träningskola. Jämfört med läsåret 2004/05 har antalet elever i den obligatoriska särskolan minskat med cirka 300 eller med 2 procent. Könsfördelningen i den obligatoriska särskolan var 40 procent flickor och 60 procent pojkar. Antalet obligatoriska särskolor var 744 läsåret 2005/06, en minskning med 12 jämfört med läsåret 2004/05. 487 elever gick läsåret 2005/06 i 29 fristående obligatoriska särskolor.

I gymnasiesärskolan fanns läsåret 2005/06 cirka 7 800 elever. Jämfört med läsåret 2004/05 har antalet ökat med 600 elever eller med 9 procent. Antalet gymnasiesärskolor har minskat med 10 från läsåret 2004/05 till 266 läsåret 2005/06. 380 elever gick läsåret 2005/06 i 20 fristående gymnasiesärskolor.

Sedan 1999/00 har antalet elever ökat med 63 procent i gymnasiesärskolan.

Om skolans och barnomsorgens resurser

Figur 5 Kostnader för barn och elever i barnomsorg och skola 2005

BARNOMSORG		
	Totalt, mdkr	Kronor per inskrivet barn
Förskola	37,5	101 100
Familjedaghem	2,8	80 900
Fritidshem	10,4	32 100
Övrig barnomsorg	0,4	--
Totalt	51,2	70 000

UTBILDNING FÖR BARN OCH UNGDOM		
	Totalt, mdkr	Kronor per elev
Förskoleklass	4,0	44 500
Grundskola	74,4	73 700
Gymnasieskola	30,7	86 900
Obligatorisk särskola	4,1	278 400
Gymnasiesärskola	1,9	255 900
Totalt	115,1	82 600

VUXENUTBILDNING		
	Totalt, mdkr	Kronor per elev
Totalt	6,7	--

-- = uppgifter saknas

Källa: Kommunernas räkenskapssammandrag 2005, Statistiska Centralbyrån

Pengarna

Kraftig resultatförbättring 2005

Kommunernas samlade ekonomiska resultat förbättrades kraftigt 2005 jämfört med 2004. Resultatet före extraordinära engångsposter, kostnader och intäkter som är av engångskaraktär och skilda från kommunens ordinarie verksamhet, uppgick till 9 miljarder kronor, vilket innebar en förbättring med 6,6 miljarder. Endast 16 kommuner redovisade underskott 2005, jämfört med nästan 100 kommuner 2004.

Runt om i kommunerna finns flera förklaringar till varför man lyckats förbättra sina resultat. Det handlar bland annat om återhållsamhet med kostnadsutvecklingen och att man blivit bättre på att styra verksamheten utifrån givna ekonomiska ramar. Det finns även andra faktorer som haft en avgörande inverkan på resultatförbättringen. De generella statsbidragen steg med 6 miljarder när omföringar och regleringar beaktats. Den genomsnittliga skattesatsen ökade också något, vilket gav 600 mkr i ökade skatteintäkter. Totalt ökade skatteintäkterna med drygt 8 miljarder.

De sammantagna intäkterna (verksamhetens intäkter samt skatter och statsbidrag) ökade med 19,2 miljarder kronor eller 4,7 procent samtidigt som kostnaderna endast ökade med 13 miljarder kronor eller 3,3 procent.

Kostnadsökningarna var störst inom förskolan. Kostnaderna fortsätter att öka inom handikappomsorgen, om än inte lika mycket som tidigare år. Kostnaderna ökar eftersom antalet personer som får hjälp enligt Lagen om stöd och service till vissa funktionshindrade (LSS) ökar och för att de som omfattas av stödet får hjälp fler timmar. Kostnadsökningarna var relativt stora även inom gymnasieskolan. I grundskolan, äldreomsorgen och skolbarnsomsorgen var däremot kostnadsökningarna måttliga.

Också fortsättningsvis krävs ett positivt resultat. Detta beror bland annat på att avsättningar måste göras för framtida pensioner och att tillgångarna behöver värdesäkras (avskrivningarna täcker inte pris- och kvalitetsökningar). En tumregel för sektorn är att årets resultat ska uppgå till två procent av skatteinkomster och generella statsbidrag. Hur stort det ska vara i den enskilda kommunen beror på utgångsläge och framtidsutsikter. År 2005 redovisade cirka 160 kommuner ett resultat på 2 procent eller mer, vilket är dubbelt så många som 2004.

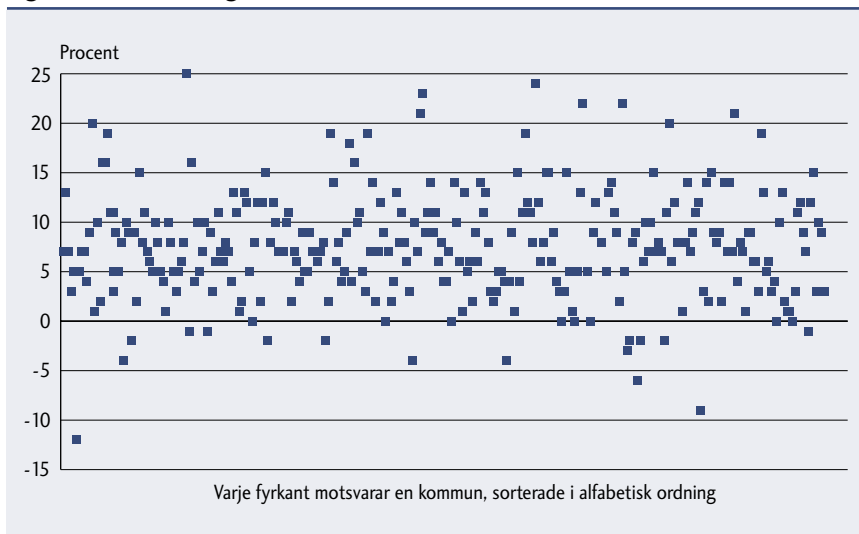
En bild, 290 verkligheter

När vi i den här rapporten beskriver den aktuella bilden av skola och barnomsorg förmedlar vi en bild på riksnivå. Den allmänna beskrivningen av

kommunsektorn gäller praktiskt taget inte för någon enskild kommun, varken med avseende på situationen idag, den historiska utvecklingen eller den framtida. Alla kommuner redovisade inte överskott 2005. Eleverna i grundskolan kommer inte att minska i alla kommuner. Kommunerna har inte heller samma ambitioner avseende servicenivå, kvalitet, skattesats med mera. Variationerna är, har varit och kommer att förbli stora, eftersom Sverige består av 290 unika kommuner.

Som ett exempel visar vi i figur 6 hur kostnadsutvecklingen inom förskolan har varierat i kommunerna mellan 2004 och 2005.

Figur 6 Förändring av bruttokostnader för förskolan mellan 2004 och 2005



Källa: Kommunernas räkenskapsammandrag 2005, Statistiska Centralbyrån

Figuren visar en ökning av kostnaderna i förskolan med som mest 25 procent och en minskning med som mest 12 procent och många variationer däremellan. Det finns flera förklaringar till variationen. En del kommuner har ökat sina kostnader för att anpassa verksamheten till ökat barnantal, vissa har gjort besparingar inom barnomsorgen för att kunna tillgodose andra verksamheters ökande volymer och andra kommuner kan ha ökat till exempel personaltätheten – samtliga utifrån skiftande förutsättningar och från olika utgångslägen.

Utvecklingen har de senaste åren varierat också beroende på skillnader i skattesats, avgiftsfinansieringsgrad samt ekonomiskt resultat.

Befolkningsförändringar ställer stora krav på anpassning

Olikheterna i kommunerna kommer att fortsätta inte minst till följd av befolkningsutvecklingen. Den kommer att ställa stora krav på kommunernas anpassningsförmåga. Exempelvis är barnomsorgen ett område där skillnaderna kan förväntas öka de närmaste åren när efterfrågan växer i många kommuner och minskar i andra. I flertalet kommuner kommer resurser att behöva flyttas från grundskolan till växande verksamheter som gymnasieskolan eller handikappomsorgen. Om inte kommunerna minskar resurserna till verksamheter där efterfrågan minskar blir det svårare att uppnå ekonomisk balans de närmaste åren. Omställningen kommer också att få effekt på antalet anställda som kommer att öka i vissa kommuner och minska i andra.

Statlig styrning med mål eller riktade statsbidrag?

Under den ekonomiska krisens dagar på tidigt 1990-tal samlades mycket av statens bidrag till kommunerna i den så kallade påsen. Kommunerna fick själva avgöra var pengarna gjorde bäst nytta. Detta var klokt eftersom kommunerna såg olika ut och hade olika utgångslägen samt prioriteringar. Det innebar också att kommunerna istället för staten fick bestämma inom vilka verksamheter nödvändiga besparingar skulle göras. Nu när det ekonomiska läget är bättre har det åter blivit vanligare med specialdestinerade statsbidrag. Förra året ifrågasatte Riksrevisionen⁵ starkt hanteringen av de så kallade Wärnerssonpengarna. En byråkrati som kostar behövde byggas upp för att hantera bidragen. Reglerna för att få ta del av bidraget tog inte hänsyn till att utgångsläget och behoven varierar mellan kommunerna. Dessutom konstaterade Riksrevisionen att statliga pengar faktiskt går till avsedd verksamhet även utan riktade krav.

År 2005 infördes ett riktat statsbidrag till personalförstärkningar inom förskolan. Bidraget uppgick till 1 miljard kronor. Bidraget är konstruerat på ett sådant sätt att det driver på kostnadsutvecklingen inom förskolan. För att få ta del av bidraget måste den enskilda kommunen öka personaltätheten under 2005 jämfört med genomsnittet för 2003 och 2004. Under 2005 ökade antalet barn i förskolan med nästan 4 procent (räknat på kalenderår). För att kvalificera sig för de bidrag som följer av ökad personaltäthet måste man alltså först öka personalstyrkan i samma utsträckning som antal barn ökade, nästan 4 procent i genomsnitt för 2005. I de fall personaltätheten var högre 2003 än 2004 måste man även kompensera för detta. För att kvalificera sig

⁵ Statens bidrag för att anställa mer personal i skolor och fritidshem, RIR 2005:9, Riksrevisionen

för bidraget behövde kommunerna alltså först själva finansiera löner och andra kostnader förknippade med fler barn. Totalt kostade förskolan 34,4 miljarder kronor år 2004 och antalet barn ökade med nästan 4 procent under 2005. Givet att kostnaderna ökar proportionellt med antal barn så skulle kommunerna själva behöva skjuta till cirka 1,3 miljarder kronor under 2005 för att få del av bidraget på 1 miljard för att kunna öka personaltätheten. Bidraget tar ingen hänsyn till vilken personaltäthet eller kvalitet som råder inom den enskilda kommunens förskoleverksamhet i utgångsläget. Inte heller tar bidraget hänsyn till om pengarna kunde göra större nytta inom andra verksamheter i den enskilda kommunen. Bidraget genererar också byråkrati som kostar pengar.

Faktaruta:

Kostnadsbegreppet per barn/elev är hämtat från Sveriges Kommuner och Landstings och Statistiska Centralbyråns *Vad kostar verksamheten i din kommun 2005* och motsvarar kommunernas kostnad för egen konsumtion, det vill säga kostnaderna beräknas som bruttokostnader minus interna intäkter och försäljning av verksamhet till andra kommuner och landsting.

Antal barn respektive elever för år 2005 skattas här som ett genomsnitt av antalet i oktober 2004 och oktober 2005. Detta gör vi för att få jämförbarhet med den ekonomiska redovisningen som avser ett kalenderår. I övriga avsnitt i rapporten används uppgifter från oktober 2005.

Ibland redovisar vi utvecklingen av kostnaderna i fasta priser. Det gör vi för att kunna skilja bort den del av förändringen som beror på att priserna har förändrats. Förändringen av fasta priser speglar den reala utvecklingen eller volymutvecklingen.

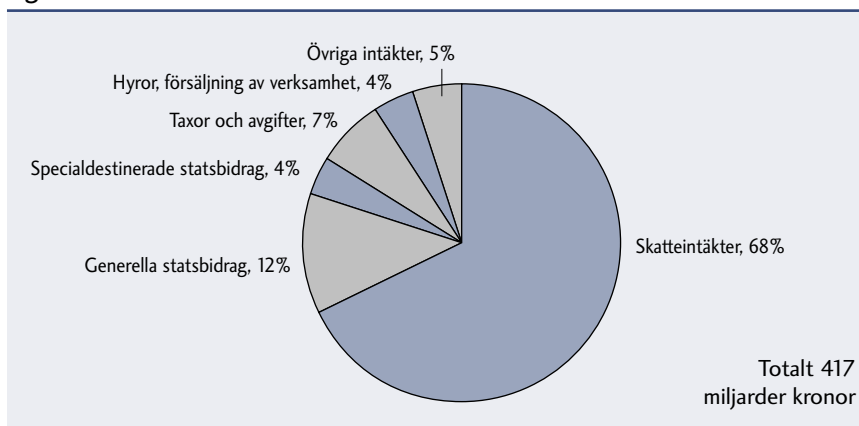
Vi använder KPI och timlönen enligt Medlingsinstitutets beräkningar för att rensa bort effekten av ändrade priser. Skolverket får delvis andra siffror, eftersom deras beräkningar baseras enbart på KPI.

Kommunernas intäkter ökar snabbare än kostnaderna

Av figur 7 framgår hur kommunerna finansierar verksamheterna. Nästan 85 procent av intäkterna står kommunerna själva för genom skatteintäkter, avgifter samt övriga intäkter. Jämför vi med förra årets bokslut är det framförallt statsbidragen som ökat sin andel av intäkterna. I andelen specialde-stinerade statsbidrag ingår statsbidraget för maxtaxan för barnomsorgen som ska kompensera för bortfallet av intäkter vid införande av maxtaxan. Här ingår också statsbidraget för personalförstärkningar inom förskolan.

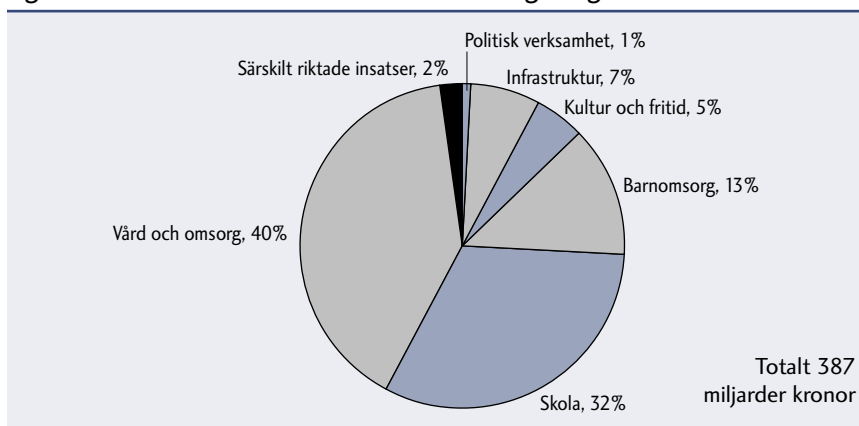
Affärsverksamheten finansieras i huvudsak av avgifter. Vi har därför uteslutit affärsverksamheten vid jämförelse av kostnads- och andelsutveckling av bruttokostnaderna och redovisar enbart kommunernas egentliga verksamheter. Exklusive affärsverksamheten är bruttokostnaden för den

Figur 7 Kommunernas intäkter för verksamheten år 2005



Källa: Kommunernas räkenskapsammandrag 2005, Statistiska Centralbyrån

Figur 8 Kommunernas bruttokostnader för egentlig verksamhet 2005

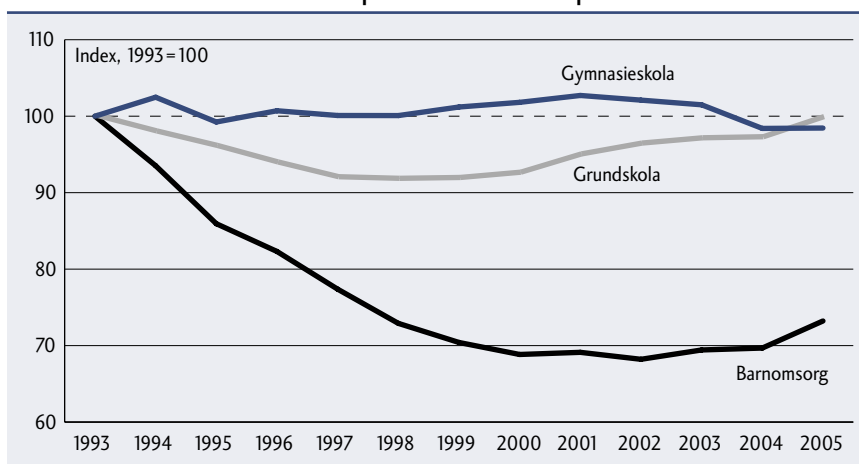


Källa: Kommunernas räkenskapsammandrag 2005, Statistiska Centralbyrån

egentliga verksamheten 387 miljarder kronor år 2005 att jämföra med 375 miljarder kronor år 2004. Av de 387 miljarderna går 173 miljarder kronor (att jämföra med 166 miljarder år 2004) eller 45 procent till barnomsorg och skola. Barnomsorgen är den verksamhet som under år 2005 ökat sin andel av de totala kostnaderna i kommunerna. Övriga verksamheter har minskat eller har i princip oförändrad andel i förhållande till kommunernas totala kostnader (se figur 8). Dock sker stora förändringar inom respektive verksamhet, exempelvis fortsätter kostnaderna för handikappomsorgen att öka. Av de 173 miljarderna till skola och barnomsorg går 70 procent till skolverksamhet och resterande andel till barnomsorg.

I figur 9 redovisas utvecklingen av nettokostnaden per barn/elev från 1993 till 2005 för den samlade barnomsorgen, för grundskolan och för gymnasieskolan. I det följande redovisar vi kostnadsutvecklingen per barn/elev mer detaljerat i de olika verksamheterna under de senaste sju åren och mellan åren 2003 och 2005. I Aktuell om skola och barnomsorg 2004 har vi mer detaljerat redovisat det utökade kommunala uppdraget och nettokostnadsutvecklingen för verksamheterna under perioden 1993 till 2003.

Figur 9 Utveckling inom barnomsorg och skola 1993–2005.
Nettokostnad kronor per elev i 2005 års priser.



Källa: Sveriges Kommuner och Landsting

Av figuren framgår att gymnasieskolans kostnad per elev har varierat lite under perioden. Grundskolans kostnad per elev minskade med nästan 10 procent mellan 1993 och 1998 och har därefter ökat. Barnomsorgens kostnad per barn minskade med drygt 30 procent fram till år 2000 och har sedan planat ut. År 2005 ökade kostnaden per barn markant jämfört med året innan.

Barnomsorgen

År 2005 satsade kommunerna drygt 51 miljarder kronor på barnomsorgen, vilket är drygt 6 procent mer än år 2004 (se tabell 8). Vi räknar med att ungefär 2,5 procent av de ökade kostnaderna beror på högre löner och priser.

Förskolan stod för den stora kostnadsökningen, 3,1 miljarder kronor eller drygt 9 procent. Ökade löner och priser samt nästan 4 procent (räknat på kalenderår) fler barn, bidrog starkt till den kraftiga kostnadsökningen, cirka två tredjedelar. År 2005 infördes också ett riktat statsbidrag för per-

sonalförstärkningar inom förskolan. Bidraget uppgick till cirka 1 miljard kronor vilket motsvarar cirka en tredjedel av den totala kostnadsökningen. Resurserna till fritidshemmen, mätt i löpande priser, ökade något samtidigt som antalet barn minskade med nästan 3 procent (räknat på kalenderår). Familjedaghemmens kostnader minskade sammanlagt med nästan 200 miljoner kronor eller drygt 6 procent samtidigt som antalet barn fortsätter att minska kraftigt.

Tabell 8 Barnomsorgens kostnader 2003–2005, miljarder kronor, löpande priser

Verksamhet	2003	2004	2005	Förändring 04/05	
				miljarder kr	procent
Förskola	32,7	34,4	37,5	3,1	9,1
Familjedaghem	3,1	3,0	2,8	-0,2	-6,1
Fritidshem	10,4	10,3	10,4	0,1	1,1
Övrigt	0,5	0,4	0,4	0,0	0,4
Totalt	46,5	48,1	51,2	3,1	6,4

Källa: Kommunernas räkenskapsammandrag 2005, Statistiska Centralbyrån

Figur 10 visar fördelningen av kostnaderna för de olika verksamheterna inom barnomsorgen. Förskolan har mellan åren 2004 och 2005 ökat sin andel med nästan 2 procentenheter till drygt 73 procent av kostnaderna inom barnomsorgen, på bekostnad av övriga verksamheter.

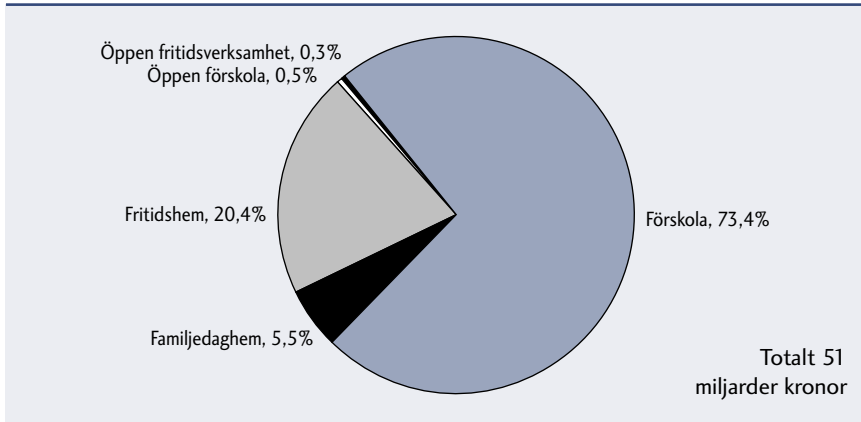
Kostnadsutvecklingen per inskrivet barn i barnomsorgens olika verksamheter

I figur 11 redovisas utvecklingen av kostnaden per inskrivet barn sedan 1998 både totalt för barnomsorgen och för de olika verksamheterna inom barnomsorgen. Kostnaden per inskrivet barn i barnomsorgen, i fasta priser, minskade med några procent i början av perioden. Kostnaden ökade markant år 2005 jämfört med året innan. År 2005 var kostnaderna 1 procent lägre jämfört med 1998. I genomsnitt var kostnaden per inskrivet barn i barnomsorgen 70 000 kronor år 2005.

Kostnaden för ett inskrivet barn i förskolan var år 2005 i genomsnitt 101 100 kronor, vilket är en ökning med drygt 5 procent jämfört med året innan. I fasta priser motsvarar detta en ökning med cirka 2,5 procent. Jämfört med år 1998 har resurserna till förskolan ökat med drygt 5 procent per inskrivet barn.

Kostnaden per inskrivet barn i fritidshem var 32 100 kronor år 2005, vilket jämfört med 2004 är en ökning med 3,9 procent. Omräknat till fasta

Figur 10 Kostnader för barnomsorgen 2005

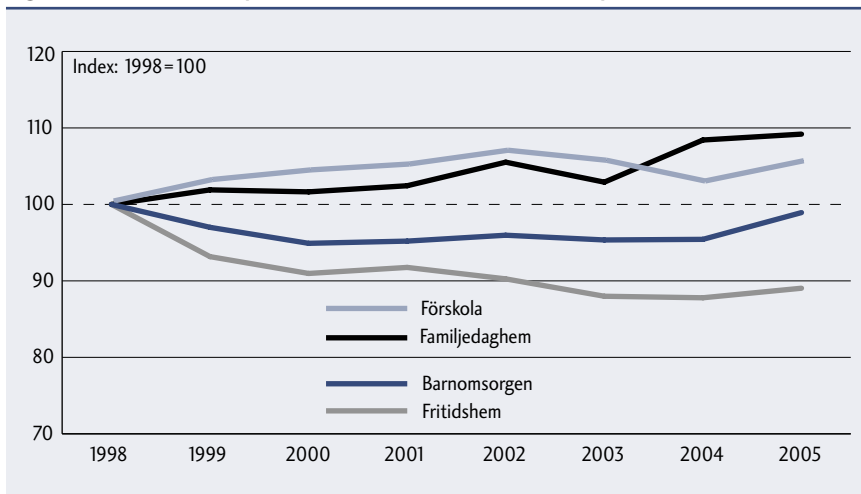


Källa: Kommunernas räkenskapsammandrag 2005, Statistiska Centralbyrån

priser innebär detta att kostnaderna har ökat med 1,4 procent. Fritidshem är den verksamhet inom barnomsorgen där resurserna har minskat mest sedan 1998. Kostnaden per barn har minskat med 11 procent under perioden.

Kostnaden per inskrivet barn i familjedaghem ökade med drygt 3 procent mellan 2004 och 2005 till 80 900 kr år 2005. I fasta priser är det en genomsnittlig kostnadsökning per inskrivet barn med 0,7 procent.

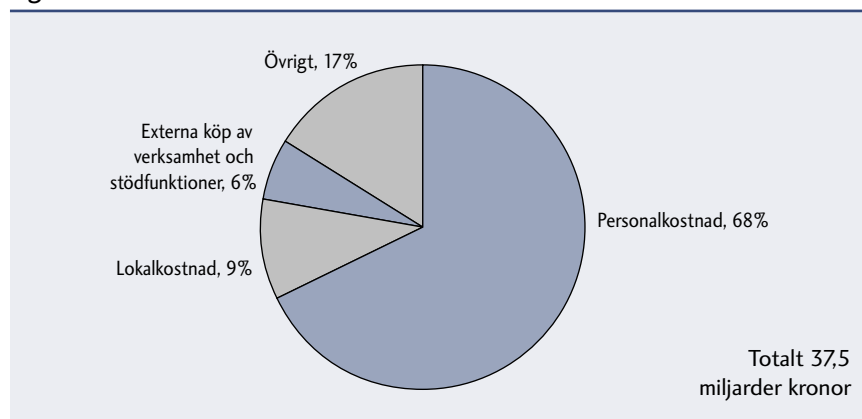
Figur 11 Kostnaden per barn 1998–2005, 2005 års priser



Källa: Kommunernas räkenskapsammandrag 2005, Statistiska Centralbyrån, Skolverket

I figur 12 redovisar vi hur olika kostnadsposter inom förskoleverksamheten fördelar sig. Personalkostnaderna utgör den absolut största kostnadsposten med 68 procent, följt av lokalkostnader med 9 procent.

Figur 12 Bruttokostnad för förskolan 2005



Källa: Kommunernas räkenskapsammandrag 2005, Statistiska Centralbyrån

Skolan

År 2005 satsade kommunerna nästan 122 miljarder kronor på skolan, vilket är 3,5 miljarder kronor eller 3 procent mer än år 2004. Vi räknar med att ungefär 2,3 procent beror på högre löner och priser. I förskoleklassen ökade kostnaderna med 4,5 procent trots att elevantalet minskade något. I grundskolan ökade kostnaderna med 2,3 procent samtidigt som antalet elever minskade med 2,5 procent (räknat på kalenderår) sedan året innan. Många elever lämnar nu grundskolan för att börja på gymnasiet. Antalet elever ökade i gymnasieskolan med 3,7 procent (räknat på kalenderår) och kostnaderna ökade med 5,6 procent. I gymnasiesärskolan ökade kostnaderna med drygt 9 procent. Övrig utbildning fortsätter att minska vilket framförallt beror på en fortsatt minskning av den gymnasiala vuxenutbildningen.

Figur 13 visar hur stor andel de olika verksamheterna tar i anspråk av utbildningens totala resurser år 2005. Grundskolan, som tar i anspråk drygt 61 procent av utbildningskostnaderna, har mellan åren 2004 och 2005 minskat sin andel något. Gymnasieskolan däremot ökade sin andel till drygt 25 procent.

Kostnadsutvecklingen per elev i skolans olika verksamheter

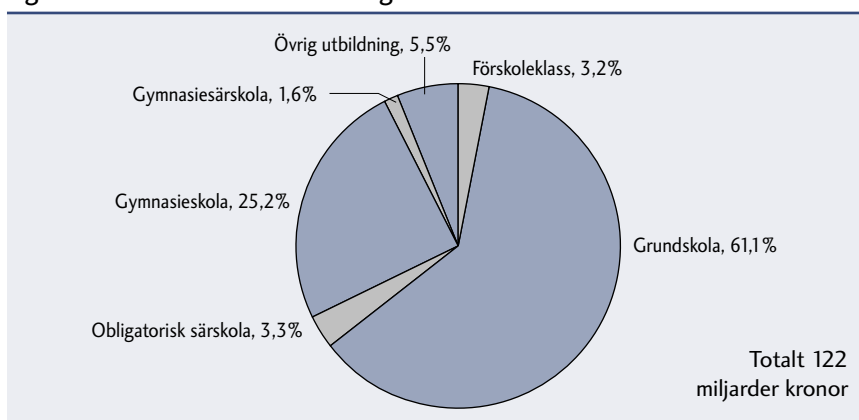
I figur 14 redovisas kostnadsutvecklingen per elev både totalt och för de olika skolformerna sedan 1998. Totalt har kostnaden per elev för samtliga

Tabell 9 Kostnaderna för de olika skolformerna år 2003–2005, miljarder kronor, löpande priser

Verksamhet	2003	2004	2005	Förändring 04/05 miljarder kr	procent
Förskoleklass	3,9	3,8	4,0	0,2	4,5
Grundskola	71,4	72,8	74,4	1,7	2,3
Obligatorisk särskola	3,7	4,0	4,1	0,1	2,4
Gymnasieskola	28,0	29,1	30,7	1,6	5,6
Gymnasiesärskola	1,6	1,7	1,9	0,2	9,3
Övrig utbildning	7,3	7,0	6,7	-0,2	-3,1
Summa	115,8	118,3	121,8	3,5	3,0

Källa: Kommunernas räkenskapsammandrag 2005, Statistiska Centralbyrån

Figur 13 Kostnader för utbildning 2005



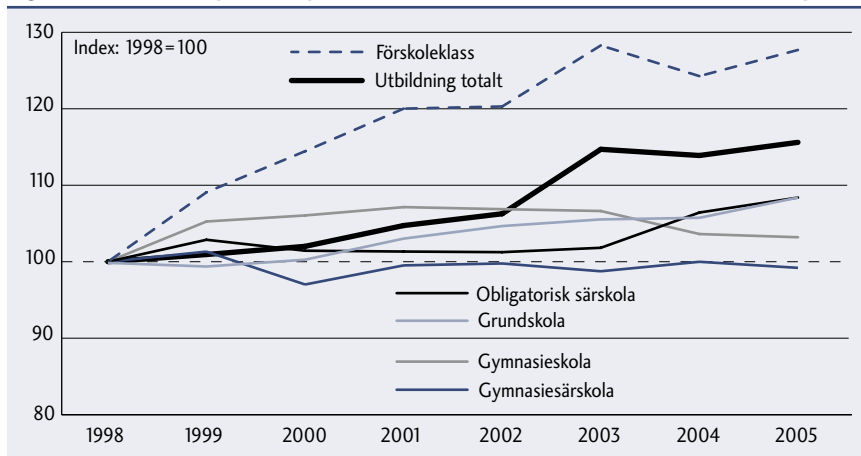
Källa: Kommunernas räkenskapsammandrag 2005, Statistiska Centralbyrån

redovisade skolformer ökat med 16 procent i fasta priser. År 2005 kostade varje elev i genomsnitt 82 600 kronor. Förskoleklassen är den skolform som haft den snabbaste ökningen av elevkostnaden. Jämfört med 1998 har kostnaden för en elev i förskoleklass ökat, i fasta priser, med cirka 28 procent, till 44 500 kronor per elev år 2005. Jämfört med 2004 ökade kostnaden per elev i förskoleklass med drygt 5 procent. I fasta priser ökade kostnaderna med nästan 3 procent.

För en elev i grundskolan var den genomsnittliga kostnaden 73 700 kronor år 2005, vilket är en ökning med 3 400 kronor eller 4,9 procent jämfört med år 2004. I fasta priser ökade kostnaden per elev med 2,5 procent. I den obligatoriska särskolan har kostnaden per elev ökat med drygt 11 300 kronor till 278 400 kronor per elev, en ökning på 4,2 procent, omräknat i fasta priser en ökning med 1,8 procent.

Den genomsnittliga kostnaden per elev i gymnasieskolan var drygt 86 900 kronor år 2005, vilket är nästan 2 procent mer än föregående år. En elev i gymnasiesärskolan kostade 255 900 kronor per år, vilket är en ökning av kostnaden per elev med 1,4 procent. Omräknat till fasta priser har kostnaden per elev i gymnasieskolan och gymnasiesärskolan dock minskat, med 0,4 respektive 0,8 procent. Orsaken till detta är att resursökningen inte riktigt följt med elevökningen.

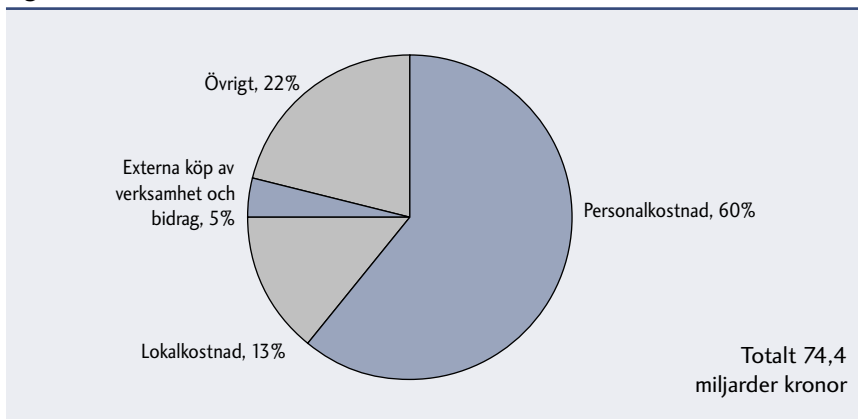
Figur 14 Kostnad per elev per verksamhet och år, 1998–2005, 2005 års priser



Källa: Kommunernas räkenskapssammandrag 2005, Statistiska Centralbyrån, Sveriges Kommuner och Landsting

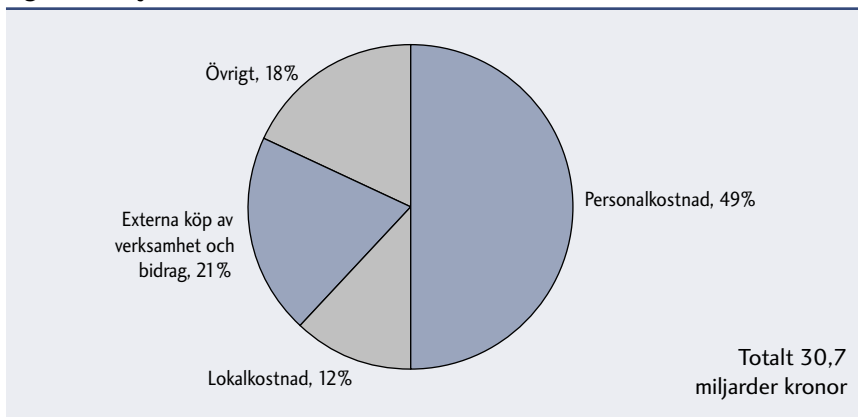
Av figur 15 och 16 framgår hur olika kostnadsposter inom grundskolan och gymnasieskolan fördelar sig. Mer än hälften av kostnaden för grundskolan består av personalkostnader. I gymnasieskolan är personalkostnadsandelen inte lika stor som i barnomsorgen och grundskolan. Andelen köp av extern verksamhet är däremot betydligt större i gymnasieskolan än i barnomsorgen och grundskolan, vilket beror på att andelen elever i fristående gymnasieskolor är så mycket högre.

Figur 15 Grundskolans bruttokostnad 2005



Källa: Kommunernas räkenskapsammandrag 2005, Statistiska Centralbyrån

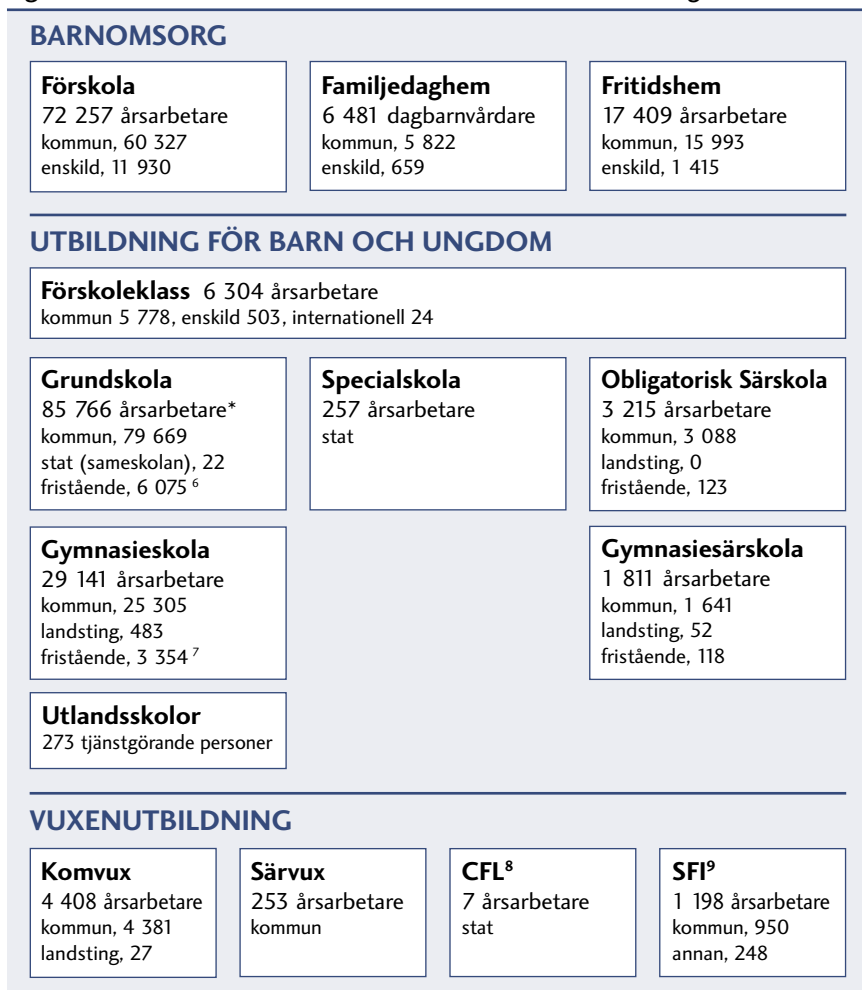
Figur 16 Gymnasieskolans bruttokostnad 2005



Källa: Kommunernas räkenskapsammandrag 2005, Statistiska Centralbyrån

Personalen

Figur 17 Personal som arbetar med barn och elever i barnomsorg och skola 2005



* Avser lärare, förskollärare, fritidspedagoger, fritidsledare, skolledare samt studie- och yrkesvägledare vars tjänstgöring omfattar undervisning. Tidigare år har redovisats lärare, skolledare, studie- och yrkesvägledare.

Övrig personal: Förutom ovan nämnda personalkategorier finns även arbetsledare, måltidspersonal, städpersonal, vaktmästare, personal inom elevhälsa och administrativ personal, men för dessa grupper saknas fullständiga uppgifter. Vissa av dessa grupper redovisas i kommande avsnitt men då enbart för kommunal personal.

Källa: Rapport 277/2006, Skolverket

⁶ Inkl internationella och riksinternatskolor

⁷ Inkl internationella, riksinternat samt kompletterande utbildningar

⁸ Nationellt centrum för flexibelt lärande

⁹ Svenska för invandrare

I följande avsnitt redovisar vi en del uppgifter om den befintliga personalen såsom, förändringar i personalstyrkan, avgångar, sjukfrånvaro, utbildningsbakgrund och personaltäthet, kön, ålder, löner med mera. Om inte annat anges avser uppgifterna genomsnittliga värden för riket. Variationer finns dock mellan olika delar i landet, mellan kommuner, regioner, olika kommunstorlekar osv. För vissa uppgifter redovisar vi därför även regionala/kommunvisa variationer. Därefter tar vi upp det framtida rekryteringsbehovet och redovisar olika faktorer av betydelse för den framtida personalförsörjningen såsom utbildningsbehov, utbildningsdimensionering med mera.

Redovisade uppgifter avser både kommunal och enskild/fristående verksamhet om inte annat anges. I några fall har vi endast tillgång till uppgifter om kommunal verksamhet.

Antalet anställda inom barnomsorgen har ökat med 4 600 personer

Inom barnomsorgen¹⁰ fanns i oktober 2005 totalt 126 200 personer i arbete med barn (förskollärare, barnskötare, dagbarnvårdare, fritidspedagoger) och som arbetsledare. Av dessa arbetade cirka 107 700 eller 85,3 procent inom den kommunala barnomsorgen och 18 500 eller 14,7 procent inom enskild barnomsorg. Antalet anställda totalt inom barnomsorgen har ökat med närmare 4 600 personer sedan föregående år. Den kommunala barnomsorgen ökade med 3 700, medan antalet anställda i enskild barnomsorg ökade med närmare 900. Antalet anställda i familjedaghem (dagbarnvårdare) fortsatte att minska, det senaste året med cirka sju procent (under de senaste fem åren med cirka 39 procent).

Andelen män inom kommunal verksamhet är tre procent bland förskollärare, fyra procent bland barnskötare och 21 procent bland fritidspedagoger.

Utöver nämnda grupper finns också måltidspersonal, städpersonal och vaktmästare. Dessa ”övriga anställda” uppgick inom kommunal barnomsorg¹¹ till cirka 11 200 månadsavlönade (cirka 9 300 årsarbetare) eller 13 100 inklusive timavlönade (cirka 10 000 årsarbetare). De utgör omkring 11 procent av det totala antalet sysselsatta i kommunal barnomsorg.

Antalet anställda i skolan ökade något

I skolan (förskoleklass, grundskola, särskola, gymnasieskola, vuxenutbildning, SFI och kompletterande utbildning) fanns i oktober 2005 cirka 165 600

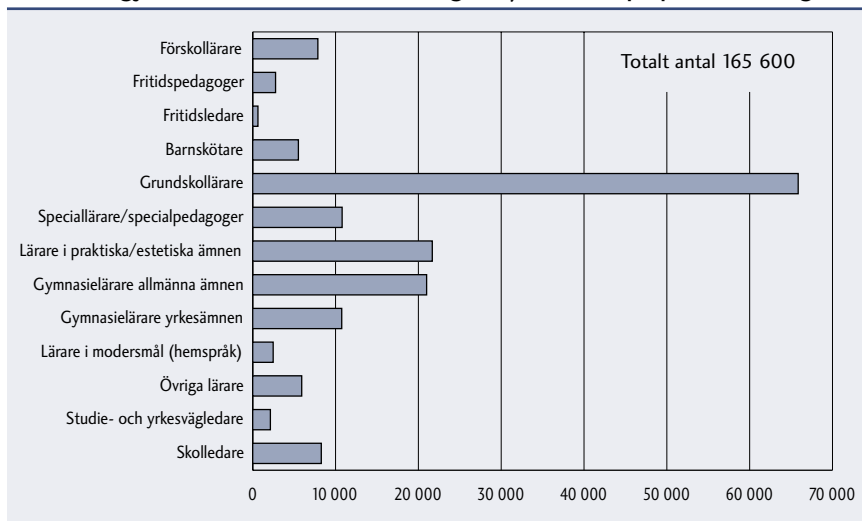
¹⁰ Rapport 277/2006 Skolverket

¹¹ Personalstatistik 2005, Sveriges Kommuner och Landsting

tjänstgörande anställda¹² som arbetade med undervisning, som arbetsledare eller som studie- och yrkesvägledare. Det är en ökning med sammanlagt cirka 600 anställda sedan år 2004. I grundskolan har antalet lärare minskat med 650 jämfört med 2004.¹³ Omräknat till årsarbetare motsvarar minskningen 1,3 procent. Elevantalet har under samma period minskat mer, 2,8 procent, vilket innebär ökad lärartäthet. Många av de anställda arbetade inom flera skolformer. Bland grundskollärarna i kommunala skolor är andelen män 23 procent. Den största andelen män finns bland gymnasielärare, 47 procent. Sedan 1995 har andelen män minskat, med 3,1 procentenheter bland grundskollärare och med 5,5 procentenheter bland gymnasielärare.

I skolan finns fler personalkategorier. Drygt 19 300 personer (cirka 15 700 årsarbetare) arbetade i november 2005 inom elevhälsan i kommunala skolor. Övriga personalkategorier som skolmåltpersonal, städpersonal, vaktmästare och administrativ personal i kommunala skolor uppgick till cirka 33 400 månadsavlönade (cirka 28 800 årsarbetare) eller cirka 36 100 inklusive timavlönade (cirka 29 900 årsarbetare), sammantaget drygt 17 procent av det totala antalet sysselsatta i kommunala skolor.

Figur 18 Antal tjänstgörande¹⁴ läsåret 2005/06 (förskoleklass, grundskola, gymnasieskola, vuxenutbildning, SFI), fördelat på personalkategorier



Källa: Rapport 277/2006, Skolverket

¹² Rapport 277/2006 Skolverket

¹³ Rapport 277/2006 Skolverket

¹⁴ Tjänstgörande = antal personer exklusive helt tjänstlediga och korttidsanställda

Hur antalet tjänstgörande som arbetar med undervisning fördelade sig mellan olika personalkategorier framgår av figur 18. Av figuren framgår att den alldeles övervägande delen personal finns i grundskolan.

Fortsatt ökning inom elevhälsan

Som framgår av tabell 10 fortsätter de senaste årens ökning bland alla personalkategorier inom elevhälsan i kommunala grund- och gymnasieskolor med undantag för skolpsykologer. Specialpedagoger står för den största ökningen, drygt 9 procent mellan år 2004 och 2005. Antalet elevassistenter ökar igen efter ett par års minskning.

Tabell 10 Personal inom elevhälsa i kommunala grund- och gymnasieskolor inkl. särskolan, årsarbetare, 2000–2005*

Befattning	2000	2001	2002	2003	2004	2005
Skolläkare	68	67	68	78	82	88
Skolsköterska	1 740	1 821	1 916	2 025	2 078	2 135
Skolkurator	1 008	1 088	1 188	1 255	1 342	1 369
Skolpsykolog	491	559	564	573	645	631
Specialpedagog**	979	1 376	1 776	2 111	2 428	2 654
Elevassistent	8 666	9 273	9 577	9 262	8 702	8 788
Summa	12 952	14 184	15 089	15 304	15 277	15 665

* I tabellens uppgifter ingår inte köp av tjänster, exempelvis läkartjänster
 ** Speciallärare ingår inte

Källa: Sveriges Kommuner och Landsting

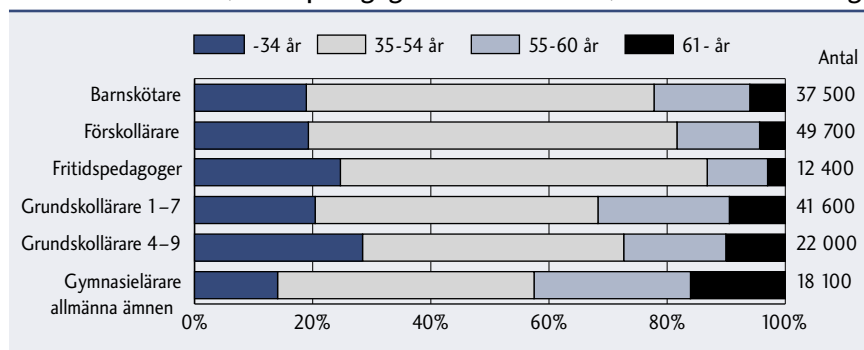
Ålderssammansättningen är olika i barnomsorg och skola

Ålderssammansättningen bland dagens personal ger viss vägledning när det gäller att bedöma pensionsavgångar, föräldraledigheter och sjukfrånvaro. Ålderssammansättningen ser olika ut i barnomsorg och skola och varierar också mellan de olika yrkeskategorierna, vilket framgår av figur 19.

I den kommunala barnomsorgen finns den äldsta gruppen bland barnskötarna, där 22 procent är 55 år eller äldre. Bland förskollärare och fritidspedagoger är 18 respektive 13 procent 55 år eller äldre. Andelen över 55 år har ökat inom samtliga yrkeskategorier sedan år 2004. Den största andelen yngre, under 35 år, finns bland fritidspedagogerna, nästan 25 procent.

Drygt 42 procent av de tillsvidareanställda gymnasielärarna med kommunal anställning är 55 år eller äldre. Motsvarande siffror för grundskollärare 1–7 och 4–9 är 32 procent respektive 27 procent. Andelen yngre, under 35 år, är bland gymnasielärare 14 procent och bland grundskollärare 1–7 och 4–9, 20 respektive 28 procent.

Figur 19 Åldersfördelning (procent) för tillsvidareanställda barnskötare, förskollärare, fritidspedagoger och lärare 2005, kommunal anställning



Källa: Sveriges Kommuner och Landsting

Fler med pedagogisk högskoleexamen

Av tabell 11 framgår andelen med pedagogisk högskoleexamen enligt Skolverkets statistik bland personalkategorierna i de olika verksamheterna. Av tabellen framgår att andelen personal med pedagogisk högskoleexamen har ökat från hösten 2004 till hösten 2005 inom alla verksamheter utom särskola, gymnasieskola och SFI.

Tabell 11 Andel personal, omräknat till heltidstjänster, som har pedagogisk högskoleexamen, procent, 2002-2005

Verksamhet	ht 2002	ht 2003	ht 2004	ht 2005
Förskola*	50,7	50,9	51,1	51,4
Fritidshem*	55,7	56,2	58,4	59,2
Förskoleklass	82,4	82,8	83,6	84,2
Grundskola	81,1	81,5	83,4	84,3
Specialskola	73,3	72,6	76,9	77,7
Obligatorisk särskola	86,2	86,7	87,7	87,5
Gymnasieskola	77,5	76,5	76,7	75,5
Gymnasiesärskola	81,6	80,6	79,9	79,5
Komvux	75,0	78,1	78,8	78,9
Särvux	91,1	90,1	91,5	89,0
SFI	74,8	72,8	74,2	72,9

* Uppgiften avser andel med pedagogisk högskoleutbildning, till skillnad mot uppgifterna om personal i skolan där uppgiften avser andelen med uttagen examen

Källa: Rapport 277/2006, Skolverket

I förskolan låg andelen personal med högskoleutbildning under senare delen av 1990-talet på cirka 54 procent. Andelen minskade under början av

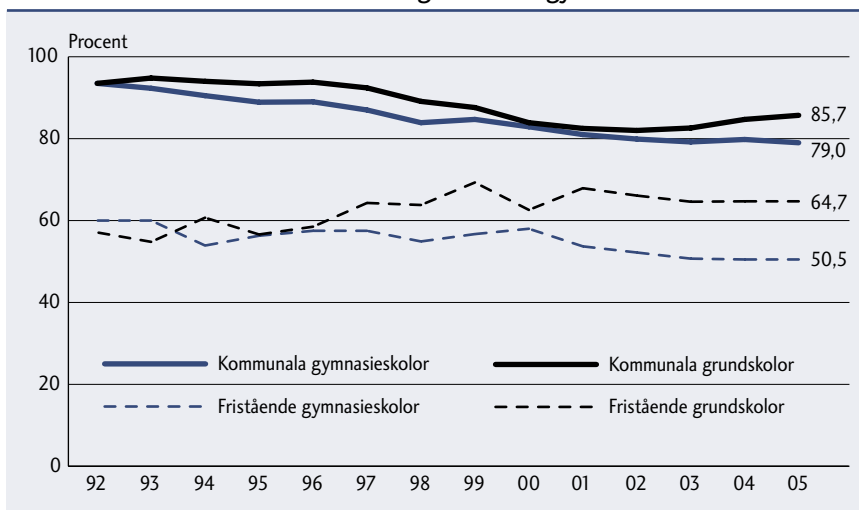
2000-talet och har de senaste fyra åren legat på cirka 51 procent. Andelarna varierar mellan kommunerna med som lägst 25 procent och som högst 81 procent. Ytterligare 43 procent av personalen hade annan utbildning för arbete med barn. I de kommunala förskolorna har andelen med pedagogisk högskoleutbildning ökat något, från 52,3 procent år 2004 till 52,8 procent år 2005, medan den har minskat i de enskilda förskolorna med drygt en procentenhet till 44,4 procent år 2005.

Under 1990-talet hade fritidshemmen mellan 60 och 70 procent anställda med pedagogisk högskoleutbildning. Liksom i förskolan minskade andelen med pedagogisk högskoleutbildning i början på 2000-talet för att öka igen de senaste tre åren.

I familjedaghem har drygt 70 procent av de anställda dagbarnvårdarna en utbildning med inriktning på barn. Andelen ligger på samma nivå som de två senaste åren. I enskilda familjedaghem är andelen pedagogiskt högskoleutbildade högre än inom de kommunala familjedaghemmen.

Figur 20 visar utvecklingen av andelen lärare med pedagogisk högskoleexamen i kommunala respektive fristående skolor under perioden 1992–2005.

Figur 20 Andel lärare (heltidstjänster) med pedagogisk högskoleexamen i kommunala och fristående grund- och gymnasieskolor 1992–2005



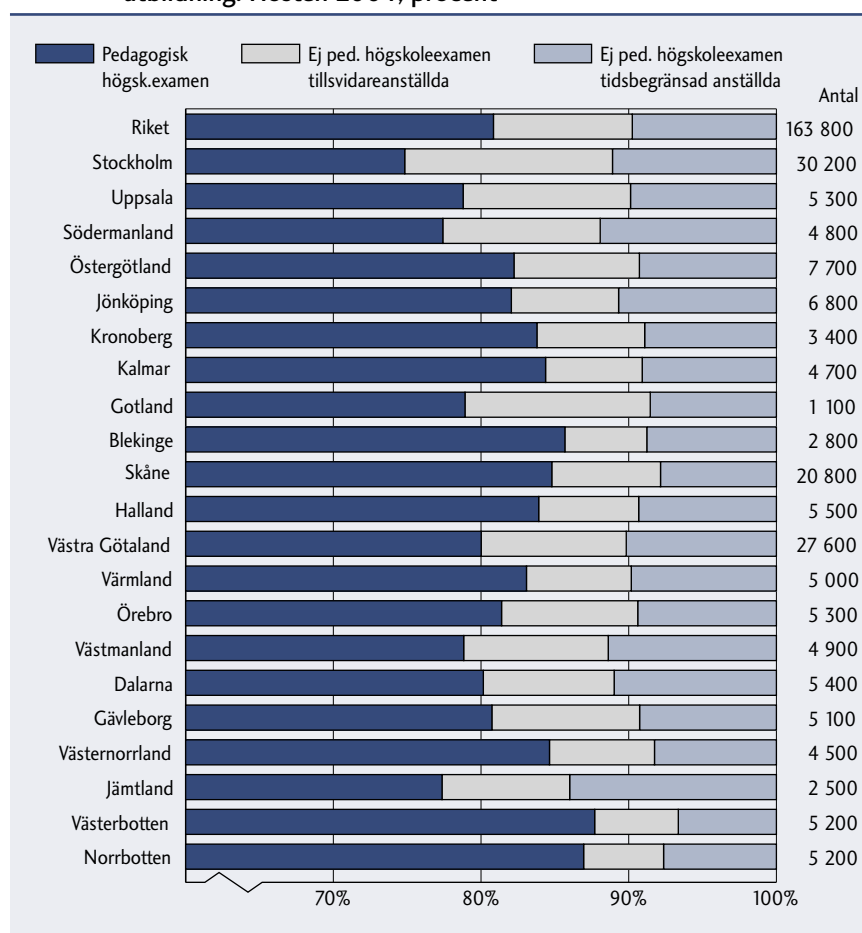
Källa: Rapport 277/2006, Skolverket

Andelen lärare med pedagogisk högskoleexamen i grundskolan har minskat under hela 1990-talet från drygt 90 procent till 81,1 procent läsåret 2002/03.

Minskningen har sedan avstannat, och de tre senaste läsåren har andelen med pedagogisk högskoleexamen ökat och ligger på 84,3 procent 2005/06. Andelen med pedagogisk högskoleexamen varierar mellan kommunerna med som lägst 70 procent och som högst 98 procent. I kommunal grundskola ökade andelen från 84,7 procent läsåret 2004/05 till 85,7 procent läsåret 2005/06, medan andelen i fristående grundskola ligger på 64,7 procent läsåret 2005/06, samma nivå som de två senaste åren.

I de tidiga åren i grundskolan är andelen lärare med pedagogisk högskoleexamen betydligt högre än i grundskolans senare år.

Figur 21 Andel med pedagogisk högskoleexamen av samtliga tjänstgörande lärare, förskollärare, fritidspedagoger i förskoleklass, skola, vuxenutbildning. Hösten 2004, procent



Källa: Från Skåne till Norrbotten, regionala bilder över lärarsituationen hösten 2004, Skolverket

I gymnasieskolan har andelen lärare med pedagogisk högskoleexamen minskat under hela 1990-talet. Läsåret 2005/06 låg andelen med pedagogisk högskoleexamen på 75,5 procent vilket är en minskning med 1,2 procentenheter sedan läsåret 2004/05. I kommunala gymnasieskolor är andelen nu 79,0. Andelen i fristående gymnasieskolor ligger på samma nivå som föregående läsår, 50,5 procent.

Andelen med pedagogisk högskoleexamen varierar mellan gymnasieskolans olika lärargrupper. Andelen är betydligt högre bland lärare som undervisar i vissa kärnämnen och bland lärare som undervisar på inriktningar mot barn- och ungdom och omvårdnad, cirka 87 procent, än bland genomsnittet av gymnasielärarna. Lägst andel med pedagogisk högskoleexamen är det bland lärare i medieämnen och ADB/datakunskap, 39 procent. Bland yrkeslärarna var andelen med pedagogisk högskoleexamen i genomsnitt 68 procent.

Andelen med pedagogisk högskoleexamen skiljer sig inte bara mellan lärarkategorier utan varierar också inom landet. Av figur 21 framgår variationer mellan länen vad avser andelen med pedagogisk högskoleexamen.

Av figuren framgår att i genomsnitt för riket har drygt 80 procent av lärarna (förskoleklass, skola, vuxenutbildning) pedagogisk högskoleexamen. Figuren visar att variationen mellan länen är stor, mellan 75 och 88 procent. Högst andel med pedagogisk högskoleexamen 2004 hade Norrbotten och Västerbotten, 88 procent. I Stockholms var andelen lägst, 75 procent.

Personaltätheten både ökar och minskar

Barnomsorgen

Personaltätheten sedan 1994 i barnomsorgens olika verksamheter framgår av tabell 12.

Under 1990-talet blev det fler barn per årsarbetare i förskolan, vilket innebär att personaltätheten minskade. Personaltätheten har sedan 1999 legat på ca 5,4 barn per årsarbetare och ökade något under år 2005.

I familjedaghemmen har personaltätheten ökat under hela den redovisade perioden. Personaltätheten på fritidshem har däremot minskat under nästan hela perioden. Personaltätheten år 2005 i kommunal respektive enskild barnomsorgsverksamhet framgår av tabell 13.

Förskoleklass

Antalet elever per årsarbetare i förskoleklass har fortsatt att öka från 13,5 år 2004 till 14,1 år 2005, vilket innebär en minskning av personaltätheten. Sedan skolformen infördes 1998/99 har personaltätheten varierat mellan 12,2 och 13,5 elever per årsarbetare. År 2005 var antalet elever per årsarbe-

Tabell 12 Antal barn per årsarbetare i barnomsorgens olika verksamheter oberoende av huvudman 1994-2005

År	Förskola	Familjedaghem	Fritidshem
1994	5,2	5,8	10,6
1995	5,5	5,8	11,5
1996	5,5	5,7	11,5
1997	5,7	5,7	12,4
1998	5,7	5,6	15,5
1999	5,4	5,5	17,8
2000	5,4	5,5	17,5
2001	5,4	5,3	17,4
2002	5,3	5,3	18,4
2003	5,4	5,2	18,2
2004	5,4	5,2	18,2
2005	5,2	5,1	18,6

Källa: Rapport 277/2006, Skolverket

Tabell 13 Antal barn per årsarbetare år 2005

Verksamhet	Kommunal	Enskild	Totalt
Förskola	5,2	5,3	5,2
Familjedaghem/ dagbarnvårdare	5,0	6,0	5,1
Fritidshem	18,4	21,0	18,6

Källa: Rapport 277/2006, Skolverket

tare i kommunal förskoleklass 14,1 jämfört med 12,7 elever per årsarbetare i fristående/enskild förskoleklass.

Skolan

Antalet elever per lärare läsåret 2005/06 i kommunala respektive fristående skolor framgår av tabell 14. Förutom lärare fanns i kommunala grundskolor cirka 8 500 förskollärare, fritidspedagoger eller fritidsledare, vars tjänstgöring inkluderade undervisning. Motsvarande antal i fristående grundskolor var cirka 600. Med även dessa inräknade redovisas personaltätheten som antalet elever per "pedagogisk personal".

Antalet elever per lärare i grundskolan är 12,3 läsåret 2005/06 vilket är en minskning med 0,2 jämfört med året innan. Elevminskningen i grundskolan sedan föregående år har inte följts av motsvarande lärarminskning, vilket innebär en ökat lärartäthet. I två tredjedelar av kommunerna har lärartätheten ökat sedan föregående år.

Tabell 14 Antal elever per årsarbetare läsåret 2005/06
i kommunala och fristående skolor

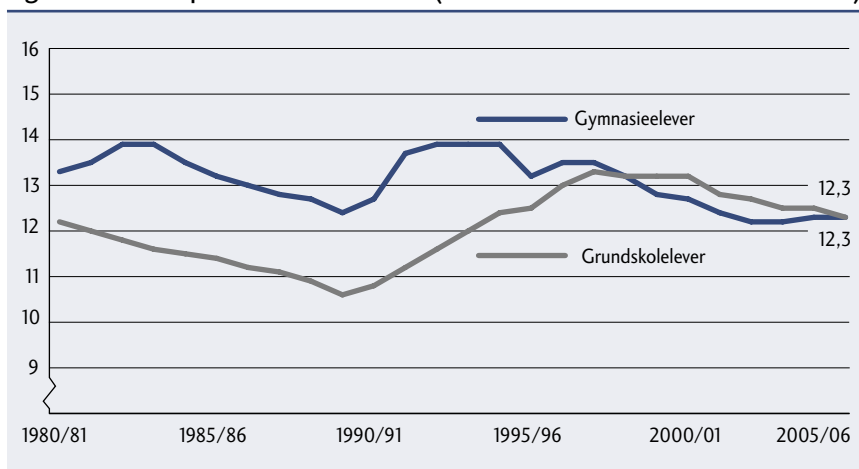
	Kommunala skolor	Fristående skolor	Totalt
Grundskolor			
• lärare	12,2	13,3	12,3
• pedagogisk personal	11,6	12,7	11,6
Gymnasieskolor	12,0	14,5	12,3

Källa: Rapport 277/2006, Skolverket

I gymnasieskolan har antalet lärarheltidstjänster ökat med drygt fyra procent samtidigt som antalet elever har ökat med drygt tre procent mellan läsåren 2004/05 och 2005/06. Antalet elever per lärare är läsåret 2005/06 12,3 elever per lärare. I kommunala gymnasieskolor ökade lärartätheten när antalet elever per årsarbetare minskade från 12,2 läsåret 2004/05 till 12,0 läsåret 2005/06. Även lärartätheten i fristående gymnasieskolor ökade under motsvarande period när antalet elever per lärare minskade från 14,7 till 14,5.

Figur 22 visar utvecklingen av lärartätheten (exklusive annan pedagogisk personal) sedan början av 1980-talet.

Figur 22 Elever per lärare 1980–2005 (både kommunala och fristående skolor)



Källa: Rapport 277/2006, Skolverket

Särskolan

Lärartätheten i den obligatoriska särskolan var oförändrad 2005/06 jämfört med läsåret innan, vilket innebär 3,8 elever per årsarbetare. I den kommu-

nala obligatoriska sarskolan var larartatheten 3,8 elever per arsbetare och i den fristaende 3,2 elever per larare.

I gymnasiesarskolan okade personaltatheten något, fran 4,3 till 4,1 elever per larare. Detta till foljd av att antalet elever minskade.

Personalens loner

Av tabell 15 framgar lonenivan i november 2005 for de storre personalgrupperna inom kommunal skola och barnomsorg.

Tabell 15 Månadsavlönade, inkl helt lediga, i kommunal barnomsorg och skola per november 2005, kronor per månad avrundat till 100-tal

	Nyanställda	Erfarna	Samtliga
Barnskötare			
90:e percentilen	18 000	19 200	19 000
median	16 200	18 000	17 700
10:e percentilen	14 800	16 800	15 900
Förskollärare			
90:e percentilen	22 100	22 900	22 700
median	19 300	20 800	20 500
10:e percentilen	17 500	19 300	18 700
Fritidspedagoger			
90:e percentilen	22 000	22 300	22 200
median	19 000	20 500	20 200
10:e percentilen	16 800	19 000	18 400
Grundskollärare 1–7 och 4–9			
90:e percentilen	24 000	27 500	27 100
median	20 500	24 500	23 400
10:e percentilen	18 500	21 100	20 100
Gymnasielärare i allmänna ämnen			
90:e percentilen	26 500	29 700	29 100
median	22 500	26 700	25 700
10:e percentilen	19 700	23 300	21 700

Definitioner:

Lönenivå: Heltidslön inklusive fasta tillägg november 2005

Nyanställd: Anställd som lärare november 2005 men ej november 2004.
Även andra än nyexaminerade ingår i gruppen

Erfaren: Anställd som lärare i någon kommun såväl november 2000 som november 2005

90:e percentilen innebär att 10 procent av individerna har högre eller samma lön som 90:e percentilen.

Medianlönen innebär att 50 procent av individerna i gruppen har lägre eller samma lön som medianlönen.

10:e percentilen innebär att 10 procent av individerna i gruppen har lägre eller samma lön som 10:e percentilen.

Källa: Sveriges Kommuner och Landsting

Allt färre slutar också bland dem yngre än 55 år

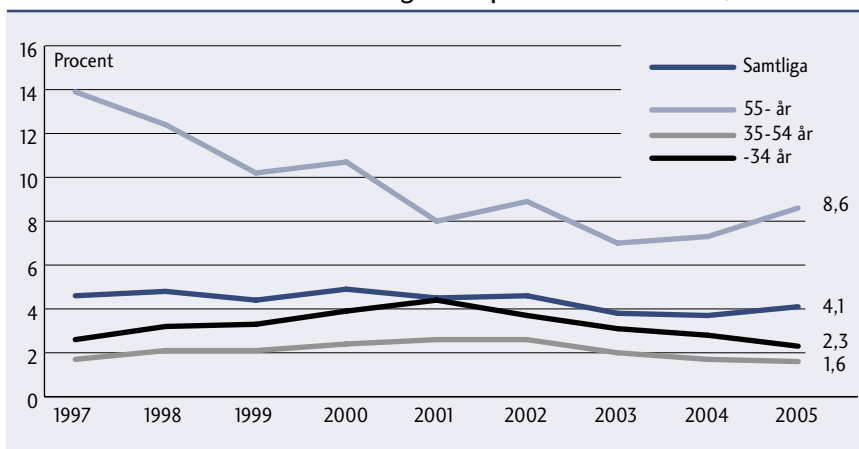
Personalstatistik från Sveriges Kommuner och Landsting visar (figur 23) att andelen tillsvidareanställda lärare som lämnar kommunsektorn har legat på omkring 4,5 procent under flera år. År 2003 och 2004 låg andelen som slutar strax under 4 procent för att år 2005 stiga till 4,1 procent. Andelen ligger fortfarande under genomsnittet för samtliga kommunalt anställda, för vilka avgångsfrekvensen låg på 5,0 procent år 2005.

Av figuren framgår också att det har skett förändringar av rörligheten i de olika åldersgrupperna. Fram till år 2001 ökade rörligheten något för unga och medelålders lärare. Därefter har rörligheten i dessa åldrar minskat. Avgångarna för äldre lärare har minskat radikalt under hela perioden. I den äldsta åldersgruppen, 55 år eller äldre, var andelen som slutade år 1996 nästan 14 procent. Andelen för denna åldersgrupp låg under 2003 och 2004 på omkring hälften (drygt 7 procent) jämfört med 1996. Under 2005 har andelen stigit till 8,6 procent vilket till viss del kan förklaras med att fler nu är i pensionsålder.

År 2005 slutade 1,6 procent av lärarna i åldrarna 35–54 år, medan motsvarande siffra för samtliga kommunanställda i samma åldersgrupp var 2,8 procent. År 2005 slutade 2,3 procent av de yngsta lärarna jämfört med 4,4 procent av samtliga kommunanställda i den åldersgruppen.

Andelen barnskötare, förskollärare och fritidspedagoger som slutar sin anställning ökade fram till 2001 och har därefter minskat. Rörligheten i dessa grupper ligger också under genomsnittet för samtliga kommunan-

Figur 23 Andel tillsvidareanställda lärare i grund- och gymnasieskola som lämnade kommunal anställning under perioden 1997–2005, efter ålder



Källa: Sveriges Kommuner och Landsting

ställda. Bland barnskötarna var det 4,4 procent som slutade sin anställning år 2005. Samma år lämnade 2,7 procent av förskollärarna och 2,6 procent av fritidspedagogerna kommunerna.

Frånvaron minskar

Att omfattningen och anledningen till frånvaron varierar mellan olika personalkategorier framgår av tabell 16.

Tabell 16 Andelen heltidsfrånvarande* tillsvidareanställda bland barnomsorgens och skolans personalkategorier i november 2005 efter frånvaroorsak.

Orsak	Samtliga kommunanställda	Barnskötare	Förskollärare	Fritidspedagog	Grundskollärare	Gymnasielärare
Föräldraledig	3,2	3,5	5,1	5,6	5,4	2,0
Sjukfrånvaro**	5,1	6,3	4,8	4,3	3,1	3,1
Utbildning	1,2	2,0	0,7	1,2	0,4	0,3
Annat***	2,4	2,7	2,2	2,6	2,1	2,5
Totalt, nov 2005	11,8	14,5	12,8	13,6	11,0	8,0
Totalt, nov 2004	12,4	15,8	13,6	14,0	11,2	8,1

* Heltidsfrånvarande = Frånvaro minst 30 dagar under mätperioden oktober–november
 ** Sjukpenning och sjuk-/aktivitetsersättning (före år 2003 kallad sjukpension/sjukbidrag)
 *** Annat = Här ingår till exempel fackliga uppdrag, friår och militärtjänstgöring

Källa: Sveriges Kommuner och Landsting

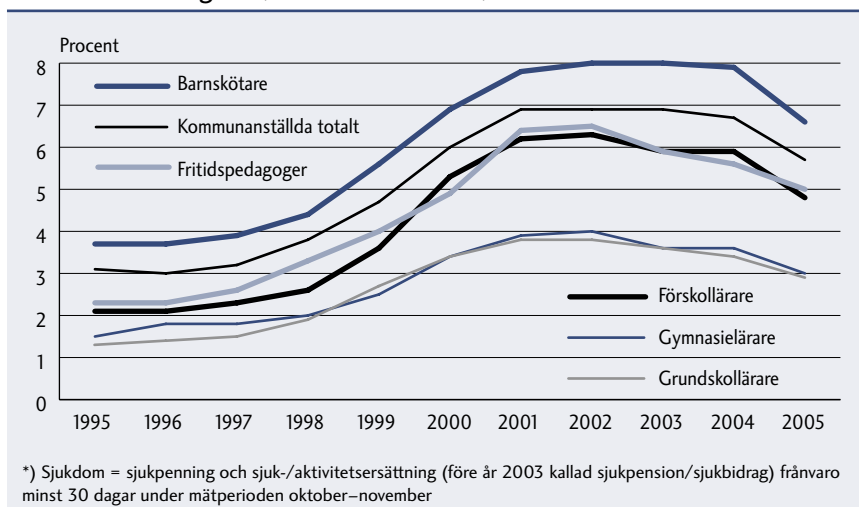
Grundskollärarnas och gymnasielärarnas frånvaro är lägre än genomsnittet för kommunalt anställda, medan barnskötare, förskollärare och fritidspedagoger hade högre frånvaro än genomsnittet för kommunalt anställda. Bland grundskollärare och fritidspedagoger är den vanligaste frånvaroorsaken föräldraledighet. I dessa yrken finns en relativt stor andel kvinnor i barnafödande åldrar. Även många förskollärare är föräldralediga. Bland barnskötare och gymnasielärare är däremot sjukfrånvaron den vanligaste frånvaroorsaken. Dessa grupper har en relativt låg andel föräldralediga, vilket förklaras av åldersstrukturen (se figur 19). Jämfört med november 2004 har den totala frånvaron minskat bland samtliga kommunanställda (från 12,4 till 11,8 procent). Det gäller även personalen inom barnomsorgen. Inom skolan är förändringarna små.

Färre sjukskrivna både på heltid och på deltid

Sjukfrånvaron i kommunal skola och barnomsorg visar stora likheter men även vissa skillnader jämfört med utvecklingen av sjukfrånvaron på ar-

betsmarknaden i stort. En del av skillnaderna kan förklaras med köns- och ålderssammansättningen i olika verksamheter. Men det finns också skillnader mellan olika personalkategorier vilket vi belyser med ett exempel i figur 24. Figuren visar utvecklingen av sjukfrånvaron på heltid för kvinnor i åldersgruppen 35–54 år bland några av personalkategorierna i skola och barnomsorg.

Figur 24 Helt frånvarande för sjukdom 30 dagar*, kommunanställda kvinnor i åldern 35–54, totalt och inom barnomsorgens och skolans personalkategorier, tillsvidareanställda, 2005.



Källa: Sveriges Kommuner och Landsting

Av figuren framgår att sjukfrånvaron minskat kraftigt mellan 2004 och 2005. Barnskötare och förskollärare står för den största minskningen. Barnskötare har fortfarande en högre sjukfrånvaro än genomsnittet för kommunanställda, medan övriga redovisade personalkategorier inom skola och barnomsorg har en lägre sjukfrånvaro än genomsnittet. Grundskollärare och gymnasielärare har den lägsta sjukfrånvaron av de redovisade personalkategorierna och har även haft en lägre ökningstakt av sjukfrånvaron fram till år 2002 än övriga redovisade kategorier.

En minskning av sjukfrånvaron kan man se även för övriga ålderskategorier och för män inom skola och barnomsorg. Den äldsta gruppens (55 år och äldre) sjukfrånvaro har sjunkit mest markant, från 8,4 procent år 2001 till 5,8 procent år 2005. Sjukskrivningarna på deltid har också minskat mellan 2004 och 2005, fast i mindre omfattning. I genomsnitt har andelen deltidssjukskrivningar minskat med 0,2 procentenheter bland anställda

inom skola och barnomsorg. Inom barnomsorgen är det vanligare att kvinnor är deltidsjukskrivna jämfört med genomsnittet bland kommunalt anställda kvinnor.

Behov av personal både i skola och barnomsorg

Vi har i tidigare avsnitt belyst personalsituationen i skola och barnomsorg ur olika aspekter. Som vi sett kommer det att bli omfattande pensionsavgångar och samtidigt förändringar i åldersstrukturen bland barn och elever. Stora rekryteringsbehov kommer att finnas till både barnomsorg och skola de närmaste åren. Idag är det brist på vissa lärarkategorier, främst förskollärare, fritidspedagoger och lärare i yrkesämnena till gymnasieskolan. Samtidigt är det ett visst överskott på lärare till grundskolan. Att det är brister idag visar sig bland annat i den relativt höga andel som saknar pedagogisk högskoleexamen. Men hur framtidens lärarsituation ser ut ges olika bilder av.

Olika rapporter ger olika budskap om brist eller överskott på lärare

Under det senaste året har flera olika rapporter presenterats med prognoser över den framtida lärarsituationen. De två huvudsakliga rapporterna som har gjort bedömningar över framtida behov och tillgång på lärare är dels Skolverkets lärarprognoser¹⁵ som görs på uppdrag av regeringen, dels Högskoleverkets rapport¹⁶ om högskoleutbildningarnas dimensionering (baserat på Trender och prognoser 2005, Statistiska Centralbyrån¹⁷).

Resultaten i rapporterna är inte direkt jämförbara på grund av att de görs med olika syften. Skolverkets lärarprognos syftar till att visa hur många lärare som behöver examineras för att tillgodose det offentliga skolväsendets rekryteringsbehov. Här görs antaganden om lärares avgångar, tjänstledigheter och förändrade förutsättningar för verksamheterna. I prognosen ingår också att de som idag saknar lärarexamen ska ersättas med personer som har lärarexamen.

Högskoleverkets rapport omfattar däremot hela arbetsmarknaden, ett trettio-tal utbildningsgrupper, och syftar till att visa brist eller överskott på utbildad arbetskraft utifrån nuvarande dimensionering av utbildningsplatser. Den ska visa hur arbetsmarknaden ser ut för de olika utbildningsgrupperna. I utbildningsgruppen för lärare utgår man från personer med lärarutbildning, oavsett inom vilket yrke de jobbar idag, och bedömer den

¹⁵ 2006 års prognos över behov av och tillgång på lärare perioden 2005–2019, Dnr 2006:1865, Skolverket

¹⁶ Högskoleutbildningarnas dimensionering, Ett planeringsunderlag inför 2006/07, Rapport 2006:6R, Högskoleverket

¹⁷ Trender och prognoser 2005, Statistiska Centralbyrån

framtida arbetsmarknaden. Rapporten utgår alltså inte från just skolans behov av lärare.

De olika prognosernas resultat ger en entydig bild avseende förskollärare, fritidspedagoger och yrkeslärare. Inom dessa lärarkategorier råder det brist idag och bägge prognoserna visar också på brist i framtiden. För andra lärarkategorier ges delvis motstridiga bilder över framtida behov och tillgång. Högskoleverket visar t ex att det är stor risk för överskott av lärare för grundskolans senare år och vissa gymnasielärare medan däremot Skolverket inte tydligt visat på en sådan risk. Bland annat beror det på att osäkerheten kring examinationen från den nya lärarutbildningen (på grund av studenternas stora valmöjligheter) varit så stor att det enligt Skolverket inte varit möjligt att beräkna den framtida tillgången på lärare i olika lärarkategorier.

Rekryteringsbehov

Skolverkets prognos över behov och tillgång till lärare görs på nationell nivå och med viss uppdelning mellan verksamhetsformer och lärarkategorier. I redovisningen av rekryteringsbehovet och behovet av examination av nya lärare utgår vi fortsättningsvis från Skolverkets beräkningar och bedömningar av det offentliga skolväsendets lärarsituation.¹⁸

Beräkningarna visar att det totala behovet av personal (omfattande såväl personal med pedagogisk högskoleutbildning som barnskötare och fritidsledare) inom skola och barnomsorg kommer att öka under perioden fram till år 2019 med nära 22 000 personer från 249 000 till 272 000 personer. Den stora delen av ökningen ligger inom förskolan. Orsaken är främst ökat antal barn i befolkningen. På lång sikt är beräkningarna för förskolan osäkra, eftersom de barn som väntas gå där ännu inte är födda.

Behovet av personal med pedagogisk högskoleutbildning (d v s behovet exklusive barnskötare och fritidsledare) beräknas öka från dagens cirka 200 000 tjänstgörande till 207 000 år 2009 och till 219 000 år 2019. Fram till år 2009 ökar behovet framförallt inom förskolan och gymnasieskolan, medan det minskar inom grundskolan. Behovet efter 2009 beräknas fortsätta att öka inom förskola, förskoleklass och fritidshem. Inom grundskolan ökar behovet igen ett par år efter 2009 men minskar då i gymnasieskolan. I beräkningarna för förskolan antas att andelen personal med pedagogisk högskoleutbildning successivt ska öka till 60 procent år 2014. Beräkningarna för fritidshem utgår från att andelen personal med pedagogisk högskole-

¹⁸ 2006 års prognos över behov av och tillgång på lärare perioden 2005–2019, Dnr 2006:1865, Skolverket

utbildning ligger kvar på dagens nivå. För lärare i förskoleklass, grund- och gymnasieskolan och vuxenutbildning antas att alla har pedagogisk högskoleexamen år 2014.

Faktorer som har betydelse för hur stora rekryteringsbehoven kommer att bli är lärares pensionsavgångar, att lärare slutar av andra skäl, tjänstledigheter, förändrat personalbehov på grund av variationer i elevutvecklingen eller verksamhetsförändringar samt att lärare som idag saknar lärarexamen behöver ersättas.

Examinationen av nya lärare är inte tillräcklig

Examinationen av lärarutbildade måste vara större än vad som motiveras av barnomsorgens och skolans rekryteringsbehov eftersom inte alla som examineras från lärarutbildningen börjar arbeta som lärare i det offentliga skolväsendet. Det finns en alternativ arbetsmarknad och en del slutar efter några år. Detta måste beaktas vid dimensioneringen av lärarutbildningen.

Enligt Skolverkets prognos¹⁹ behöver cirka 11 800 lärare examineras per år under perioden 2005–2009 för att täcka behovet, 11 400 respektive 10 200 per år för respektive kommande femårsperiod. I beräkningen har hänsyn tagits till att inte alla examinerade går till skola och barnomsorg. Hur examinationsbehovet för tre femårsperioder fördelar sig på de olika verksamheterna framgår av tabell 17.

Tabell 17 Examinationsbehov av lärare för femårsperioderna 2005–2009, 2010–2014 och 2015–2019

Verksamhet	2005–2009	2010–2014	2015–2019
Förskola/fritidshem/förskoleklass	25 800	22 200	16 500
Grundskola tidigare år	10 100	20 000	14 800
Grundskola senare år	7 100	10 100	10 800
Gymnasieskola	16 100	5 000	8 800
Totalt femårsperioden	59 200	57 300	50 800
<i>Totalt per år</i>	<i>11 830</i>	<i>11 450</i>	<i>10 170</i>

Källa: Lärare inom förskola, skola och vuxenutbildning, 2006 års prognos över behov av och tillgång på lärare perioden 2005–2019, Skolverket

Av tabell 18 framgår den beräknade framtida examinationen under kommande femårsperioder.

¹⁹ 2006 års prognos över behov av och tillgång på lärare perioden 2005–2019, Dnr 2006:1865, Skolverket

Tabell 18 Beräknad examination för femårsperioderna 2005–2009, 2010–2014 och 2015–2019

Verksamhet	2005–2009	2010–2014	2015–2019
Förskola, förskoleklass, fritidshem, grundskolans tidigare år	22 500	23 000	23 000
Grundskolans senare år, gymnasieskolan	23 200	20 600	20 500
Totalt	45 700	43 600	43 500
<i>Totalt per år</i>	<i>9 140</i>	<i>8 720</i>	<i>8 700</i>

Källa: Lärare inom förskola, skola och vuxenutbildning, 2006 års prognos över behov av och tillgång på lärare perioden 2005–2019, Skolverket

En jämförelse mellan behov av nya lärare och förväntad examination visar att examinationen totalt sett inte kommer att kunna täcka det uppskattade behovet. Fram till år 2014 kommer det att examineras ca 2 700 färre lärare varje år än vad som behövs. Prognosen visar dessutom att det i den förväntade examinationen är stora obalanser mellan lärarkategorier jämfört med behovet.

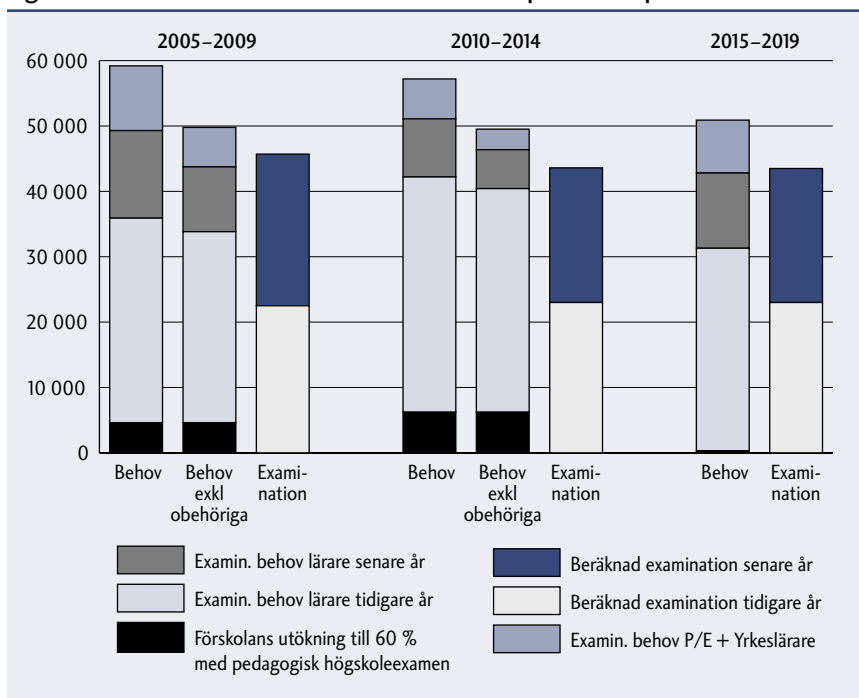
Det sammanlagda behovet under femårsperioden 2005–2009 av lärare till förskola, förskoleklass, fritidshem och grundskolans tidigare år tillgodoses inte av den beräknade examinationen. Den beräknade examinationen av lärare till grundskolans senare år och gymnasieskolan ligger nära det sammanlagda behovet för perioden. Däremot överensstämmer inte den förväntade fördelningen på lärarinriktning med behovet. Risken är stor att det utbildas för få lärare i yrkesämnen och i praktisk-estetiska ämnen och av det följer en stor risk att det utbildas för många inom övriga inriktningar.

Perioden 2010–2014 är obalansen mellan beräknad examination och behov mycket stor. Den beräknade examinationen mot senare år (grundskolans senare år och gymnasieskolan) överstiger kraftigt behovet medan examinationen mot tidigare år (förskola, förskoleklass, fritidshem och grundskolans tidigare år) ligger långt under behovet.

Den sista perioden 2015–2019 överstämmer behovet av lärare för senare år (grundskolans senare år och gymnasieskolan) med den beräknade examinationen. Examinationen av lärare mot tidigare år (förskola, förskoleklass, fritidshem och grundskolans tidigare år) är även denna period långt under behovet.

I figur 25 jämförs examinationsbehovet per femårsperiod med den beräknade examinationen. För att illustrera hur mycket av examinationsbehovet som utgörs av ersättning för tidsbegränsat anställda lärare som saknar lärarexamen redovisas även en stapel där detta behov inte ingår. Det nedersta

Figur 25 Examinationsbehov och examination per femårsperiod



Källa: Lärare inom förskola, skola och vuxenutbildning, 2006 års prognos över behov av och tillgång på lärare perioden 2005–2019, Skolverket

fältet av behovstaplarna visar hur mycket av examinationsbehovet som beror på förutsättningen att andelen med pedagogisk högskoleutbildning ska öka i förskolan.

Lärarutbildningen måste anpassas till lokala och regionala behov

Att behoven av lärare varierar över tid är ingen ny situation eftersom inte minst födelsetalen varierar kraftigt. Vi har i tidigare avsnitt visat att det har varit svårt att få tillgången till lärare att överensstämma med behoven vad avser inriktning, åldersgrupp eller geografi vid varje tidpunkt.

Den nationella bilden av lärarsituationen och rekryteringsbehovet är sällan giltig på regional/kommunal nivå. Ofta döljer sig stora olikheter bakom de nationella siffrorna, till exempel andelen med pedagogisk högskoleexamen, olika lärarkategorier, lärarnas åldersstruktur och inte minst elevunderlaget och den förväntade befolkningsutvecklingen. För att få en mer nyanserad bild, en förståelse för likheter och olikheter har Skolverket presenterat ett regionalt underlag med länsvisa beskrivningar över lärar-

situationen hösten 2004.²⁰ Syftet med dessa regionala beskrivningar är att de ska ge bättre förutsättningar för kommuner och lärarutbildningar att föra dialog om dimensioneringen av lärarutbildningen utifrån ett kommunalt och regionalt behov.

De flesta lärare som examineras nu kommer från den nya lärarutbildningen som startade 2001. Flexibiliteten i den nya utbildningen är tänkt att dels underlätta kommunernas personalplanering dels ge studenterna stor valfrihet inom utbildningsprogrammen. Men den flexibla uppläggningsen har också inneburit att förutsättningarna för prognoser och andra bedömningar av tillgång på, och behov av, olika lärarkategorier har förändrats. Exakta beräkningar av behovet av examinerade med olika utbildningsinriktningar har kommit att bli mer eller mindre omöjliga, enligt Högskoleverket.²¹ Även Skolverket har ansett att osäkerheten kring examinationen från den nya lärarutbildningen är så stor att det inte är möjligt att beräkna den framtida tillgången på lärare i olika kategorier.²² Den nya lärarutbildningens flexibilitet och komplexitet gör att det blir än svårare med en planering på nationell nivå. För att lärarutbildningen ska kunna tillgodose arbetsmarknadens behov av utbildade lärare är det nödvändigt med en större regional/kommunal anpassning av utbildningen.

Ett fullföljande av tanken med den nya lärarutbildningen att göra kommunernas personalplanering mera flexibel förutsätter, enligt Högskoleverket, en fördjupad dialog mellan kommun och högskola. En viktig utgångspunkt för en sådan dialog är regionalt baserade prognos- och statistikunderlag.

Riksrevisionen genomförde under 2004/05 en granskning av statens insatser för att undervisningen i skolan ska bedrivas av lärare med sådan lärarutbildning som är inriktad mot den undervisning de i huvudsak bedriver.²³ Riksrevisionens samlade bedömning är att regeringen och berörda myndigheter inte gjort tillräckligt för att undervisningen i skolan ska bedrivas av lärare med rätt utbildning. Det finns brister i såväl de enskilda insatserna som hur dessa fungerar tillsammans. Bristerna var sammanfattningsvis otydliga krav och bristfällig kontroll, dålig kunskap

²⁰ Från Skåne till Norrbotten, Regionala bilder över lärsituationen hösten 2004, Dnr 2005:2327, Skolverket

²¹ Arbetsmarknad och högskoleutbildning 2006, Rapport 2006:28 R, Högskoleverket

²² 2006 års prognos över behov av och tillgång på lärare perioden 2005-2019, Dnr 2006:1865, Skolverket

²³ Rätt utbildning för undervisningen, Statens insatser för lärarkompetens, RiR 2005:19, Riksrevisionen

om kompetensläget i skolan, brister i lärarutbildningen och brister i lärarutbildningens dimensionering.

I fråga om lärarutbildningens dimensionering fattas besluten av enskilda lärosäten, som därvid ska ta hänsyn till såväl skolans behov av lärare som studenternas efterfrågan på utbildning. Lärosätena beaktar dock endast delvis arbetsmarknadens behov när de fattar sina dimensioneringsbeslut och detta är en av orsakerna till att det idag råder brist på lärare med vissa inriktningar, enligt Riksrevisionen. Samverkan mellan lärosäten och skolor har inte alls kommit till stånd på det sätt som var Riksdagens avsikt och ansvaret för detta ligger på lärosätena.

Riksrevisionen menar vidare att dagens resurstilldelningssystem ensidigt premierar studenternas efterfrågan. Lärosätena får då incitament att satsa på populära inriktningar, även om inte skolorna efterfrågar sådana lärare. Dessutom bedrivs lärarutbildning på många ställen, vilket ställer krav på att lärosätena samverkar med varandra och i viss utsträckning specialiserar sig – alla lärosäten kan enligt Riksrevisionen inte tillgodose alla önskemål med bibehållen kvalitet.

Fler utbildningsplatser på lärarutbildningen men färre sökande

Antalet planerade platser på lärarutbildningens höstintagning 2006 ökade med drygt 300 platser (4 procent) jämfört med höstintagningen 2005, medan antalet sökande till lärarutbildningen minskade något, enligt Verket för Högskoleservice. Sökandetrycket inför hösten 2006 ligger på 1,8 sökande per plats. Bland utbildningsprogrammen mot yrkesexamen är lärarutbildningen fortfarande störst med drygt 14 300 förstahandssökande till omkring 8 200 platser inför hösten 2006.

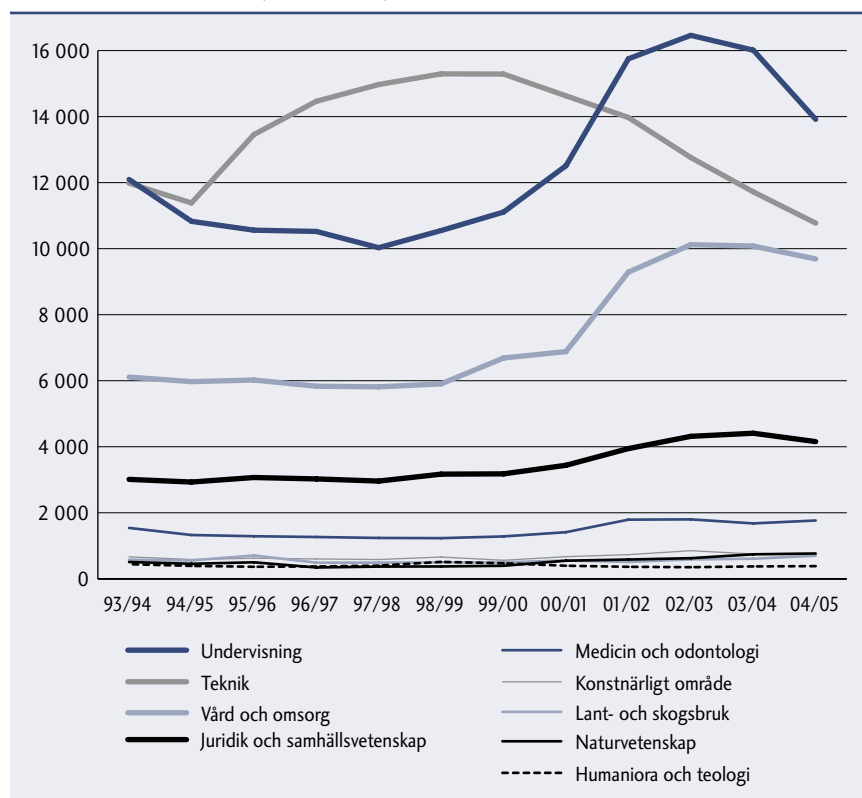
Bakom det relativt höga genomsnittliga antalet sökande döljer sig dock vissa problem i anpassningen mellan utbud och tillgång på platser. Vissa inriktningar är översökta och andra är svårare att rekrytera till. Efter lärarutbildningsreformen har det varit färre än tidigare som valt inriktning mot förskolan. För de kommande åren har regeringen uppställt särskilda examensmål för att fler lärarstudenter ska välja inriktningar mot förskola/förskoleklass. Det finns också så kallade *öppna ingångar* där studenterna väljer inriktning på utbildningen först efter en tids studier. Studenterna har stor valfrihet att kombinera sin egen utbildning.

Sammantaget studerar en dryg tiondel av samtliga högskolestudenter på lärarexamensprogram.²⁴ Det är också den utbildning som finns vid flest

²⁴ Statistik & analys 2005-12-06 och 2005-11-23, Högskoleverket

lärosäten (29 högskolor och universitet). Hur de som börjar sin utbildning fördelar sig på några yrkesexamensprogram framgår av figur 26.

**Figur 26 Nybörjare på program mot yrkesexamen
läsåren 1993/94–2004/05**



Källa: Högskoleverket och UF20 SM060, Statistiska Centralbyrån

Antalet nybörjare ökade kraftigt i samband med införandet av den nya lärarutbildningen 2001. Nybörjarantalet var högst läsåret 2002/03. De senaste två läsåren har antalet nybörjare minskat och det beror på att lärosätena erbjuder färre utbildningsplatser på lärarutbildningen och på att den särskilda lärarutbildningssatsningen (SÅL) avslutas, inte på studenternas minskade intresse, enligt Högskoleverket.

Majoriteten av lärarstudenterna är fortfarande kvinnor. Läsåret 2004/05 var endast 27 procent av nybörjarna män och männen finns framförallt på inriktningar mot grundskolans senare år och gymnasieskolan.

Ökningen av nybörjarna under de senaste åren har nu börjat ge resultat i en ökning av antalet examinerade lärare. Under de senaste fyra åren har antalet lärarexamina ökat och ligger nu på samma nivå som i början av nittiotalet. Antalet uttagna lärarexamina var 8 400 läsåret 2004/05, vilket är en ökning med 700 jämfört med året innan. Man kan vänta sig en fortsatt kraftig ökning av antalet examina de närmaste åren, för att därefter återigen minska, enligt Högskoleverket. Den nya lärarutbildningen innebär att många av de nytexaminerade lärarna får kompetens att undervisa inom flera olika skolformer. Bland dem som examinerades från den nya lärarutbildningen tog hälften en examen med inriktning mot undervisning inom både förskola, fritidshem och grundskolans tidigare år. Det finns dock många utexaminerade som är inriktade mot en snävare elevgrupp.

Om skolans resultat

Vi kommer i detta avsnitt att bland annat redovisa nationell statistik över betygsutvecklingen. Vi kommer också att ta upp en del fördjupade studier av några av de stora internationella undersökningar som genomförts under senare år. I båda fallen utgår beskrivningarna och jämförelserna från en betyg- eller poängsättning som borde vara objektiv, likvärdig och jämförbar. Som vi framhållit i tidigare Aktuellt om skola och barnomsorg finns det studier och forskningsrapporter som ifrågasätter objektiviteten och jämförbarheten i dessa mått.

Länge efter att de stora internationella studierna har genomförts används materialet av forskarna för fördjupade studier över tid och ur olika specialaspekter. I det följande redovisar vi kortfattat några studier som visar på både skillnader och likheter mellan länder. De visar också att olika undersökningar mäter olika saker liksom att konstruktionen av frågorna har betydelse för till exempel skillnader i flickors och pojkars resultat. Vilket återigen bekräftar att elever har olika förutsättningar och behov.

Skolverket har nyligen genomfört en analys av skillnader och likheter mellan några internationella studier (RL, PIRLS, PISA²⁵), den nationella utvärderingen av grundskolan NU 03 och de nationella kursplanerna²⁶ med avseende på läsförståelse. Den visar på att det råder en ganska hög grad av internationell samstämmighet om vad i alla fall god läsförståelse innebär och att de internationella studierna väl fyller sitt syfte att pröva kunskapsnivå och kunskapsutveckling i läsutveckling även ur ett svenskt nationellt perspektiv men att trendmätningar inte är oproblematiske. Att använda gamla instrument för att mäta nya kunskaper är enligt analysen inte alltid lyckat, eftersom styrdokumentet och därmed kanske såväl kunskapssyn som metoder för hur elevers kunskaper kan fångas har ändrats under tiden.

Under det gångna året har också en del rapporter publicerats som undersökt utvecklingen av likvärdigheten i svensk skola. Det är emellertid svårt att dra några generella slutsatser från dessa rapporter. Det som i den ena rapporten förkastas som kriterium tas till intäkt för jämförelser

²⁵ Reading Literacy och Progress in International Reading Literacy Study (International Association for Evaluation of Educational Achievement) och Programme for International Student Assessment (OECD)

²⁶ Med fokus på läsförståelse – En analys av skillnader och likheter mellan internationella jämförande studier och nationella kursplaner, Skolverket

i nästa rapport. Rapporterna använder ofta kriterier som lärartäthet och lärarbehörighet som måttstock. Inte heller dessa mått är entydiga till sin definition och beskriver dessutom snarare förutsättningar för att bedriva verksamhet än resultatet av verksamheten.

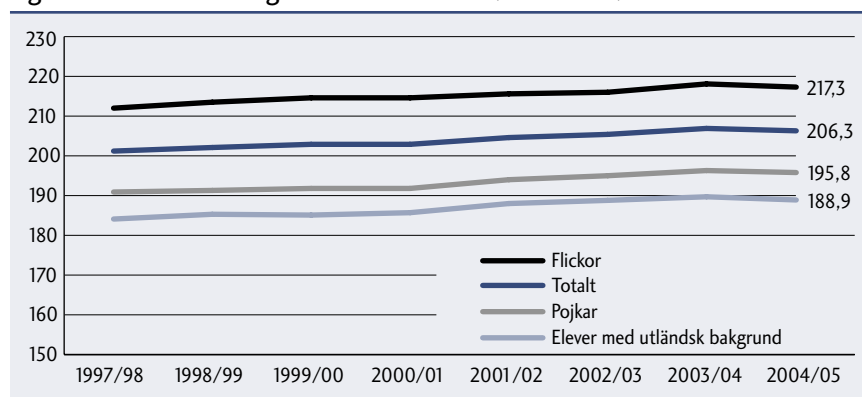
Grundskola

Betygsutvecklingen

Skolverket samlar varje år in slutbetygen för eleverna i årskurs 9. Enligt det mål- och kunskapsrelaterade betygsystem som infördes läsåret 1997/98 ska elevens kunskaper relateras till angivna mål i kursplanerna.

Av figurerna 27 till 32 framgår betygsutvecklingen sedan 1997/98. Siffrorna bygger på Skolverkets betygsredovisning.²⁷ Figurerna belyser utvecklingen när det gäller genomsnittligt meritvärde, andelen behöriga till gymnasieskolan och andelen som saknar ämnesbetyg i ett eller flera ämnen. Vi redovisar uppgifter om utvecklingen totalt, för flickor och pojkar samt för elever med utländsk bakgrund. Utvecklingen i kommunala respektive fristående skolor redovisas för sig.

Figur 27 Genomsnittligt meritvärde²⁸ 1997/98–2004/05



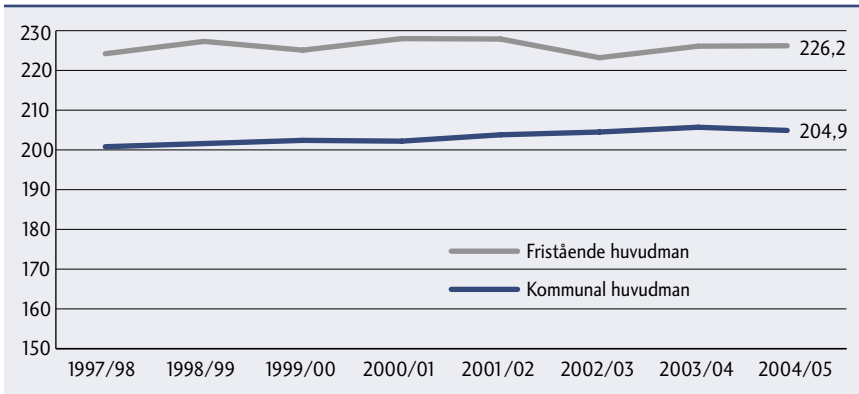
Källa: Rapport 274/2006, Skolverket

²⁷ Den senaste: Utbildningsresultat, Riksnivå, Rapport 274/2006, Skolverket

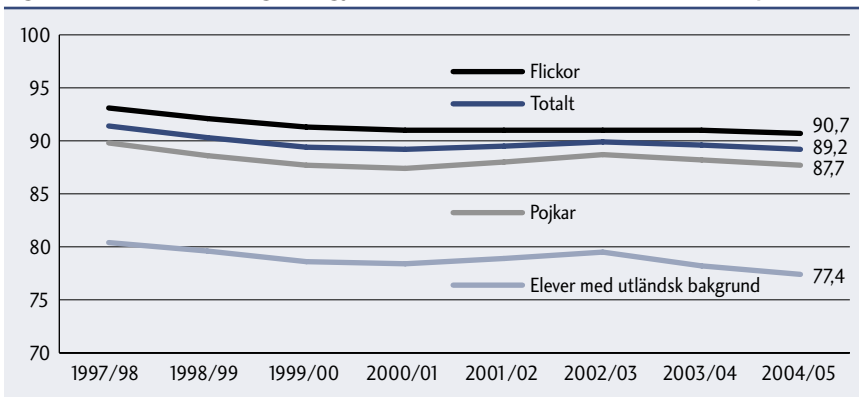
²⁸ Det genomsnittliga meritvärdet är summan av betygsvärdena för de 16 bästa betygen i elevens slutbetyg. Betygsvärdet för Godkänd är 10, Väl godkänd 15 och Mycket väl godkänd 20. Högsta möjliga värdet blir således 320.

²⁹ För att en elev skall vara behörig att söka till gymnasieskolans nationella och specialutformade program krävs lägst betyget G (Godkänd) i ämnena svenska som andra språk, engelska och matematik.

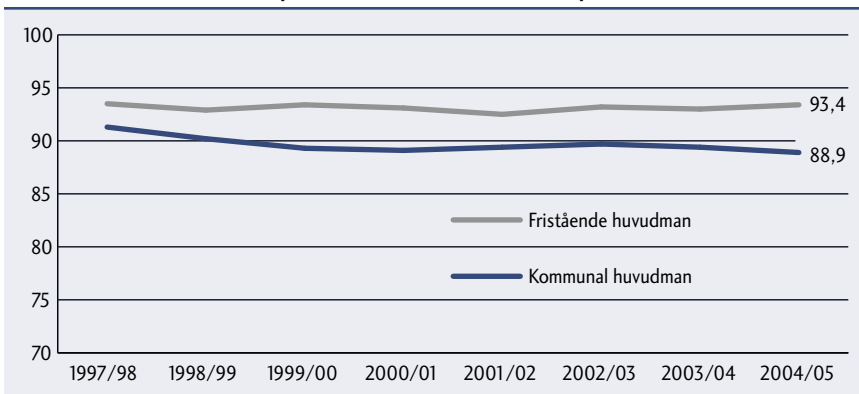
Figur 28 Genomsnittligt meritvärde 1997/98–2004/05 för elever i fristående respektive kommunala skolor



Figur 29 Andel behöriga till gymnasieskolan²⁹ 1997/98–2004/05, procent

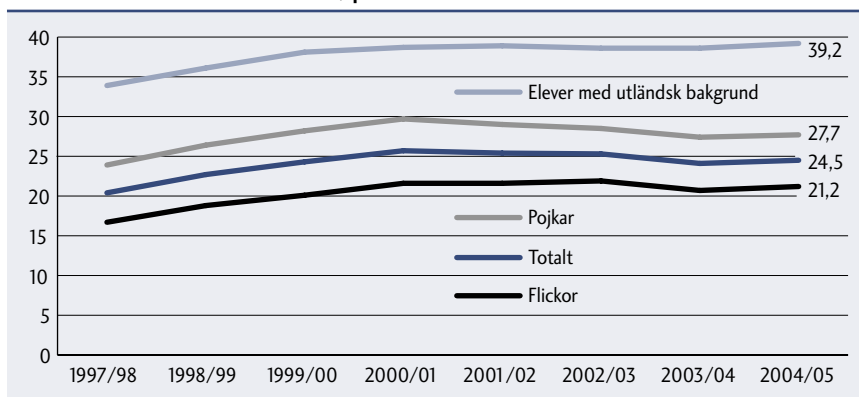


Figur 30 Andel behöriga elever till gymnasieskolan 1997/98–2004/05 i fristående respektive kommunala skolor, procent

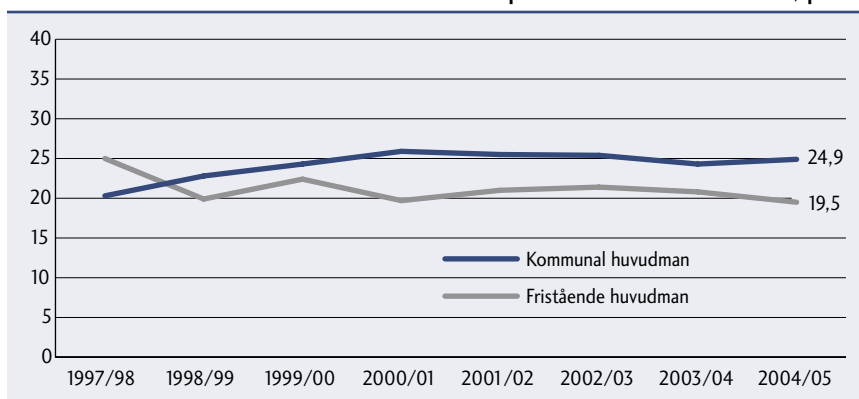


Källa, figurerna 28–30: Rapport 274/2006, Skolverket

Figur 31 Andel elever som saknade ämnesbetyg i ett eller flera ämnen 1997/98–2004/05, procent



Figur 32 Andel elever som saknade ämnesbetyg i ett eller flera ämnen 1997/98–2004/05 i fristående respektive kommunala skolor, proc.



Källa, figurerna 31–32: Rapport 274/2006, Skolverket

Sammantaget för figurerna 27–32 visar utvecklingen att meritvärdet har minskat med 0,6 poäng, andelen behöriga till gymnasieskolan har minskat med 0,4 procentenheter och andelen elever som saknade ämnesbetyg i ett eller flera ämnen har ökat med 0,4 procentenheter till 24,5 procent jämfört med året innan. Det är 8,9 procent av alla elever som inte når betyg i ett ämne, 14,5 procent i två eller fler ämnen, och 1,1 procent når inte målen i något ämne alls.

Spridningen i genomsnittligt meritvärde är stor mellan kommunerna. Det högsta genomsnittliga meritvärdet i en kommun är 244,4 och det lägsta är 171,9. Andelen elever med behörighet till gymnasieskolans nationella program varierar mellan som högst 100 procent och som lägst 76,6 procent.

Andelen elever som saknade ämnesbetyg i ett eller flera ämnen varierade mellan kommunerna med som mest 42 procent och som minst 5 procent.

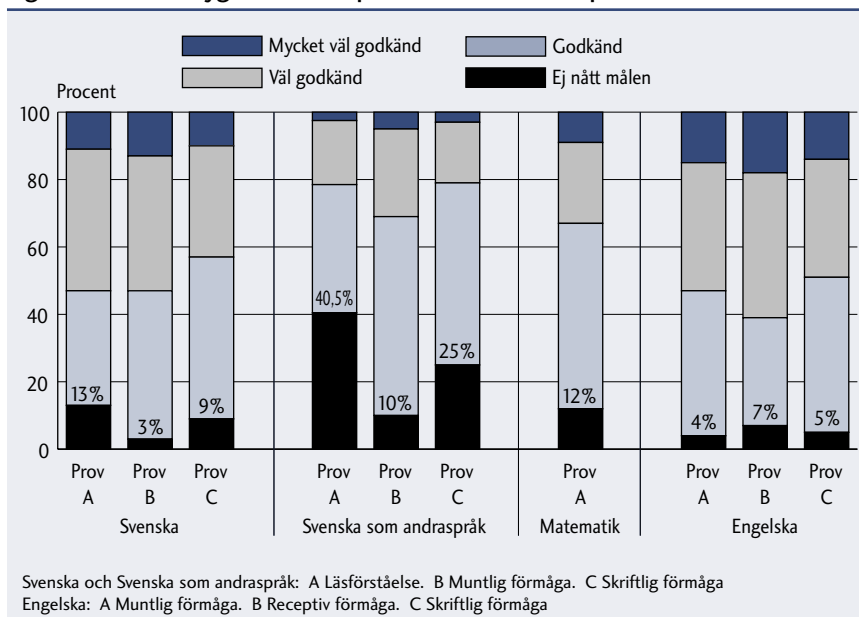
Genomgående har flickor bättre resultat än pojkar, och elever med utländsk bakgrund har sämre resultat än infödda elever. Elever i fristående skolor uppnår bättre resultat än elever i kommunala skolor.

Ämnesprov skolår 9

Ämnesproven i svenska/svenska som andraspråk, matematik och engelska för årskurs 9 är obligatoriska och genomfördes för första gången vårterminen 1998. Proven ska konkretisera kursplanens mål och samtidigt vara ett stöd för läraren i betygsättningen och därigenom verka för en likvärdig betygsättning över landet. Resultaten från ämnesproven ger en nationell bild av kunskapsläget hos elever som är i slutet av grundskolan och utgör därmed ett av flera mått på måluppfyllelse i svensk skola. Proven ska vara följ samma mot styrdokumentens mål och kriterier. Förändringar kan därför ske över tid, vilket ger anledning till viss försiktighet vid jämförelser mellan olika årskullar.

Från och med vårterminen 2003 samlas resultaten in från samtliga skolor. Resultaten för år 2005 redovisas i figur 33.

Figur 33 Provbetyg från ämnesprov i åk 9, år 2005, procent



Källa: PM 2006-03-16, 2004:00862, Skolverket

Av figuren framgår att 87, 97 och 91 procent av eleverna uppnått målen – dvs har fått minst provbetyget Godkänd (G) – i respektive delprov i svenska. Det är cirka 4 procent av de redovisade eleverna som har gjort proven i Svenska som andraspråk. Av dessa är det 60, 90 och 75 procent som har uppnått målen i respektive delprov. I matematikprovet har 88 procent av eleverna uppnått målen. Andelen elever som uppnått målen i engelskans tre delprov är 96, 93 och 95 procent. I de flesta proven ligger resultaten på samma nivå som föregående år. I de skriftliga proven har andelen som inte nått målen ökat något i både svenska och svenska som andraspråk. I det muntliga provet i svenska som andraspråk har däremot andelen som inte uppnått målen minskat. Även när det gäller receptiv förmåga i engelska har andelen som inte uppnått målen minskat något.

98 procent går vidare till gymnasieskolan

Av de elever som lämnade grundskolan våren 2005 gick 98 procent i gymnasieskolan (inklusive det individuella programmet) påföljande höst. Det var i stort sett samma andel som under de åtta närmast föregående åren. Andelen varierade mellan kommunerna med som högst 100 procent och som lägst 93 procent. 9 procent av avgångseleverna från årskurs 9 våren 2005 återfanns på det individuella programmet hösten 2005. Andelen varierade mellan kommunerna med som mest 23 procent och som minst 1 procent.

Gymnasieskolan

Gymnasieskolans kursprov

Inom ramen för det nationella provsystemet har kursprov i svenska, matematik och engelska erbjudits gymnasieskolorna och den kommunala vuxenutbildningen varje termin sedan 1995. Från och med höstterminen 2000 ska kursprovet för svenska B även användas för de elever som läser kursen svenska som andraspråk B. Eleverna förväntas genomföra proven under den termin de avslutar kursen. Kursproven ska bidra till att öka likvärdigheten i betygsättningen över landet.

Resultaten på kursproven för ett urval av gymnasieelever som genomförde kursproven läsåret 2004/05 framgår av tabell 19. Av de i tabellen redovisade kurserna ingår svenska B och svenska som andraspråk B, matematik A och engelska A som kärnämneskurser i alla nationella program, medan övriga kurser ingår som karaktärsämneskurser i vissa av de studieförberedande programmen. Proven i kärnämneskurserna och i de avslutande kurserna i engelska och matematik på respektive program är obligatoriska för gymnasieskolorna sedan höstterminen 2000.

Av Skolverkets rapport³⁰ framgår att kvinnor liksom tidigare fått högre betyg än män på samtliga tre delprov i svenska. Resultatfördelningen i matematik A, B och C var ur könssynpunkt relativt jämn. I matematik D var det dock en något högre andel kvinnor som uppnådde minst G. Det är stora skillnader i resultat för elever på olika program. Andelen IG i matematik A varierade till exempel mellan 2 procent för elever på naturvetenskapligt program och 58 procent på barn- och fritidsprogrammet.

Tabell 19 Andel elever som uppnått minst Godkänd (G) på nationella kursprov läsåret 2004/2005.

Kurs	Delprov	Andel med minst G, %
Svenska B	Tala	95
	Läsa/Skriva	84
	Skriva	91
	Sammanvägt	90
Matematik A		76
Matematik B		73
Matematik C		78
Matematik D		82
Engelska A	Läsa/Höra	92
	Skriva	92
	Tala	95
	Sammanvägt	95
Engelska B	Läsa/Höra	92
	Skriva	93
	Tala	98
	Sammanvägt	96

Källa: Gymnasieskolans kursprov läsåret 2004/2005, En resultatredovisning, Skolverket

Jämfört med året innan har resultaten försämrats i svenska läsa/skriva med 3 procentenheter och i matematik C och engelska tala med 1 procentenhet. I övrigt har resultaten förbättrats, i matematik B med 6 procentenheter och i engelska skriva med 7 procentenheter.

Skolverket har jämfört betygen i de nationella proven med de betyg på hela kursen som eleverna fått i matematik A, engelska A och svenska B. Jämförelsen visar att i alla tre ämnen har ungefär 75 procent av eleverna fått samma betyg på provet som på kursen. I matematik har ungefär 20 procent fått högre kursbetyg än provbetyg. I engelska är det ungefär lika vanligt att en elev fått ett betygssteg högre som att eleven fått ett betygssteg lägre. I

³⁰ Gymnasieskolans kursprov läsåret 2004/2005 – En resultatredovisning, Skolverket

svenska är det ungefär 20 procent av eleverna som fått ett högre kursbetyg och ungefär 6 procent som fått ett lägre kursbetyg än provbetyg.

Fler byter program

Andelen elever som kom in på sitt förstahandsval läsåret 2005/06 var oförändrat 81 procent jämfört med året innan.

Andelen elever som bytte program mellan år 1 och år 2 var 12 procent, en ökning med 4 procentenheter jämfört med föregående år. Störst andel bytare, 38 procent, fanns bland dem som börjat på det individuella programmet, vilket inte är förvånande, eftersom det individuella programmets främsta mål är att förbereda eleverna för studier på ett nationellt eller specialutformat program. Andelen som bytt från det individuella programmet till annan gymnasieutbildning varierade mellan kommunerna med som lägst 8 procent och som högst 100 procent.

Andelen elever som avbrutit gymnasieskolan eller gjort ett studieuppehåll efter skolår 1 ligger på ungefär 3 procent sedan flera år tillbaka.

Andelen med slutbetyg ökar något

Slutbetyg utfärdas när en elev fått betyg i samtliga kurser i sin studieplan – även om ett eller flera betyg är Icke godkänd. Av alla elever som började i gymnasieskolan hösten 2001 fick 76 procent slutbetyg inom fyra år. Det är en marginell ökning med en procentenhet jämfört med dem som började hösten 2000 (se tabell 20).

Tabell 20 Andel elever med slutbetyg inom fyra år av nybörjare i gymnasieskolan 1993–2001, procent

Börjat år	93	94	95	96	97	98	99	00	01
Fullföljt år	97	98	99	00	01	02	03	04	05
Totalt	83	78	76	73	76	73	74	75	76
Nationella eller specialutformade program	89	83	81	78	80	79	79	81	82
Kommunala gymnasieskolor exkl. individuellt program					81	79	79	81	82
Fristående gymnasieskolor exkl. individuellt program					85	81	82	82	82

Källa: Rapport 274/2006, Skolverket

1998 infördes krav på minst godkända grundskolebetyg i ämnena svenska, engelska och matematik för att kunna söka till gymnasieskolans nationella

program. Elever som inte uppfyller behörighetskraven hänvisas till att komplettera grundskolebetygen på gymnasieskolans individuella program för att sedan kunna börja på ett nationellt eller specialutformat program. Det innebär att dessa elever slutför sina studier inom fyra år i mindre omfattning än elever på nationella och specialutformade program. Av elever som började på individuellt program hösten 2001 hade 22 procent fått slutbetyg inom fyra år, vilket är en ökning med två procentenheter jämfört med elever som började på individuellt program hösten 2000.

Andelen elever som fått slutbetyg inom fyra år varierar mellan kommunerna (där eleverna var folkbokförda) med som lägst 60 procent och som högst 92 procent.

I fristående gymnasieskolor är det 82 procent av eleverna som fått slutbetyg inom fyra år. Det är samma andel som i kommunala gymnasieskolor när individuella program frånräknats. Till och med läsåret 2005/06 har fristående gymnasieskolor inte varit berättigade att anordna individuella program.

Andelen elever med slutbetyg varierar mellan kommuner men också mellan olika program. Av eleverna på naturvetenskapligt program fick till exempel 91 procent slutbetyg inom fyra år, medan den lägsta andelen fanns bland elever på industriprogrammet – 63 procent.

Något fler med godkända betyg i kärnämneskurserna

Av den grupp elever som fick slutbetyg från de naturvetenskapliga, tekniska och samhällsvetenskapliga programmen vårterminen 2005 hade 98 procent minst betyget Godkänd i kärnämneskurserna i engelska, matematik och svenska³¹ Det är samma resultat som år 2004.

Av samtliga elever som hade slutbetyg från andra nationella program än de nämnda hade enligt Skolverket³² 83 procent minst betyget Godkänd i kärnämneskurserna i engelska, matematik och svenska. Det är en procentenhet högre än året innan.

Spridningen mellan kommuner med högst respektive lägst andel elever med minst Godkänd i de nämnda kärnämnen har minskat.

För elever med slutbetyg från utbildningar vid fristående gymnasieskolor var andelen med minst betyget Godkänd i kärnämneskurserna i engelska, matematik och svenska 93 procent, d v s en minskning med en procentenhet jämfört med året innan.

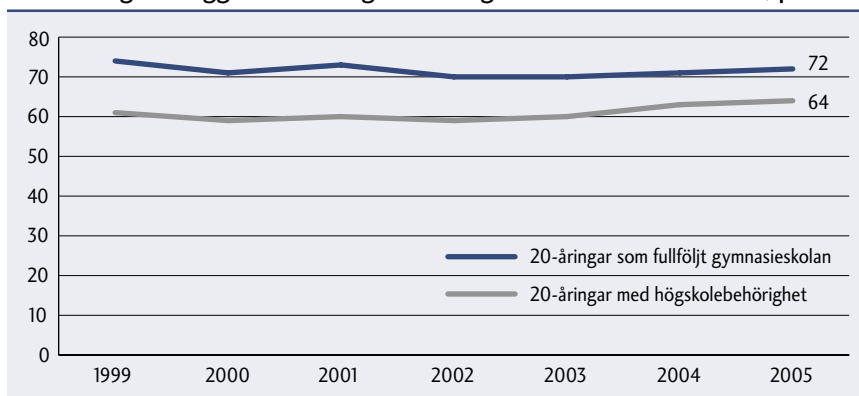
³¹ Med kärnämneskurser menas de kurser som ingår obligatoriskt i samtliga nationella och specialutformade program

³² Rapport 276/2006, Skolverket

Andel med grundläggande behörighet till högskola ökar något

Ett annat mått på resultatutvecklingen är andelen elever med grundläggande behörighet till universitets- och högskolestudier.³³ Av de elever som våren 2005 fullföljt gymnasieskolan, d v s fått slutbetyg, uppnådde 89 procent grundläggande behörighet till universitets- och högskolestudier. I figur 34 går det att följa utvecklingen sedan 1999 i relation till årskullen 20-åringar. I årskullen ingår de som aldrig börjat en gymnasieutbildning och de som invandrat till Sverige i åldern 16–20 år. Andelen 20-åringar som fullföljt gymnasieskolan har minskat något under perioden men ökat de senaste åren, till 72 procent. Andelen med högskolebehörighet har legat på ungefär samma nivå fram till 2003, varefter även den har ökat, till 64 procent år 2005.

Figur 34 Andel 20-åringar med fullföljd gymnasieutbildning respektive har grundläggande behörighet till högskolestudier 1999–2005, procent



Anmärkning: I andelen 20-åringar ingår alla bosatta i Sverige, d v s även de som aldrig börjat en gymnasieutbildning och de som invandrat till Sverige i åldern 16–20 år.

Källa: Rapport 276/2006, Skolverket

Många börjar läsa på högskola

Enligt Statistiska Centralbyrån³⁴ var 45 procent av dem som fullföljde gymnasieskolan år 2002 inom tre år registrerade vid universitet eller högskolor, vilket är en minskning med en procentenhet jämfört med 2001 års avgångskull.

Om man går längre tillbaka i tiden har andelen ökat kraftigt. Av dem som fullföljde gymnasieskolan år 1993 var det 35 procent som registrerades vid

³³ För grundläggande behörighet till universitet och högskola skall en elev i sitt slutbetyg från nationellt eller specialutformat program ha betyget Godkänd på kurser som omfattar minst 90 procent av de gymnasiepoäng som krävs för fullständigt program.

³⁴ UF36SM0601, Statistiska Centralbyrån

universitet eller högskolor inom tre år därefter. Av avgångna elever under läsåret 2001/02 var det fler kvinnor (50 procent) som påbörjade högskolestudier inom perioden 2002–2005 än män (39 procent).

Övergångsfrekvensen var högst från de studieförberedande programmen. Från naturvetenskaps- och samhällsvetenskapsprogrammen samt International Baccalaureate var det 67 procent som började på universitet och högskolor inom perioden. Flest övergångar skedde från naturvetenskapsprogrammet, enligt Statistiska Centralbyrån väsentligt fler även från gruppen med förhållandevis låga betyg.

Men även från de yrkesförberedande programmen ökar andelen som påbörjar universitets- och högskolestudier. För avgångna elever år 1993 respektive år 2002 ökade andelen från 11 till 16 procent. Av avgångna elever år 2002 var det 23 procent kvinnor och 10 procent män som började på högskola och universitet inom 3 år.

Forsknings- och utredningsrapporter

Att mäta skolors relativa effektivitet

Skolverket publicerade i september 2005 en rapport³⁵ som behandlar resursers betydelse för resultaten. I rapporten görs en modellanalys utifrån statistik för läsåren 2001/02–2003/04 för ungefär 80 procent av kommunala skolor och 40 procent av fristående skolor med elever i årskurs 9. Resurser mäts med avseende på en *skolresurs* (lärartäthet som inkluderar samtliga lärare, d v s både dem med pedagogisk högskoleutbildning och utan) och elevsammansättning (föräldrarnas utbildningsnivå, kön och svensk respektive utländsk bakgrund). *Resultatdata* är genomsnittligt meritvärde i åk 9, andel elever med fullständiga betyg och andelen elever behöriga till gymnasieskolans nationella program – samtliga räknade som ett genomsnitt för de tre läsåren).

Med hjälp av en Data Envelopment Analysis mäts skolors relativa effektivitet, d v s skolornas resurser i form av lärartäthet och elevsammansättning relateras till skolornas studieresultat, mätt som betyg. Skolverket konstaterar att spridningen i den relativa effektiviteten mellan skolor är liten. Vilket enligt Skolverket inte förvånar, då "Sveriges grundskolor i ett internationellt perspektiv har en liten variation i studieresultat mellan skolor". Analysen visar samtidigt att det finns "en potential att förbättra resultaten i många skolor".

³⁵ Att mäta skolors relativa effektivitet – en modellanalys baserad på resurser och resultat, Dnr 2004:1464, Skolverket

Vilka faktorer som karakteriserar skolor som uppvisar högre relativ effektivitet jämfört med andra skolor har undersökts med hjälp av regressionsanalys. Olika variabler med avseende på lärarsammansättning, organisation och arbetsmiljö, valfrihet/konkurrens och andra skolstrukturella faktorer har undersökts.

Faktorer som visar positivt eller negativt samband med resultat är enligt analysen sammanfattningsvis följande:

- *Lärarnas genomsnittliga tid i läraryrket* samvarierar positivt med relativ effektivitet.
- *Skolor med mer homogen lärarkår* när det gäller erfarenhet i läraryrket presterar bättre.
- *Pedagogisk högskoleutbildning samt adekvat utbildning för tjänsten* visar enligt Skolverket något förvånande inget positivt samband med relativ effektivitet. Skolverket tillägger att vissa tidigare effektivitetstudier på skolområdet inte heller har kunnat påvisa något samband mellan relativ effektivitet och andelen lärare med pedagogisk högskoleutbildning men att många studier dock visar på samband mellan *lärarkompetens* och elevernas studieresultat.
- *Andelen elever i fristående skolor* samvarierar positivt med resultaten. Det innebär att skolor som ligger i kommuner med en hög andel elever i fristående grundskolor i genomsnitt har högre relativ effektivitet än andra skolor.
- *Fristående skolor* visar enligt analysen i genomsnitt högre relativ effektivitet än kommunala skolor. Men Skolverket manar till viss försiktighet när det gäller tolkning och slutsatser. Antalet fristående skolor som uppfyller urvalskriterierna var förhållandevis få och analysen har inte kunnat fånga upp i vilken utsträckning resultaten påverkats av till exempel ett positivt urval av mer motiverade elever.
- *Skolor med hög andel elever som invandrat efter sju års ålder* har en lägre relativ effektivitet.

Lärarnas betydelse för elevernas resultat

Resultaten från den nationella utvärderingen av grundskolans årskurs 9 (NU 03) har vi redovisat i *Aktuellt om skola och barnomsorg 2005*. Skolverket har med utgångspunkt från data från NU 03 redovisat en fördjupad studie av lärarnas betydelse för elevernas resultat.³⁶ I studien har data från elever kunnat kopplas till elevens egen lärare, lärandemiljö och hur läraren enga-

³⁶ Lusten och möjligheten – om lärarens betydelse, arbetssituation och förutsättningar, Skolverket

gerar och motiverar honom/henne. I de analyser där lärarens utbildning har kopplats till elevernas attityder och prestationer har lärarna grupperats i en grupp med både lärarutbildning och utbildning i ämnet hon/han undervisar i och i en grupp med övriga lärare (lärare som har antingen enbart lärarutbildning, enbart utbildning i ämnet de undervisar i eller ingetdera).

Att läraren har lärarutbildning och utbildning i det ämne hon/han undervisar i samvarierar enligt studien på ett positivt sätt med elevernas prestationer i ämnesproven i årskurs 9 i svenska och engelska. I svenska finns enligt studien dessutom en positiv samvariation mellan hur roligt läraren tycker det är att undervisa, och i engelska finns en positiv samvariation mellan lärarens betoning av kursplanens mål att uppnå och elevernas prestationer.

Studien har dock inte kunnat konstatera någon positiv samvariation mellan lärares kompetens enligt ovanstående definition och elevernas prestationer i matematik. Men liksom i svenska konstaterar studien en positiv samvariation mellan hur roligt läraren tycker det är att undervisa och elevernas prestationer.

Studien har också undersökt huruvida elevers uppfattning av om läraren är bra³⁷ samvarierar med om läraren har lärarutbildning eller inte. Analysen visar att samvariationen är starkast när det gäller de högpresterande eleverna. För de 25 procent elever som i studien hänförs till gruppen med sämst resultat har studien inte kunnat konstatera någon samvariation alls. Att läraren har lärarutbildning har således ingen betydelse för om han/hon uppfattas som en bra lärare av de elever som har störst svårigheter i skolan.

Sin analys av sambanden mellan lärarnas utbildning och elevers lärande sammanfattar Skolverket enligt följande:

- Att läraren har lärarutbildning och utbildning i ämnet hon/han undervisar i har betydelse för elevens lärande.
- Ju högre läraren värderar sin metodiska och didaktiska kompetens desto bättre förutsättningar för elevens lärande.
- Ju roligare läraren beskriver att det är att undervisa i ämnet desto bättre förutsättningar för elevens lärande.
- Pojkarnas bedömning av vilka som är bra lärare påverkas av om läraren är man eller kvinna. Pojkar skattar manliga lärare högre.
- Flickornas bedömning av vilka som är bra lärare påverkas av om läraren är yngre eller äldre. Flickor skattar yngre lärare högre.

Av studien framkommer även att en tredjedel av lärarna uttrycker att de har ganska eller mycket dålig kompetens att kunna upptäcka och stödja

³⁷ Bygger på följande frågor till eleverna: Är läraren bra på att undervisa? Är läraren bra på att förklara då jag inte förstår? Ger läraren rättvisa betyg?

elever i behov av stöd samt att kunna arbeta med elever med olika social och kulturell bakgrund. Samtidigt upplever cirka 84 procent av lärarna att det skett en ökning av andelen elever i behov av särskilt stöd. När det gäller att bedöma sin kompetens på dessa områden har det enligt studien ingen betydelse om läraren har lärarutbildning eller inte.

Internationella jämförelser

Northern Lights on PISA 2003

I Aktuellt om skola och barnomsorg 2004 redovisade vi några analyser ur nordiskt perspektiv av den stora internationella undersökningen PISA 2000. På uppdrag av Nordiska Ministerrådet har ett antal forskare analyserat även resultaten från PISA 2003 ur ett nordiskt perspektiv.

PISA³⁸ är ett OECD-projekt som syftar till att undersöka i vilken grad olika utbildningssystem bidrar till att femtonåringar är rustade att möta framtiden. Det är således inte primärt elevers förmåga att återge faktakunskaper i relation till skolämnen och styrdokument som mäts i projektet. Målet är i stället att utvärdera hur elever omsätter sina kunskaper i olika sammanhang.

41 länder, varav 30 OECD-länder, deltog i PISA 2003. Det var femtonåringarnas läsförståelse, matematiskt och naturvetenskapligt kunnande samt problemlösningsförmåga som undersöktes i PISA 2003 – det året med särskilt fokus på matematiskt kunnande.

Resultaten av PISA 2003 och utvecklingen på några områden jämfört med PISA 2000 har vi redovisat i Aktuellt om skola och barnomsorg 2005. Mycket summariskt kan resultaten sammanfattas med att Sveriges resultat är bättre än OECD-genomsnittet på alla fyra områden och att det nästan inte skett några förändringar i de svenska resultat som låter sig jämföras med PISA 2000. Flera länder hade däremot förbättrat sina resultat jämfört med den förra undersökningen. Sveriges försprång i förhållande till OECD-genomsnittet när det gäller att ha en låg andel elever med låga resultat har samtidigt krympt något.

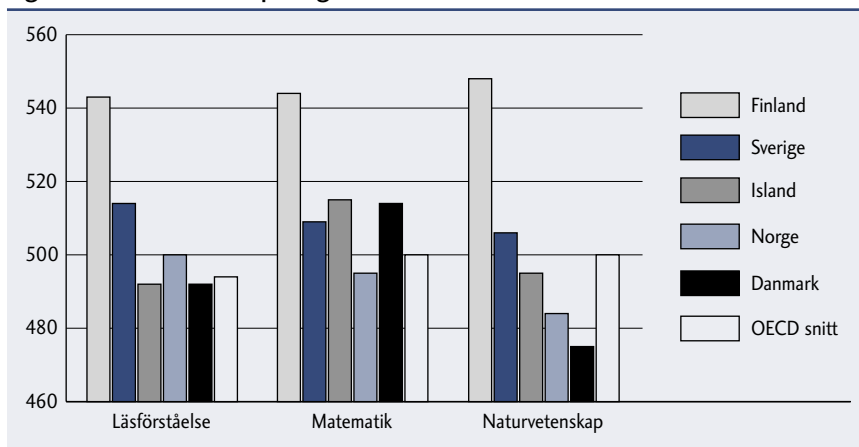
En tredje PISA-undersökning genomförs under år 2006, och resultaten från den kommer att redovisas i slutet av år 2007.

Northern Lights jämförelse av genomsnittspoängen i PISA 2003 för elever i de nordiska länderna och OECD-genomsnittet (figur 35) visar att de finska eleverna lyckats avsevärt bättre än eleverna i övriga nordiska länder i de tre redovisade områdena läsförståelse, matematiskt och natur-

³⁸ Programme for International Student Assessment

vetenskapligt kunnande. De finska eleverna hade för övrigt bäst resultat på samtliga områden inklusive problemlösning även jämfört med övriga OECD-länder.

Figur 35 Genomsnittspoäng för eleverna i de nordiska länderna i PISA 2003



Källa: Northern Lights on PISA 2003

Rapportens analys av sambandet mellan den socioekonomiska bakgrunden (mätt utifrån elevernas egna uppgifter om hemförhållanden) och resultaten i matematiskt kunnande visar att sambandet var svagare i samtliga nordiska länder än OECD-genomsnittet och svagast i Island och Finland.

Könsskillnader

När det gäller *könsskillnader* i elevresultaten på de tre områdena läsförståelse, matematiskt kunnande och naturvetenskapligt kunnande i PISA 2003 visar analysen att könsskillnaden är störst och till förmån för flickor i läsförståelse i samtliga nordiska länder, i alla nordiska länder utom i Danmark t o m större än OECD-genomsnittet. I matematiskt och naturvetenskapligt kunnande är könsskillnaden däremot ganska liten, lägre än OECD-genomsnittet och till förmån för pojkar. Undantaget är Danmark, där könsskillnaden till förmån för pojkar är något större. Könsskillnaden i Norge, Sverige och Finland var de lägsta bland OECD-länderna. Island avviker både från övriga nordiska länder och OECD-länderna med en större könsskillnad i resultat och till förmån för flickor.

Elever med utländsk bakgrund

En annan analys i Northern Lights on PISA 2003 visar att elever med *utländsk bakgrund* i PISA 2003 (i rapporten definierade som minoritets elever)

liksom i PISA 2000 fick sämre resultat än elever med inhemsk bakgrund (definierade som majoritetselever), men resultaten skiljer sig mellan de nordiska länderna och mellan minoritetselever som är födda i landet eller utomlands. Rapporten pekar också på att de nordiska länderna skiljer sig åt både när det gäller volymen av invandring och sammansättningen, vilket i sin tur avspeglar sig i elevernas förutsättningar.

Av det urval av nordiska elever som deltog i PISA 2003 hade totalt 1 127 elever utländsk bakgrund. I tabell 21 beskrivs de med avseende på antal och andel samt huruvida de är födda i landet eller utomlands.

Tabell 21 Antal samt andel i PISA 2003 deltagande elever med utländsk bakgrund

	Danmark	Finland	Island	Norge	Sverige
Antal deltagande elever	258	99	33	227	510
Andel i procent	6,1	1,7	1	5,6	11
Varav födda i landet	137	3	5	95	245
Varav födda i annat land	121	96	28	132	265

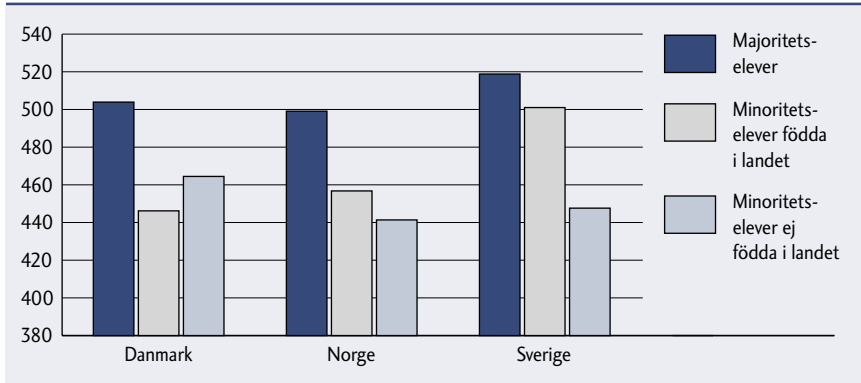
Figurerna 36–38 visar skillnaderna i elevresultat i Danmark, Norge och Sverige med avseende på elevernas bakgrund.

Sammantaget visar figurerna att majoritetselever i samtliga länder har fått bättre resultat än minoritetselever – på alla tre undersökta områden. De svenska minoritetseleverna som är födda i landet får i jämförelse med de andra länderna resultat som ligger relativt nära resultaten för majoritetselever.

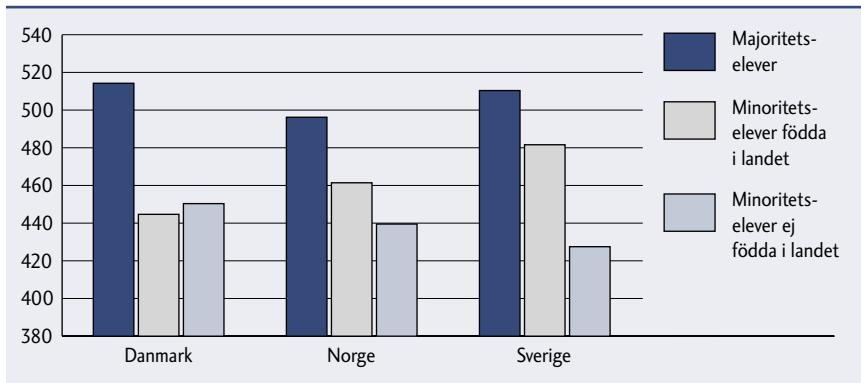
Sveriges goda resultat för minoritetselever som är födda i landet kan enligt forskarna bero på att det svenska skolsystemet har utvecklat bättre undervisningsmetoder för dessa elever eller att dessa elever i Sverige behärskar nationalitetsspråket bättre när de börjar skolan än de gör i Norge och Danmark.

Enligt forskarna är den stora utmaningen för alla fem nordiska länder att åstadkomma förbättringar i kunskaperna hos minoritetselever och då särskilt hos elever som inte är födda i landet. Intressant i sammanhanget är att forskarna pekar på att de nordiska minoritetseleverna är mer motiverade, intresserade och har en mer positiv attityd till matematikundervisning i skolan än majoritetseleverna. De har också en större tilltro till betydelsen av matematikstudier än majoritetseleverna och uppger sig ha bättre relationer med sina lärare än majoritetseleverna.

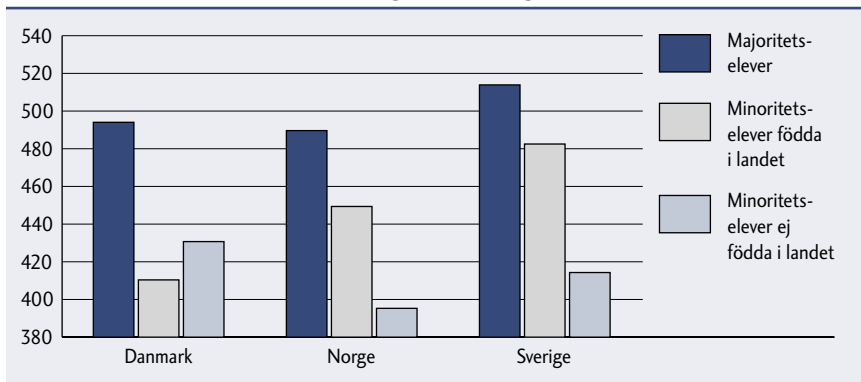
Figur 36 Genomsnittspoäng i läsförståelse för tre grupper av elever i Danmark, Norge och Sverige



Figur 37 Genomsnittspoäng i matematik för tre grupper av elever i Danmark, Norge och Sverige



Figur 38 Genomsnittspoäng i naturvetenskap för tre grupper av elever i Danmark, Norge och Sverige



Källa: Northern Lights on PISA 2003

I analysen av minoritetselever som är födda i ett annat land finns inga uppgifter om när eleverna anlänt till de nordiska länderna. En undersökning av sent anlända elever i Sverige som Myndigheten för skolutveckling publicerade 2004 redovisade vi i *Aktuellt om skola och barnomsorg 2005*. Den analysen visade att elevernas resultat blir bättre ju längre de vistats i Sverige.

En jämförelse av naturvetenskapligt kunnande i Sverige och Norge

Northern Lights on PISA 2003 har även analyserat utvecklingen i både Sverige och Norge av elevernas resultat i naturvetenskapligt kunnande i de båda internationella undersökningarna PISA och TIMSS.

Genomsnittspoängen för Sverige visade inga signifikanta förändringar mellan PISA 2000 och PISA 2003 och låg signifikant över OECDs medelpoäng. En närmare analys av den förhållandevis lilla skillnaden mellan de båda undersökningarna visar att i både Sverige och Norge försämrades flickornas resultat mer än pojkarnas samtidigt som andelen elever med de sämsta resultaten försämrade sina resultat mer än övriga grupper. I Norge var försämringen över hela linjen större än i Sverige.

Vid en jämförelse av resultaten i TIMSS 1995 och TIMSS 2003 uppvisar pojkarna större försämringar än flickorna i båda länderna och starkare försämring överlag i Sverige än i Norge. I båda länderna är det eleverna med de bästa resultaten som fått mest försämrade resultat.

Författarna för fram olika hypoteser till dessa olika resultat. Dels hänvisar man till att TIMSS anknuter mera till ländernas läroplaner än PISA, där större vikt läggs vid förståelsen av naturvetenskap. Sveriges nya läroplan från 1994, där mer fokus läggs på att förstå, kunna argumentera och samarbeta än att kunna återge faktakunskaper, överensstämmer bättre med PISA-uppgifternas konstruktion. Att de bästa eleverna i TIMSS presterar sämre behöver inte betyda att de lär sig mindre utan att de utvecklar förmågor som inte testas i TIMSS. De bästa eleverna är enligt andra undersökningar bra på att fokusera på det som lönar sig bäst för dem – i det här fallet att få bra betyg enligt den nya läroplanen.

En annan hypotes är att förändringar i pedagogiken till mindre formell undervisning och mer elevaktiv pedagogik inte har gynnat eleverna och då framför allt inte elever med störst svårigheter. Något som kan indikera att eleverna lärt sig mindre naturvetenskap än de gjorde förut.

En annan faktor som framhålls är att det från år 1998 införda kravet på Godkänd i svenska, matematik och engelska för att kunna gå vidare till gymnasieskolans nationella program har fört med sig att mer tid och ansträngning ägnas åt dessa ämnen på bekostnad av naturvetenskap, något

som drabbar speciellt lågpresterande elever. En hypotes som bekräftas av att de sämst presterande eleverna fick något bättre resultat i matematik i PISA 2003 än i PISA 2000. Och av att fler elever fick Godkänd i det nationella provet i matematik år 2003 än år 2000.

Prestationsskillnader mellan flickor och pojkar i NO

I Northern Lights on PISA 2003 konstaterades som vi tidigare beskrivit att det inte fanns några egentliga könsskillnader bland svenska elever i naturvetenskapligt kunnande i varken PISA 2000 eller PISA 2003. Könsskillnaderna i naturorienterande ämnen var små även i den svenska nationella utvärderingen av grundskolan NU 03. Resultaten från TIMSS 1995 och TIMSS 2003 visar emellertid att pojkar i många länder, däribland Sverige, hade ett signifikant bättre resultat än flickor i naturorienterande ämnen.³⁹

En särskild studie av könsskillnaderna i TIMSS 2003⁴⁰ analyserar betydelsen av uppgiftskonstruktionen – och då i synnerhet skillnader mellan flervalsuppgifter och egenkonstruerade svar – för skillnader i resultat för flickor och pojkar. Rapporten pekar på att de flesta storskaliga undersökningar historiskt sett endast har innehållit flervalsuppgifter. Medan senare tids undersökningar i allt högre grad innehåller uppgifter där den som svarar ska konstruera ett eget svar.

En närmare analys av de svenska elevernas resultat jämfört med elevernas resultat i övriga 51 deltagande länder och regioner visar att Sverige fortfarande är ett land där könsskillnader i resultat är stora vid en analys av uppgiftsformatets betydelse. Flickor får bättre resultat på uppgifter där de ska skriva ner ett svar, och pojkar får bättre resultat på uppgifter där det finns färdiga svarsalternativ.

Brucar-/medborgarundersökningar

Fortfarande högt betyg för förskolan i Svenska Kvalitetsindex

Svenskt Kvalitetsindex (SKI)⁴¹ är ett system för att samla in, analysera och sprida information om kunders förväntningar, upplevd kvalitet och

³⁹ I TIMSS 2003 har riktlinjerna för vad som ska ingå i NO tagits fram med utgångspunkt i de deltagande ländernas läroplaner. Fysik, biologi, kemi, miljökunskap och geovetenskap var de ämnesområden som användes.

⁴⁰ Prestationsskillnader mellan flickor och pojkar i NO – En studie av uppgiftsformatets betydelse i TIMSS 2003, Niklas Eriksson, BVM 15:2005, Institutionen för beteendevetenskapliga mätningar

⁴¹ Svenskt Kvalitetsindex drivs inom ramen för ett konsortium bestående av Institutet för Kvalitetsutveckling, Statistiska Centralbyrån samt de två forskningsinstitutionerna Handelshögskolan i Stockholm och Centrum för tjänsteforskning vid Karlstads universitet

värdering av varor och tjänster. SKI 2005⁴² är den åttonde omgången av kvalitetsmätningar som redovisas. Resultaten bygger på omfattande telefonintervjuer med ett representativt urval individer som haft direkt kontakt med eller egen erfarenhet av berörd verksamhet under mätåret. När det gäller utbildningssektorn har intervjuer genomförts med föräldrar till elever (förskola och grundskola) respektive de studerande själva (gymnasieskola).

Resultaten för utbildningssektorn år 2005 redovisas i tabell 22. Nöjdheten med förskola har sjunkit under två år i följd, men även årets resultat ligger enligt SKI på en hög nivå i jämförelse med så gott som alla andra branscher och samhällssektorer. Nöjdheten i grundskolan ligger på ungefär samma nivå som året innan. Eleverna i gymnasieskolan är något mindre nöjda med sin skola jämfört med året innan.

Tabell 22 Andel brukare som är nöjda med samhällsservicen, procent

Utbildning	1998	1999	2000	2001	2002	2003	2004	2005
Förskola	71	70	70	75	75	75	74	73
Grundskola	59	59	59	60	67	64	65	65
Gymnasieskola						65	68	66

Källa: www.kvalitetsindex.org

Inom såväl förskolan som skolväsendet får de "privata" alternativen (föräldrakooperativ, fristående skolor med mera) något högre betyg än de som drivs i kommunal regi. SKI framhåller dock att andelen elever i privata alternativ är låg och osäkerheten därmed stor.

Ju närmare verksamheten desto nöjdare

Lärarnas båda fackliga organisationer undersökte i juli 2006 med hjälp av en Sifundersökning hur allmänheten ser på skolan. 1 000 personer 15 år och äldre tillfrågades. 21 procent av dem hade barn i grundskolan och 10 procent hade barn i förskolan (vilket enligt undersökningen var ett litet urval).

Undersökningen visade bl a att 64 procent av intervjupersonerna anser att den svenska skolan fungerar bra – en ökning från 56 procent avseende motsvarande fråga år 2002.

81 procent anser att skolan som det egna barnet går i fungerar bra eller ganska bra, och 86 procent har en god eller ganska god bild över hur det går för det egna barnet i grundskolan.

⁴² www.kvalitetsindex.se

89 procent anser att den förskola där det egna barnet går fungerar bra eller ganska bra, och 90 procent upplever att de har en god eller ganska god bild över hur det egna barnet utvecklas i förskolan.

Attityden till kommunala och fristående skolor

Svenskt Näringsliv har låtit företaget Ipsos-Eureka intervjua föräldrar, elever och skolpersonal om sina attityder till kommunala och fristående skolor.

I urvalet ingår skolor i "större städer" (Stockholm, Göteborg och Malmö ingår inte i grupperingen). När det gäller grundskolor har en lika socio-ekonomisk struktur (utifrån Skolverkets SALSA-värden⁴³) på fristående skolor och kommunala skolor eftersträvat. De fristående skolor som ingår i undersökningen är alla ägda av företag som har aktiebolag som bolagsform. Internatskolor och skolor med religiös inriktning ingår inte.

984 föräldrar (56 procents svarsfrekvens) till elever i grundskolor och 1 008 gymnasieelever (80 procents svarsfrekvens) har intervjuats.

Svenskt Näringsliv sammanfattar föräldrarnas och elevernas attityder enligt följande:

- Föräldrarna till barn i friskolorna är genomgående mycket mer positiva till sina barns skola än föräldrar till barn i de kommunala skolorna. Föräldrarna ger friskolorna högre betyg i alla avseenden. Sammanfattningsvis är nio av tio föräldrar med barn i friskola nöjda med barnets skola, men endast sex av tio föräldrar till barn i kommunal skola. Om något resultat ska framhållas är det att en betydligt större andel av föräldrar till barn i friskolor jämfört med föräldrar till barn i kommunala skolor ger positiva omdömen när det gäller skolans förmåga att ta hand om såväl särskilt duktiga elever som elever med behov av särskilt stöd.
- Eleverna i friskolorna ger sina lärare ett högre betyg än eleverna i de kommunala skolorna. Samma sak gäller arbetsmiljön i skolan. När det gäller själva utbildningen svarar eleverna mer likartat oberoende av skolform.

Arbetslivet nöjt med gymnasieutbildade

Gymnasieskolan ska förbereda de unga för arbetslivet respektive högre studier. Med hjälp av intervjuer och enkäter till ett representativt urval arbetsledare och lärare på högskolor under försommaren 2004 har Skolverket låtit undersöka hur väl gymnasieskolan lyckas med sitt uppdrag. Det

⁴³ Salsa är ett analysverktyg som tar hänsyn till elevsammansättningen med avseende på kön, utländsk bakgrund och föräldrars utbildningsnivå

är personer i åldern 19–21 år som står i fokus för utvärderingen. Resultatet sammanfattas i Skolverkets rapport⁴⁴ enligt följande:

Goda färdighetsomdömen i arbetslivet

Nästan 1 000 arbetsledare med egen erfarenhet av unga medarbetare tillfrågades om de ungas förhållningssätt, förkunskaper och färdigheter. Sammantaget fick arbetsledarna bedöma eleverna med avseende på 23 olika förmågor. Därefter ombads arbetsledarna ange hur viktig varje förmåga var för att klara arbetsuppgiften.

Förhållningssätt som hade med ordningssinne att göra rankades högst av arbetsledarna. Även engagemang och initiativförmåga framhölls som viktiga färdigheter. Detta gällde också förmågan att samarbeta och att kunna arbeta självständigt. För att klara arbetsuppgifterna framförde arbetsledarna lägst krav på förmågor som var knutna till skolämnen, till exempel kunskaper i engelska och matematik.

Arbetsledarna bedömde att den unga arbetskraften i stor utsträckning hade förvärvat efterfrågade färdigheter. Bland de undersökta färdigheterna uppmättes störst avvikelse mellan krav och kunnande för förmågan att planera sitt arbete. I en och annan näringsgren framfördes dock brister gällande någon enskild förmåga. Ett exempel är att arbetsledare inom byggverksamhet bedömde att de unga hade bristande förkunskaper i matematik. Inom handel och reparationer framkom vissa brister avseende att vara serviceinriktad.

Drygt var tredje arbetsledare uppgav att de unga medarbetarna idag var bättre rustade än för 5–10 år sedan. Nästan lika många svarade att de unga var sämre rustade idag. Bland arbetsledare inom hotell- och restaurangnäringen uppgav nästan hälften att de unga var sämre rustade idag.

Bristande färdigheter vid högre studier

Drygt 1 600 lärare som undervisade på grundläggande nivå inom universitet och högskolor tillfrågades om unga studenters förhållningssätt, förkunskaper och färdigheter. Lärarna fick bedöma eleverna med avseende på 22 olika förmågor. Därefter ombads lärarna ange hur viktig varje förmåga var för att klara studierna.

Färdigheter som hade med studieförmåga och engagemang att göra rankades högst av högskolelärarna. Även förkunskaper i svenska språket

⁴⁴ Väl förberedd? Arbetsledare och lärare på högskolor bedömer gymnasieutbildades färdigheter. – En utvärdering av gymnasieskolan utifrån mottagarnas perspektiv, Rapport 268/2005, Skolverket

framhölls som viktiga för att klara högskolestudier. Lägst krav uppmättes för olika förhållningssätt som hade med ordningssinne att göra.

Lärarna bedömde att studenterna hade bristande färdigheter avseende förmågan att kunna analysera och problematisera. Inom flera av högskolans ämnesområden framförde också lärarna brister hos studenterna gällande kunskaper i att skriva och läsa på svenska. Många lärare som undervisade i ämnen med direkt anknytning till gymnasieskolan var också missnöjda, till exempel matematik och moderna språk. De lärare som bedömde att studenterna var bäst rustade var de som undervisade inom konstnärliga ämnen, medicin och odontologi samt vård och omsorg.

Mer än varannan lärare uppgav att de unga studenterna idag var sämre förberedda än för 5–10 år sedan. Endast var tionde ansåg att de var bättre förberedda. Två lärare av tre inom ämnesområdena teknik, naturvetenskap och humaniora ansåg att studenterna var sämre rustade idag.

Källor

- Arbetsmarknad och högskoleutbildning 2006, Rapport 2006:28 R, Högskoleverket
- Högskoleutbildningarnas dimensionering, Ett planeringsunderlag inför 2006/07, Rapport 2006:6R, Högskoleverket
- Statistik & analys 2005-12-06 och 2005-11-23, Högskoleverket
- Rätt utbildning för undervisningen, Statens insatser för lärarkompetens, RiR 2005:19, Riksrevisionen
- Statens bidrag för att anställa mer personal i skolor och fritidshem, RIR 2005:9, Riksrevisionen
- 2006 års prognos över behov av och tillgång på lärare perioden 2005-2019, Dnr 2006:1865, Skolverket
- Att mäta skolors relativa effektivitet – en modellanlys baserad på resurser och resultat, Dnr 2004:1464, Skolverket
- Barn, elever och personal – riksnivå, Rapport 277/2006, Del 2, Skolverket
- Barn, elever, personal och utbildningsresultat, Kommunal nivå, Rapport 276/2006, Del 1, Skolverket
- Från Skåne till Norrbotten, Regionala bilder över lärarsituationen hösten 2004, Dnr 2005:2327, Skolverket
- Gymnasieskolans kursprov läsåret 2004/2005 – En resultatredovisning, Skolverket
- Lusten och möjligheten – om lärarens betydelse, arbetssituation och förutsättningar, Skolverket
- Lärare inom förskola, skola och vuxenutbildning, 2006 års prognos över behov av och tillgång på lärare perioden 2005–2019, Skolverket
- Med fokus på läsförståelse – En analys av skillnader och likheter mellan internationella jämförande studier och nationella kursplaner, Skolverket
- PM 2006-03-16, 2004:00862, Skolverket

- Utbildningsresultat Riksnivå, Rapport 274/2006, Del 1, Skolverket
- Väl förberedd? Arbetsledare och lärare på högskolor bedömer gymnasieutbildades färdigheter. – En utvärdering av gymnasieskolan utifrån mottagarnas perspektiv, Rapport 268/2005, Skolverket
- Befolkningsprognos, Statistiska Centralbyrån
- Kommunernas räkenskapssammandrag 2005, Statistiska Centralbyrån
- Trender och prognoser 2005, Statistiska Centralbyrån
- UF20 SM060, Statistiska Centralbyrån
- UF36SM0601, Statistiska Centralbyrån
- Northern Lights on PISA 2003 – a reflection from the Nordic countries, Nordiska Ministerrådet
- www.kvalitetsindex.se
- Personalstatistik 2005, Sveriges Kommuner och Landsting

Aktuellt om skola och barnomsorg

Denna skrift kan laddas ner och/eller beställas från www.skl.se under Publikationer. Beställning kan även göras på tel 020-31 32 30 eller fax 020-31 32 40.

Pris:

1-4 ex 75 kr/st

5-9 ex 50 kr/st

10 ex eller fler 25 kr/st.

Moms och porto tillkommer

ISBN 10: 91-7164-178-5

ISBN 13: 978-91-7164-178-6



**Sveriges
Kommuner
och Landsting**

118 82 Stockholm, Besök Hornsgatan 20

Tfn 08-452 70 00, Fax 08-452 70 50

info@skl.se, www.skl.se

Svenska Kommunförbundet och Landstingsförbundet i samverkan