



Möjlighetsföretagandet i Sverige

Innehåll

Inledning.....	3
Att mäta nyföretagandet.....	4
Varför startar folk företag?	4
Skillnader i nyföretagandet	7
Metod.....	7
Det möjlighetsbaserade företagandet ökar	8
Stora lokala variationer i möjlighetsföretagandet	9
Glesbygdskommuner.....	13
Varuproducerande kommuner.....	14
Turism- och besöksnäringkommuner	16
Ett antal förvandlingsnummer	17

Inledning

Sverige har vid en internationell jämförelse ett relativt lågt företagande. Det finns därför politiska ambitioner om att öka intresset för entreprenörskap. Ett ökat företagande kan för samhället vara ett sätt att bryta utanförskap, öka konkurrensen och höja den innovativa förmågan i ekonomin. För individerna kan motiven till att starta företag variera. Det kan handla om en strävan efter mer frihet i arbetslivet, att förverkliga en vision eller att försöka höja sina inkomster.

På lokal nivå tas många initiativ för att öka intresset för företagande. Det kan handla om entreprenörskap i skolan och samarbeten med Ung Företagsamhet och rådgivning i samarbete med Nyföretagarcentrum. Men även stora delar av kommunernas ordinarie verksamhet som tillståndshantering och utveckling av detaljplaner kan påverka intresset för företagande.

Samtidigt som stora resurser läggs på att öka intresset för entreprenörskap är det svårt att utvärdera insatserna. Olika aktörer tar visserligen fram data över nyföretagande, men det är svårt att veta om ett högt nyföretagande beror på de lokala insatserna eller något annat. Näringslivsstrukturen i en kommun kan till exempel ha stor betydelse för utvecklingen av företagandet. Om det lokala näringslivet domineras av ett fåtal storföretag brukar nyföretagandet vara lågt. Om det däremot finns många småföretag på orten är det betydligt enklare för nya grupper att söka sig till företagandet, bland annat genom att ta över existerande företag.

Valet att bli företagare påverkas också av konjunkturen. I goda tider kan fler affärsmöjligheter öppna sig vilket leder till ett ökat företagande. Samtidigt kan företagandet också öka under perioder av hög arbetslöshet. När möjligheterna till anställning försvinner blir företagandet den enda vägen till ett jobb.

I den här rapporten studerar vi de lokala skillnaderna i intresset för företagande närmare. Vi gör det genom att i första hand studera de som lämnar en anställning för att satsa på företagandet. Detta gör att vi kan koncentrera oss på dem som ser företagande som ett förstahandsval. I nästa steg jämför vi dessa resultat med traditionen av företagande för att analysera om intresset för företagande enbart följer historiska mönster. Rapporten är författad av Kreicbergs Utredning & Opinion på uppdrag av SKL.

Att mäta nyföretagandet

De små företagen har blivit allt viktigare för den svenska ekonomin. En utveckling som tog fart under och efter nittiotalskrisen. Strukturomvandlingen från industrisamhället till en mer tjänstebaserad ekonomi, konkurrensutsättningen av den offentliga sektorn och den tilltagande globaliseringen är händelser som i mångt och mycket gynnat de mindre företagen och deras tillväxt. Enligt intresseorganisationen *Företagarna* har de mindre företagen stått för närmare 80 procent av all jobbtillväxt i Sverige sedan 1990-talet. En viktig faktor bakom denna utveckling är nyföretagandet.

Det är alltså inte konstigt att beslutsfattare och organisationer vill ha koll på hur nyföretagandet utvecklas. Såväl som på nationell, regional som lokal nivå. Det utförs också ett flertal undersökningar som syftar till just detta. De skiljer sig åt en del vad gäller metodik och definitioner, men syftet är ändå att få någon sorts uppfattning om hur nyföretagandet utvecklas.

Svenskt Näringsliv genomför en årlig och rikstäckande undersökning¹ där de utgår från begreppet nyföretagsam. Det definieras som en person som inte hade någon koppling till företagande året tidigare, men som har det under innevarande år. Kopplingen kan handla om att personen skaffat sig F-skattsedel eller blivit styrelseledamot eller VD i ett aktiebolag.

Nyföretagarcentrum utför istället en årlig undersökning² i samarbete med Bolagsverket där antal nyregistrerade företag räknas. Fördelen med såväl Svenskt Näringslivs undersökning som Nyföretagscentrums är att statistiken kan presenteras när den fortfarande är väldigt aktuell.

Den officiella statistiken³ över nyföretagandet produceras av Tillväxtanalys. Den är mer djupgående och mer omfattande. Men den stora nackdelen är att statistiken är relativt inaktuell när den väl publiceras.

Även om metodiken och definitionen av vad en nyföretagare är skiljer sig åt har de nämnda undersökningarna det gemensamt att de avser att mäta alla nya företag eller företagare som etablerar sig under ett enskilt år. I denna rapport har vi istället fokuserat på dem som startar företag fast de har en anställning.

Ett nystartat företag kan skilja sig rejält gentemot ett annat vad det gäller eventuell överlevnad, tillväxt och jobbskapande endast med utgångspunkt av vilket motiv som fick individen att starta företaget.

Varför startar folk företag?

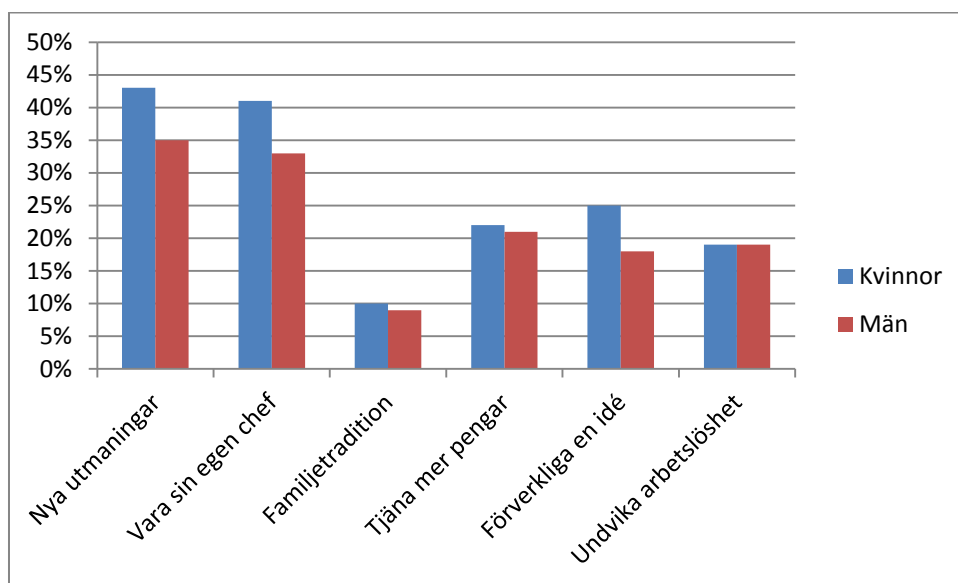
¹ <http://www.svensktnaringsliv.se/fragor/foretagsklimat/foretagsamhetsmatning/>

² http://www.nyforetagarcentrum.com/Startsida/_Statistik_och_undersokningar/Nyforetagarbarometern/

³ <http://www.tillvaxtanalys.se/sv/publikationer/statistikserien/statistikserien/2013-02-15-nyforetagandet-i-sverige-2011.html>

Det finns många anledningar till att personer startar företag. Enligt en undersökning⁴ från SCB är ett av de mest nämnda motiven att nyföretagarna vill vara autonoma och få bestämma själva över sitt arbete. Många nämner även att deras önskan om nya utmaningar är ett starkt skäl till att de startade företag. Att tjäna mer pengar är ett inte lika stort motiv för entreprenörerna. Det är inte heller många som uppger att risken för arbetslöshet var ett starkt motiv. Att starta företag för att undvika arbetslöshet är ett motiv som vanligtvis associeras med ett nödvändighetsdrivet företagande. Medan utsikten att tjäna mer pengar och förverkliga en idé ofta kopplas ihop med ett möjlighetsdrivet företagande.

Diagram1. Motiv till företagsstart.



Källa: SCB, Vad utmärker en framgångsrik entreprenör?

Global Entrepreneurship Monitor (GEM) är en globalt omfattande årlig undersökning⁵ som mäter den entreprenöriella aktiviteten i ett stort antal länder, varav Sverige är ett. Med entreprenöriell aktivitet menas här att individen antingen är i färd med att starta ett nytt företag eller redan driver ett företag som är högst 3,5 år gammalt. GEM introducerade begreppen möjlighets- och nödvändighetsbaserat företagande i undersökningen för cirka tio år sedan. En frivillig strävan efter affärsmöjligheter via entreprenörskap eller en nödvändig åtgärd i brist på andra försörjningsmöjligheter var så vitt skilda motiv att en åtskillnad mellan de bägge ansågs nödvändig.

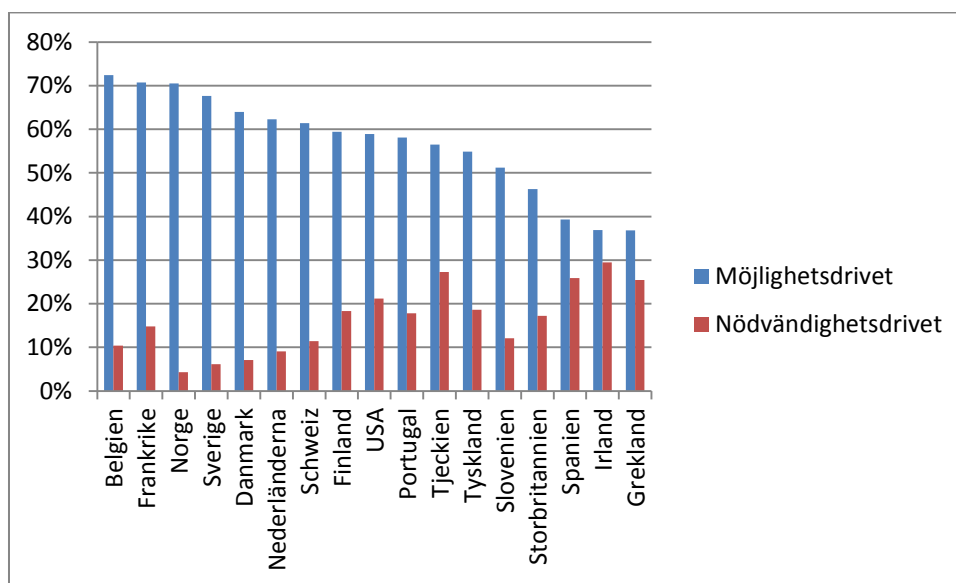
I undersökningen frågar helt enkelt GEM respondenterna huruvida deras entreprenöriella aktivitet kommer av att det funnits oexploaterade affärsmöjligheter på marknaden eller att det helt enkelt varit det bästa möjliga alternativet för tillfället. Det förstnämnda svarsalternativet benämns av GEM som ett möjlighetsbaserat företagande och det andra som nödvändighetsbaserat.

⁴ Vad utmärker en framgångsrik entreprenör?

⁵ www.gemconsortium.org

Utifrån dessa definitioner kan det påstås att det nödvändighetsbaserade nyföretagandet är relativt ovanligt i Sverige. Enligt den senaste undersökningen från GEM, som gällde den entreprenöriella aktiviteten år 2011, svarade endast sex procent av de svenska nyföretagarna att deras aktivitet berodde på att det inte fanns några bättre alternativ. Inte oväntat är det främst välfärdsstater som har den lägsta frekvensen av nödvändighetsföretagande. Samtidigt kan det noteras att de största "krisländerna" i Europa: Spanien, Grekland och Irland samtliga har relativt hög andel nödvändighetsföretagande, vilket stämmer väl med tidigare forskning kring ämnet.

Diagram2. Möjlighetsdrivet och nödvändighetsdrivet nyföretagande. År 2011



Källa: Global Entrepreneurship Monitor

Det bör påpekas att både det typerna av företagande är positiva för samhällsekonomin. Det möjlighetsbaserade företagandet tenderar att skapa ett större värde i form av ekonomisk tillväxt och sysselsättning. Det nödvändighetsbaserade företagandet fungerar däremot ofta som en ingång till den övriga arbetsmarknaden. Insikten om att det finns skillnader på entreprenörskapet med avseende på motivet till företagsstarten har lett till att ämnet har studerats flitigt.

En svensk studie⁶ från 2007 följde samtliga män mellan 20-64 år mellan 1998-2002. Studien tittade på de personer som blivit egna företagare år 1999 och delade upp dessa i tre grupper med avseende på deras arbetsmarknadsstatus år 1998. De tre grupperna var arbetslösa, löntagare samt personer som inte befann sig i arbetskraften. De personer som väljer att starta företag fast de har en anställning kan ses som mer möjlighetsdrivna. Därefter tittade man på hur dessa tre grupper skilde sig åt år 2002 med avseende på om de fortfarande var egenföretagare eller inte och deras inkomstnivå. Resultatet visar att de som trädde in i företagandet från en anställning fortfarande var egenföretagare år 2002 i en klart högre utsträckning än de som trädde in i företagandet från att inte ha varit sysselsatta. Överlevnadsgraden var alltså större hos de som gått direkt från anställning till

⁶ Do the unemployed become successful entrepreneurs? – A comparison between the unemployed, inactive and wage-earners. 2007

företagande. På samma sätt skilde sig grupperna åt när det gällde deras inkomstnivå vid slutet av den undersökta tidsperioden. De som var löntagare året innan de blev företagare hade en betydligt högre inkomst från det egna företaget⁷ än de övriga grupperna. Dessutom hade de som var löntagare vid startåret fler anställda i företaget vid slutåret.

Även när det gäller företagets lönsamhet skiljer sig denna åt beroende på bakomliggande motiv för att starta företaget. En studie⁸ som följde 100 nya italienska företag visade att entreprenörer med innovativa motiv tenderade att redovisa en klart högre lönsamhet. Samma sak kunde påvisas när det gällde entreprenörens tidigare sysselsättningssituation, det vill säga huruvida denne var anställd eller icke sysselsatt.

I denna rapport är syftet att analysera hur intresset för entreprenörskap skiljer sig mellan olika delar av landet. Vi vill därför i så hög utsträckning som möjligt studera det möjlighetsdrivna företagandet och vi har därför också använt oss av personernas tidigare sysselsättningsstatus för att särskilja denna typ av entreprenörskap.

Skillnader i nyföretagandet

Metod

I denna studie har vi använt oss av data från den registerbaserade arbetsmarknadsstatistiken (RAMS) under åren 2006-2011. Utifrån denna statistik identifierar vi individer som klassas som företagare⁹ år t , men som inte gjorde det år $t-1$. Dessa individer definieras som nya företagare. Huruvida de nya företagarna klassas som möjlighets- eller nödvändighetsbaserade beror på deras status år $t-1$. De som var anställda klassas som möjlighetsbaserade nya företagare. De som inte var sysselsatta klassas som nödvändighetsbaserade nya företagare. Den undersökta populationen är samtliga personer i Sverige i åldersgruppen 16-64 år.

Tanken bakom detta resonemang är relativt enkel. Vi har nämnt tidigare att det finns många olika orsaker till att folk beslutar sig för att starta ett eget företag. Det kan mycket väl vara så att den främsta anledningen till att starta eget är en önskan om att vara sin egen chef och arbeta självständigt. Men inte till vilket pris som helst. Vår utgångspunkt är att de flesta nyföretagarna åtminstone inte vill få det sämre ekonomiskt. Det leder oss fram till att alternativkostnaden spelar roll för nyföretagaren. En hög alternativkostnad ställer högre krav på det nya företagens avkastning, medan en låg alternativkostnad ställer lägre krav.

Vi vet från tidigare forskning att folk som inte har någon sysselsättning är mer benägna att starta företag än folk som har ett arbete att gå till. Anledningen till det är att de som inte är sysselsatta helt enkelt har mindre att förlora på att starta eget än de som slutar sin anställning för att driva eget. Vår

⁷ Här avses endast de individer som fortfarande var egna företagare vid slutåret.

⁸ The link between the entry decision and post-entry performance: Evidence from Italy, 1998

⁹ Med företagare avses egenföretagare, oftast enskild firma, samt företagare i eget aktieföretag.

indelning av vilka som är möjlighetsbaserade respektive nödvändighetsbaserade företagare bygger således på antagandet att de som går från en anställning direkt till företagande har en högre alternativkostnad.

En ytterligare faktor vi behöver ta hänsyn till är att många startar eget företag på prov och i relativt liten skala samtidigt som man fortfarande har en anställning. I denna studie har vi enbart koncentrerat oss på de anställda som gått över till att få huvuddelen av sina inkomster från företagande.

Det möjlighetsbaserade företagandet ökar

Nivån på det nödvändighetsbaserade företagandet beror på vilken definition som används. Enligt GEM var det endast sex procent av de nya företagen som startades av den enkla anledningen att det var det bästa alternativet för tillfället.

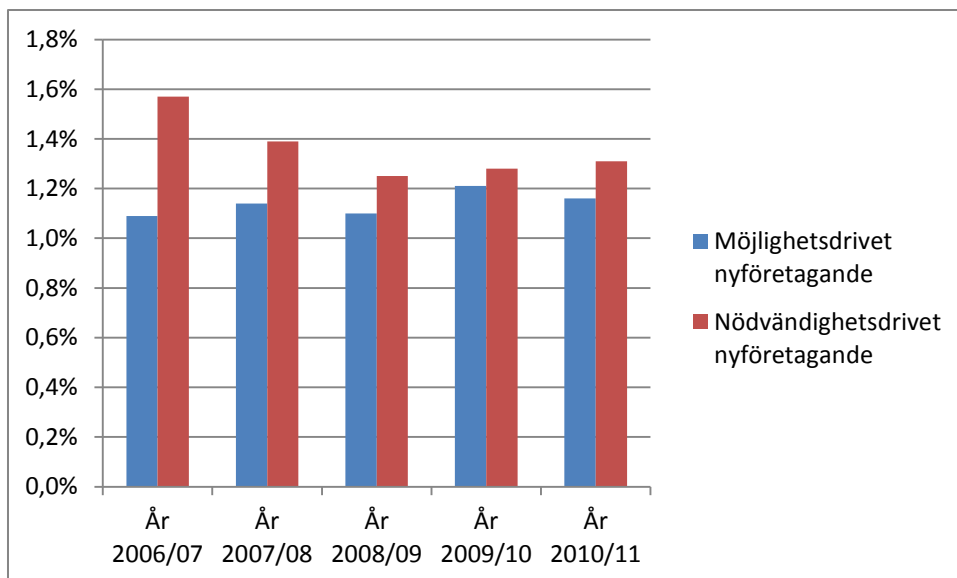
Med den definition som vi och tidigare svenska studier använder blir det nödvändighetsdrivna företagandet betydligt vanligare. Skillnaden ligger ju i att i vår analys inkluderas alla som går från vara utan jobb till företagande i denna grupp. En del av dessa skulle säkerligen ange som skäl till företagsstarten att de exempelvis vill pröva en ny affärsidé.

Av samtliga nya företagare år 2011 var en tredjedel utan arbete året tidigare. Det betyder att två tredjedelar av nyföretagarna var anställda året tidigare. Detta speglar mer eller mindre sysselsättningsgraden på hela arbetsmarknaden men det finns ändå vissa skillnader mellan grupperna.

Det fanns cirka 3,9 miljoner personer mellan 16-64 år som under år 2010 var anställda. Av dessa hade drygt 45 000 sadlat om till företagare året senare. Det innebär att knappt 1,2 procent av de anställda blir företagare från ett år till ett annat.

Samtidigt fanns det drygt 1,7 miljoner personer som år 2010 inte hade någon sysselsättning och av dessa blev knappt 23 000 företagare året efter, vilket ger en andel på 1,3 procent. Vi kan konstatera att det nödvändighetsdrivna nyföretagandet, i relativa tal, är högre än det möjlighetsdrivna och har varit så under hela den studerade tidsperioden. Det är i linje med vad tidigare forskning visat på området. Men samtidigt bör det påpekas att i absoluta tal är det möjlighetsdrivna nyföretagandet betydligt högre än det nödvändighetsdrivna.

Diagram3. Möjlighets- respektive nödvändighetsdrivet nyföretagande. År 2006-2011



Källa: SCB

Av diagrammet framgår också att skillnaderna mellan det möjlighetsdrivna och nödvändighetsdrivna företagandet minskat under de senaste åren. Även om skillnaderna inte är stora verkar det som att intresset bland anställda för att starta företag ökat under perioden. Det bör också påpekas att en ökning av intresset för att starta företag bland anställda med en tiondelsprocent motsvarar cirka 4 000 nya företagare.

Det kan tyckas något förvånande att inte nödvändighetsföretagandet ökade under finanskrisen. Samtidigt följer vi här andelen av dem utan jobb som startar företag. Under perioder med hög arbetslöshet kan denna andel ligga stilla och ändå blir nödvändighetsföretagandet viktigare, på grund av fler människor är arbetslösa.

Stora lokala variationer i möjlighetsföretagandet

I nästa steg studerar vi nu de lokala skillnaderna i intresset för företagandet. Vi koncentrerar oss då på möjlighetsföretagandet för att fånga upp i var i landet viljan att bli företagare är störst. När aggregerade data använts för resultaten på nationell nivå går det bra att titta på enskilda år. Men nedbrutet på lokal nivå kan det möjlighetsdrivna nyföretagandet skilja sig avsevärt från ett år till ett annat av ett antal olika skäl. En ögonblicksbild över det senaste årets nivå på det möjlighetsdrivna nyföretagandet kan bli missvisande beroende på ren slump. I redovisningen för landets kommuner har vi därför valt att använda oss av ett genomsnittligt värde över de tre senaste åren.

Men även när vi studerar genomsnittsvärden för de senaste tre åren framgår det att det finns stora skillnader mellan olika kommuner. I toppkommunerna är det upp till fem gånger vanligare att anställda lämnar sina jobb för att satsa företagande jämfört med bottenkommunerna.

Sammantaget finns det drygt 120 kommuner i landet där denna typ av nyföretagande är högre än riksgenomsnittet.

Kreicbergs

UTREDNING & OPINION

I Övertorneå kommun, Norrbottens län, blir cirka 2,5 procent av de anställda företagare från ett år till ett annat, vilket är den högsta andelen i landet. Det är främst under de senaste åren som Övertorneå fått ett högt möjlighetsdrivet nyföretagande. En lika hög andel finns i Danderyds kommun i Stockholms län. Men till skillnad från Övertorneå har Danderyd haft ett högt möjlighetsdrivet nyföretagande under hela tidsperioden.

Av de tio kommunerna med den högsta frekvensen av det möjlighetsdrivna nyföretagandet klassificeras 40 procent av dem som turism- och besöksnäringkommuner, tre av dem är förortskommuner till storstäderna. Övertorneå och Pajala är glesbygdskommuner och Simrishamn är beläget i en tätbefolkad region.

Tabell1. Kommuner med ett högt möjlighetsdrivet nyföretagande, treårsgenomsnitt.

Kommun	Kommuntyp	Andel anställda till företagande
Övertorneå	Glesbygdskommuner	2,5%
Danderyd	Förortskommuner till storstäderna	2,5%
Berg	Turism- och besöksnäringkommuner	2,4%
Åre	Turism- och besöksnäringkommuner	2,2%
Lidingö	Förortskommuner till storstäderna	2,2%
Vaxholm	Förortskommuner till storstäderna	2,1%
Pajala	Glesbygdskommuner	2,1%
Jokkmokk	Turism- och besöksnäringkommuner	2,1%
Simrishamn	Kommuner i tätbefolkad region	2,1%
Båstad	Turism- och besöksnäringkommuner	2,0%

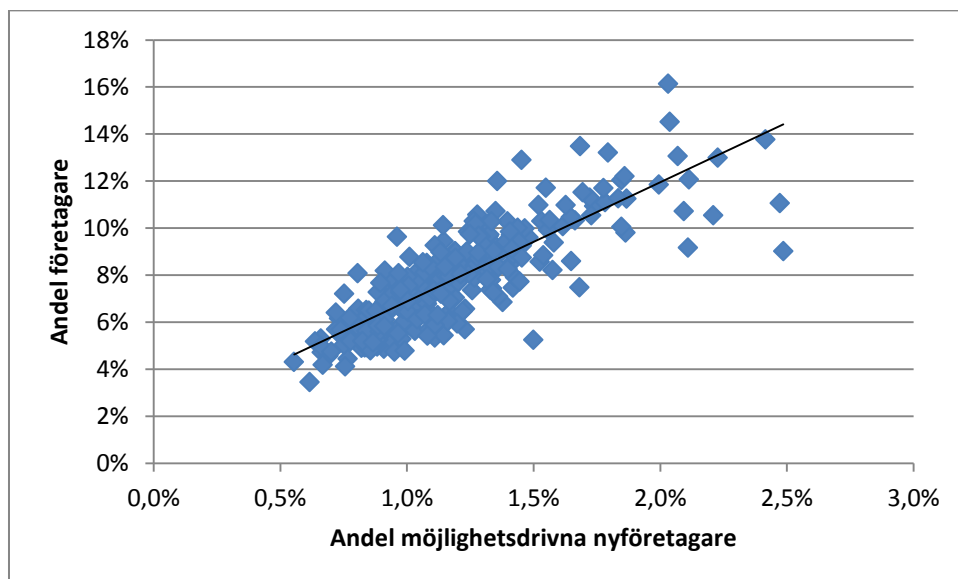
Källa: Egna beräkningar och SCB

Kan vi då, när vi isolerat det möjlighetsdrivna företagandet, dra slutsatsen att det är i dessa kommuner som det lokala arbetet med att uppmuntra entreprenörskap lyckats bäst? På det här sättet har vi alltså eliminerat det nyföretagande som uppstår på grund av en hög arbetslöshet i anslutning till exempelvis en nedläggning av ett större lokalt företag. Men en sådan slutsats skulle sannolikt vara förhastad. Det finns flera orsaker till att variationen mellan olika kommuner är så stor. Kommunernas förutsättningar skiljer sig markant.

En viktig orsak till skillnaderna är näringslivsstrukturen. I kommuner som redan har många företag är också nyföretagandet högre. Det beror på flera faktorer. Det finns fler lokala förebilder vilket kan vara viktigt för beslutet att satsa på en karriär som företagare. Vidare medför många lokala företag att det är lättare att ta över ett befintligt företag. Det är exempelvis inte helt ovanligt att en anställd tar över ett företag när den gamle ägaren går i pension. På en ort där sysselsättningen är utspridd på många mindre företag kan många anställda få chansen att ta över ett företag jämfört med en kommun där de anställda är koncentrerade till ett fåtal företag.

I diagrammet nedan kan visas sambandet mellan andelen företagare i kommunerna och andelen möjlighetsdrivna nyföretagare.

Diagram4. Samband mellan andel företagare och andel möjlighetsdrivna nyföretagare

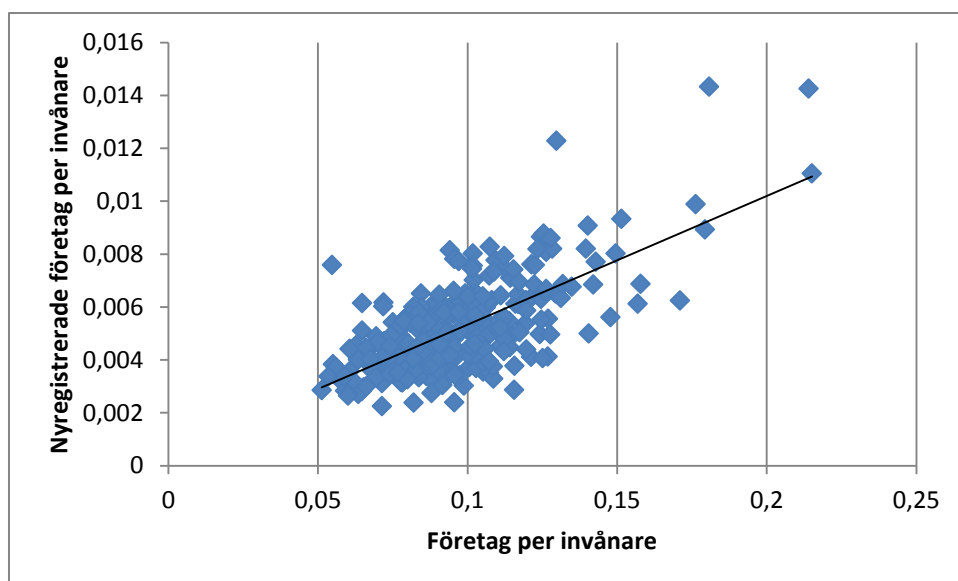


Källa: Egna beräkningar och SCB

En slutsats som kan dras från ovanstående diagram är att de stora lokala variationerna i intresset för företagande i många fall har en naturlig förklaring. Därför är det svårt att utvärdera kommunernas arbete för ökat nyföretagande enbart genom att jämföra det totala nyföretagandet mellan kommuner. Detta gäller oavsett om vi studerar nya företagare eller nya företag. I diagrammet nedan har vi använt oss av statistik från Bolagsverket. Här tittar vi på hur många företag som nyregistreras per kommun i relation till deras nuvarande stock av företag. Eftersom det handlar om nyregistreringar är det alltså nya bolag vi tittar på och inte övertaganden av redan befintliga bolag. Ju fler bolag som existerar i en kommun desto fler nyregistreringar genomförs.

I kommuner där företagandet är lågt är det svårt att på kort tid vända utvecklingen. Men samtidigt framgår det också att det inte är något perfekt samband. Det finns ett antal kommuner som avviker ganska kraftigt i sitt möjlighetsdrivna nyföretagande från vad som kan förväntas givet antalet företagare idag.

Diagram5. Samband mellan nyregistrerade företag och existerande företag.



Källa: Bolagsverket

För att analysera avvikelserna närmare kommer vi fortsättningsvis att jämföra kommuner av samma kommuntyp. Förortskommuner till storstäder har till exempel tillgång till en större arbetsmarknad än vad glesbygdskommuner har. Tittar vi på varuproducerande kommuner domineras dessa ofta av ett fåtal stora arbetsgivare medan kommuner med turism- och besöksnäring som specialitet har en mer diversifierad näringslivsstruktur.

Om vi delar in det möjlighetsdrivna nyföretagandet efter SKL:s kommungruppsindelning¹⁰ framträder skillnaderna tydligt. Turism- och besöksnäringkommuner har den högsta andelen möjlighetsföretagande, medan varuproducerande kommuner har den lägsta andelen.¹¹

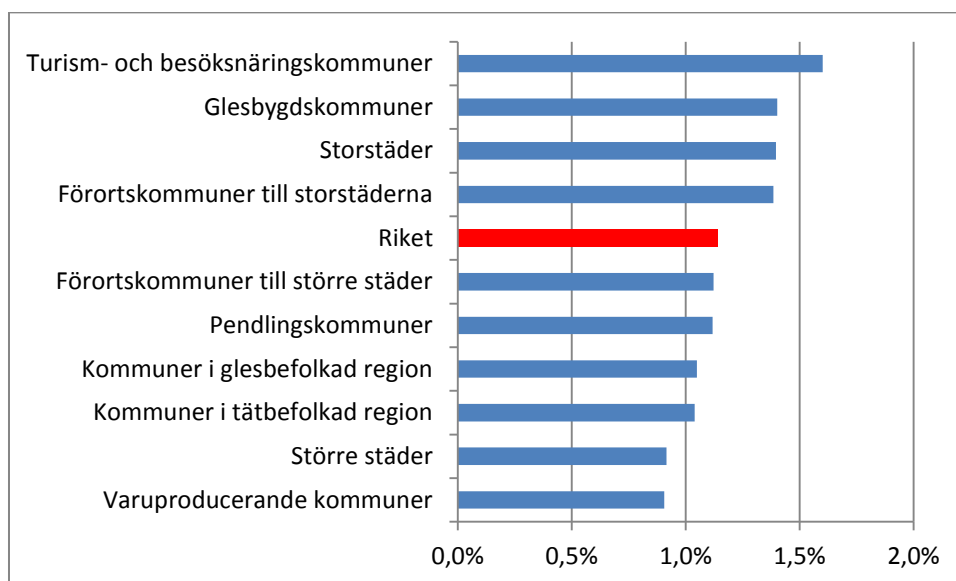
Nedanstående diagram ska inte utläsas som någon sorts ranking över vilka kommuner eller kommuntyper som är bäst på att skapa möjlighetsdrivet nyföretagande utan mer som en indikation på kommuntypernas olika förutsättningar vad det gäller denna typ av företagande.

Det handlar om stora skillnader mellan grupperna. Det är alltså nästan dubbelt så vanligt att en anställd i en turism- och besöksnäringskommun lämnar sitt jobb för att satsa på företagande jämfört med en anställd i en varuproducerande kommun. Sådana stora skillnader illustrerar ytterligare att förutsättningarna för kommunerna att bidra till ett högre nyföretagande varierar.

¹⁰ http://www.skl.se/kommuner_och_landsting/fakta_om_kommuner/kommungruppsindelning

¹¹ Det kan tilläggas att mönstret är likartat för det nödvändighetsdrivna företagandet.

Diagram 6. Möjlighetsdrivet nyföretagande per kommuntyp, treårsgenomsnitt



Källa: Egna beräkningar och SCB

I följande delavschnitt har vi valt att koncentrera oss på glesbygdskommuner, varuproducerande kommuner och turism- och besöksnäringkommuner. Anledningen till urvalet är att de övriga kommuntyperna har framförallt tillgång till en större arbetsmarknad. Företagare i förorts- eller pendlingskommuner är ofta lika beroende av företagsklimatet i den närliggande storstaden som de är av den kommunen de bor i. Detta förhållande gäller i mindre utsträckning för de kommuntyper vi valt att titta närmare på.

Det är värt att upprepa att statistiken på lokal nivå speglar genomsnittet över de tre senaste åren och inte ett specifikt årtal.

Glesbygdskommuner

I dessa kommuner fanns det i genomsnitt under treårsperioden cirka 60 000 anställda personer. Under tidsperioden blev i genomsnitt knappt 900 av dessa heltidsföretagare under ett givet år, vilket ger en andel på 1,5 procent. Hela 18 av 20 glesbygdskommuner når upp till riksgenomsnittet för det möjlighetsdrivna nyföretagandet.

Glesbygdskommuner har alltså den näst högsta andelen möjlighetsdrivna nyföretagare av alla kommuntyper. Gruppen består främst av kommuner med ett relativt litet befolkningsunderlag. När det gäller företagande kan detta vara en fördel. Det är stor chans att man åtminstone känner någon som driver sitt eget företag och att företagandet därför blir mer naturligt. Glesbygdskommuner har dessutom en liten fördel gentemot andra kommuner i Sverige när det gäller just det möjlighetsdrivna nyföretagandet. I stödområden är det nämligen tillåtet att få stöd för att starta eget även om personen vare sig är arbetslös eller löper risk att bli arbetslös. Det betyder att även anställda kan få stöd när de väljer att starta företag. Hur mycket detta betyder är svårt att säga, men hindren från att

gå till företagande från en anställning borde i alla fall vara lägre än om möjligheten till stöd inte fanns.

Den högsta frekvensen av möjlighetsbaserat företagande i glesbygdskommunerna hittas i Övertorneå och Pajala, båda belägna i Norrbottens län. För bägge kommunerna har det höga genomsnittliga möjlighetsdrivna nyföretagandet uppkommit under de två-tre senaste åren. Kommunerna gränsar till varandra och det är troligt att den expansiva gruvverksamheten i Pajala har gett effekter även på näringslivet i Övertorneå.

Sorsele, Västerbottens län, har också haft en expansion av gruvindustrin under perioden. Även i denna kommun är det främst under de senaste åren som det möjlighetsdrivna nyföretagandet blivit högt och som därmed lyft genomsnittet. Men även en framväxande testverksamhet har enligt näringslivschefen bidragit till det relativt höga möjlighetsföretagandet.

Åsele kommun påbörjade år 2010 en långsiktig satsning för att förbättra företagsklimatet i regionen. Och i likhet med Pajala och Sorsele är det framförallt under de senaste åren som det möjlighetsdrivna företagandet ökat.

Överlag är glesbygdskommunerna relativt företagsamma, det vill säga att de har många företagare i relation till befolkningen. Det i sig gör att glesbygdskommuner även har ett högt möjlighetsdrivet nyföretagande. Men såväl Övertorneå som Pajala har fortfarande jämförelsevis relativt få företagare. Med tanke på att företagandet överlag har en positiv effekt på det möjlighetsdrivna nyföretagandet har alltså bägge dessa kommuner ett högre nyföretagande av denna typ än vad deras historiska företagsamhet överlag indikerar.

Detta förhållande gäller även Sollefteå kommun i Västernorrlands län. Även om deras möjlighetsdrivna nyföretagande inte ligger i topp bland glesbygdskommunerna (1,5 procent) är det ändå klart högre än vad kommunens totala företagsamhet antyder.

Tabell. Glesbygdskommuner med högt möjlighetsdrivet nyföretagande, treårsgenomsnitt.

Kommun	Kommuntyp	Andel anställda till företagande
Övertorneå	Glesbygdkommuner	2,5%
Pajala	Glesbygdkommuner	2,1%
Sorsele	Glesbygdkommuner	2,0%
Åsele	Glesbygdkommuner	1,8%
Ljusdal	Glesbygdkommuner	1,6%

Källa: Egna beräkningar och SCB

Varuproducerande kommuner

Under den studerade tidsperioden gick 0,9 procent av de anställda över till företagande i de varuproducerande kommunerna. Vi har nämnt tidigare att de varuproducerande kommunerna har den lägsta frekvensen av möjlighetsföretagande av samtliga kommuntyper. Endast 10 av 54 av de varuproducerande kommunerna når upp till riksgenomsnittet för det möjlighetsdrivna

nyföretagandet. Men det är orättvist att jämföra denna typ av kommun med andra kommuntyper av flera skäl.

Som namnet på kommuntypen antyder är näringslivsstrukturen annorlunda med en tyngdpunkt på tillverkningsindustri. Många av de ingående kommunerna har starkt dominerande arbetsgivare. I hälften av kommunerna står de 15 största arbetsgivarna för mer än 35 procent av arbetstillfällena¹². Som jämförelse kan nämnas gruppen turism- och besöksnäringkommuner där det endast är en femtedel av kommunerna där motsvarande arbetsgivar dominans finns. Att lämna en anställning för företagande i en kommun med ett fåtal dominerande arbetsgivare kan vara svårare än i en kommun där en sådan dominans inte finns.

Men skillnaden gentemot resten av riket handlar inte bara om dominerande arbetsgivare. Det finns flera exempel på varuproducerande kommuner som inte har någon stor dominans från ett fåtal arbetsgivare som ändå har ett lågt möjlighetsföretagande. Ett exempel är Gnosjöregionen, där Gnosjö, Gislaved, Värnamo och Vaggeryd ingår. Av de tio varuproducerande kommunerna med lägst dominans bland de största arbetsgivarna ligger tre i Gnosjöregionen. I till exempel Gnosjö kommun står de 15 största arbetsgivarna endast för 28 procent av den totala sysselsättningen. Trots det är det möjlighetsdrivna nyföretagandet lågt.

En förklaring kan vara att även om Gnosjö har ett diversifierat näringsliv sett till antal arbetsgivare, är det ändå inom tillverkningsindustrin där de flesta är anställda. Det vanligaste är att de som startar eget tidigare har varit anställd i samma bransch. Enligt Tillväxtanalys¹³ hade närmare 40 procent av nyföretagarna varit anställd i den bransch som det nya företaget verkar i. Men att starta företag inom tillverkningsindustrin kräver ofta betydligt mer kapital än i till exempel i tjänstesektorn och har således en högre tröskel även i det avseendet. Detta gör att kommuner med en stor tillverkningsindustri, oavsett om den är koncentrerad eller diversifierad har sämre förutsättningar för det möjlighetsdrivna nyföretagandet än för de kommuner där tjänstesektorn är en större arbetsgivare.

Vara kommun i Västra Götalands har kommuntypens högsta frekvens av det möjlighetsdrivna nyföretagandet där 1,4 procent av de anställda årligen går över till företagande. Men även om det finns skillnader mellan kommunerna, är dessa förhållandevis små. Mellan de fem varuproducerande kommunerna med den högsta andelen möjlighetsdrivet nyföretagande skiljer det endast en tiondels procentenhet. Den låga variationen mellan toppkommunerna kan vara en indikation på att det möjlighetsdrivna nyföretagandet inte kan bli särskilt mycket högre för denna kommuntyp. Däremot inte sagt att ingen kommun i denna grupp kan öka denna typ av nyföretagande.

Vi har beskrivit en del förutsättningar för de varuproducerande kommunerna som gör att det möjlighetsdrivna nyföretagandet inte kan nå lika högt som i till exempel turism- och besöksnäringkommunerna. En ytterligare förklaring är att de varuproducerande kommunerna har ett svagt företagande överlag i jämförelse med andra kommuntyper.

Men trots detta finns det ändå ett antal varuproducerande kommuner som trots ett relativt lågt företagande överlag har ett högre möjlighetsdrivet nyföretagande än vad som motiveras av den

¹² Källa: Svenskt näringsliv, Lokalt företagsklimat.

¹³ http://www.tillvaxtanalys.se/download/18.16a23cdf13cd847a2eda7/1360915124291/Statistik+2013_02.pdf

befintliga företagsstocken. Detta förhållande gäller i synnerhet Norsjö och Malå kommun. Bägge dessa kommuner har ett klart lägre företagande än riksgenomsnittet, men deras frekvens av det möjlighetsbaserade nyföretagandet ligger en bra bit över.

Tabell. Varuproducerande kommuner med högt möjlighetsdrivet nyföretagande, treårsgenomsnitt.

Kommun	Kommuntyp	Andel anställda till företagande
Vara	Varuproducerande kommuner	1,4%
Norsjö	Varuproducerande kommuner	1,4%
Tingsryd	Varuproducerande kommuner	1,3%
Malå	Varuproducerande kommuner	1,3%
Herrljunga	Varuproducerande kommuner	1,3%

Källa: Egna beräkningar och SCB

Turism- och besöksnäringkommuner

I dessa kommuner fanns det totalt cirka 110 000 anställda personer. Under tidsperioden blev årligen i genomsnitt drygt 1 800 av dessa heltidsföretagare, vilket ger en andel på 1,6 procent. Vi har tidigare visat att turism- och besöksnäringkommunerna har den klart högsta frekvensen av det möjlighetsdrivna nyföretagandet av samtliga kommuntyper. Det relativt höga möjlighetsföretagandet är dessutom jämnt fördelat över de ingående kommunerna. Hela 90 procent av turism- och besöksnäringkommunerna når upp till riksgenomsnittet för det möjlighetsdrivna nyföretagandet.

I jämförelse är den kommuntyp som kallas turism- och besöksnäringkommuner en relativt brokig samling. Visserligen är turismen och upplevelseindustrin viktig för dessa kommuner och de sidoeffekter turismen har på övriga näringslivet såsom handel, hotell och restauranger. Men många av kommunerna har dessutom ett relativt stort inslag av byggföretag, tillverkningsindustri (ofta i liten skala) och diverse konsulttjänster. Det är med stor sannolikhet den blandningen som gör att denna kommuntyp har så högt möjlighetsdrivet nyföretagande som den har. Till skillnad från tillverkningsindustrin har många av dessa näringar dessutom relativt små hinder för att starta eget.

Bergs och Åre kommun är däremot utpräglade turistorter. Det är också de kommuner som har det högsta möjlighetsdrivna nyföretagandet inom denna kommuntyp. Varje år beslutar 2,2 – 2,4 procent av de anställda att gå över till ett eget företag. Kommunerna gränsar till varandra och de delar även olika destinationer med varandra, till exempel Vemdalen.

Samtliga turism- och besöksnäringkommuner i toppen har även ett betydande företagande överlag. Borgholms kommun har Sveriges största andel av företagare i relation till befolkningen. Faktum är att bland nedanstående toppkommuner är det endast Jokkmokks kommun som inte ligger bland de tio mest företagartäta kommunerna i hela riket. Det är givetvis en starkt bidragande orsak till kommuntypens höga möjlighetsdrivna nyföretagande.

Men det finns även turism- och besöksnäringkommuner som inte har samma fördelar som toppkommunerna som ändå kan visa upp ett högt möjlighetsdrivet nyföretagande. Älvdalen, Arjeplog och Rättvik är tre kommuner som inte alls har samma höga företagande överlag som de fem toppkommunerna. Det ligger visserligen högre än riksgenomsnittet, men deras frekvens av det

möjlighetsdrivna nyföretagandet är klart högre än vad som skulle motiveras av den befintliga företagarstocken i kommunerna.

Tabell. Turism- och besöksnäringkommuner med högt möjlighetsdrivet nyföretagande, treårsgenomsnitt.

Kommun	Kommuntyp	Andel anställda till företagande
Berg	Turism- och besöksnäringkommuner	2,4%
Åre	Turism- och besöksnäringkommuner	2,2%
Jokkmokk	Turism- och besöksnäringkommuner	2,1%
Båstad	Turism- och besöksnäringkommuner	2,0%
Borgholm	Turism- och besöksnäringkommuner	2,0%

Källa: Egna beräkningar och SCB

Ett antal förvandlingsnummer

Det möjlighetsdrivna nyföretagandet varierar från år till år och vi har även visat att vissa kommuner helt enkelt inte har samma förutsättningar att öka nyföretagandet lika mycket som andra. En kommun med ett högt företagande från början har större förutsättningar till ett högre möjlighetsdrivet nyföretagande än en kommun med ett relativt lågt företagande. Men det finns undantag. Vi avslutar denna rapport med ett antal kommuner där vi tycks oss ha sett en uppåtgående trend i det möjlighetsdrivna företagandet. De har alltså lyft sig en nivå och sedan även lyckats stanna kvar på denna nivå. En stor del av detta material har inhämtats från näringslivschefen eller näringslivsutvecklaren i respektive kommun där de har fått uppge vad de har för tankar och idéer om vad utvecklingen kan ha berott på.

Sjöbo

Sjöbo är en förortskommun i Skåne som haft tre tunga företagsflyttar under de senaste åren. Detta bemöttes av lokala banker, arbetsförmedlingen och LRF genom att satsa på nyföretagandet. Det har

Kreicbergs

UTREDNING & OPINION

även under tidsperioden invigts ett Nyföretagarcentrum i kommunen som gjort det lättare för kommuninvånarna att få rådgivning på ett mer personligt plan än vad som tidigare kunde erbjudas.

Sjöbo har även en relativt stor byggsektor där trenden mot att anlita underleverantörer istället för att anställa personal har gynnat det möjlighetsdrivna nyföretagandet.

Sjöbo har tradition av ett högt företagande överlag, men det möjlighetsdrivna nyföretagande låg tidigare klart lägre än vad det totala företagandet indikerade. Den situationen har nu ändrats och numera ligger nyföretagandet på en nivå som stämmer väl överrens med kommunens totala företagande.

Under perioden 2006-2008 låg andelen anställda som gick direkt till ett företagande i Sjöbo på 1,5 procent. Under den senaste treårsperioden som studerats, 2008-2011, låg andelen på 1,9 procent.

Torsås

Torsås är en varuproducerande kommun i Kalmar län. Kommunens största privata arbetsgivare flyttade tillverknings utomlands för några år sedan. Detta mötte kommunen med en hård satsning som kallades "Omstart Torsås". I detta låg nyföretagande med som en viktig komponent, vilket verkar ha gett effekt. Projektet är numera nedlagt, men har ersatts av ett intimt samarbete med Linnéuniversitet och det lokala näringslivet där man hoppas på spin-off effekter som leder till ett ytterligare ökat nyföretagande. Framtiden får utvisa om det räcker för att bibehålla den nya högre nivån på möjlighetsföretagandet.

I jämförelse med andra varuproducerande kommuner är Torsås en relativt företagsam kommun, det finns många företagare. Men det möjlighetsdrivna nyföretagandet har legat långt lägre än vad som skulle kunna förväntas givet detta. Trots ökningen på senare tid är det fortfarande en bit kvar till att nyföretagandet ligger på den nivå som det totala företagandet motiverar. Men det går åt rätt håll.

Under perioden 2006-2008 låg andelen anställda som gick direkt till ett företagande i Torsås på 1,1 procent. Under den senaste treårsperioden som studerats, 2008-2011, låg andelen på 1,3 procent. Det kan låta som en relativt liten ökning, men då bör nämnas att ökningen främst ägde rum under 2009-11. Under dessa år var det 1,5 procent av de anställda som startade företag.

Älvdalen

Älvdalen är en turist- och besöksnäringkommun i Dalarna. I kontakter med Älvdalen har bland annat projektet W7 nämnts som en bidragande orsak till utvecklingen. Det är ett samarbete mellan sju kommuner i Dalarna: Leksand, Malung, Mora, Orsa, Rättvik, Vansbro och Älvdalen. Men det är i just Älvdalen som de projektansvariga finns. Dessutom har tillgängligheten på företagsrådgivningen blivit bättre då denna funktion har bytt lokaler. Älvdalen är en stor kommun och det tar sin tid att åka från ett håll till det andra. Flytten av lokaler har gjort avstånden mindre för större delen av kommunbefolkningen.<sccecccf

Kreicbergs

UTREDNING & OPINION

Älvdalen har i jämförelse med andra turism- och besöksnäringkommuner ett relativt litet företagande överlag (även om det är högre än riksgenomsnittet). Men det möjlighetsdrivna nyföretagandet har legat långt över den nivå som skulle kunna förväntas med tanke på detta. Den senaste tidens ökning har gjort detta gap ännu större. Älvdalen är ett bevis på att det går att öka nyföretagandet långt över den gräns som den totala företagsamheten sätter.

Under perioden 2006-2008 låg andelen anställda som gick direkt till ett företagande i Älvdalen på 1,1 procent. Under den senaste treårsperioden som studerats, 2008-2011, låg andelen på 1,6 procent.

Pajala

Pajala är en glesbygdskommun i Norrbottens län. Kommunens näringslivsprojekt ägs av såväl det privata näringslivet som kommunen. Projektet syftar bland annat till att få ett mer differentierat näringsliv.

I likhet med många andra glesbygdskommuner har Pajala ett högt möjlighetsföretagande. Framförallt under de senaste åren har denna typ av nyföretagande ökat. Pajalas möjlighetsföretagande har säkert gynnats av den tilltagande gruvindustrin i området. Avbefolkningen i Pajala har avtagit under tidsperioden och under 2012 uppvisade kommunen till och med en marginell befolkningsökning.

Även om Pajala är en kommun med en högre andel företagare än riksgenomsnittet ligger deras möjlighetsdrivna nyföretagande för närvarande betydligt över nivån som skulle kunna förväntas.

Under perioden 2006-2008 låg andelen anställda som gick direkt till ett företagande i Pajala på 1,7 procent. Under den senaste treårsperioden som studerats, 2008-2011, låg andelen på 2,1 procent.

Sorsele

Sorsele är en glesbygdskommun i Västerbotten. De har också haft en gruvexpansion i området under tidsperioden. Men en gruva lades ned i regionen under 2012 och framtiden får utvisa om den högre nivån på möjlighetsföretagande kan bibehållas i kommunen. Enligt kommunen är gruvexpansionen endast marginellt delaktig i den senaste tidens ökning av det möjlighetsdrivna nyföretagandet. En bransch som man hoppas mycket på är olika typer av testverksamheter (bilar, däck och teknisk utrustning). En bransch som har nämnts av ett antal norrlandskommuner som en tillväxtbransch.

Men Sorsele kommun pekar även på att de för cirka fem år sedan gick ifrån fysiska starta eget – kurser till webbaserade kurser. Det gör att befolkningen inte längre behöver vänta på att en kurs ska bli fullbelagd utan kan genomföra kursen när som helst. Detta förfarande kan antas ha en större positiv effekt i glesbygdskommuner där elevunderlaget till sådana kurser är begränsad. Det kan ta ett bra tag innan en kurs där man måste vara närvarande blir fullbokad. Och när den kursen är avklarad dröjer det länge innan en ny kurs kan starta. Denna typ av start eget -kurser har spritt sig vidare och används numera av flera kommuner i regionen.

Sorsele är överlag en mycket företagsam kommun med många företagare. Däremot har det möjlighetsdrivna nyföretagandet legat lägre än vad som skulle kunna förväntas. Men i och med ökningen under de senaste åren ligger de bägge mer eller mindre i fas med varandra.

Under perioden 2006-2008 låg andelen anställda som gick direkt till ett företagande i Sorsele på 1,5 procent. Under den senaste treårsperioden som studerats, 2008-2011, låg andelen på 2,0 procent.

Övertorneå

Övertorneå är en glesbygdskommun i Norrbotten. Kommunen gränsar till Pajala och har därigenom givetvis också gynnats av gruvexpansionen. Men även IKEA-etableringen i grannkommunen Haparanda har säkert haft betydelse för den positiva utvecklingen av det möjlighetsdrivna företagandet. De offentligt anställda i kommunen har dessutom fått stöd och uppmuntran till att starta eget.

I likhet med många glesbygdskommuner är även Övertorneå en mycket företagsam kommun. Här finns många företagare i relation till populationen. Även det möjlighetsdrivna företagandet är högt. Det är till och med betydligt högre än vad som skulle kunna förväntas utifrån det relativt utvecklade företagandet som redan finns i kommunen. Det är framförallt under de senaste åren som Övertorneås möjlighetsdrivna nyföretagande verkligen tagit fart.

Under perioden 2006-2008 låg andelen anställda som gick direkt till ett företagande i Övertorneå på 1,1 procent. Under den senaste treårsperioden som studerats, 2008-2011, låg andelen på 2,5 procent.

Sammanfattning

Det görs många insatser på lokal nivå för att öka nyföretagandet. Det handlar om insatser i skolan, rådgivning och effektivare ärendehantering. Samtidigt är det svårt att utvärdera insatserna. Ett högt nyföretagande kan bero på att arbetslösheten är hög i en kommun och invånarna har inget annat val än att starta företag.

I denna rapport har vi därför enbart studerat skillnaderna det möjlighetsdrivna nyföretagandet. Vi har analyserat hur stor del av de sysselsatta som väljer att starta företag. Här finns det stora skillnader. Det är upp till fem gånger vanligare att anställda lämnar sina jobb i toppkommunerna jämfört med bottenkommunerna.

Samtidigt visar analysen att inte heller en analys av enbart möjlighetsdrivet företagande räcker för att dra slutsatser om hur satsningarna på nyföretagande lyckas. Kommunernas struktur skiljer sig avsevärt från varandra vilket påverkar resultaten. Bland annat visar det sig att förekomsten av företagande idag är avgörande för morgondagens nyföretagande. Det är inte rimligt att förvänta sig ett högt nyföretagande i kommuner med få existerande företag.

En utvärdering av nyföretagande måste därför ta hänsyn till den existerande företagsstocken. Samtidigt finns det säkerligen andra faktorer som måste beaktas. En slutsats från denna rapport är att det går att utveckla metoder för att bedöma nyföretagandet på lokal nivå på ett betydligt mer kvalificerat sätt.

Vi har även intervjuat företrädare för kommuner som höjt sitt möjlighetsbaserade företagande på senare år. Det verkar inte finna någon speciell unik metod bakom dessa förvandlingsnummer. Men i dessa kommuner har de arbetat för att göra processen för att starta företag enklare och mer tidseffektiv. Många gånger vittnar näringslivscheferna också om att det funnits ett brett politiskt stöd för insatserna.