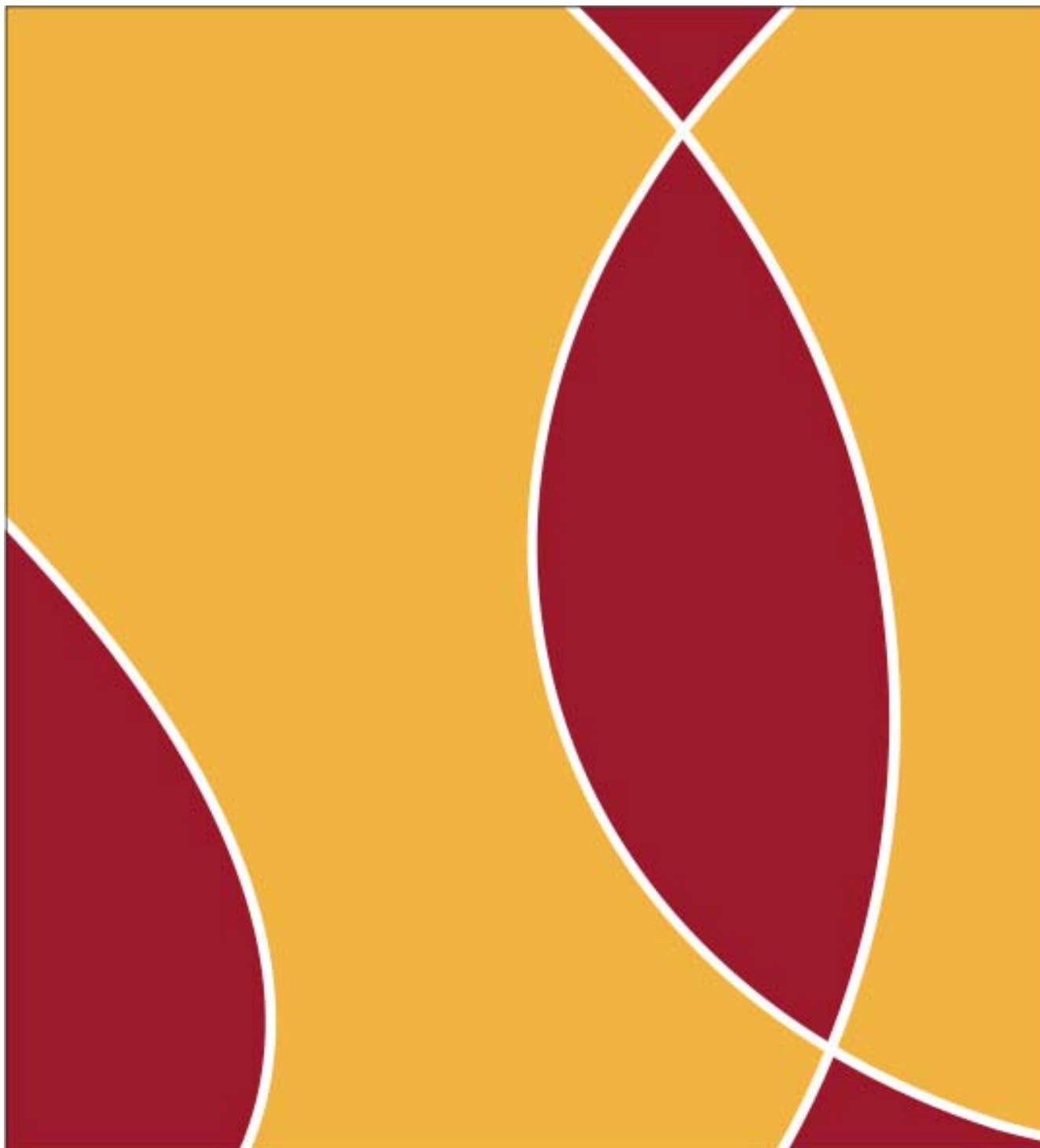


Rökfri arbetstid på agendan i Sveriges kommuner

Resultat från enkätundersökning 2009





Sveriges Kommuner och Landsting

118 82 Stockholm. • *Besök* Hornsgatan 20

Tfn 08-452 70 00. • *Fax* 08-452 70 50 • info@skl.se • www.skl.se

Upplysningar om rapportens innehåll lämnas av:

Ingvor Bjugård 08 - 452 7712

Christin N Granberg 08 - 452 7630

Sveriges Kommuner och Landsting

118 82 Stockholm, *Besök*: Hornsgatan 20

Tfn: växel 08-452 70 00, *Fax*: 08-452 70 50

info@skl.se, www.skl.se

Innehåll

Innehåll	3
Inledning	4
Rökfri arbetstid – ett strategiskt beslut.....	4
Kommunens tobaksförebyggande arbete.....	4
Tobak eller hälsa.....	5
Resultat 2009	6
På agendan - rökfri arbetstid i kommunen.....	6
Policy	7
Miljö.....	7
Personal rökning	7
Avvänningsstöd rökning personal	8
Brukare rökning.....	8
Uppföljning.....	9
Bilagor	10

Inledning

Sveriges Kommuner och Landsting genomförde våren 2009 en enkät om arbetet med rökfri arbetstid. Enkäten möjliggör en uppföljning av den lägespresentation om hur Sveriges kommuner jobbar med tobaksprevention hos den egna personalen som presenterades 2007.

Rökfri arbetstid – ett strategiskt beslut

Ett starkt skäl att jobba för en rökfri arbetstid är att medarbetarna är den viktigaste tillgången på varje arbetsplats. En arbetsgivare som erbjuder stöd för rökfrihet och rökavvänjning är hälsomedveten och kan erbjuda en fräschare arbetsmiljö. Kommuninvånare utsetts inte heller ofrivilligt för tobaksrök när medarbetare är rökfria under sin arbetstid. Dessutom får verksamheten och den enskilde medarbetaren en bättre ekonomi.

Rökfri arbetstid innebär att ingen utsätts för tobaksrök på sitt arbete. Det betyder att tobaksröken försvinner och att arbetstiden är rökfri, dvs. den tid man arbetar eller har paus. Lunchen räknas inte in i arbetstiden och är därmed undantagen.

Rökning är orsaken till en del sjukdomar och till förtida död. Även exponering för passiv tobaksrök är skadligt för hälsan. Arbetsgivare kan värna om medarbetarnas hälsa genom att erbjuda rökfria miljöer och aktivt möjliggöra och underlätta för ett rökfritt liv. Tre av fyra rökare vill sluta röka. Dessa medarbetare som vill sluta röka har nytta av en stödjande arbetsmiljö med en rökfri policy och avvänjningsstöd.

Som arbetsgivare är bidrag till avvänjningsstöd en liten kostnad i relation till vad varje rökare ger för genomsnittlig merkostnad per år. Statens Folkhälsoinstitut uppger att den totala kostnaden för arbetsgivare per rökare är mellan 27 000 – 36 000 kronor per år på en högre sjukfrånvaro och rökpauser.

Genom att alltfler medarbetare – rökare och icke-rökare - genom en rökfri arbetsplatspolicy varken luktar rök eller utsätter någon för passiv tobaksrök blir kommunen en förebild för kommuninvånarna. Kommuninvånare som i sin vardag tar del av kommunal service möts av en helt rökfri miljö.

Kommunens tobaksförebyggande arbete

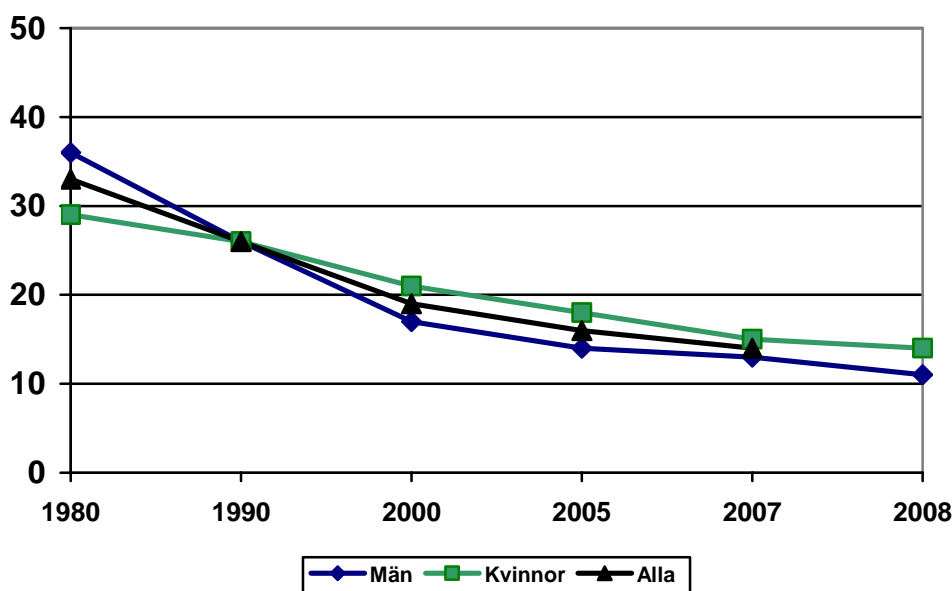
Bredd, samordning och långsiktighet gör det lokala tobaksförebyggande arbetet mer effektivt. Att utarbeta en tobakspolicy för kommunen kan hjälpa till att skapa dessa positiva förutsättningar. Det är samtidigt viktigt att utarbetandet av policyn engagerar så många aktörer som möjligt och att processen får ta tid. En policy om

tobaksprevention sammanför ofta praxis och kan beröra befolkningsperspektivet och verksamhetsansvaret. Kommunen har också ett tillsynsansvar enligt tobakslagen över rökfria miljöer och olaglig tobaksförsäljning.

Tobak eller hälsa

Den som börjar röka i tonåren har tre gånger större risk än andra att dö en för tidig död redan mellan 35 och 69 år. I högre åldrar är risken dubbelt så stor som för icke rökaren. Med alla åldersgrupper medräknade avlider varannan rökare som debuterat i tonåren av sin rökning. Många av de tusentals kemiska ämnen som bildas när cigaretter brinner har kända skadeeffekter på människan, de når alla delar av kroppen i farligt höga doser. Några exempel ur den långa lista över sjukdomar som orsakas av tobaksröken: kärlkramp i benen, cancer i urinblåsan, kronisk bronkit, lungcancer, åderförkalkning, stroke i hjärnan, hjärtinfarkt, magsår, benskörhet.

Dagligrökningen minskar bland befolkningen. En sammanställning från den nationella Folkälsoenkäten (2004-2007) visar tydliga skillnader i svenskarnas levnadsvanor. Andelen rökare bland män är minst i Västerbotten och bland kvinnor i Kalmar län. Det är en spridning av andelen dagligrökare i olika grupper i samhället. Skillnaden ligger på mellan 8,5% - 23% för män och 9%-28% för kvinnor. Kommunerna har 826 900 anställda, det betyder ca 125 000 dagligrökare.



Figur 1: Dagligrökning kvinnor och män källa SCB

Resultat 2009

På agendan - rökfri arbetstid i kommunen

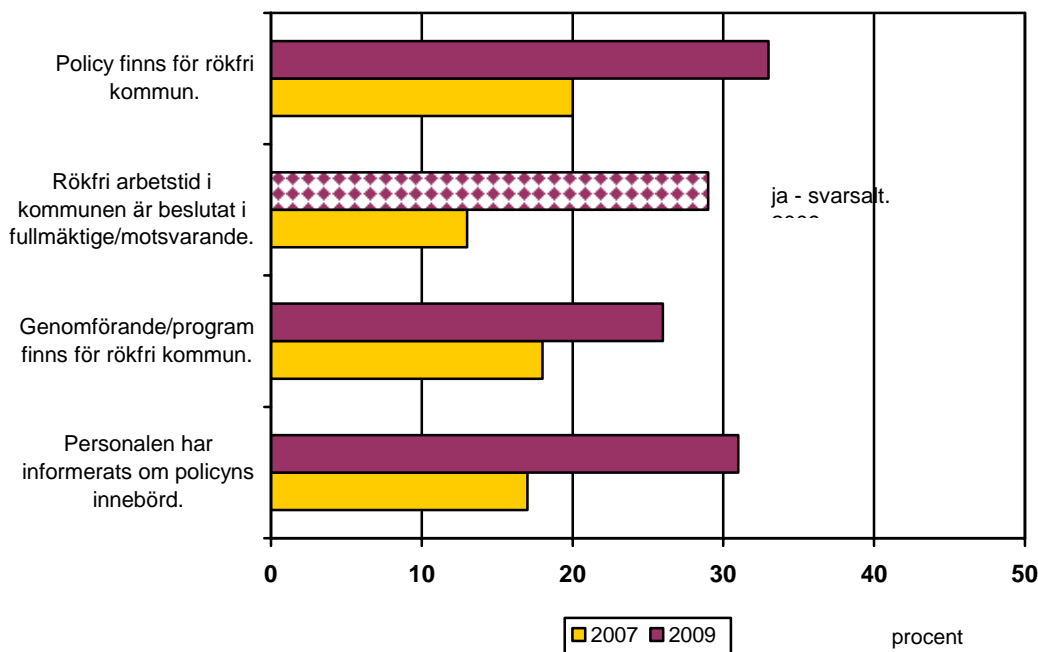
I mars 2009 skickades en enkät om rökfri arbetstid i kommunerna ut till samtliga kommuners personalchefer. Det är 76 procent av kommunerna (220 av 290) som besvarat enkäten. Enkäten är en uppföljning från undersökningen 2007.

Syftet med enkäten är att spegla i vilken omfattning Sveriges kommuner har valt att genomföra rökfri arbetstid. Frågorna representerar WHO:s identifierade framgångsfaktorer för att uppnå rökfri arbetstid. Fokus är att se hur långt kommunerna kommit i genomförande processen. Enkäten utgår från svarsalternativen: inte alls genomfört, genomfört till mindre än hälften, genomfört till mer än hälften, helt genomfört. På några av frågorna är svaren ja eller nej. (se bilaga)

Samtliga svar redovisas för kategorin helt genomfört där inte annat anges.

Policy

Rökfri arbetstid i kommunen är beslutat i fullmäktige/motsvarande i 64 kommuner (29 procent). Det är 41 fler kommuner jämfört med 2007 års undersökning. I 25 procent av kommunerna gäller policy också förtroendevalda. Policyn omfattar också rökfri tobak (snus) hos 8 procent av de svarande kommunerna. .



Figur 2: Policy - Rökfri arbetstid i kommunen (På frågan om rökfri arbetstid i kommunen är beslutat i fullmäktige/motsvarande var svarsalternativen i 2009 års enkät ja eller nej.)

Miljö

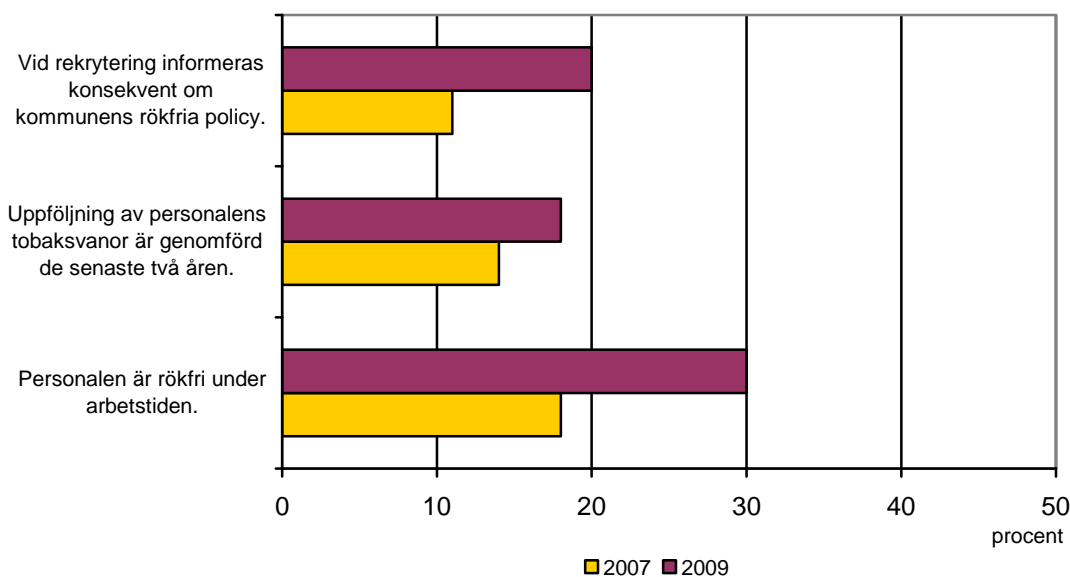
Redan i enkäten 2007 var det frågorna inom miljöområdet som hade högst uppfyllandegrad. Nästan 80 procent av kommunerna har inga rökrum och i drygt 60 procent finns inga klagomål över störande tobaksrök inom kommunens verksamheter. I enkät från Statens folkhälsoinstitut 2008 är det 19 % av männen och 15 % av kvinnorna som uppger att de utsattes för miljötobaksrök. En minskning från 2004 då andelarna var 31% respektive 23%. En förklaring till denna minskning är förbudet att röka i offentlig miljö som trädde i kraft sommaren 2005.

Personal rökning

Enkäten redovisar att personalen är rökfri under arbetstiden i 32 kommuner (15 procent). Det är en ökning med 12 kommuner sedan 2007. Ytterligare 33 kommu-

ner anger att policyn är genomförd i nästan alla verksamheter. 5 kommuner uppger att personalen är tobaksfri/snusfri under arbetstiden.

Vid rekrytering informerar 22 kommuner konsekvent om kommunens rökfria policy, nästan en fördubbling sedan 2007. 23 kommuner har de senaste två åren gjort en uppföljning av personalens tobaksvanor.



Figur 3: Personal rökfri under arbetstid

Avvänjningsstöd rökning personal

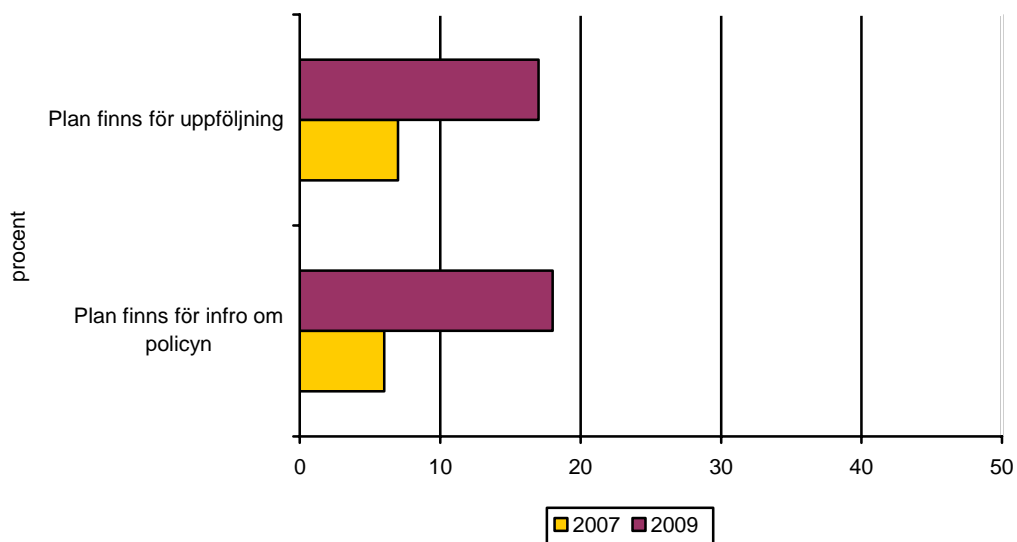
Stöd för dem som vill avsluta sitt tobaksbruk innefattar också snusslutarstöd hos 31 procent av kommunerna 2009. Det är 74 kommuner (34 procent) som har riktlinjer för personalens villkor i samband med avvänjningsstöd (t.ex stöd på arbetstid, subvention av avvänjningsläkemedel), en ökning med ca 10 procent. Knappt hälften av kommunerna uppger att resurserna är tillräckliga.

Brukare rökning

Att personal får utbildning i bemötande av brukare som är rökare är helt genomförd hos 18 kommuner, en ökning från 7 kommuner i 2007 års undersökning. När brukare har behov av avvänjningsstöd finns rutiner för detta hos 19 kommuner. Ingen större skillnad från 2007 års undersökning då det var 20 kommuner som hade sådana rutiner.

Uppföljning

Arton kommuner hade en plan för hur policyn skulle introduceras (sju år 2007) och tjugotre (tolv år 2007) hur den skulle följas upp.



Figur 4:Uppföljning - Rökfri arbetstid i kommunen

Bilagor

Lista kommuner där:

- Rökfri arbetstid är beslutat i fullmäktige/motsvarande
- Personalen är rökfri under arbetstid
- Personalen får utbildning i bemötande av brukare som är rökare

Rökfri arbetstid i kommunerna – ett strategiskt beslut 2007

Brev till Till personalchefer i kommunerna 2009

Enkät - rökfri arbetstid i kommunen på agendan 2009

**Rökfri arbetstid är beslutat i fullmäktige/motsvarande
64 kommuner 2009: (Svarsalternativ ja/nej) (23 kommuner 2007)**

Alvesta kommun	Mora kommun
Avesta kommun	Mullsjö kommun
Bodens kommun	Munkfors kommun
Bollnäs kommun	Mölndals stad
Borlänge kommun	Mönsterås kommun
Bromölla kommun	Norrköpings kommun
Degerfors kommun	Nybro kommun
Dorotea kommun	Nykvarns kommun
Emmaboda kommun	Nyköpings kommun
Falkenbergs kommun	Orsa kommun
Falu kommun	Ovanåkers kommun
Forshaga kommun	Rättviks kommun
Grums kommun	Sjöbo kommun
Halmstads kommun	Skinnskattebergs kommun
Helsingborgs stad	Sollefteå kommun
Håbo kommun	Sorsele kommun
Hällefors kommun	Surahammars kommun
Höganäs kommun	Svalövs kommun
Hörby kommun	Svenljunga kommun
Hörs kommun	Tanums kommun
Karlshamns kommun	Tranås kommun
Karlskoga kommun	Trelleborgs kommun
Knivsta kommun	Tyresö kommun
Kramfors kommun	Uddevalla kommun
Kristinehamns kommun	Umeå kommun
Kungälv kommun	Vaggeryds kommun
Leksands kommun	Värnamo kommun
Lerums kommun	Ydre kommun
Linköpings kommun	Ånge kommun
Ljusnarsbergs kommun	Örnsköldsviks kommun
Lysekils kommun	Östersunds kommun
Malung-Sälens kommun	Östhammars kommun

Personalen är rökfri under arbetstid**32 kommuner 2009** (20 kommuner 2007)**Helt genomfört**

Vaggeryds kommun

Skara kommun

Lilla Edets kommun

Lysekils kommun

Forshaga kommun

Uddevalla kommun

Kramfors kommun

Mullsjö kommun

Emmaboda kommun

Mönsterås kommun

Leksands kommun

Knivsta kommun

Norrköpings kommun

Åtvidabergs kommun

Lerums kommun

Karlshamns kommun

Ydre kommun

Håbo kommun

Västerås stad

Hudiksvalls kommun

Tyresö kommun

Grums kommun

Värnamo kommun

Skinnskattebergs kommun

Munkfors kommun

Ånge kommun

Östhammars kommun

Nykvarns kommun

Göteborgs stad

Alvesta kommun

Halmstads kommun

Svenljunga kommun

Genomfört till mer än hälften 2009 i 32 kommuner (20 kommuner 2007)*reviderat tabell december 2009***Personalen får utbildning i bemötande av brukare som är rökare****13 kommuner 2009** (7 kommuner 2007)**Helt genomfört**

Lysekils kommun

Uddevalla kommun

Mullsjö kommun

Mönsterås kommun

Vallentuna kommun

Örnsköldsviks kommun

Luleå kommun

Grums kommun

Eskilstuna kommun

Östhammars kommun

Uppsala kommun

Partille kommun

Jönköpings kommun

Rökfri arbetstid i kommunerna – ett strategiskt beslut som SKLs Arbetsmiljöråd uppmantrade kommunerna till år 2007

Varför rökfri arbetstid?

Ett starkt skäl att jobba för en rökfri arbetstid är att medarbetarna är den viktigaste tillgången på varje arbetsplats. Ingen medborgare ska heller ofrivilligt utsättas för tobaksrök. Alla uppskattar en hälsomedveten och framsynt verksamhet, fräschare arbetsmiljö, bättre ekonomi för individ och företag.

Alla som röker skadas av sin rökning och rökningen har effekt på i stort sett alla kroppens organsystem. Miljötobaksröken har samma verkan och påverkar förutom rökaren också personer som vistas i utrymmen med tobaksrök. Varannan rökare dör i förtid av sin rökning och förlorar i genomsnitt 7–8 år av sin förväntade livstid. Undersökningar visar också att rökare har fler sjukskrivningsdagar än ickerökare.

I Sverige idag är 14 procent av männen och 19 procent av kvinnorna dagligrökare. Bland kommunalt anställda finns grupper med betydligt högre andel rökare. Kommunerna har en viktig folkhälsouppgift genom att bidra till att minska rökningen också i dessa grupper. Av de ca 720 000 anställda i Sveriges kommuner röker drygt 120 000 personer dagligen. Olika undersökningar visar att mellan 70 och 85 procent av dem som röker vill sluta. Att sluta röka är ett personligt beslut som ingen arbetsgivare kan påtvinga någon. Arbetsgivaren kan däremot möjliggöra och underlätta ett rökfritt liv.

Vad innebär rökfri arbetstid?

Rökfri arbetstid innebär att ingen utsätts för tobaksrök på sitt arbete. Tobakslagen säger att varje arbetsplats ska arbeta aktivt för att minimera risken för passiv rökning. Det betyder att miljötobaksröken försvinner och att arbetstiden är rökfri, dvs den tid man arbetar eller har paus. Lunchen räknas inte in i arbetstiden och är därmed undantagen. Rökning betraktas allt mer som en utomhusaktivitet. Rökfri arbetstid är ett led i folkhälsoarbetet och omfattar alla anställda och förtroendevalda.

Steg på väg mot en rökfri arbetstid

Lärdomar från internationell tobaksprevention och arbetet med rökfritt landsting i Sverige visar att det finns ett antal tydliga framgångsfaktorer i arbetet med rökfri arbetstid. Fokus ligger på den rökfria miljön, det ska vara lätt att ta ett beslut att bli rökfri och svårt att börja röka. Att arbeta med tobaksprevention är ett långsiktigt arbete och en del av de ordinarie arbetsprocesserna. En nyckelfaktor är en policy, politiskt förankrad, som har processats fram av arbetsgivare, medarbetare och fackliga representanter. Viktiga inslag är tillgång till rökfria miljöer, information om policyn, regelbunden feedback och uppmantran samt adekvat rökslutarstöd.

Mer information

Så gott som alla landsting har ett övergripande politiskt beslut om tobaksprevention där en rökfri arbetstid är en självklar del. Många kommuner är också redan på väg och en bra start för att få mer kunskap och inspiration är att besöka www.suntliv.nu

Kommunernas och landstingens



ARBETSMILJÖRÅD

Till personalchefer i kommunerna

Rökfri arbetstid i kommunen på agendan 2009

Våren 2007 skickade Kommunernas och Landstingens Arbetsmiljöråd, AMR, ut en enkät till samtliga kommuner för att skapa en bild av arbetet med rökfri arbetstid i kommunerna. Det har hänt mycket på dessa två år och nu är det dags att göra en uppföljning. Syftet med enkäten är att spegla i vilken omfattning Sveriges kommuner har valt att genomföra rökfri arbetstid. Frågorna representerar WHO:s identifierade framgångsfaktorer för att uppnå rökfri arbetstid. Fokus är att se hur långt kommunerna kommit i genomförande processen.

Förhoppningen är samtidigt att få ta del av din kommuns goda exempel på policy och framgångsfaktorer för rökfri arbetstid och rökfri kommun.

Resultaten av enkäten kommer att presenteras på vår hemsida senare i vår. Här kan du också hitta rapporten "Med fokus på rökfri arbetstid i Sveriges kommuner 2007".

Önskar du ta del av:

information om Kommunernas och Landstingens Arbetsmiljöråd, se här: www.skl.se/amr

dokumentet "Rökfri arbetstid i kommunerna – ett strategiskt beslut", se här: www.skl.se/rokfriarbetstid

För eventuella frågor eller funderingar, hör av dig till:

Ingvor Bjugård

Sektionen för hälsa och jämställdhet

e-post: ingvor.bjugard@skl.se

mobil: 070-319 7712

Christin N. Granberg

Arbetslivssektionen

e-post: christin.n.granberg@skl.se

mobil: 070-319 7630

Med vänlig hälsning

Boel Callermo

Ordförande AMR

Kommunernas och landstingens arbetsmiljöråd (AMR) ska stödja integration mellan verksamhet, arbetsmiljö och samverkan. Avsikten är att genom samverkan mellan de centrala parterna stödja ett förebyggande och processinriktat arbetsmiljöarbete på lokal nivå.

Rådet utgörs av representanter från arbetsgivarorganisationerna Svenska Kommun- och Landstingsförbunden samt de fackliga organisationerna: Svenska Kommunalarbetarförbundet, OFR Allmän Kommunal verksamhet, OFR Hälso- och sjukvård, Lärarförbundets och Lärarnas Riksförbunds samverkansråd, Akademikeralliansen och Sveriges läkarförbund. För mer information om AMR, se www.skl.se

Enkät - rökfri arbetstid på agendan i kommunen 2009

Svarsalternativ:	0 = stämmer ej, inte alls genomfört	3 = stämmer helt, helt genomfört
Sätt en markering i den ruta som bäst motsvarar din kommun	1 = genomfört till mindre än hälften 2 = genomfört till mer än hälften	4 = ej tillämbart

	0	1	2	3	4
1. Policy					
a) Rökfri arbetstid i kommunen är beslutat i fullmäktige/motsvarande. <input type="checkbox"/> Ja <input type="checkbox"/> Nej					
b) Policy för Rökfri kommun finns.					
c) Genomförandeplan/program för Rökfri kommun finns.					
d) Personal har informerats om policyns innebörd.					
e) Policyn omfattar också rökfri tobak (snus) <input type="checkbox"/> Ja <input type="checkbox"/> Nej					
f) Policyn gäller även förtroendevalda <input type="checkbox"/> Ja <input type="checkbox"/> Nej					
2. Miljö					
a) Särskilda platser för rökning utomhus är tydligt markerade.					
b) Det finns inga rökrum inomhus där kommunen har sin verksamhet.					
c) Försäljning av tobaksvaror förekommer inte i lokaler där kommunen har verksamhet.					
d) Klagomål över störande tobaksrök inom kommunernas verksamheter förekommer inte. <input type="checkbox"/> Ja <input type="checkbox"/> Nej					
3. Personal - rökning					
a) Vid rekrytering informeras konsekvent om kommunens rökfria policy.					
b) Tobaksfrågan tas konsekvent upp i utvecklingssamtal.					
c) Uppföljning av personalens tobaksvanor är genomförd de senaste två åren.					
d) Personalen är rökfri under arbetstiden.					
e) Personalen är tobaksfri/snusfri under arbetstiden					
4. Avvänjningsstöd rökning					
a) Resurser är adekvata för personalens behov av avvänjningsstöd.					
b) Riktlinjer finns för personalens villkor i samband med avvänjningsstöd. (t ex stöd på arbetstid, subvention av avvänjningsläkemedel).					
c) Avvänjningsstöd innefattar även rökfri tobak. (snus) <input type="checkbox"/> Ja <input type="checkbox"/> Nej					
5. Brukare - rökning					
a) Personalen får utbildning i bemötandet av brukaren som är rökare.					
b) Det finns rutiner för vart man vänder sig när brukaren har behov av avvänjningsstöd.					
6. Uppföljning					
a) Plan finns för kontinuerlig information/utbildning om policyn.					
b) Plan finns för regelbunden uppföljning av kommunens policy.					
Öppna frågor:					
7.	Vilka faktorer är viktiga för att ge framgång i arbetet med rökfri arbetstid i din kommun?				
8.	Det här vill jag tillägga om rökfri/ tobaksfri kommun:				
Namn: Kontaktuppgifter:					
9.	Jag bifogar också policy, program, plan och eventuell utvärdering av Rökfri/Tobaksfri kommun.				<input type="checkbox"/>

