

Yrkesintroduktion – jobb och kompetensförsörjning

**Christina Ramm-Ericson, statssekreterare
Arbetsmarknadsdepartementet**

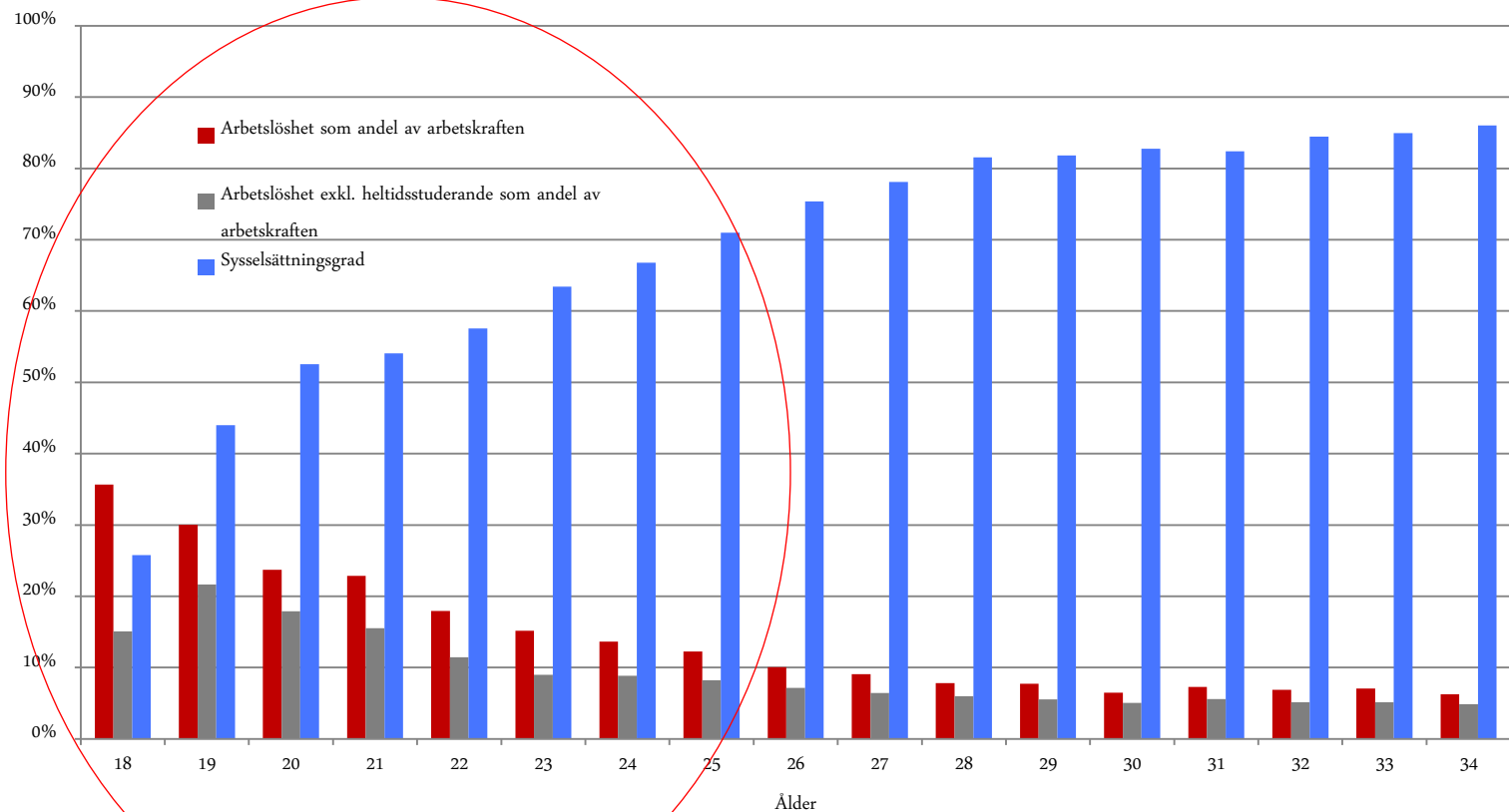
Utgångspunkter för trepartssamtalen

- Arbetsmarknadens funktionssätt är ett gemensamt ansvar för regeringen och parterna
- Ansvaret för lönebildningen ligger hos parterna
- Överenskommelser inom trepartssamtalen bygger på initiativ från parterna

⇒ Regeringen vill åstadkomma en varaktigt högre
sysselsättning och en lägre jämviktsarbetslöshet samt
bidra till arbetsgivarnas långsiktiga kompetensförsörjning

Ungas etablering på arbetsmarknaden

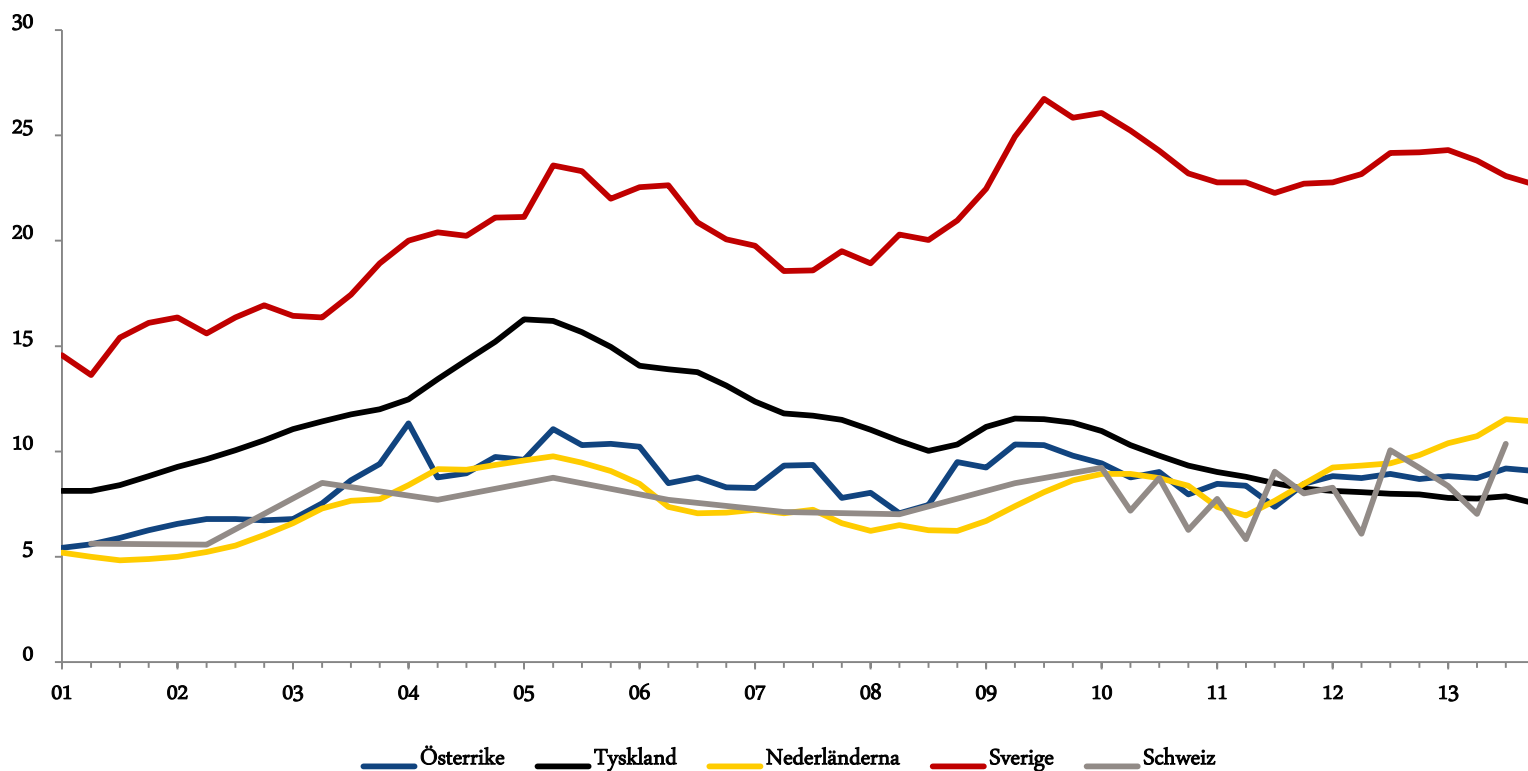
Arbetslöshet respektive sysselsättningsgrad för olika åldrar, 2013



Källa: OECD

Länder med lärlingssystem har lägre ungdomsarbetslöshet

Andel av arbetskraften, 15–24 år, säsongjusterat



Källa: Eurostat

Varför stöd till YI-anställningar?

En del unga har svårighet att etablera sig på arbetsmarknaden

- Svag koppling mellan utbildning och arbetsliv
- Höga kostnader/risk att anställa unga med svårbedömd produktivitet

Regeringen bedömer att yrkesintroduktionsavtal kan bidra till:

- att underlätta ungas övergång från utbildning till arbetsliv
- arbetsgivarnas långsiktiga kompetensförsörjning
- högre produktivitet genom utbildning/handledning

Villkor för stöd till YI-anställningar

- Anställning enligt kollektivavtal om YI
- Ungdom (15-24 år) som
 - saknar relevant yrkeserfarenhet, eller
 - är arbetslös (inskriven som arbetssökande vid Arbetsförmedlingen i 90 dagar under en period om 4 månader)
- Nyanställning på minst 6 månader
- Stöd utgår så länge anställningen varar, dock högst 12 månader
- Minst 15 % utbildning/handledning
- Lön motsvarande minst 75 % av ordinarie lägsta lön

Stöd för YI-anställning som utgår till arbetsgivaren

1. Lönesubvention

- Motsvarande en ordinarie arbetsgivaravgift (31,42 %)
- Kreditering görs på arbetsgivarens skattekonto

2. Ekonomiskt stöd för handledning

- Motsvarande 2 500 kr per anställd och månad
- Arbetsförmedlingen betalar ut stödet

Ansökan om stöd görs till Arbetsförmedlingen, och ska innehålla en utbildningsplan med information om

- utbildningens/handledningens innehåll, omfattning och mål
- vem hos arbetsgivaren som är handledare och har ansvar

Exempel på kostnad för arbetsgivare som anställer på YI, där tiden fördelas mellan arbete (75 %) och utbildning (25 %)

Lön till anställd enligt kollektivavtal	18 000
Arbetsgivarens lönekostnad enligt kollektivavtal <ul style="list-style-type: none">• $18\,000 * 1,1549 \approx 20\,800$ kronor	20 800
Lön per månad till anställd på YI där man arbetar 75% av en heltid <ul style="list-style-type: none">• $18\,000 * 0,75 = 13\,500$ kronor	13 500
Lönesubvention motsvarande en ordinarie arbetsgivaravgift <ul style="list-style-type: none">• $13\,500 * 0,3142 \approx 4\,200$ kronor• Så länge anställningen pågår eller högst 12 månader	4 200
Handledarstöd om 2 500 kronor per månad <ul style="list-style-type: none">• Så länge anställningen pågår eller högst 12 månader	2 500
Arbetsgivarens kostnad för anställning på YI vid 25% utbildning/handledning <ul style="list-style-type: none">• $13\,500 * 1,1549 - 4\,200 - 2\,500 \approx 8\,800$ kronor	8 800

YI-läget i kommunerna just nu

- **Ljungby kommun och Region Skåne först ut.**
- **21 ungdomar anställda inom Socialförvaltningen i Ljungby kommun (annons på Arbetsförmedlingen gav över 70 sökande).**
- **14 ungdomar anställda i Region Skåne.**

Här finns mer information

- Information om YI-anställningar finns samlad på www.arbetsformedlingen.se/arbetsgivare
- Där kan arbetsgivare enkelt räkna ut hur mycket de får i arbetsgivarstöd när de anställer en ungdom på YI-avtal.
- På arbetsförmedlingar runt om i landet samt hos kundtjänst 0771-416 416 finns fördjupad kompetens om YI.
- Ta kontakt med Kommunal och Arbetsförmedlingen för att diskutera ett upplägg.