

Beslut om bidrag till fristående huvudmän



Reglerna om bidrag och ersättningar

–**Skollagen** (SFS 2010:800)

I 2 kap finns en regel säger att kommunerna ska fördela resurser till skolväsendet efter barnens och elevernas olika förutsättningar och behov – och att rektor/förskolechef ska göra detsamma

–I kapitlen för respektive skolform finns regler för interkommunal ersättning och bidrag till fristående verksamheter

–**Skolförordningen** (SFS 2011:185)

I 14 kap. finns mer detaljerade bestämmelser om bidrag till fristående förskolor och grundskolor

–**Gymnasieförordningen** (SFS 2010:2039)

I 13 kap. finns mer detaljerade bestämmelser om bidrag till fristående gymnasieskolor

Likabehandlingsprincipen

- Innebär att bidraget ska beräknas efter samma grunder som kommunen tillämpar vid fördelning av resurser till den egna verksamheten av motsvarande slag.
- Alla kostnader som är förknippade med verksamheten ska ingå i bidraget.
- Det finns inte möjlighet att istället träffa överenskommelse om bidragets storlek (undantaget vissa av gymnasieskolans introduktionsprogram).

Bidraget ska baseras på budget

- Bidraget ska grunda sig på hemkommunens budget för det kommande budgetåret och beslutas före kalenderårets början.
- Om en kommun tillskjuter ytterligare resurser till den egna verksamheten under löpande budgetår, ska motsvarande resurser tilldelas de verksamheterna.
- En kommun som under löpande budgetår minskar ersättningen till verksamheter i sin egen regi kan minska bidragen till enskild verksamhet i motsvarande mån. Det är dock bara återstående utbetalningar under budgetåret som kan minskas.

Bidraget kan överklagas

- Fristående huvudmän kan överklaga kommunens bidragsbeslut (både grundbelopp och tilläggsbelopp) med s.k. förvaltningsbesvär.
- Det innebär att domstol vid en överklagan kan fastställa bidragets storlek.

Grundbeloppet

I det ska ingå ersättning för:

- Undervisning (omsorg och pedagogisk verksamhet för förskola och fritidshem)
- Lärverktyg (pedagogiskt material och utrustning för förskola och fritidshem)
- Elevhälsa
- Måltider
- Lokalkostnader (baserat på kommunens genomsnittskostnad eller i undantagsfall den fristående skolans faktiska kostnad)
- Administration (en schablon på tre procent, för pedagogisk omsorg en procent)
- Moms (en schablon på sex procent)

Tilläggsbelopp

- Det är bara fristående skolor som har lagstadgad rätt till tilläggsbelopp för elever som har ett omfattande behov av särskilt stöd (eller modersmålsundervisning, eller lovskola)
- Men regleringen har till stor del blivit styrande även för hur kommunen gör med den kommunala skolorna
- Ett tilläggsbelopp för särskilt stöd ska avse extraordinära stödåtgärder som är kopplade till en enskild elev.
- Kommunen behöver ha rutiner för ansökan, bedömning och utbetalning av tilläggsbelopp
- Handlar om att hitta en balans mellan hur mycket pengar som läggs i grundbeloppet hur mycket som behålls för ”sökbart” tilläggsbelopp
- Förtydligande från den 1 juli 2016 innebär att tilläggsbelopp även kan avse extraordinära stödåtgärder i själva undervisningen

Socioekonomisk viktning

- Kommunen ska fördela resurserna efter barnens och elevernas olika förutsättningar och behov (ny regel i skollagen sen 2014) och tillämpa likabehandlingsprincipen
- Det innebär att olika skolor får olika mycket pengar

Kommunens beslut om bidrag

- Kommunen ska senast i december fatta ett särskilt beslut om bidrag för kommande budgetår för varje fristående skolenhet i vilken kommunen har elever.
- Innehållet i de olika besluten kommer i flertalet fall att vara likalydande. Varje ärende ska dock ha ett eget diarienummer.
- Besluten ska vara skriftliga, ange tillämplig lagbestämmelse och vara försett med motivering. Motiveringen kan utgöras av ett beräkningsunderlag, gärna kompletterat med en förklarande text. Varje beslut ska förses med en underrättelse om hur man kan överklaga kommunens beslut, en s.k. överklagandeanvisning.
- Den fristående huvudmannen ska underrättas om beslutet. Underrättelsen om beslutet kan ske genom vanligt brev, genom delgivning eller på något annat sätt. Underrättelse kan även ske genom e-post.

Kompletterande information i bidragsbeslutet

- Det kan vara lämpligt att, utöver de formella krav som ställs på bidragsbeslutet, även ha med kommunens tillämpningsanvisningar i bidragsbeslutet. Det kan exempelvis handla om att:
 - Redogöra för vid vilka datum som kommunen tillämpar för att läsa av antalet inskrivna barn/elever. Det kan även finnas skäl att förtydliga att ett barn/en elev faktiskt måste gå i verksamheten för att bidrag ska utgå. Detta för att undvika dubbla utbetalningar om ett barn/en elev är felaktigt inskrivet på dubbla skolor/förskolor.
 - Redogöra för kommunens rutiner för hur eventuella felaktigheter i utbetalningarna hanteras, t.ex. att ett belopp kan återkallas om antalet barn/elever som den fristående huvudmannen uppger är felaktigt.

Överklagan av kommunens beslut

- Ett beslut överklagas skriftligt av den fristående huvudmannen.
- Kommunen prövar om skrivelsen kommit in i rätt tid, dvs. inom tre veckor från det att klaganden fick del av beslutet. Har skrivelsen kommit in för sent ska den avvisas.
- Om kommunen finner att beslutet är uppenbart oriktigt på grund av nya omständigheter ska kommunen ändra beslutet. Om kommunen ändrar beslutet så som klaganden begär förfaller överklagandet.
- Om kommunen inte finner anledning att ändra beslutet bör kommunen på lämpligt sätt notera sitt ställningstagande, så att förvaltningsrätten får besked om detta.
- Skrivelsen och övriga handlingar i ärendet ska överlämnas till förvaltningsrätten. När handlingarna överlämnas kan kommunen bifoga ett eget yttrande över överklagandet.

Kommunen måste kunna förklara hur bidraget beräknats

Skolförordningen 14 kap 10 § (motsvarande finns i Gymnasieförordningen 13 kap 10 §

- ”En kommun som lämnar bidrag för en elev i en fristående skola eller för ett barn i en fristående förskola eller i annan pedagogisk verksamhet med en enskild huvudman ska för den enskilda huvudmannen kunna redovisa hur bidraget har beräknats.
- Av redovisningen ska framgå beloppen för lokalkostnader, administration och mervärdesskatt. Om det inte finns särskilda skäl ska redovisningen även innehålla beloppen för övriga kostnadsslag var för sig.”

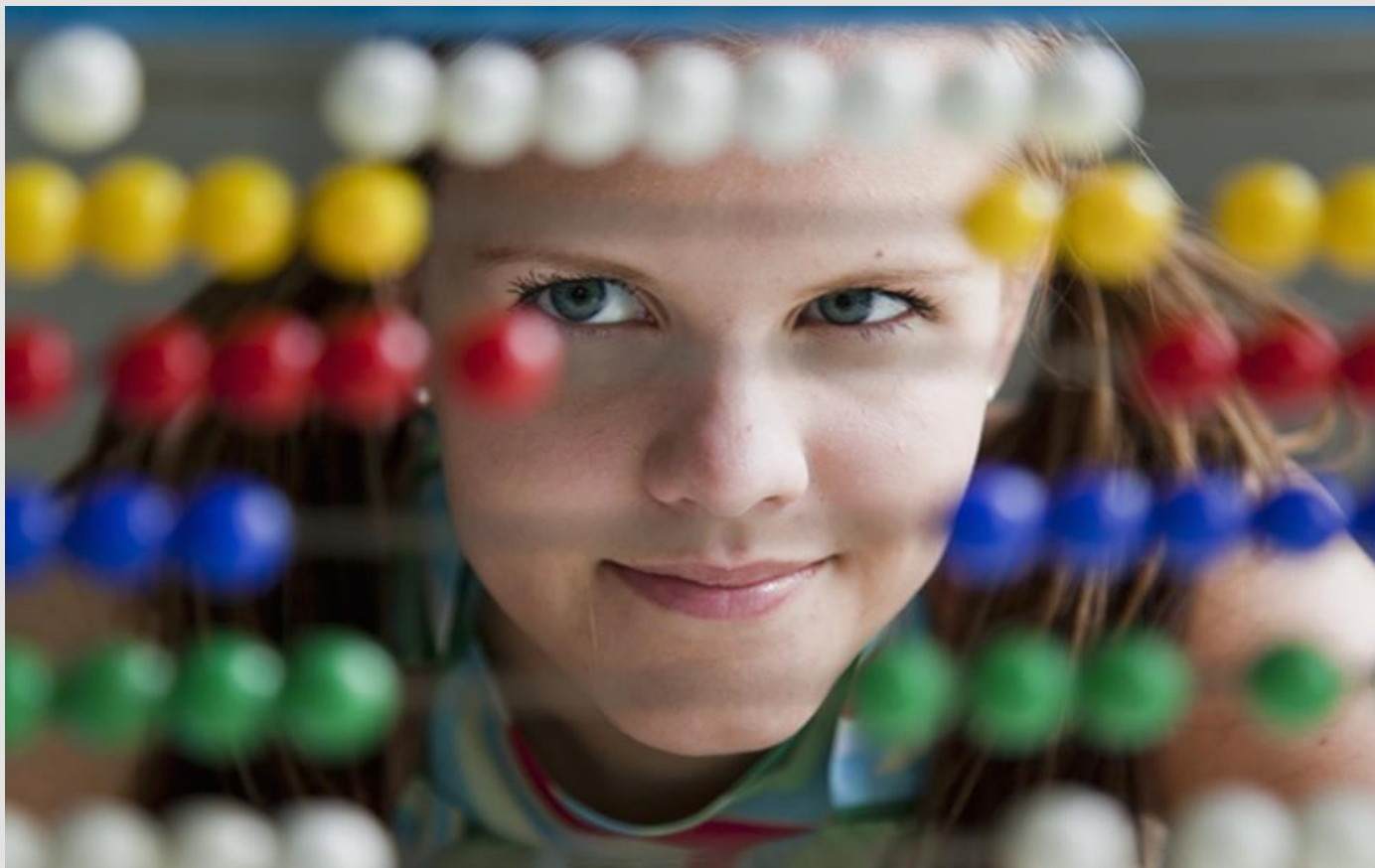
Hur visar kommunen att det är lika villkor?

- Utgångspunkten bör vara att den enskilde huvudmannen ska kunna bedöma om kommunen använt samma grunder som vid fördelning av resurser till de egna verksamheterna.
- Enligt SKL:s bedömning kan det göras genom en jämförelse av bidragsbeloppen till egen och enskild verksamhet, kompletterad med en beskrivning av beräkningsgrunderna, vad som ingår och vad som inte ingår.
- Eventuella skillnader ska kunna förklaras, t.ex. om kommunens enheter gratis kan nyttja kommungemensamma resurser såsom städning eller måltider medan motsvarande kostnader ingår i bidragen till enskilda huvudmän.
- Om kommunen använder sig av socioekonomisk fördelning bör en beskrivning av modellen bifogas.
- Förslagsvis redovisas även en sammanfattning av nämndens totala budget för att tydliggöra vilka resurser som finns utöver de som ingår i bidragsberäkningarna, t.ex. kostnader för myndighetsutövning, skolskjutsar och liknande övergripande kostnader.

SKL:s stödmaterial om bidragen

- Cirkulär 16:33 Ändrade regler om tilläggsbelopp
- Cirkulär 10:50 Komplettering av bidragsvillkor
- Cirkulär 09:75 Förvaltningsbesvär
- Cirkulär 09:41 Nya bidragsregler
- Frågor och svar
- Intressanta domar
- Allt finns på
- <http://skl.se/skolakulturfritid/skolaforskola/vagledningsvarp-avanligafragor/fristaendeskolorbidrag.205.html>

Utgå från barnen och eleverna!



Transparenta och jämförbara underlag!