

Avdelningen för digitalisering  
Kenneth Zetterberg

# Förvaltningsplan SSBTEK 2016

## Innehållsförteckning

<b>OM DETTA DOKUMENT</b> .....	<b>3</b>
ANVÄNDNING AV FÖRVALTNINGSPLANEN .....	3
<b>BEHOV UNDER 2016</b> .....	<b>3</b>
<b>OMFATTNING</b> .....	<b>5</b>
IT-LÖSNINGAR INOM OBJEKTET .....	5
FÖRVALTNINGSAKTIVITETER .....	5
AVGRÄNSNINGAR .....	6
BERÖRDA AFFÄRSPARTER .....	7
<b>MÅL</b> .....	<b>8</b>
ÖVERGRIPANDE MÅL .....	8
MÅL FÖR 2016 .....	8
<b>ORGANISATION</b> .....	<b>9</b>
<b>BUDGET</b> .....	<b>12</b>
<b>RELEASER/PRODUKTIONSSÄTTNINGAR (SERVICEFÖNSTER)</b> .....	<b>13</b>

## Revisionshistoria

Datum	Version	Beskrivning	Dokumentatör
2015-10-26	0.1	Första utkast	Kenneth Zetterberg
2015-11-04	0.2	Vidare utveckling	Kenneth Zetterberg
2015-11-20	0.3	Budget komplett	Kenneth Zetterberg
2015-12-03	0.4	Omskrivning av övergripande mål från utvecklingsplanen	Kenneth Zetterberg
2015-12-03	1.0	Godkänd och publicerad version	Kenneth Zetterberg

## Om detta dokument

Detta dokument beskriver hur tjänsten SSBTEK, sammansatt bastjänst för ekonomiskt bistånd, under budgetåret 2016 ska förvaltas och utvecklas. Dokumentet är framtaget av medlemmar i förvaltningsrådet på uppdrag av styrgruppen. Styrgruppen beslutar och godkänner dokumentet och därmed dess innebörd avseende mål, aktiviteter, budget och resurser.

## Användning av förvaltningsplanen

Förvaltningsplanen uppdateras årligen i samband med budgetarbetet enligt årshjulet beskrivet i kapitel Förvaltningsaktiviteter. Kontinuerliga förändringar av förvaltningsplanen görs efter godkännande av styrgruppen vid behov under året. Förvaltningsplanen tas fram i samarbete mellan anslutna kommuner och förvaltningsledning samt mellan informationslämnare, driftsleverantör och leverantörens förvaltningsledning för IT.

## Behov under 2016

All utveckling av ingående funktioner, system, tjänster

### Mer information från befintliga informationslämnare

De lokala processerna för ekonomiskt bistånd har behov av mer information från anslutna myndigheter. Tillgängligheten till informationen begränsas av olika juridiska frågeställningar som under förvaltningsperioden måste hanteras. Här finns konkret behov av mer information från Arbetsförmedlingen i form av aktivitetsplaner.

### Fler informationslämnare

Verksamheterna i kommunernas process har behov av information från fler informationslämnande myndigheter. Här ibland Migrationsverket, Transportstyrelsen och Polisen. För respektive myndighet måste en utredning genomföras i syfte att ta fram det konkreta behovet, det lag rättsliga möjligheterna och bästa IT-arkitekturella lösning.

### Breddning av användandet

Användningsområdet för tjänsten SSBTEK är av juridiska skäl begränsat till processen ekonomiskt bistånd. Inom det sociala sakområdet i kommunerna finns mer behov av den information som tjänsten förmedlar. Tjänstens användningsområde inom det sociala sakområdet behöver därför breddas. Nyttan och återanvändningen av den utvecklade tjänsten kan på detta ökas än mer.

För att öka servicegraden, kvaliteten och effektiviteten finns det flera kommuner som har önskemål om att använda informationen i SSBTEK och

koppla till ansöknings e-tjänster som vänder sig mot medborgare. Även Sambruks i e-tjänst eAnsökan-EkBist har detta önskemål. Den juridiska utredning som genomfördes i EIF-projektet medgav endast användning av informationen i handlägningsprocessen. De juridiska läget behöver därför utredas vidare.

#### **Utveckling av förvaltningsarbetet**

Tjänsten SSBTEK är den första samverkanstjänsten mellan myndigheter i sitt slag. Etableringen av förvaltningsobjektet lika så. Initialt etableras därför förvaltningsobjektet med resurser och ansvar kopplat till den organisatoriska Avdelningen för Digitalisering(Di) på SKL. Under förvaltningsperioden behöver drivning och ansvars förflyttas från Di till sakavdelningen för social omsorg.

Den tekniska driften av SSBTEK är mycket stabil och få supportärenden inkommer till driftleverantören Försäkringskassan. Supportärenden avseende informationsinnehållet i tjänsten har inkommit och det råder en viss otydlighet om hur denna typ av ärenden ska hanteras och lösas.

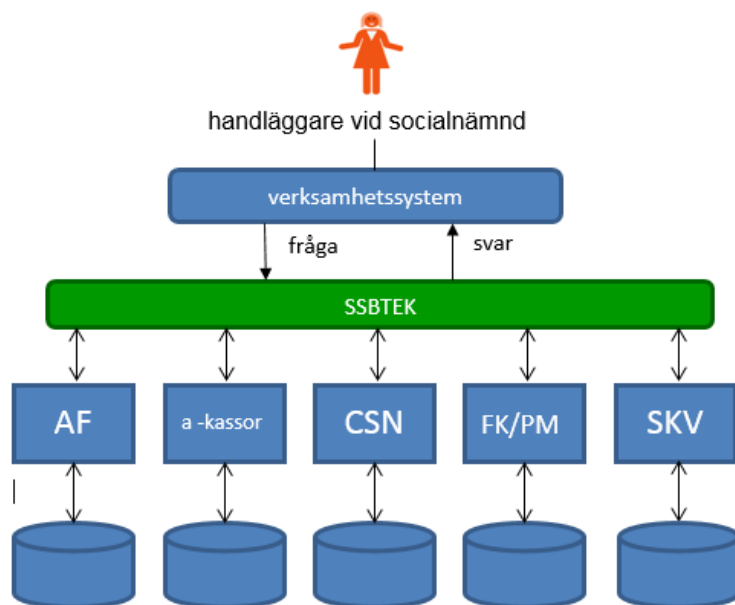
#### **Finansiering**

Det finns en otydlighet i finansieringsmodellen mellan de ansluta kommunerna och respektive leverantör av verksamhetssystemen. Här måste förvaltningsobjektet ta fram en tydligare bild de lokala förutsättningarna för användning av tjänsten.

## Omfattning

### IT-lösningar inom Objektet

I förvaltningsobjektet ingår tjänsten SSBTEK. Tjänsten, som är av typen informationstjänst, hämtar på uppmaning av en handläggare i en ansluten kommun, personlig information från 5 olika myndigheter - informationslämnare. Försäkringskassan som i rollen som driftleverantör, ansvarar för driften av tjänsten. Genom återvinning av tekniken i Försäkringskassans LEFI-online tjänst, slås respektive informationsflöde från informationslämnande myndigheter ihop till ett gemensamt flöde. Informationen tillgängliggörs via tjänsten SSBTEK och visas via handläggarens ordinarie verksamhetssystem eller via Sambruks funktion Multifrågan.



Tjänsten SSBTEK etablerades genom projektet Effektiv informationsförsörjning där 5 pilot kommuner deltog. Under projektet fasen samt efter projektet avslutas har sammanlagt ca 170 kommuner anslutit sig till tjänsten.

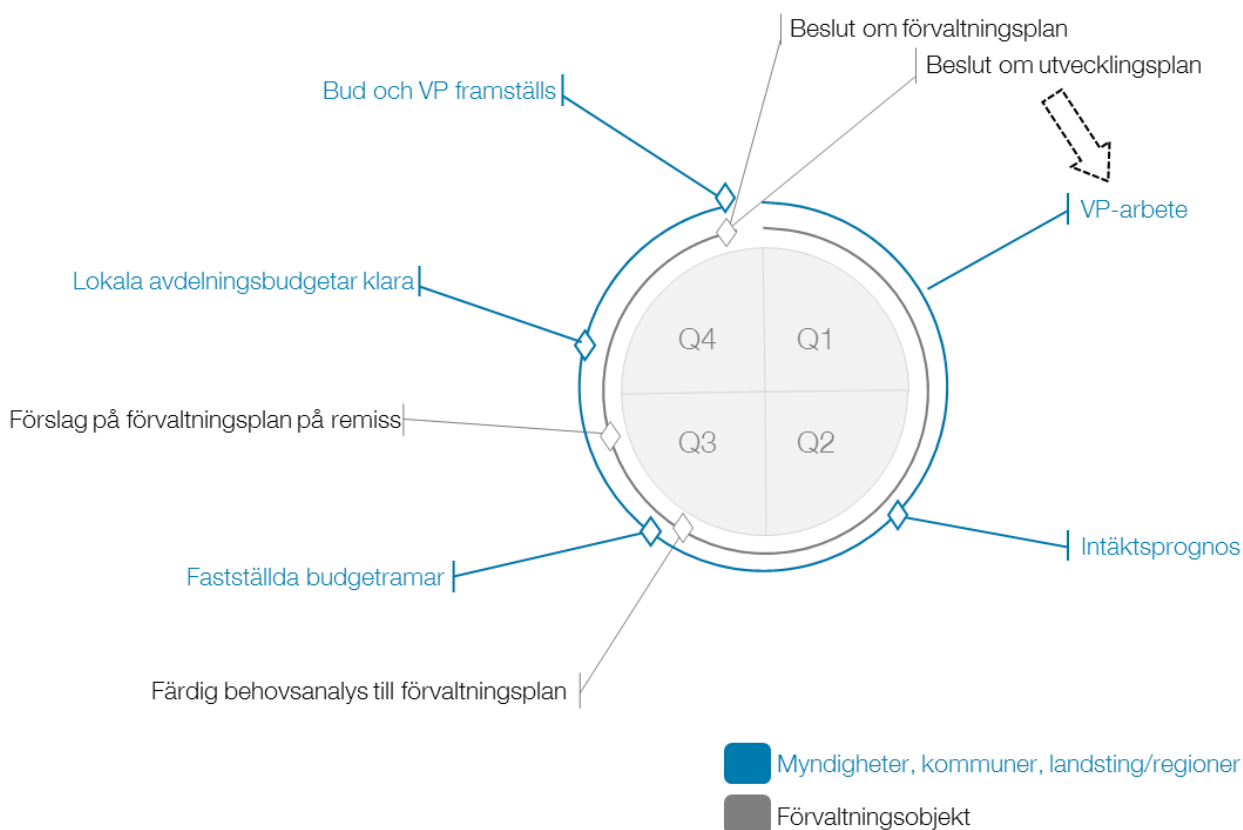
### Förvaltningsaktiviteter

*Beskriv vilka aktiviteter som ingår i förvaltningsåtagandet för IT-lösning inom objektet.*

2016 är första året för förvaltningsobjektet och etableringen av objektet sker med resurser och ansvar från Avdelningen för Digitalisering på SKL. Under förvaltningsperioden förbereds sakavdelningen på ett sådant sätt att vid ingången till 2017 ligger drivning och ansvaret på sakavdelningen.

För 2015 och 2016 finns en temporär finansieringsmodell för förvaltning av objektet. Under 2016 utreder Ekonomistyrningsverket (ESV) en konceptuell finansieringsmodell för samverkans tjänster. Som en förvaltningsaktivitet under 2016 ska denna utredning följas av förvaltningsorganisationen med målsättning att till 2017 använda den nya konceptuella finansieringsmodellen.

Genom kommunikation med kommunernas verksamheter utarbetas en ny förvaltningsplan under hösten 2016. Innan årskiftet 2016/2017 beslutar och godkänner styrgruppen förvaltningsplanen för 2017.



Under 2016 finns inom SKL målsättning att fatta beslut om uppbyggnaden av en samverkansfunktion och där till förvärvet av Inera. Beslutet kommer få effekt på hur roller och ansvar fördelas inom förvaltningsobjektet. Arbetet med förvaltningsplan för 2017 ska ta hänsyn till detta eventuella förvärv.

## Avgränsningar

De informationslämnande myndigheterna som bidrar med information i SSBTEK har även egna bastjänster där motsvarande information finns tillgänglig. Förvaltningsobjektet hanterar och förvaltar inte dessa bastjänster.

## Berörda affärsparter

### Informationslämnare

Följande myndigheter är anslutna som informationslämnare:

- Arbetsförmedlingen
- A-kassornas samorganisation
- CSN
- Försäkringskassan
- Pensionsmyndigheten (genom Försäkringskassan)
- Skatteverket

### Driftleverantör

För driften av tjänsten ansvarar Försäkringskassan

### Systemleverantörer

Följande externa systemleverantörer erbjuder kommuner information från SSBTEK genom verksamhetssystem eller likande

- Tieto
- CGI
- iLab
- Pulsen

### Samverkansorganisationer

- Sambruk (genom Multifrågan)

### Användare

Användare av SSBTEK är socialtjänsthandläggare inom processen Ekonomiskt bistånd i svenska kommuner.

### Förvaltning

Förvaltningsansvarig för tjänsten är SKL.

## Mål

### Övergripande mål

Från den långsiktiga utvecklingsplanen 2016-2018 framgår följande övergripande mål:

- Samtliga kommuner i Sverige ansluten till tjänsten
- Utökning av informationsinnehåll från befintliga informationslämnare
- Utökning med fler informationslämnare
- Breddning av användningen av tjänsten
- Tjänsten SSBTEK ska tjäna som konceptuell testbädd/pilot för sammansatta bastjänster

### Mål för 2016

För förvaltningsperioden ska följande mål uppnås:

#### **Befintliga informationslämnare**

- Utökning av informationsinnehållet från Arbetsförmedlingen(AF) med aktivitetsplaner juridisk utrett
- Förberedelseaktiviteter för utökning med aktivitetsplaner från AF genomfört
- Framtagning av en aktuell behovsanalys för de kommunala verksamheterna avseende information från befintliga informationslämnare

#### **Fler informationslämnare**

- Utredning om förutsättningar och förslag på lösning för anslutning av Migrationsverket som informationslämnare
- Utredning om förutsättningar och förslag på lösning för anslutning av Polisen som informationslämnare
- Utredning om förutsättningar och förslag på lösning för anslutning av Transportstyrelsen som informationslämnare
- Från behovsinventering föreslå eventuella fler informationslämnare

#### **Breddning av användning**

- Påbörjad utredning om förutsättningarna för en breddning av användningen av tjänsten inom flera processer inom socialtjänsten
- Utredning av möjligheten att använda tjänstens informationsinnehåll i e-tjänster mot medborgare.

#### **Tekniska IT-lösning**



- Befintligt SLA (Service Level Agreement, avtal mellan med driftleverantören om servicenivåer) utvärderat och vid behov omförhandlat
- Dokumenterad release process
- 2st releaser levererade

### Förvaltning

- Ny förvaltningsledning från sakavdelning
- Ny finansieringsmodell från ESVs konceptuella finansieringsmodell
- Genomförd kartläggning för de ekonomiska förutsättningarna för anslutna kommuner och systemleverantörer
- Utrett, förtydligat och utvecklad service i supportfunktionen till tjänsten
- Genomfört minst 4st driftsrådmöten
- Genomfört minst 4st tjänsterådmöten
- Genomfört minst 4st styrgruppsmöten
- Genomfört minst 1st stormöte/användarkonferenser

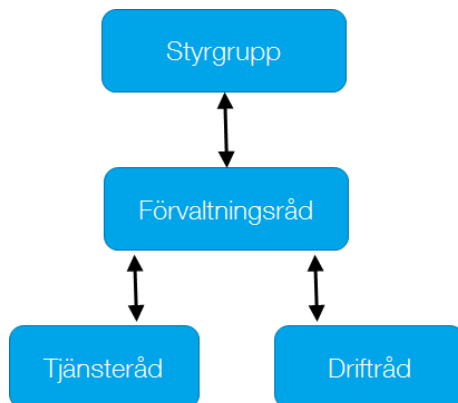
## Organisation

För detaljerad beskrivning av roller och ansvar hänvisas till SKLs förvaltningsmodell. Fördelning av ansvar och roller för förvaltningsobjektet visas i figuren nedan.

Nivå/Part	Verksamhetsnära förvaltning	IT-nära förvaltning
Budgetnivå	Objektägare (OÅ) – <b>Per Mosseby</b>	Objektägare IT (OÅ-IT) – ?
Beslutsnivå	Förvaltningsledare (FL) – <b>Kenneth Zetterberg / Bengt Svenson</b>	Förvaltningsledare IT (FL-IT) – <b>Markus Bill</b>
Operativ nivå	Objektspecialister – <b>Tjänsterådet</b>	IT-specialister – <b>Driffrådet</b>

Förvaltningsorganisationen för förvaltningsåret 2016 ses som en temporär lösning med målsättning att till förvaltningsår 2017 flytta ansvaret från SKLs avdelning för digitalisering till sakavdelningen.

I figuren nedan beskrivs de olika forum som finns för hanteringen av förvaltningsobjektet.



I styrgruppen ingår följande personer:

- Per Mosseby, SKL, Objektägare
- Göran Wijk, FK
- Markus Bill, FK
- Ulrika Barvér, SKV
- Annika Fahlander, CSN
- Anders Granström, AF
- Katarina Mattsson, A-kassornas samorg.
- Bengt Svenson, SKL
- Kenneth Zetterberg, SKL

I förvaltningsrådet ingår följande personer:

- Bengt Svenson, SKL
- Kenneth Zetterberg, SKL
- Markus Bill, FK

I tjänsterådet ingår följande personer:

- Bengt Svenson, SKL
- Kenneth Zetterberg, SKL
- Markus Bill, FK
- Clas-Olof Olsson, Sambruk
- Representant från Botkyrka
- Representant från Karlstad
- Representant från Stockholm

- Representant från Norrköping
- Representant från Örebro
- Representant från Tieto
- Representant från iLab
- Representant från CGI
- Representant från Pulsen

I driftsrådet ingår följande personer:

- Hans Vähäsalo, FK
- Magnus Albonius, FK
- Anneli Vallin, FK
- Markus Bill, FK
- Mikael Olausson, FK
- Representanter från Tieto
- Representanter från Pulsen
- Representanter från iLab
- Owen Eriksson, Sambruk
- Bengt Svenson, SKL
- Kenneth Zetterberg, SKL

## Budget

### Utgiftsbudget

OMRÅDE	KOSTAND
<b><u>Verksamhetsnära utveckling</u></b>	<b><u>1 180 000kr</u></b>
<i>Befintliga informationslämnare</i>	<i>80 000kr</i>
Utökad information från AF	40 000kr
Utökad information från SKV	40 000kr
<i>Fler informationslämnare</i>	<i>600 000kr</i>
Migrationsverket	300 000kr
Polisen	200 000kr
Transportstyrelsen	100 000kr
<i>Breddning av användning</i>	<i>500 000kr</i>
Användning i fler processer	400 000kr
Användning i e-tjänst mot medborgare	100 000kr
<b><u>IT-nära förvaltning</u></b>	<b><u>3 000 000kr</u></b>
<i>Driftkostnader</i>	<i>2 000 000kr</i>
<i>Utvecklingskostnader</i>	<i>1 000 000kr</i>
<b><u>Förvaltningskostnader</u></b>	<b><u>950 000kr</u></b>
<i>Förvaltningsledning</i>	<i>800 000kr</i>
Temporär förvaltningsledare (50%, jan-mars)	350 000kr
Permanent förvaltningsledare (50%, mars-dec)	350 000kr
Administration	100 000kr
<i>Förvaltningsledning IT</i>	<i>100 000kr</i>
<i>Övriga förvaltningskostnader</i>	<i>50 000kr</i>
Styrgrupp	0kr
Driftsråd/Tjänsteråd	50 000kr
<b>SUMMA</b>	<b>5 130 000KR</b>

## Releaser/produktionssättningar (servicefönster)

Datum	Namn Releasetillfälle	Kommentar
Maj 2015	Maj release	Mindre justeringar och korrigeringar
Nov 2015	November release	Justeringar och ev. nytt innehåll

Release hanteringen av SSBTEK utgår från det generella årshjulet i figuren nedan. Det finns alltid två versioner av tjänsten i drift vid samma tillfälle, den nyaste och en generation äldre.

